

## คำนำ

ห้องสมุดกรมประมงได้มีการนำโปรแกรมสำเร็จรูปอินโฟมามาใช้ เพื่อการทำงานที่ครอบคลุม งานหลักของสมุด คือระบบห้องสมุดอัตโนมัติ (LibraryAutomation system) ได้แก่ ระบบสืบค้นรายการ แบบออนไลน์ฯลฯ เพื่อตอบสนองความต้องการในการรับข้อมูลสารสนเทศทางการประมงแก่ผู้ใช้บริการห้องสมุดได้อย่าง สะดวก รวดเร็ว ทันต่อเหตุการณ์ และสอดคล้องกับสังคมยุคข่าวสาร (Information Age)

เพื่อเป็นการเพิ่มประสิทธิภาพด้านการจัดบริการที่ดีของห้องสมุดกรมประมง ผู้เขียนเห็นว่าควร จัดทำคู่มือการใช้งานข้อมูลสิ่งพิมพ์ของห้องสมุดกรมประมงฉบับนี้ขึ้นมา เพื่อใช้เป็นแนวทางในการสืบค้นข้อมูลสารสนเทศด้านการประมงแก่ผู้ใช้บริการห้องสมุด และหวังเป็นอย่างยิ่งว่าจะเกิดประโยชน์แก่ผู้ใช้บริการห้องสมุดต่อไป

จากรุวรรณ ลักษณะเกียรติ

..กุมภาพันธ์/2554...

## สารบัญ

	หน้า
คำนำ	ก
สารบัญ	ข
การเข้าใช้ฐานข้อมูลสิ่งพิมพ์ของห้องสมุดกรมประมง	1
1. ฐานข้อมูลห้องสมุด W.E.JOHNSON	2
การเข้าใช้ฐานข้อมูลห้องสมุด W.E.JOHNSON	2
2. ฐานข้อมูลห้องสมุดอิเล็กทรอนิกส์ฉบับเต็ม(E-Library)	10
การเข้าใช้ฐานข้อมูลห้องสมุดอิเล็กทรอนิกส์ฉบับเต็ม(E-Library)	10
วิธีที่ 1 การสืบค้นข้อมูลสารสนเทศด้วยวิธีการใช้คำค้น(Key word)	10
วิธีที่ 2 การสืบค้นข้อมูลสารสนเทศด้วยวิธีการเลือกเพิ่มข้อมูลของเอกสาร	13
แผนภูมิแสดงขั้นตอนการเข้าใช้ฐานข้อมูลสิ่งพิมพ์ของห้องสมุดกรมประมง	16
เอกสารอ้างอิง	17

## คู่มือการใช้งานข้อมูลของห้องสมุดกรมประมง

ห้องสมุดกรมประมง เป็นห้องสมุดเฉพาะของกรมประมง จัดตั้งขึ้นโดยมีวัตถุประสงค์ เพื่อเป็นแหล่งรวบรวม และจัดเก็บข้อมูลสารสนเทศด้านการประมง เพื่อตอบสนองความต้องการในการรับข้อมูลสารสนเทศด้านการประมง แก่ข้าราชการ เจ้าหน้าที่ ที่สังกัดกรมประมง และตลอดจนบุคคลภายนอกทั่วไปที่สนใจทางด้านการประมง

ปัจจุบันห้องสมุดกรมประมง ได้มีการจัดหาซอฟต์แวร์สำเร็จรูปมาใช้เพื่อพัฒนาสู่ระบบห้องสมุดอัตโนมัติ (LibraryAutomation system) คือ โปรแกรมสำเร็จรูปอินโฟมา ซึ่งมีการออกแบบการทำงานที่ครอบคลุมงานหลักของสมุด ได้แก่ ระบบงานจัดทำบัตรรายการ ระบบงานบริการยืม-คืน ระบบงานวารสาร และสิ่งพิมพ์ต่อเนื่อง และระบบงานสืบค้นรายการแบบออนไลน์ ด้านระบบงานสืบค้นรายการแบบออนไลน์ของห้องสมุดกรมประมง ประกอบด้วย การจัดทำระบบฐานข้อมูลขึ้น 2 ฐานข้อมูล ดังนี้

1. ฐานข้อมูลห้องสมุด W.E. JOHNSON
2. ฐานข้อมูลห้องสมุดอิเล็กทรอนิกส์ฉบับเต็ม (E-Library)

ฐานข้อมูลทั้ง 2 ฐานข้อมูล เป็นระบบการสืบค้นรายการแบบออนไลน์ สามารถใช้งานได้ทั้งระบบ Internet และระบบIntranet ซึ่งผู้ใช้บริการสามารถสืบค้นข้อมูลสารสนเทศทางด้านการประมงได้ด้วยตนเองทุกเวลา และทุกสถานที่ โดยผ่านเครื่องมืออิเล็กทรอนิกส์ ได้แก่ คอมพิวเตอร์ และระบบ Internet

## คู่มือการใช้งานข้อมูลสิ่งพิมพ์ของห้องสมุดกรมประมง

ห้องสมุดกรมประมง (นามเดิม ห้องสมุด W.E. JOHNSON) เริ่มก่อตั้งขึ้นเมื่อ ปี พ.ศ. 2518 โดยมีวัตถุประสงค์ เพื่อเป็นแหล่งรวบรวมและจัดเก็บข้อมูลสารสนเทศด้านการประมง เพื่อตอบสนองความต้องการในการรับข้อมูลสารสนเทศด้านการประมง แก่ข้าราชการ เจ้าหน้าที่ ที่สังกัดกรมประมง และตลอดจนบุคคลภายนอกทั่วไปที่สนใจทางด้านการประมง

ปัจจุบันห้องสมุดกรมประมง ได้มีการจัดหาซอฟต์แวร์สำเร็จรูปมาใช้เพื่อพัฒนาสู่ระบบห้องสมุดอัตโนมัติ (LibraryAutomation system) คือโปรแกรมสำเร็จรูปอินโฟมา ซึ่งมีการออกแบบการทำงานที่ครอบคลุมงานหลักของสมุด ได้แก่ ระบบงานจัดทำบัตรรายการ ระบบงานบริการยืม-คืน ระบบงานวารสาร และสิ่งพิมพ์ต่อเนื่อง และระบบงานสืบค้นรายการแบบออนไลน์ ด้านระบบงานสืบค้นรายการแบบออนไลน์ของห้องสมุดกรมประมง ประกอบด้วย การจัดทำระบบฐานข้อมูลขึ้น 2 ฐานข้อมูล ดังนี้

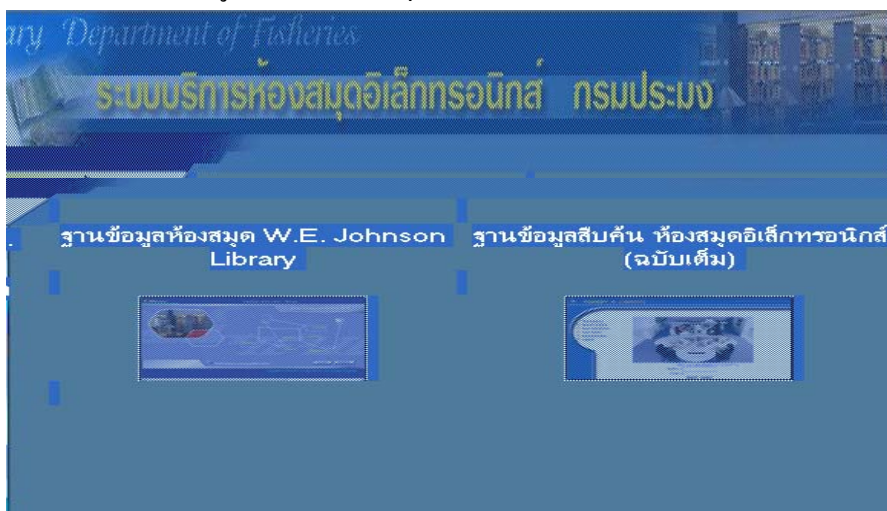
1. ฐานข้อมูลห้องสมุด W.E. JOHNSON
2. ฐานข้อมูลห้องสมุดอิเล็กทรอนิกส์ฉบับเต็ม (E-Library)

ฐานข้อมูลทั้ง 2 ฐานข้อมูล เป็นระบบการสืบค้นรายการแบบออนไลน์ สามารถใช้งานได้ทั้งระบบ Internet และระบบIntranet ซึ่งผู้ใช้บริการสามารถสืบค้นข้อมูลสารสนเทศทางด้านการประมงได้ด้วยตนเองทุกเวลา และทุกสถานที่ โดยผ่านเครื่องมืออิเล็กทรอนิกส์ ได้แก่ คอมพิวเตอร์ และระบบ Internet

### การเข้าใช้ฐานข้อมูลของห้องสมุดกรมประมง

เริ่มจากผู้ใช้งานเข้าสู่ระบบ Windows และเรียกโปรแกรมผ่าน Web Browser เพื่อเข้าเว็บไซต์ของกรมประมง คือ [www.fisheries.go.th](http://www.fisheries.go.th) จากหน้าหลัก เลือกไปที่ บริการ จะพบบริการต่าง ๆ ของกรมประมง เลือกไปที่ ระบบบริการห้องสมุดอิเล็กทรอนิกส์ (E-Library) เลือกเพื่อเข้าสู่ Home Page ของห้องสมุดกรมประมงจะพบฐานข้อมูลของห้องสมุดกรมประมง 2 ฐานข้อมูล ดังนี้

1. ฐานข้อมูลห้องสมุด W.E.JOHNSON LIBRARY
2. ฐานข้อมูลสืบค้น ห้องสมุดอิเล็กทรอนิกส์ (ฉบับเต็ม)



## 1. ฐานข้อมูลห้องสมุด W.E.JOHNSON LIBRARY

เป็นฐานข้อมูลที่รวบรวมและจัดเก็บข้อมูลสารสนเทศด้านการประมง จาก

- หนังสือทั่วไปด้านการประมง และหนังสืออ้างอิง
- รายงานการวิจัย , รายงานประจำปี และสัมมนาวิชาการประจำปี
- วารสารด้านการประมง และสาระสังเขป
- CD-ROM และวัสดุย่อส่วนอื่นๆ

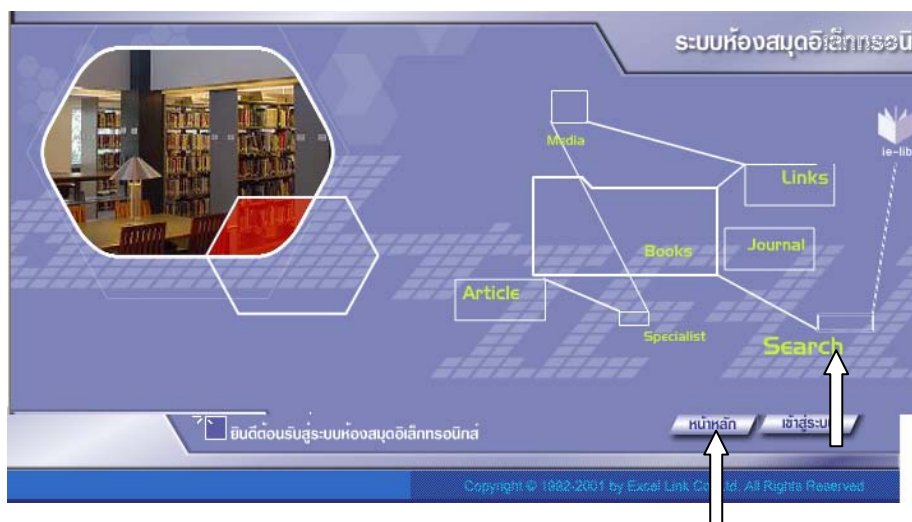
การสืบค้นข้อมูลจากฐานข้อมูลห้องสมุด W.E.JOHNSON LIBRARY ผลลัพธ์ที่ได้ระบบ จะแสดงรายการข้อมูลด้านการประมงในรูปแบบของบรรณานุกรมของสื่อสิ่งพิมพ์ และวัสดุย่อส่วน และจะแสดงรายการข้อมูลประเภท รายชื่อสื่อสิ่งพิมพ์ใหม่ วารสารใหม่ บทความจากวารสารใหม่ สื่อโสตฯใหม่ รายชื่อผู้เชี่ยวชาญ การเชื่อมโยงไปยังหน่วยงานต่างๆ โดยผู้ใช้สามารถเลือกระยะเวลาของ ข้อมูลสารสนเทศ ได้แก่ เดือน, ปี ได้โดยใช้ ชื่อผู้แต่ง ชื่อเรื่อง หัวเรื่อง คำค้น และAdvance Search เลขที่มาตรฐาน (ISBN) เลขที่อ้างอิง(เลขทะเบียน) และเลขเรียกหนังสือ

## การเข้าใช้ฐานข้อมูลห้องสมุด W.E.JOHNSON LIBRARY

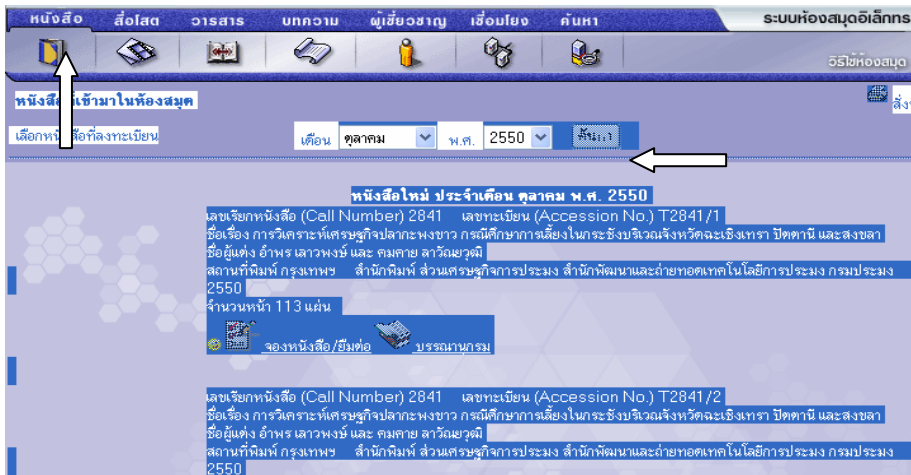
1. จาก Home Page ของห้องสมุดกรมประมง เลือก ฐานข้อมูลห้องสมุด W.E.JOHNSON LIBRARY


เมื่อเข้าสู่ฐานข้อมูลห้องสมุด W.E.JOHNSON LIBRARY


- เลือก ที่หน้าหลัก เพื่อเข้าสู่ระบบ ระบบจะทำการเชื่อมโยงไปยังหน้าจอการสืบค้นข้อมูล
- หรือเลือก ที่ Search เพื่อเข้าสู่ระบบ ระบบจะทำการเชื่อมโยงไปยังหน้าจอการสืบค้นข้อมูล

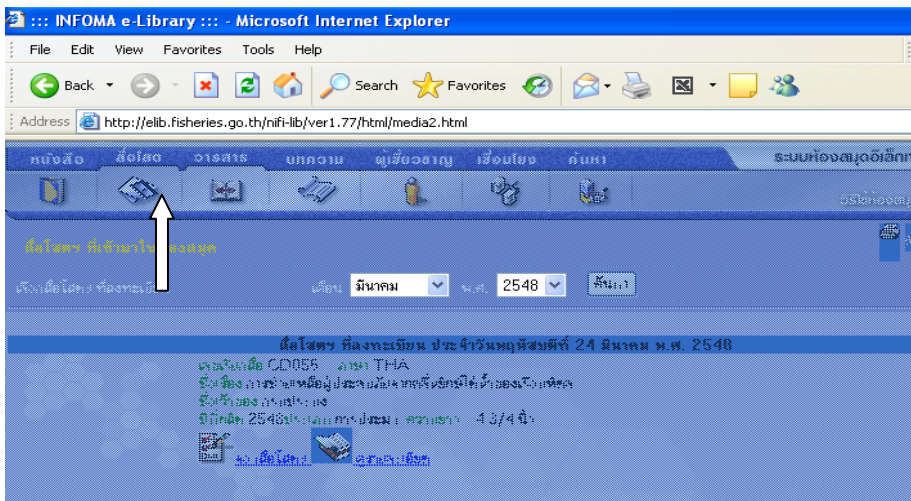



2. จากนั้นเลือกประเภทที่ต้องการสืบค้นที่ Toolbra Manu ด้านบน ได้แก่ ประเภทหนังสือ ประเภทสื่อโสตฯ ประเภทวารสาร ประเภทบทความ ประเภทผู้เชี่ยวชาญ ประเภทเชื่อมโยง และประเภทค้นหา ระบบ จะทำการเชื่อมโยง ไปยังหน้าจอการสืบค้นข้อมูลของประเภทนั้น ๆ

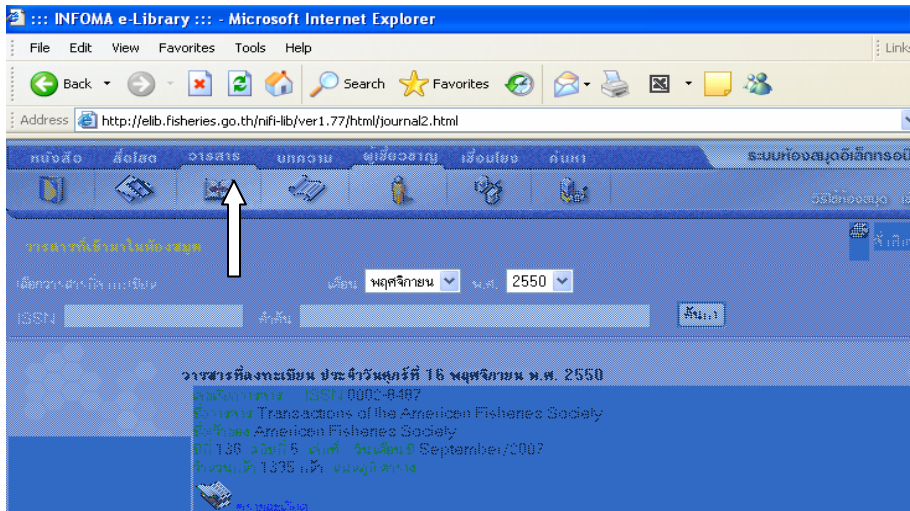



- หากต้องการเลือกประเภทหนังสือ คลิกที่หนังสือ หน้าจอจะแสดงรายชื่อหนังสือใหม่ของแต่ละเดือน ปัจจุบัน ผู้ใช้สามารถเลือก เดือน,ปี ที่ต้องการจะดูรายชื่อหนังสือที่เข้ามาในห้องสมุดของแต่ละเดือน,ปี นั้น ๆ ได้ และผู้ใช้สามารถ คลิกรูป  เพื่อดูรายการทางบรรณานุกรมได้

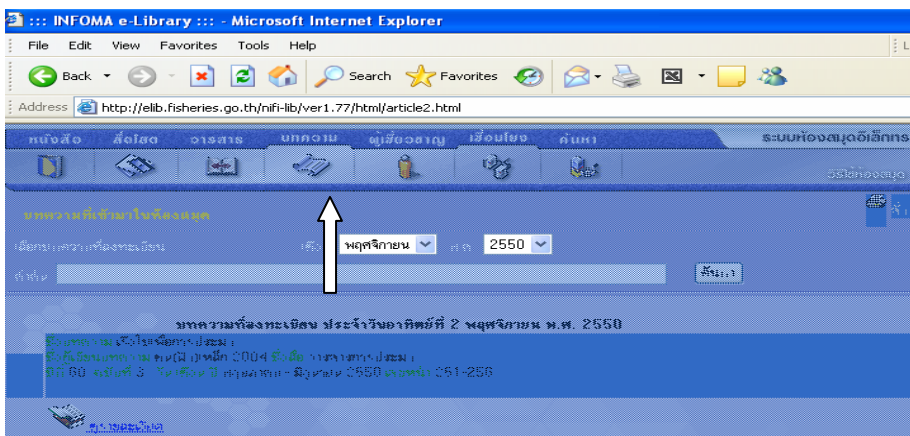
- หากต้องการเลือกประเภทสื่อโสตฯ คลิกที่สื่อโสตฯ หน้าจอจะแสดงรายชื่อสื่อโสตฯใหม่ของแต่ละเดือน ปัจจุบัน ผู้ใช้สามารถเลือก เดือน,ปี ที่ต้องการจะดูรายชื่อสื่อโสตฯที่เข้ามาในห้องสมุดของแต่ละเดือน,ปี นั้น ๆ ได้ และสามารถคลิกรูป  เพื่อดูรายละเอียดของสื่อโสตฯ (ดังภาพข้างล่าง)



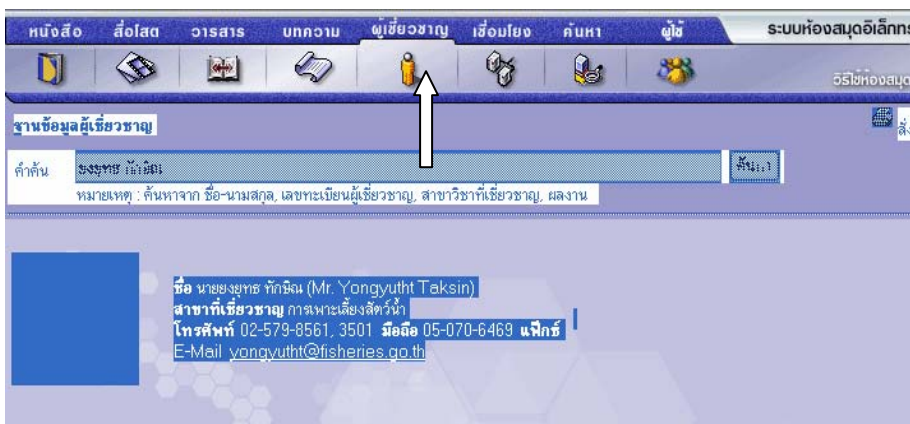
- ระบบจะแสดงหน้าจอวารสารใหม่ เมื่อเลือกประเภทวารสาร ผู้ใช้สามารถเลือก เดือน,ปี ที่ต้องการจะดูรายชื่อวารสารใหม่ และวารสารของแต่ละเดือน,ปี นั้น ๆ ได้ และสามารถคลิกรูป  เพื่อดูรายละเอียดของวารสาร (ดังภาพข้างล่าง)



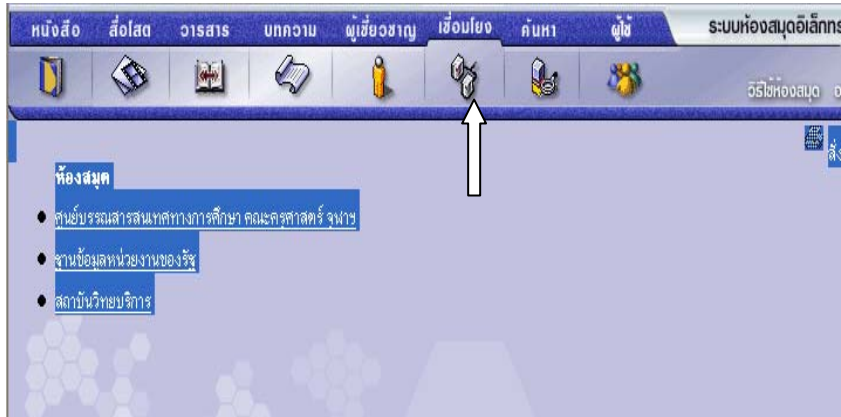
- ระบบจะแสดงหน้าจอบทความใหม่ เมื่อเลือกประเภทบทความ ผู้ใช้สามารถเลือก เดือน, ปี ที่ต้องการจะดูรายชื่อบทความใหม่ และบทความตามเดือน, ปี นั้นๆได้ และสามารถคลิกรูป  เพื่อดูรายละเอียดของบทความ (ดังภาพข้างล่าง)




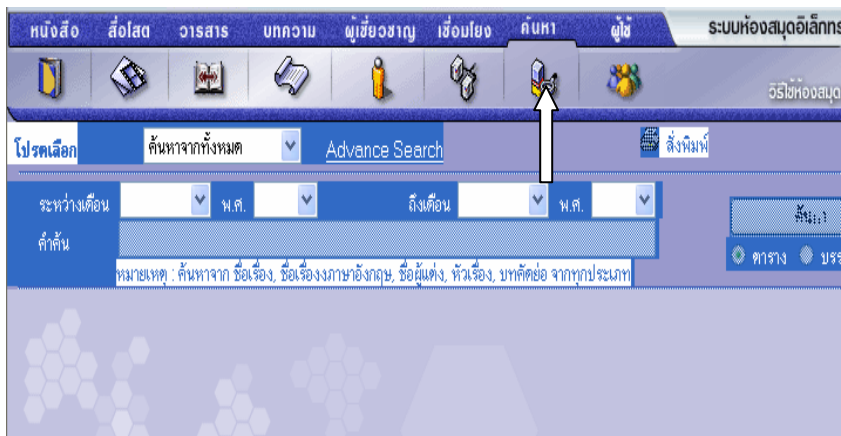
- ระบบจะแสดงหน้าจอผู้เชี่ยวชาญ เมื่อเลือกประเภทผู้เชี่ยวชาญ ผู้ใช้สามารถค้นหารายชื่อของผู้เชี่ยวชาญของกรมประมง โดยป้อนคำค้นที่มาจาก ชื่อ-นามสกุล เลขทะเบียนผู้เชี่ยวชาญ สาขาวิชาที่เชี่ยวชาญ และผลงานของผู้เชี่ยวชาญ จากนั้น คลิกค้นหา ระบบจะทำการค้นหา และแสดงผลลัพธ์ ตามวัตถุประสงค์ ที่ต้องการสืบค้น (ดังภาพข้างล่าง)



- ระบบจะแสดงหน้าจอเชื่อมโยง เมื่อเลือกประเภทเชื่อมโยง ผู้ใช้สามารถเข้าสู่ระบบเชื่อมโยงเพื่อดูข้อมูลที่เกี่ยวข้องกับการเชื่อมโยง ได้แก่ ข้อมูลหน่วยงานของรัฐ เป็นต้น โดยคลิกที่รายการเชื่อมโยง ระบบจะทำการเชื่อมโยงไปยังส่วนที่เกี่ยวข้อง (ดังภาพข้างล่าง)





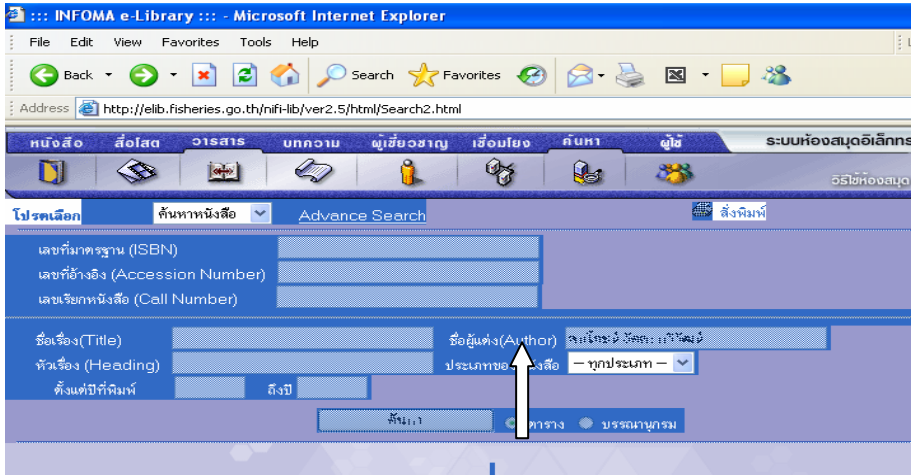
- ระบบจะแสดงหน้าจอค้นหา เมื่อเลือกประเภทค้นหา ผู้ใช้สามารถเลือก เดือน,ปี ที่ต้องการจะดูข้อมูลสารสนเทศตามเดือน, ปี นั้นๆ ได้ และสามารถคลิกรูป  เพื่อดูรายละเอียดของข้อมูลสารสนเทศ (ดังภาพข้างล่าง)



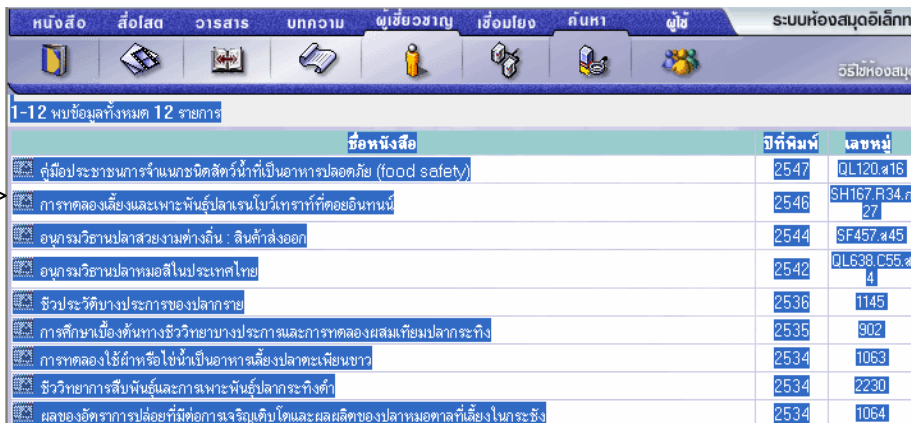
3. การสืบค้นข้อมูลสื่อสิ่งพิมพ์ และสื่อประเภทต่างๆ เช่น การสืบค้นด้วยประเภท ผู้แต่ง ชื่อเรื่อง หัวเรื่อง คำค้น และ Advance Search สามารถทำรายการได้ดังนี้

การสืบค้นประเภทผู้แต่ง



หากผู้ใช้ต้องการสืบค้นข้อมูลสารสนเทศโดยใช้ชื่อผู้แต่ง คลิกปุ่มค้นหาจากทั้งหมด  เพื่อเปลี่ยนเป็น  (ค้นหาจากหนังสือ) หน้าจอจะแสดงภาพโดยให้ป้อนข้อมูลส่วนต่างๆ ของสิ่งพิมพ์ เลือกป้อนข้อมูลลงในช่องชื่อผู้แต่ง โดยใช้ชื่อ และนามสกุลของผู้แต่งหนังสือ และสิ่งพิมพ์ประเภทต่างๆ และคลิกค้นหา ระบบจะทำการค้นหา และแสดงผลลัพธ์ตามวัตถุประสงค์ที่ต้องการสืบค้น

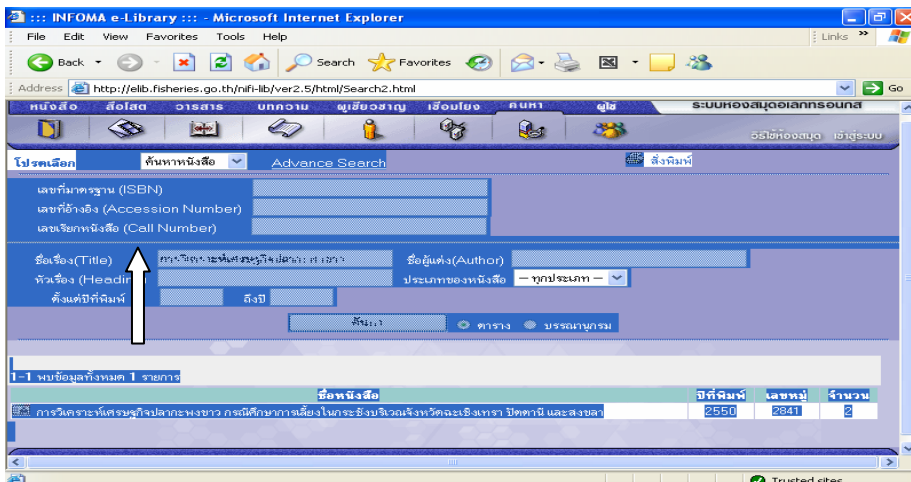


- ตัวอย่างผลลัพธ์จากการสืบค้นโดยชื่อผู้แต่ง ปรากฏเป็นรายการของสิ่งพิมพ์ ผู้ใช้สามารถดูรายละเอียดของสิ่งพิมพ์โดยคลิกที่รูป  (ดังภาพข้างล่าง)



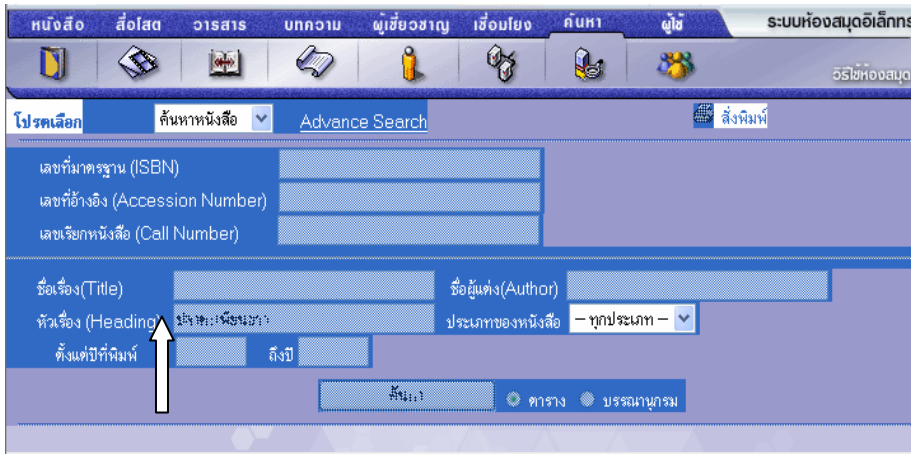
การสืบค้นประเภทชื่อเรื่อง


หากผู้ใช้งานต้องการสืบค้นข้อมูลสารสนเทศโดยใช้ชื่อเรื่อง คลิกปุ่ม ค้นหาจากทั้งหมด  เพื่อเปลี่ยนเป็น  (ค้นหาจากหนังสือ) หน้าจอจะแสดงภาพโดยให้ป้อนข้อมูลส่วนต่างๆของสิ่งพิมพ์ เลือกป้อนข้อมูลลงในช่องชื่อเรื่อง โดยใช้ชื่อเรื่องของหนังสือ และสิ่งพิมพ์ประเภทต่างๆ และคลิกค้นหา ระบบจะทำการค้นหา และแสดงผลลัพธ์ตามวัตถุประสงค์ที่ต้องการสืบค้น



### การสืบค้นประเภทหัวเรื่อง


หากผู้ใช้ต้องการสืบค้นข้อมูลสารสนเทศโดยใช้หัวเรื่อง คลิกปุ่ม ค้นหาจากทั้งหมด เพื่อเปลี่ยนเป็น ค้นหาหนังสือ หน้าจอจะแสดงภาพโดยให้ป้อนข้อมูลส่วนต่างๆของสิ่งพิมพ์ เลือกป้อน ข้อมูลลงในช่องหัวเรื่อง โดยใช้หัวเรื่องของหนังสือ และสิ่งพิมพ์ประเภทต่างๆ และคลิกค้นหา ระบบจะทำการ ค้นหา และแสดงผลลัพธ์ตามวัตถุประสงค์ที่ต้องการสืบค้น



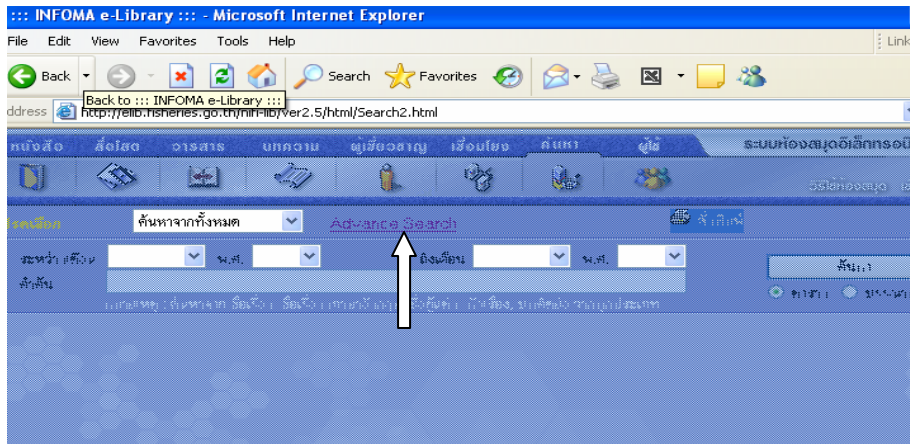
- ตัวอย่างผลลัพธ์จากการสืบค้นโดยใช้หัวเรื่อง ปรากฏเป็นรายการของสิ่งพิมพ์ ผู้ใช้สามารถ ดูรายละเอียดของสิ่งพิมพ์โดยคลิกที่รูป  (ดังภาพข้างล่าง)


ชื่อหนังสือ	ปีที่พิมพ์	เลขหมู่	จำนวน
การเพาะเลี้ยงปลาตะเพียนขาว	ม.ป.ป.	1454	2
คู่มือ อบรม (ด้านการประมง) ชุดการเพาะเลี้ยงสัตว์น้ำ	2546	SH135.ว321	2
การเลี้ยงปลาตะเพียนขาวด้วยอาหารผสมภาคจากโรงงานผลิตเบียร์	2543	1843	2
การศึกษาระดับโปรตีนที่เหมาะสมต่อการเจริญเติบโตของปลาตะเพียนขาวขนาดเล็ก	2543	1844	2
ความเป็นพิษของไฮโดรเจนเปอร์ออกไซด์ต่อลูกปลาตะเพียนขาว barbodes gonionotus (bleeker, 1850) และลูกคูกอย clarias macrocephalus gunther, 1864	2543	1676	2
การทดลองใช้เป็ดลูกก๊วยแห้งและเนื้อคอกแทนปลาช่อนเป็นส่วนผสมของอาหารเม็ดในการเพาะเลี้ยงปลาตะเพียนขาว ปลาแคต	2541	1615	1
การสงวนรักษาและอนุรักษ์ความหลากหลายของสายพันธุ์สัตว์น้ำภายใต้เงื่อนไขทางสังคมและเศรษฐกิจ : กรณีศึกษาการเพาะเลี้ยงปลาตะเพียนขาวในจังหวัดขอนแก่น	2540	SH167.31.w2	3
เปรียบเทียบการเจริญเติบโตระหว่างปลาตะเพียนขาวและปลาตะเพียนผสมที่มีความหนาแน่นต่างกัน	2540	1498	1
การพัฒนาระบบสืบพันธุ์ในช่วงรอบปีของปลาคูกอยและปลาตะเพียนขาวเทศเมย	2539	NIFI.T188	5

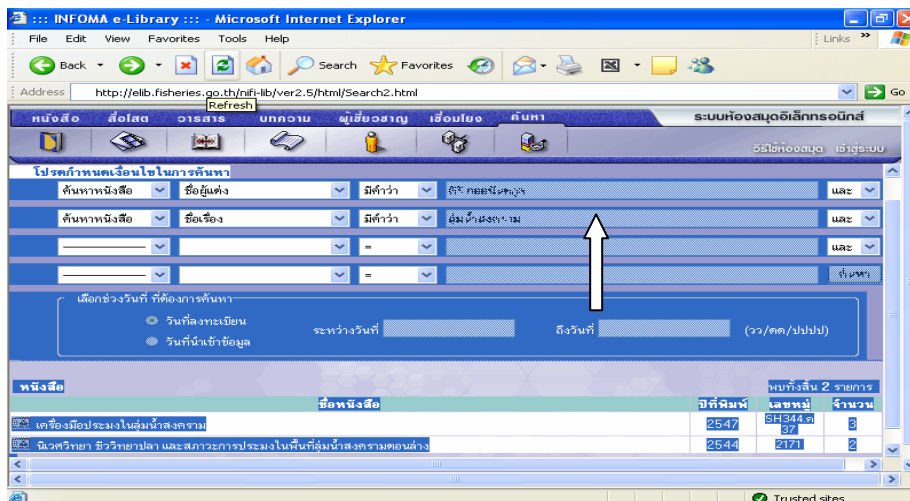
### การสืบค้นประเภท Advance Search

หากผู้ใช้ต้องการสืบค้นข้อมูลสารสนเทศโดยใช้ Advance Search คลิกที่ Advance Search หน้าจอ จะแสดงภาพการค้นหาโดย Advance Search โดยให้เลือกประเภทของสิ่งพิมพ์ ได้แก่ ค้นหาหนังสือ ค้นหาวารสาร เป็นต้น โดยคลิกเลือกประเภทจากปุ่ม  และให้เลือกใช้การสืบค้นจากส่วนต่าง ๆ ของสิ่งพิมพ์ ได้แก่ ผู้แต่ง ชื่อเรื่อง หัวเรื่อง เป็นต้น และให้ป้อนข้อมูลจากส่วนต่าง ๆ ของสิ่งพิมพ์ตามที่เลือกประเภท และตามรายละเอียดที่ต้องการสืบค้น สำหรับคำค้นที่ป้อนนั้น ไม่จำเป็นต้องป้อนครบทั้งคำค้น เนื่องจากระบบสามารถค้นหาเฉพาะบางส่วนของคำค้นได้ทันที และแต่ละคำค้น ยังสามารถเลือกเงื่อนไขได้อีก ได้แก่



หรือ, และ จากนั้นคลิกค้นหา ระบบจะทำการค้นหา และแสดงผลลัพธ์ตามวัตถุประสงค์ที่ต้องการสืบค้น



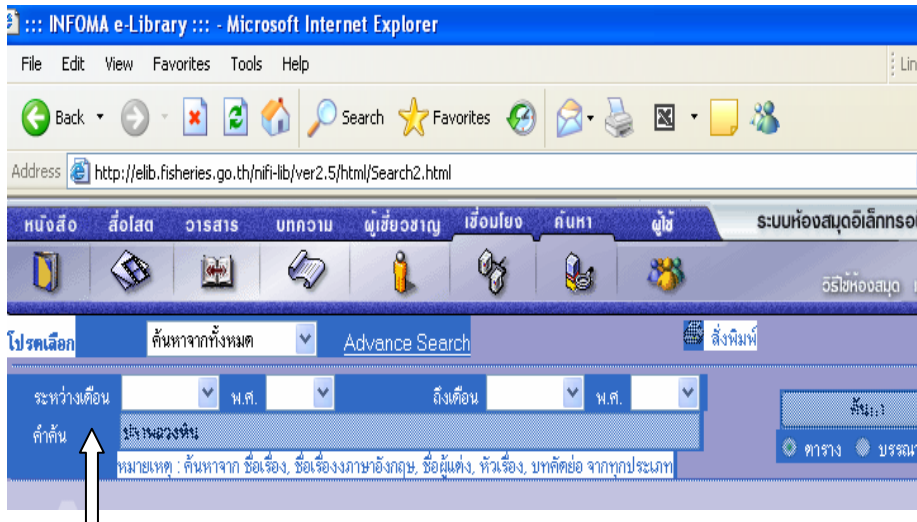
หน้าจอแสดงภาพการค้นหา และแสดงผลลัพธ์จากการสืบค้น โดยใช้ Advance Search ปรากฏเป็นรายการของสิ่งพิมพ์ ผู้ใช้สามารถดูรายละเอียดของสิ่งพิมพ์โดยคลิกที่รูป  (ดังภาพข้างล่าง)



### การค้นหาประเภทคำค้น (Key Word)

หากผู้ต้องการสืบค้นข้อมูลสารสนเทศโดยใช้ คำค้น (Key Word) คลิกปุ่ม  (ค้นหาจากหนังสือ) ให้เปลี่ยนเป็น ค้นหาจากทั้งหมด  หรือคลิกค้นหาจาก Toolbra Manu ด้านบน ได้แก่ ประเภทหนังสือ ประเภทค้นหา เป็นต้น ระบบจะทำการเชื่อมโยงไปยังหน้าจอแสดงการค้นหาข้อมูลโดยใช้คำค้น

ผู้ใช้กรป้อนคำค้น โดยใช้คำค้น( คำค้นเป็นคำที่มาจากชื่อเรื่อง ชื่อเรื่องภาษาอังกฤษ ชื่อผู้แต่ง หัวเรื่อง บทคัดย่อ จากทุกประเภท) ลงในช่องคำค้น และคลิกค้นหา ระบบจะทำการค้นหา และแสดงผลลัพธ์ตามวัตถุประสงค์ที่ต้องการสืบค้น




- ตัวอย่างผลลัพธ์จากการสืบค้นโดยใช้คำค้น(Key Word) ปรากฏเป็นรายการของสิ่งพิมพ์ ผู้ใช้สามารถดูรายละเอียดของสิ่งพิมพ์โดยคลิกที่รูป  (ดังภาพข้างล่าง)

ชื่อหนังสือ	ปีที่พิมพ์	เลขหมู่	จำนวน
ระดับโปรตีนที่เหมาะสมสำหรับปลาพลวงหินขนาดเด็ก	2550	2869	2
การเพาะพันธุ์และการอนุบาลปลาพลวงหิน	2540	1492	2
การเลี้ยงปลาพลวงหินในคอก	2540	1491	2

ชื่อบทความ	วันเดือนปี
การทดลองผสมเทียมปลาพลวงหิน	18-20 กันยายน 2538

จากการสืบค้นข้อมูลประเภทต่าง ๆ ดังกล่าวข้างต้น ผลลัพธ์จากการสืบค้นปรากฏเป็นรายการข้อมูลของสื่อสิ่งพิมพ์ และสื่อโสตฯ ที่ผู้ใช้สามารถเลือกรูปแบบให้แสดงข้อมูลสารสนเทศในรูปแบบตารางหรือบรรณานุกรมได้ และผู้ใช้สามารถดูรายละเอียดของรายการนั้น ๆ เพิ่มเติมโดยคลิกที่รูป  เพื่อดูรายการทางบรรณานุกรมได้อีกทางหนึ่ง และสามารถสั่งพิมพ์ข้อมูลสารสนเทศทั้งในรูปแบบตารางและบรรณานุกรมได้

ผลลัพธ์จากการสืบค้นข้อมูลในรูปแบบตารางและบรรณานุกรม ผู้ใช้ควรจดบันทึกเลขหมู่ของสิ่งพิมพ์และสื่อโสตฯ เพื่อให้ทราบตำแหน่งที่เก็บของสิ่งพิมพ์และสื่อโสตฯ ซึ่งปรากฏตามประเภทของสิ่งพิมพ์และสื่อโสตฯ ดังตัวอย่างต่อไปนี้

- ประเภทหนังสือ, สัมมนาวิชาการกรมประมง ได้แก่ SH167.T54.ร54
- ประเภทเอกสารวิชาการ ได้แก่ 2869
- ประเภทวิทยานิพนธ์ ได้แก่ วพ.SH167.T54.อ15, Thesis QL 737.5T54
- ประเภทเอกสารวิชาการที่ออกโดยสถาบันวิจัยประมงน้ำจืด ได้แก่ NIFI.T204

ประเภทเอกสารวิชาการภาษาอังกฤษ ได้แก่ DOC.E336

ประเภทวารสาร ได้แก่ วารสารการประมง (ปีที่ 60 ฉบับที่ 3 เดือน พฤษภาคม-มิถุนายน 2550  
หน้า 215-222 )

ประเภทรายงานประจำปี ได้แก่ รายงานประจำปี 2536-2537 ศูนย์พัฒนาประมงน้ำจืด จังหวัดขอนแก่น  
ประเภทสื่อโสตฯ ได้แก่ CD 006 (ชุดที่ 6:1. การเลี้ยงปลาคุยกุ้ยในบ่อดิน 2.การเลี้ยงปลาคุยกุ้ยในบ่อ  
ซีเมนต์ 3. ปลาคุยกเส้น 4. ปลาคุยกแปรรูป)

## 2. ฐานข้อมูลห้องสมุดอิเล็กทรอนิกส์ฉบับเต็ม (E-Library)

เป็นฐานข้อมูลที่พัฒนามาจากโปรแกรมสำเร็จรูป Infoma คือ Infoma E-Library เป็นฐานข้อมูลที่รวบรวม  
และจัดเก็บข้อมูลสารสนเทศด้านการประมงจากสื่อประเภทต่างๆ ดังนี้

รายงานการวิจัย , รายงานประจำปี และสัมมนาวิชาการประจำปี

- วารสารด้านการประมง และสารระสังเขป
- CD-ROM และวัสดุย่อส่วนอื่นๆ

การทำงานของฐานข้อมูล ทำงานโดยใช้ระบบการสแกนข้อมูลจากสื่อสิ่งพิมพ์ต้นฉบับ และจากวัสดุย่อส่วน  
อย่างเต็มรูปแบบ, บทความ (Full Text) ด้านการสืบค้นข้อมูลจากฐานข้อมูลห้องสมุดอิเล็กทรอนิกส์ฉบับเต็ม  
(E-Library) ผลลัพธ์ที่ได้ระบบจะแสดงรายการข้อมูลสารสนเทศในรูปแบบรายการของสื่อสิ่งพิมพ์ และ  
วัสดุย่อส่วน ที่ผู้ใช้สามารถเปิดดูเนื้อหาฉบับเต็มของสื่อสิ่งพิมพ์ และวัสดุย่อส่วนได้โดยผ่านเครื่องมือ  
อิเล็กทรอนิกส์ ได้แก่ คอมพิวเตอร์ และระบบ Internet

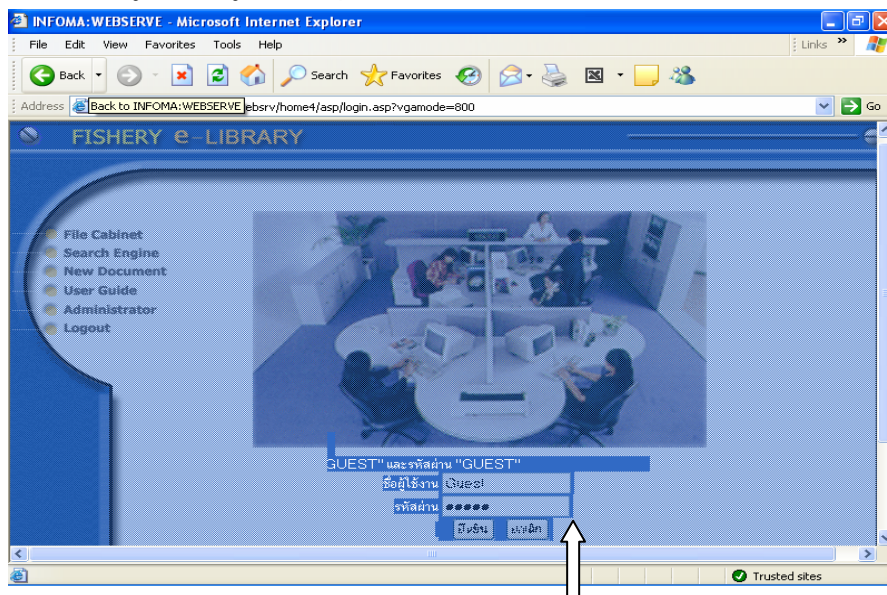
การเข้าใช้ฐานข้อมูลห้องสมุดอิเล็กทรอนิกส์ฉบับเต็ม (E-Library)

### วิธีที่ 1 : สืบค้นข้อมูลสารสนเทศด้วยวิธีการใช้คำค้น (Key word)

1. จาก Home Page ของห้องสมุดกรมประมง เลือก ห้องสมุดอิเล็กทรอนิกส์ฉบับเต็ม (E-Library)

หรือ เข้าไปที่ URL: <http://elib.fisheries.go.th/iwebsrv>

เมื่อเข้าสู่ฐานข้อมูลห้องสมุดอิเล็กทรอนิกส์ฉบับเต็ม (E-Library)

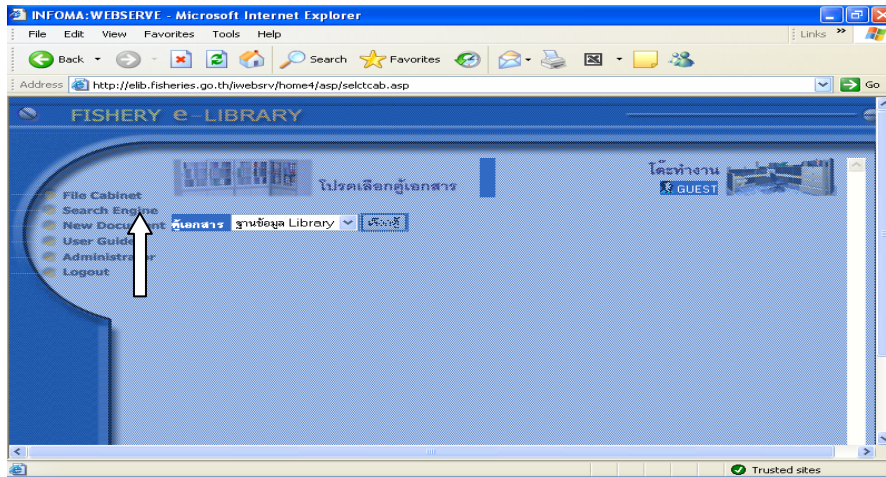


ป้อน User Name

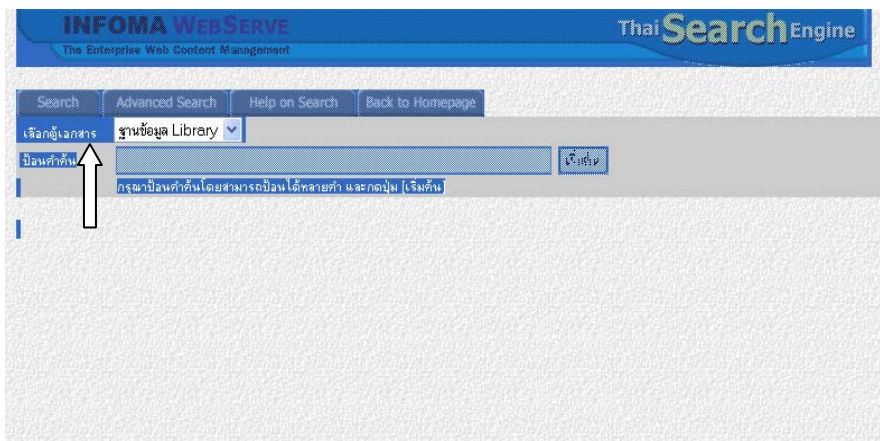
และ Password คือ Guest ดังภาพที่ Run ให้เห็นอยู่ตลอดเวลา จากนั้น คลิก ยืนยัน

ระบบจะทำการเชื่อมโยงกับฐานข้อมูลของระบบ INFOMA FILE และแสดงรายการ การทำงานของระบบฐานข้อมูล

2. จากนั้นเลือกรายการ Search Engine โดยคลิกรายการ Search Engine ระบบจะทำการเชื่อมโยงไปยังหน้าจอการสืบค้นข้อมูล

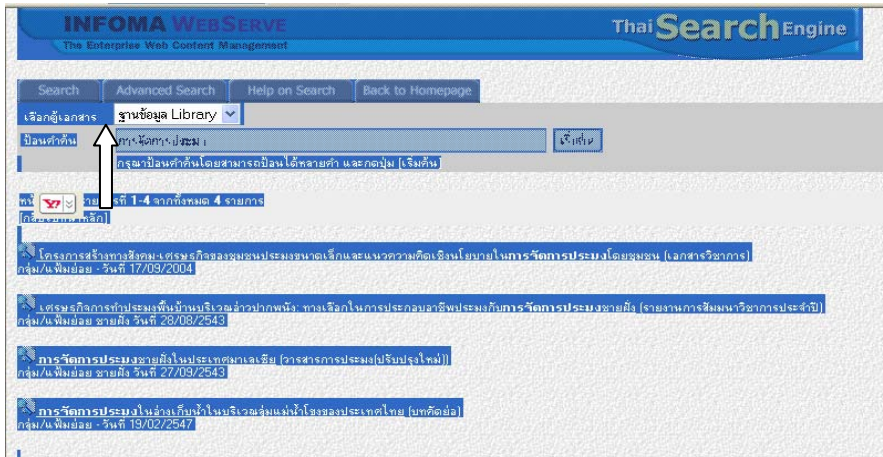


หน้าจอแสดงการเชื่อมโยงการสืบค้นข้อมูล โดยคำค้น จากการเลือก Search Engine (ดังภาพข้างล่าง)

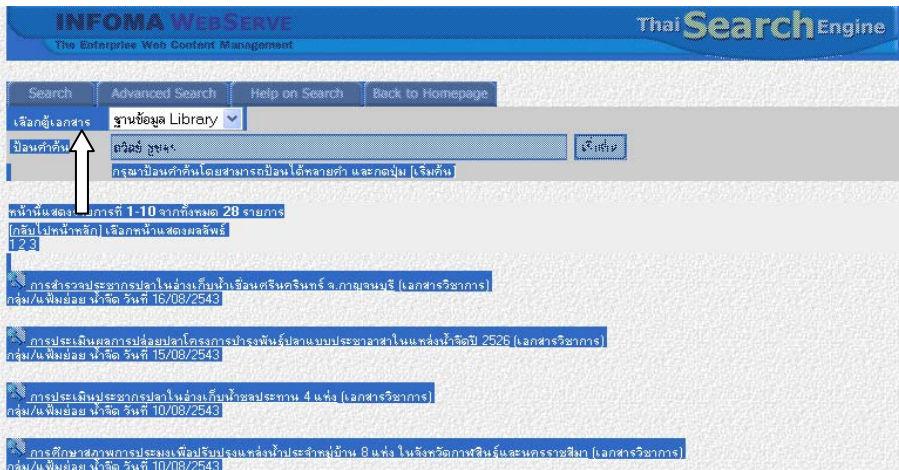



3. จากนั้นพิมพ์คำค้นที่ต้องการสืบค้น ลงในช่องป้อนคำค้น แล้วคลิกปุ่มเริ่มค้นหา (คำค้น เป็นคำที่มาจากชื่อผู้แต่ง ชื่อเรื่อง หัวเรื่อง) ระบบจะแสดงรายการข้อมูลที่ได้สืบค้น

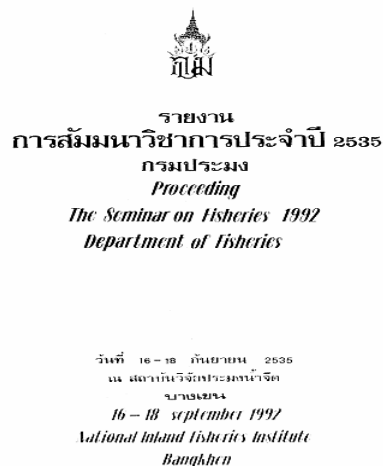
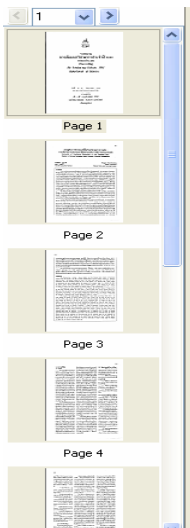
ตัวอย่างการสืบค้นข้อมูลโดยคำค้น ที่เป็นชื่อเรื่อง ปรากฏผลลัพธ์ของการสืบค้น (ดังภาพข้างล่าง)



ตัวอย่างการสืบค้นข้อมูลโดยคำค้นที่มาจากชื่อผู้แต่ง ปรากฏผลลัพธ์ของการสืบค้น (ดังภาพข้างล่าง)



จากภาพ หน้าจอแสดงการสืบค้นข้อมูลสารสนเทศโดยการใช้คำค้นจากชื่อเรื่อง และชื่อผู้แต่ง ได้แก่ การจัดการประมง เป็นต้น ปรากฏผลลัพธ์จากการสืบค้น ผู้ใช้สามารถดูเนื้อหาฉบับเต็มของรายการนั้นๆ เพิ่มเติมโดยคลิกที่ปุ่ม  หรือที่รายการ จะปรากฏเนื้อหาฉบับเต็ม เป็นเอกสารชนิด Image (.TIF) ซึ่งสามารถเรียกดูผ่านโปรแกรม TIFF Viewer Plug-in หรือ Imaging หรือ ACDSSee ในMS Windows 95, 98, XP และNT (ดังตัวอย่างภาพ ข้างล่าง) ต่อไปนี้



หากผู้ใช้พบปัญหาการเปิดเอกสารฉบับเต็มได้เพียงหน้าเดียว ควรทำดังนี้

- ควรคลิกที่ File เลือก Edit with Windows Picture and Fax Viewer จากนั้น คลิกขวาที่เนื้อหาที่ปรากฏ เลือก Open with เลือก ACDSSee

- หรือ เลือก Save file ข้อมูล และคลิก Start และเลือก Open with เลือก ACDSSee

หากมิได้ติดตั้งหรือลงโปรแกรม ACDSSee หรือ โปรแกรม Viewer ควรทำการลงโปรแกรมดังกล่าวเสียก่อน ผู้ใช้ก็จะสามารถเปิดเอกสารฉบับเต็มได้โดยสมบูรณ์

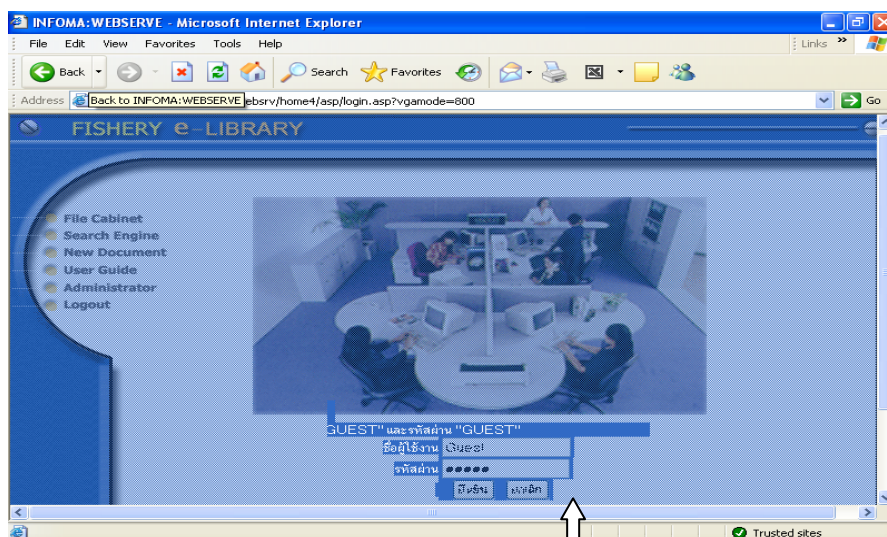
### การเข้าใช้งานข้อมูลห้องสมุดอิเล็กทรอนิกส์ฉบับเต็ม (E-Library)

#### วิธีที่ 2 : สืบค้นข้อมูลสารสนเทศด้วยวิธีการเลือกเพิ่มข้อมูลของเอกสาร

1. จาก Home Page ของห้องสมุดกรมประมง เลือก ห้องสมุดอิเล็กทรอนิกส์ฉบับเต็ม (E-Library)

หรือ เข้าไปที่ URL: <http://elib.fisheries.go.th/iwebsrv>

เมื่อเข้าสู่ฐานข้อมูลห้องสมุดอิเล็กทรอนิกส์ฉบับเต็ม (E-Library)

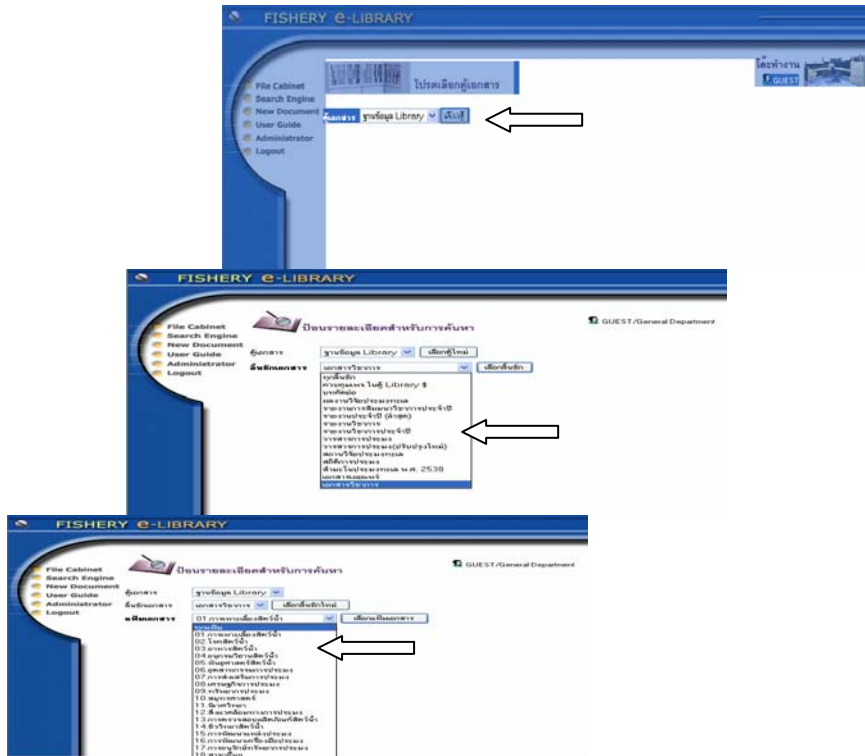


ป้อน User Name

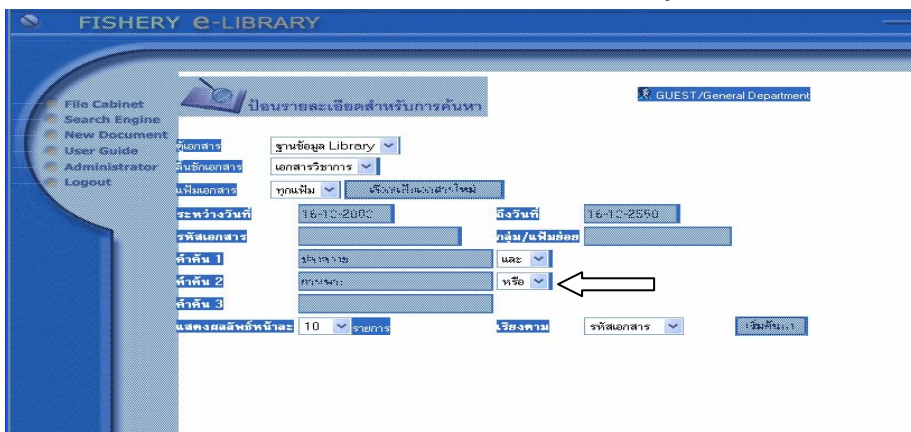
และ Password คือ Guest ดังภาพที่ Run ให้เห็นอยู่ตลอดเวลา จากนั้น คลิก ยืนยัน

ระบบจะทำการเชื่อมโยงกับฐานข้อมูลของระบบ INFOMA FILE และแสดงรายชื่อตู้เอกสาร


2. จากนั้นเลือกตู้เอกสาร เลือกลิ้นชักเอกสาร และเลือกเพิ่มของเอกสารตามลำดับ ดังภาพข้างล่าง



- ⇒ เลือกตู้เอกสาร โดยคลิกปุ่มเลือกตู้ หน้าจอจะแสดงรายชื่อลิ้นชักที่มีอยู่ภายในตู้เอกสาร
  - ⇒ เลือกลิ้นชักเอกสาร โดยคลิกปุ่มเลือกลิ้นชักเอกสาร หน้าจอจะแสดงรายชื่อลิ้นชักเอกสารให้เลือก เช่น เอกสารวิชาการ หรือเลือกลิ้นชักเอกสารที่ต้องการชนิดอื่นๆ และคลิกปุ่มเลือกเพิ่มเอกสาร
  - ⇒ เลือกเพิ่มเอกสาร โดยคลิกปุ่มเลือกเพิ่มเอกสาร หน้าจอจะแสดงรายชื่อเพิ่มเอกสาร เช่นการเพาะเลี้ยงสัตว์น้ำ หรือเลือกทุกเพิ่มเพื่อดูรายการทั้งหมด หน้าจอจะแสดงหน้าสืบค้นข้อมูลสารสนเทศ
3. จากนั้นหน้าจอจะแสดงหน้าสืบค้นข้อมูลสารสนเทศ โดยหน้าจอแสดงช่องสำหรับการกรอกรายละเอียดเลือกป้อนดัชนีคำค้น จากนั้น คลิกเริ่มค้นหา เพื่อสืบค้นข้อมูลสารสนเทศที่ต้องการ



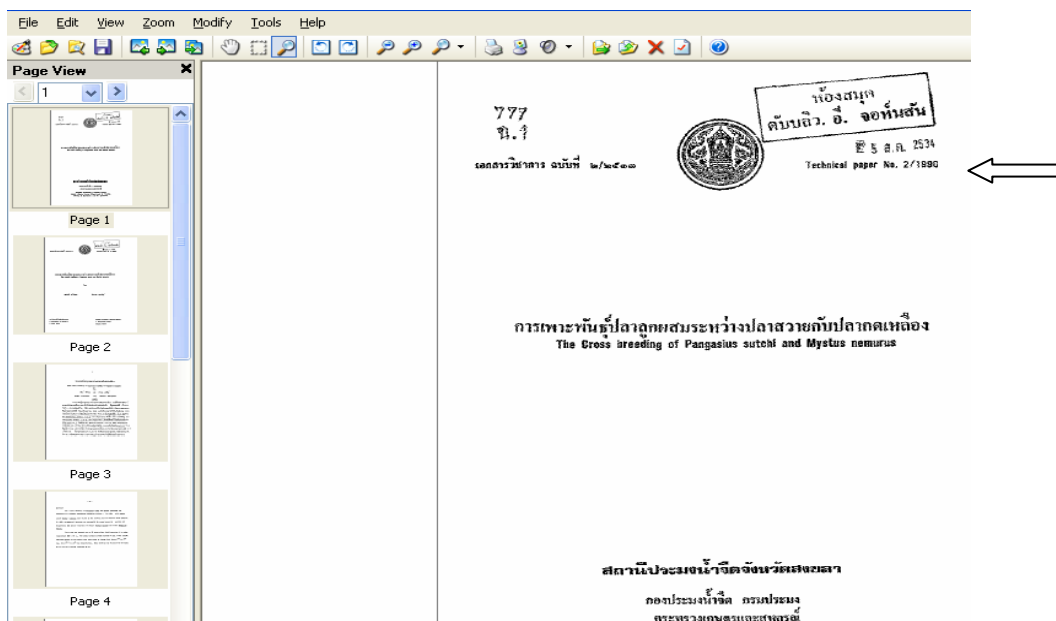
สำหรับดัชนีคำค้นที่ป้อนนั้น ไม่จำเป็นต้องป้อนครบทั้งคำค้น เนื่องจากระบบสามารถค้นหาเฉพาะบางส่วนของคำค้นได้ทันที และแต่ละคำค้น ยังสามารถเลือกเงื่อนไขได้อีก ได้แก่ หรือ, และ

4. จากนั้น หน้าจอจะแสดงผลลัพธ์ที่ได้จากการสืบค้น ผู้ใช้สามารถดูเนื้อหาฉบับเต็มของรายการนั้นๆ เพิ่มเติมโดยคลิกที่ปุ่ม  จะปรากฏเนื้อหาฉบับเต็ม เป็นเอกสารชนิด Image (.TIF) ซึ่งสามารถเรียกดู

ผ่าน โปรแกรม TIFF Viewer Plug-in หรือ Imaging หรือ ACDSee ใน MS Windows 95, 98, XP และ NT  
ดังตัวอย่างภาพ ข้างล่างต่อไปนี้



หน้าจอแสดงเนื้อหาฉบับเต็ม เป็นเอกสารชนิด Image (.TIF)



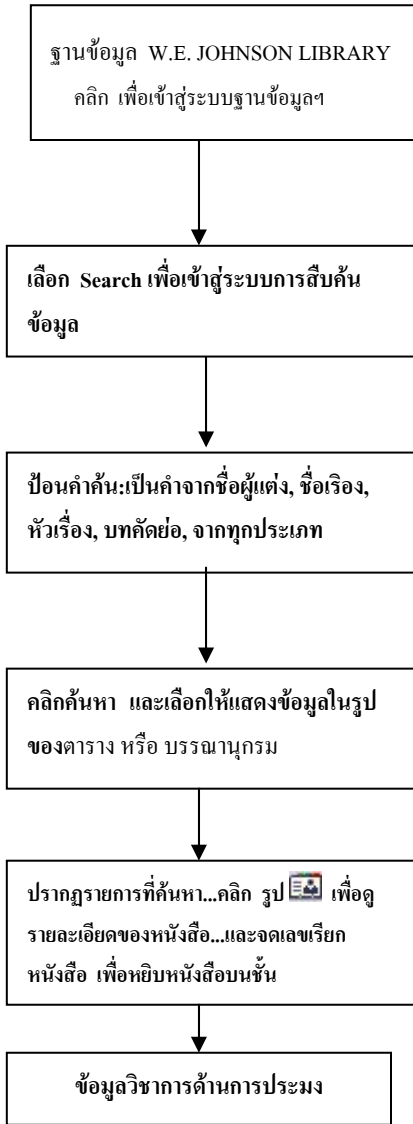
หากผู้ใช้พบปัญหาการเปิดดูเอกสารฉบับเต็มได้เพียงหน้าเดียว ควรทำดังนี้

- ควรคลิกที่ File เลือก Edit with Windows Picture and Fax Viewer จากนั้น คลิกขวาที่เนื้อหาที่ปรากฏ เลือก Open with เลือก ACDSee
- หรือ เลือก Save file ข้อมูล และคลิก Start และเลือก Open with เลือก ACDSee

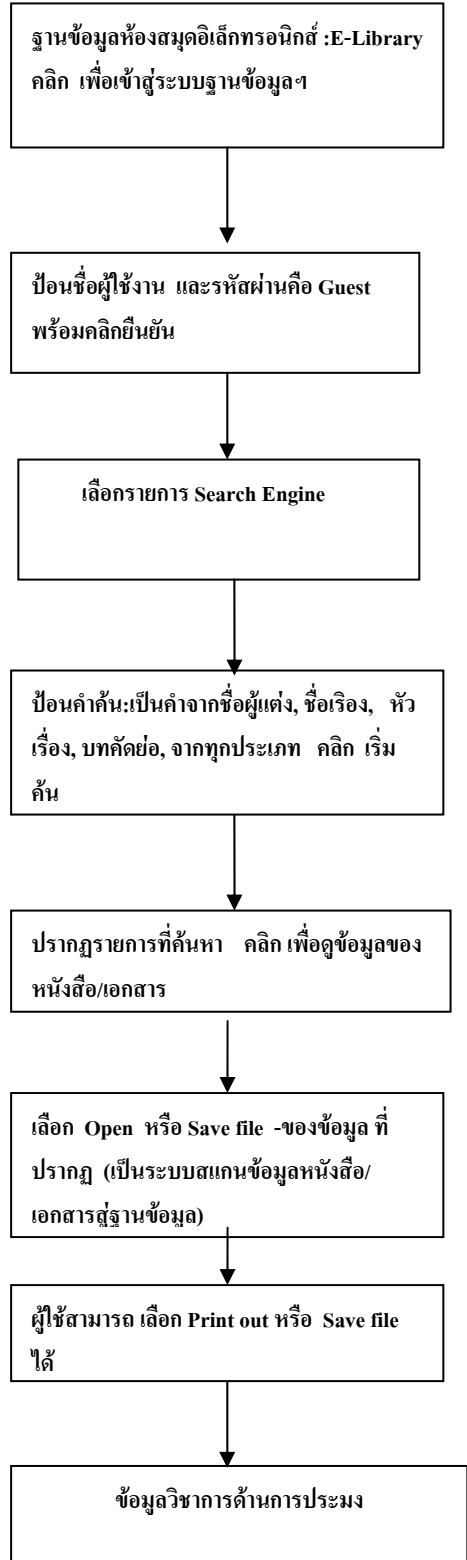
หากมิได้ติดตั้งหรือลงโปรแกรม ACDSee หรือโปรแกรม Viewer ควรทำการลงโปรแกรมดังกล่าวเสียก่อน ผู้ใช้ก็จะสามารถเปิดดูเอกสารฉบับเต็มได้โดยสมบูรณ์

### แผนภูมิแสดงขั้นตอนการเข้าใช้ฐานข้อมูลสิ่งพิมพ์ของห้องสมุดกรมประมง

#### ฐานข้อมูล W.E. JOHNSON LIBRARY



#### ฐานข้อมูลห้องสมุดอิเล็กทรอนิกส์(ฉบับเต็ม):E-Library



### เอกสารอ้างอิง

นิธิมา สังกะ. 2542. ระบบห้องสมุดอัตโนมัติ. ใน: นันทิพย์ วิภาวิน.(บรรณาธิการ). ห้องสมุดยุคใหม่กับไอที.

ชั้นพับลิชชิง, กรุงเทพมหานคร. หน้า 79-88.

บริษัท เอ็กซ์เซลลิงค์ จำกัด. คู่มือการใช้โปรแกรมสำเร็จรูปอินโฟมา. บริษัท เอ็กซ์เซลลิงค์ จำกัด.

กรุงเทพมหานคร.

---