

## ปลาการ์ตูนอินเดียน

Yellow Skunk Anemonefish, Amphiprion akallopisos (Bleeker, 1853)

ปลาการ์ตูนอินเดียน เป็นปลาในครอบครัวปลาสลิคติน (Family Pomacentridae) มีสีส้มและลวดลายเรียบบ้างไม่สะดุดตา เป็นปลาที่อาศัยอยู่ในแนวปะการังมีขนาดเฉลี่ย 10-11 ซม. โดยอยู่ร่วมกับดอกไม้ทะเล ปลาการ์ตูนจะอยู่กันเป็นครอบครัว สามารถเปลี่ยนเพศได้เมื่อสิ่งแวดล้อมกำหนดบทบาทให้ โดยตัวใหญ่สุดจะเป็นตัวเมียและตัวรองลงมาเป็นตัวผู้ พวกเขามี พฤติกรรมที่น่าสนใจ เช่น เมื่อปลาการ์ตูนตัวเมียตาย ปลาการ์ตูนตัวผู้จะเจริญเติบโตอย่างรวดเร็วและเปลี่ยนเพศเป็นตัวเมีย ในขณะที่ตัวผู้ตัวหนึ่งก็จะเจริญเติบโตเพื่อมาเป็นคู่ของมันด้วย วิธีการนี้ทำให้ปลาการ์ตูนสามารถสืบพันธุ์ต่อไปได้ แต่เมื่อปลาการ์ตูนเปลี่ยนเพศเป็นเพศเมียแล้ว จะไม่สามารถเปลี่ยนกลับมาเป็นเพศผู้ได้อีก

เมื่อนึกถึงปลาการ์ตูน คนส่วนใหญ่จะนึกถึงปลาการ์ตูนส้มขาว การ์ตูนดำ การ์ตูนลายปล้องเป็นลำดับต้น ๆ เนื่องจากปลาการ์ตูนเป็นปลาที่มีสีส้มถึงไฟเบอร์กลาสสีน้ำตาลขนาด 500 ลิตร สวยงาม น่ารัก เชื่องง่าย ต่างจากปลาการ์ตูนอินเดียนที่มีสีส้มจืดชืด ไม่สะดุดตา บางคนอาจจะไม่รู้จักรักด้วยซ้ำว่าเป็นปลาการ์ตูนกับเขาด้วย เมื่อการเลี้ยงปลาทะเลสวยงามเริ่มขยายตัว ปลาการ์ตูนจากธรรมชาติจึงถูกจับมาขายเป็นจำนวนมาก เนื่องจากตลาดมีความต้องการสูงและเป็นปลาที่จับได้ง่าย ปัจจุบันนี้พบว่า ประชากรของปลาการ์ตูนชนิดต่าง ๆ ได้ลดจำนวนลงอย่างมาก เกือบเข้าภาวะวิกฤติ

ปลาการ์ตูนอินเดียนพบได้เฉพาะในเขตมหาสมุทรอินเดีย และมหาสมุทรแปซิฟิกบางส่วน ในประเทศไทยพบได้ทั้งฝั่งอ่าวไทย บริเวณเกาะโลซิน และฝั่งอันดามัน โดยเฉพาะทะเลตรัง ในธรรมชาติปลาการ์ตูนจะอยู่ไม่ได้ถ้าปราศจากดอกไม้ทะเล ดังนั้นเราจะพบปลาการ์ตูนได้ก็ต่อเมื่อได้พบดอกไม้ทะเลเท่านั้น แม้ว่าดอกไม้ทะเลจะมีเข็มพิษแต่กลับไม่ทำอันตรายต่อปลาการ์ตูน ทำให้ปลาการ์ตูนอาศัยอยู่อย่างปลอดภัยในดอกไม้ทะเล จากการสำรวจพบว่า ปลาการ์ตูนแต่ละชนิดจะจำเพาะเจาะจงต่อชนิดของดอกไม้ทะเลที่อาศัยอยู่ด้วย แต่ก็มีปลาการ์ตูนอีกหลายชนิดที่สามารถอาศัยอยู่กับดอกไม้ทะเลได้หลายชนิด

ลักษณะโดยทั่วไป

ลำตัวมีสีเนื้ออมเหลืองทองอมชมพู มีแถบขาวเล็กๆ พาดผ่านบริเวณหลังตั้งแต่ปลายจมูกจนจรดครีบหาง ครีบหางมีสีขาวส่วนอกและครีบท้องมีสีเหลือง มีลักษณะเป็นสีทูโทนอาศัยในที่ลึกตั้งแต่ 3-25 เมตร ขนาดโตที่สุดประมาณ 10-11 ซม. อยู่รวมกันเป็นครอบครัวใหญ่ โดยจะมีตัวเมียเพียงตัวเดียวในการคุมฝูงมีขนาดใหญ่สามารถสังเกตได้ชัดเจน เมื่อปลาการ์ตูนตัวเมียตาย ปลาการ์ตูนตัวผู้จะเจริญเติบโตอย่างรวดเร็วและเปลี่ยนเพศเป็นตัว พบได้บ่อยทางฝั่งอันดามัน โดยเฉพาะเขตทะเลตรัง นิสัยไม่ดุร้าย เป็นปลาที่หวงถิ่นมากจะมีเขตที่อยู่ของตนเอง



การเพาะพันธุ์และอนุบาล

1.การจัดการพ่อแม่พันธุ์

1.1 การรวบรวมพ่อแม่พันธุ์

รวบรวมพ่อแม่พันธุ์สามารถทำได้ 2 วิธี 1รวบรวมจากธรรมชาติ 2 คัดพ่อแม่พันธุ์จากการเพาะเลี้ยง

พยายามรวบรวมให้ได้พ่อแม่พันธุ์ที่จับคู่กันอยู่แล้วจะช่วยให้พ่อแม่พันธุ์วางไข่ได้เร็วขึ้น ในการเลี้ยงปลาการ์ตูนอินเดียในบ่อขนาดใหญ่โดยการปล่อยปลาหลายตัวจะมีตัวเมียเพียงตัวเดียว แต่ถ้าแยกคู่ออก ก็จะมีตัวเมียเกิดขึ้นมาใหม่ เราสามารถทำให้ปลาจับคู่กันโดยการหาวัสดุให้ปลาหลบซ่อน และสำหรับวางไข่ที่เหมาะสมให้มัน โดยใช้กระถางดินเผา แผ่นกระเบื้องปูพื้น หรือ เปลือกหอยมือเสือ ปลาจะเลือกที่มันชอบของมันเอง หลังจากนั้นปลาจะจับคู่และเปลี่ยนเพศพร้อมผสมพันธุ์วางไข่ แต่ถ้าไม่สามารถหาพ่อแม่พันธุ์เป็นคู่ ๆ ได้ การจับคู่ให้ปลาการ์ตูนก็สามารถที่จะทำได้เพศเมียจะมีขนาดใหญ่และอาจมีท้องที่อูมเป่ง ส่วนตัวผู้เลือกตัวที่มีขนาดเล็กและท้องเรียบ หลังการจับคู่ให้ปลาแล้วต้องคอยสังเกตว่าปลาจะยอมรับกันหรือไม่ ถ้าปลาไม่ยอมรับจะพบว่าปลาตัวเมียจะไล่กัดตัวผู้ บางครั้งตัวผู้อาจตายได้เนื่องจากโดนกัดหรือกระโดดหนีออกนอกตู้ ซึ่งการจับคู่โดยวิธีนี้อาจใช้ปลาตัวผู้ล่อไว้ในตู้ก่อนเพื่อให้ปลาตัวเมียยอมรับ

## 1.2 การเลี้ยงพ่อแม่พันธุ์

### 1.2.1 การจัดตู้

ใช้ตู้กระจกขนาด 150ลิตร มีระบบกรองน้ำแบบกรองทรายภายในตู้ โดยใส่แผงกรองรองรับพื้นตู้ใช้กรวด ซากปะการัง หรือ เศษเปลือกหอยเป็นวัสดุกรอง ใส่วัสดุสำหรับให้พ่อแม่ปลาผสมพันธุ์วางไข่ เช่น กระถางดินเผา แผ่นกระเบื้องปูพื้น หรือ เปลือกหอยมือเสือ เพื่อให้ปลาเลือกใช้ในการวางไข่



### 1.2.2 น้ำและการจัดการ

น้ำที่ใช้เลี้ยงพ่อแม่พันธุ์ปลาการ์ตูนของสถานีเพาะเลี้ยงสัตว์น้ำชายฝั่งจังหวัดตรังเป็นน้ำทะเลที่มีความเค็มประมาณ 25- 35 ppt

ก่อนนำมาใช้จะทำการฆ่าเชื้อในน้ำด้วยคลอรีน ความเข้มข้น 15-25 ppm และเป่าลมจนคลอรีนสลายหมด ในตู้กระจกจะใส่น้ำประมาณ 150 ลิตร เปลี่ยนถ่ายน้ำเดือนละ 1 ครั้ง โดยการนำปลาออกจากตู้แต่ต้องนำน้ำเก่าออกมา 50 ลิตรเพื่อให้ปลาไม่ต้องปรับตัวเร็วเกินไป พร้อมกับทำความสะอาดตู้ ปะการัง เปลือกหอย และวัสดุที่ปลาวางไข่หรือหลบซ่อนตัว

### 1.2.3 อาหารและการให้อาหาร

ใช้อาหารปลากินเนื้อ เป็นอาหารสำหรับเลี้ยงพ่อแม่พันธุ์ เสริมด้วยอาหารมีชีวิต เช่น กุ้งเคย ลูกน้ำ อาทีเมียร์ตัวเต็มวัย ให้อาหารจนอิ่ม วันละ 2 ครั้ง ในเวลา 09.00 น. และ 15.00 น.

### 2.การวางไข่และการพัฒนาของไข่

ก่อนที่ปลาจะวางไข่ 2-5 วัน ปลาตัวผู้จะเลือกวัสดุและทำความสะอาด โดยใช้ปากตอด ใช้ครีบอกและครีบทหางโบกพัดสิ่งอื่น ๆ ที่ติดอยู่บนผิวหน้าของวัสดุและบริเวณใกล้เคียงให้ออกไป เมื่อใกล้วางไข่ ปลาตัวเมียจะมีท้องที่อูมเป่ง ใหญ่กว่าปกติ และมีท่อนำไข่ไหลออกมายาวประมาณ 4-5 มิลลิเมตร หลังจากนั้น ปลาจะเริ่มวางไข่ภายใน 1 ชั่วโมง (ในเวลากลางวัน) แม่ปลาจะวางไข่ติดกับวัสดุที่เลือกไว้แล้ว โดยวางเป็นชุด ๆ พ่อปลาก็จะปล่อยน้ำเชื้อเข้าผสม เมื่อวางไข่เสร็จพ่อปลาจะเผ่าตัวไล่ ด้วยการโบกพัดด้วยครีบอก ใช้ปากตอด และเก็บไข่เสียออก แม่ปลาจะเข้ามาช่วยโบกพัดเป็นครั้งคราว ไข่เวลาประมาณ 7-8 วัน ไข่ก็พร้อมที่จะฟักออกเป็นตัว ปลาการ์ตูนสามารถที่จะวางไข่ได้ประมาณเดือนละ 2 ครั้ง ครั้งละ 500-1,000 ฟอง ขึ้นกับขนาดและความสมบูรณ์ของพ่อแม่พันธุ์ ในการวางไข่ชุดแรก ๆ พบว่าปลามักจะกินไข่ตัวเองจนหมด เนื่องจากอาการตกใจ แต่เมื่อวางไข่ชุดหลัง ๆ ปลาจะเริ่มเคยชินกับการถูกรบกวนและจะไม่กินไข่ตัวเองอีก (ความสมบูรณ์ของ ไข่ขึ้นอยู่กับอาหาร และ สภาพภูมิอากาศ)



## การฟักไข่ปลาการ์ตูน

### 3.การฟักไข่

หลังจากปลาวางไข่แล้ว 7-8 วัน ไข่พร้อมที่จะฟักเป็นตัว สังเกตได้จากตาของตัวอ่อนในไข่มีสีเงินวาว ในตอนเย็นนำไข่ที่พร้อมจะฟักออกเป็นตัวซึ่งติดอยู่กับกระดาษดินเผา แผ่นกระเบื้องปูพื้น ไปฟักในถังไฟเบอร์กลาสสีน้ำตาลขนาด 500 ลิตร เติมน้ำทะเลสะอาด 300 ลิตร เติมโรติเฟอร์ และ น้ำเขียว ให้ได้ความโปร่งแสง 80 เปอร์เซ็นต์เพื่อป้องกันไม่ให้เกิดการเปลี่ยนแปลงของแสงในบ่ออย่างรวดเร็ว ไข่แรงลมดันน้ำให้ไหลผ่านไข่ปลาเบา ๆ

ลูกปลาจะฟักออกจากไข่ในเวลากลางคืนช่วงหัวค่ำ ประมาณ 21 – 22 นาฬิกา จากนั้นจึงนำวัสดุ และอุปกรณ์การฟักออกในตอนเช้า ลูกปลาจะเริ่มกินอาหารทันที เพราะปลาการ์ตูนไม่มีถุงไข่แดง



ถังไฟเบอร์กลาสสีน้ำตาลขนาด 500 ลิตร ลูกปลาอายุ 7 วัน

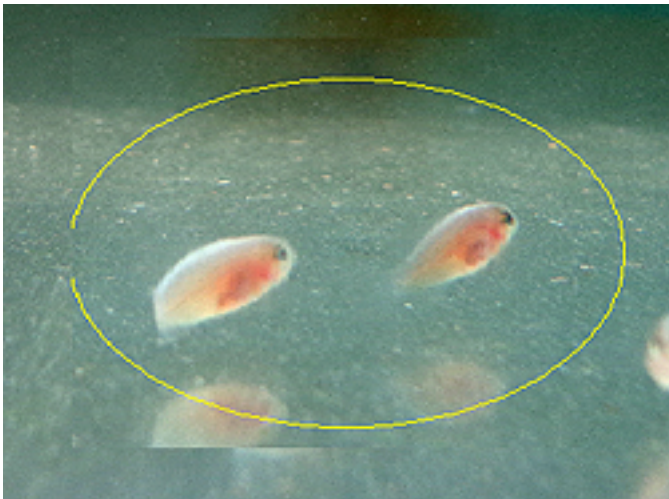
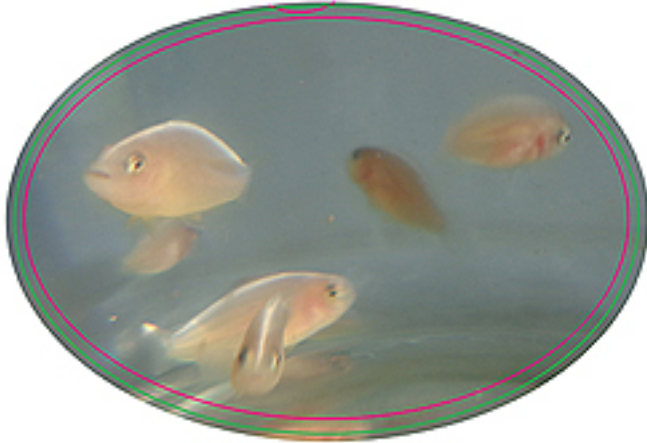
## 4.การอนุบาล

### 4.1 บ่ออนุบาล

ใช้ถังไฟเบอร์กลาสสีน้ำตาล ขนาดความจุ 500 ลิตร เนื่องจากสามารถโปร่งแสงได้พอเหมาะ เป็นถังพักและอนุบาลลูกปลาตั้งแต่แรกเกิด จนสามารถย้ายไปเลี้ยงในบ่อซีเมนต์ หรือบ่อดิน ในระยะลูกปลาดังแต่แรกเกิด จนถึงอายุ 15 วัน หรือจนกว่าจะมีลายขึ้นจะไม่มีการถ่ายน้ำ หลังจากนั้นจึงเริ่มมีการถ่ายน้ำครั้งละ 5 เปอร์เซ็นต์ เพิ่มขึ้นเรื่อยๆ ตามระยะการกินอาหารมากขึ้นของปลา หลังจากนั้นเมื่อปลาอายุได้ 1 เดือน จึงย้ายลูกปลาไปอนุบาลต่อบ่อซีเมนต์ หรือในกระชังบ่อดิน (กระชังทำด้วยวอนในลอน ขนาดตาละเอียด หรือเลือกขนาดตาที่เหมาะสมที่ปลาไม่สามารถหนีออกไปได้ )

การอนุบาลในช่วง 5 วันแรก

ควรปิดปากถังด้วยผ้าพรองแสงสีดำ 1 ชั้น เพื่อป้องกันไม่ให้มีการเปลี่ยนแปลงของแสงในบ่ออย่างรวดเร็ว และป้องกันสิ่งสกปรกอื่น ๆ



ลูกปลาอายุ 2 เดือน

ลูกปลาอายุ 1 เดือน

#### 4.2 น้ำและการจัดการ

การอนุบาลในถังควรเปลี่ยนถ่ายน้ำประมาณ 10-20 เปอร์เซ็นต์ ทุกวัน พร้อมกับดูดตะกอนก้นถัง ตะกอนจะตกก้นถังโดยใช้เทคนิคการยกหัวทรายให้สูงจากก้นถังประมาณ 10 เซนติเมตร และให้อยู่ตรงกลางถัง การดูดตะกอนจะเริ่มทำเมื่อปลาอายุประมาณ 15 วัน หรือเห็นว่าพื้นถังเริ่มสกปรก การดูดตะกอนต้องทำอย่างนุ่มนวล เพื่อไม่ให้ปลาติดขึ้นมากับสายยาง ซึ่งทำให้ปลาดาย การเพิ่มน้ำต้องทำอย่างนุ่มนวลเพื่อไม่ให้มีการเปลี่ยนแปลงอย่างกะทันหันในถังอนุบาล ซึ่งจะช่วยให้ปลาช็อกได้

#### 4.3 อาหารและการให้อาหาร

ปลาอายุ แรกพัก ถึง 7 วัน ใช้โรติเฟอร์เป็นอาหาร ความหนาแน่น ประมาณ 5-15 ตัว/มล. พร้อมกับเติมคลอเรลลาให้น้ำมีสีเขียวอ่อน ๆ เพื่อเป็นอาหารของโรติเฟอร์ ควรเช็คความหนาแน่นของโรติเฟอร์วันละ 2-3 ครั้ง เริ่มฝึกให้ปลากินอาร์ทีเมียแรกพัก เมื่อลูกปลาอายุ 5 วัน เมื่อลูกปลากินอาร์ทีเมียได้ดีแล้วจึงหยุดให้โรติเฟอร์ อายุ 15 วัน เมื่อลูกปลาอายุ 1เดือนจึงเสริมด้วยโคพีพอร์เพื่อเพิ่มโปรตีนและกรดไขมันที่ช่วยป้องกันไม่ให้ปลาช็อกในการถ่ายน้ำ หรือขนย้าย หลังจากนั้นจึงย้ายไปอนุบาลในกระชัง บ่อดิน (ต้องมีความโปร่งแสงที่พอเหมาะและมีอาหารธรรมชาติที่สมบูรณ์) ถ้าไม่มีกระชังอาจจะอนุบาลต่อบ่อซีเมนต์ขนาดใหญ่ขึ้นก็สามารถทำได้ โดยให้ความหนาแน่นลูกปลาประมาณ 0.5- 2 ตัว/ลิตร

แต่การอนุบาลในกระชังจะลดการทำงานในส่วนของการถ่ายน้ำ

และมีต้นทุนที่สูงกว่าหลังจากย้ายลูกปลาลงไปอนุบาลในกระชังแล้วยังต้องให้อาร์ทีเมียตัวเล็กเป็นอาหารอีกประมาณ 5 วัน

จึงฝึกให้กินไรแดงแช่แข็งและเนื้อปลาสดบดละเอียด วันละ 2-3 ครั้ง ถ้าสามารถจัดหาอาร์ทีเมียตัวใหญ่เป็นอาหารลูกปลาได้จะช่วยให้ลูกปลาโตเร็วขึ้น  
ใช้เวลาอนุบาลลูกปลาในกระชังประมาณ 40-45 วัน จะได้ลูกปลาขนาด 1 นิ้ว สามารถปล่อยหรือจำหน่ายได้ หรือเลี้ยงให้โตกว่านี้ก็ได้ราคาที่สูงขึ้น

เรียบเรียงโดย นายเจษฎา ถังมณี เจ้าพนักงานประมงปฏิบัติงาน