

เศรษฐกิจการแปรรูปพลาสติก : กรณีศึกษาจังหวัดสมุทรปราการ

วชิรปราณี คล้ายทอง

พลาสติกเป็นปลาน้ำจืดชนิดหนึ่งที่นิยมเลี้ยงกันมาก โดยในปี 2538 มีผลผลิต 16,000 ตัน และเพิ่มขึ้นเป็น 22,000 ตัน ในปี 2542 โดยมีอัตราการเพิ่มเฉลี่ยร้อยละ 4.71 ต่อปี ซึ่งส่วนใหญ่พลาสติกจะมีการแปรรูปเพื่อเพิ่มมูลค่า มากกว่าการบริโภคสด

ตารางที่ 1 ผลผลิตพลาสติก ปี 2538 -2542

ปริมาณ : 1,000 ตัน

ปี	ผลผลิตปลาน้ำจืดที่ได้จากการเพาะเลี้ยง	พลาสติก	อัตราการเพิ่ม (ร้อยละ)
2538	196.0	16.7	
2539	228.7	13.8	-21.00
2540	200.2	12.9	-6.97
2541	226.9	17.2	25.00
2542	252.6	22.0	21.82
อัตราเพิ่มเฉลี่ยต่อปี			4.71

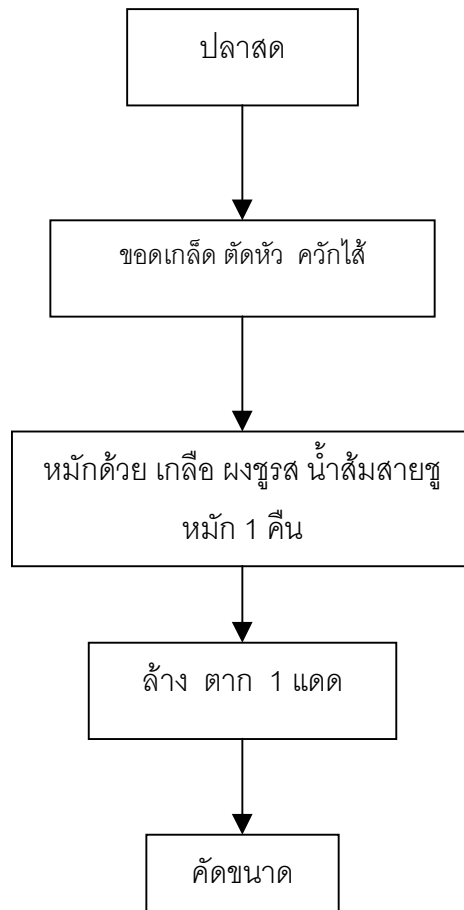
ที่มา : สถิติการประมงแห่งประเทศไทย

1.ประเภทของการแปรรูป

การแปรรูปพลาสติกที่นิยมโดยทั่วไปแบ่งออกเป็น 2 แบบคือ

1.1 ปลาหมอม หรือปลาจืด

การแปรรูปแบบนี้มีในจังหวัดสมุทรปราการแต่ไม่มากเท่าใดนัก คือประมาณร้อยละ 20 ของการแปรรูปพลาสติกทั้งหมดในจังหวัดสมุทรปราการ โดยผู้แปรรูปซื้อพลาสติกสดจากเกษตรกรผู้เลี้ยง หรือซื้อจากผู้รวบรวมอีกทอดหนึ่ง (ซื้อแบบเหมา) หลังจากนั้นจะมาจ้างขอเกล็ด ตัดหัว ควักไส้ โดยเสียค่าจ้าง 14 บาทต่อปลา 100 กิโลกรัมหรือ 1 หาบ นำมาดองเกลือในอัตราส่วนเกลือ 7 กิโลกรัมต่อปลาสด 1 หาบ นอกจากนั้นบางรายจะใส่น้ำส้มสายชูเพื่อให้ผิวสวย ตั้งประมาณ 2 ชั่วโมงต่อปลา 5 หาบ ดองทิ้งไว้หนึ่งคืน วันรุ่งขึ้นจึงนำไปล้างตาก โดยเสียค่าจ้างตาก 5 บาท ต่อปลา 1 หาบ ในการแปรรูปประเภทนี้มีสัดส่วนการใช้ปลาคือปลาสด 1 ตัน จะได้ปลาหมอมประมาณ 375 ถึง 400 กิโลกรัม

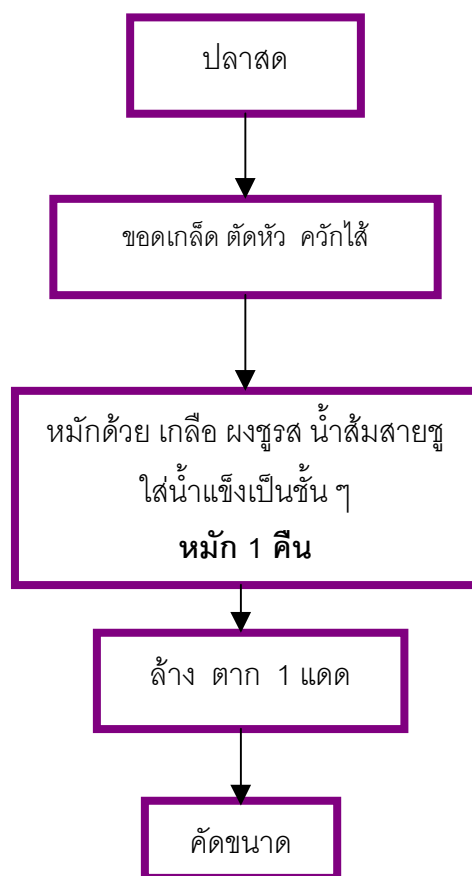


รูปที่ 1 วิธีการแปรรูปพลาสติกหรือพลาสติก

1.2 ปลาน้ำหรือปลาเกล็ด

การแปรรูปแบบนี้เป็นที่นิยมทำกันมากในจังหวัดสมุทรปราการ หรือประมาณร้อยละ 80 ของการแปรรูปทั้งหมด โดยผู้แปรรูปซื้อพลาสติกจากผู้เลี้ยงหรือผู้รวบรวมเช่นเดียวกับประเภทแรก การแปรรูปเริ่มจากการจ้างขุดเกล็ด ตัดหัวควักไส้ ซึ่งเหลือน้ำหนักปลาประมาณร้อยละ 70 ของพลาสติก หลังจากนั้นหมักเกลือ โดยใช้เกลือ 1 กิโลกรัมต่อปลาที่ตัดหัวควักไส้แล้ว 10 กิโลกรัม หรือ ใช้เกลือ 7 กิโลกรัมต่อพลาสติก 100 กิโลกรัม ใส่น้ำแข็งโดยใช้น้ำแข็ง 0.5 ลูก ต่อพลาสติก

100 กิโลกรัม ซึ่งแตกต่างจากประเภทแรก หมักค้างไว้ 1 คืน หลังจากนั้นจึงนำมาล้างแล้ว จ้างตาก ในการแปรรูปประเภทนี้มีสัดส่วนการใช้ปลาคือปลาสด 1 ตัน จะได้ปลาน้ำหรือปลาเกลือ 480 - 500 กิโลกรัม



รูปที่ 2 วิธีการแปรรูปปลาน้ำหรือปลาเกลือ

2.ต้นทุนในการแปรรูป

2.1 ปลาหอม มีต้นทุนโดยเฉลี่ยต่อรอบการผลิตทั้งหมดเท่ากับ 52,664.87 บาท ประกอบด้วยต้นทุนคงที่ร้อยละ 0.42 และต้นทุนผันแปรร้อยละ 99.58 ของต้นทุนทั้งหมด โดยต้นทุนส่วนใหญ่หรือร้อยละ 94.94 เป็นค่าปลาสด แปรรูปได้ผลผลิตต่อรอบเฉลี่ย 375 กิโลกรัม ขายได้ราคา 120 - 200 บาท/กิโลกรัม ทำให้มีรายได้ทั้งหมดเฉลี่ย 56,664.87 บาท และมีต้นทุนเฉลี่ยต่อกิโลกรัมเท่า

กับ 140.44 บาท/กิโลกรัม ทำให้มีกำไรสุทธิเฉลี่ย 3,585.13 บาท/ครั้ง หรือ 9.56 บาท/กิโลกรัม และมีอัตราผลกำไรต่อต้นทุนทั้งหมดเท่ากับ 6.81 (ตารางที่ 2)

ตารางที่ 2 ต้นทุนและผลตอบแทนการแปรรูปพลาสติก จังหวัดสมุทรปราการ ปี 2545

รายการ	แปรรูปแบบปลาน้ำหรือปลาเกล็ด		แปรรูปแบบปลาหอมหรือปลาจืด	
	บาท/รอบ	ร้อยละ	บาท/รอบ	ร้อยละ
1. ต้นทุนคงที่	62.78	0.16	219.27	0.42
1.1 ค่าเสื่อมอุปกรณ์	47.77	0.12	45.89	0.09
1.2 ค่าเช่าที่ดิน	15.00	0.04	173.33	0.33
1.3 ค่าเสียโอกาสเงินลงทุน (1.50% ต่อปี)	0.01	0.00	0.04	0.00
2. ต้นทุนผันแปร	38,865.43	99.84	52,445.60	99.58
2.1 ค่าพลาสติก	36,250.00	93.12	50,000.00	94.94
2.2 ค่าเกล็ด	171.63	0.44	210.00	0.40
2.3 ค่าน้ำแข็ง	380.00	0.98	-	-
2.4 ค่าแรงงาน	1,818.13	4.67	2,070.00	3.93
2.5 ค่าน้ำ	70.00	0.18	-	-
2.6 ค่าไฟฟ้า	-	-	40.00	0.08
2.7 อื่น ๆ (ผงชูรส น้ำส้มสายชู)	172.50	0.44	123.00	0.23
2.8 ค่าเสียโอกาสเงินลงทุน	3.18	0.01	2.60	0.00
ผลผลิตทั้งหมด (กก.)	356.00		375.00	
ราคาขาย (บาท/กก.)	145.00		150.00	
รายได้ทั้งหมด(บาท/รุ่น)	51,620.00		56,250.00	
ต้นทุนทั้งหมด (บาท/รุ่น)	38,928.21		52,664.87	
ต้นทุนทั้งหมดต่อกิโลกรัม	109.35		140.44	
รายได้สุทธิ (บาท/รุ่น)	13,055.88		3,993.67	
รายได้สุทธิต่อกิโลกรัม	36.67		10.65	
กำไรสุทธิ (บาท/รุ่น)	12,691.79		3,585.13	
กำไรสุทธิต่อกิโลกรัม (บาท/รุ่น)	35.65		9.56	
อัตราผลกำไรต่อต้นทุนทั้งหมด	32.60		6.81	

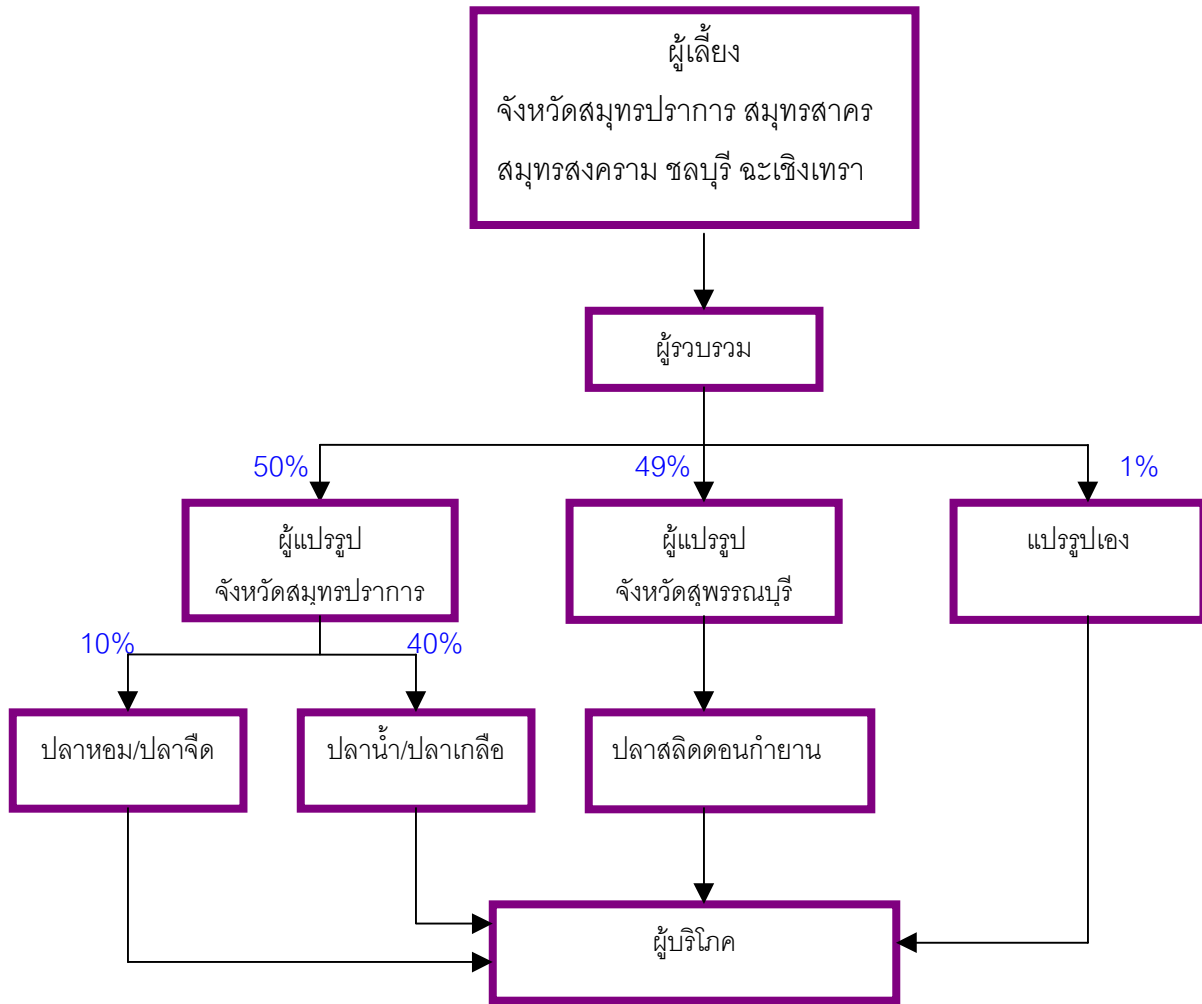
ที่มา : ส่วนเศรษฐกิจการประมง กรมประมง

2.2 ปลาน้ำหรือปลาเกลือ มีต้นทุนโดยเฉลี่ยต่อรอบการผลิตทั้งหมดเท่ากับ 38,928.21 บาท ประกอบด้วยต้นทุนคงที่ร้อยละ 0.16 และต้นทุนผันแปรร้อยละ 99.84 ของต้นทุนทั้งหมด ส่วนใหญ่หรือร้อยละ 93.12 เป็นค่าพลาสติก แปรรูปได้ผลผลิตต่อรอบเฉลี่ย 356 กิโลกรัม ขายได้ราคาเฉลี่ย 145 บาท/กิโลกรัม รายได้ทั้งหมดเฉลี่ย 51,620 บาท โดยมีต้นทุนเฉลี่ยต่อกิโลกรัมเท่ากับ 109.35 บาท/กิโลกรัม มีกำไรสุทธิเฉลี่ย 12,691.79 บาท หรือ 35.65 บาท/กิโลกรัม และมีอัตราผลกำไรต่อต้นทุนทั้งหมดเท่ากับ 32.60 (ตารางที่ 2)

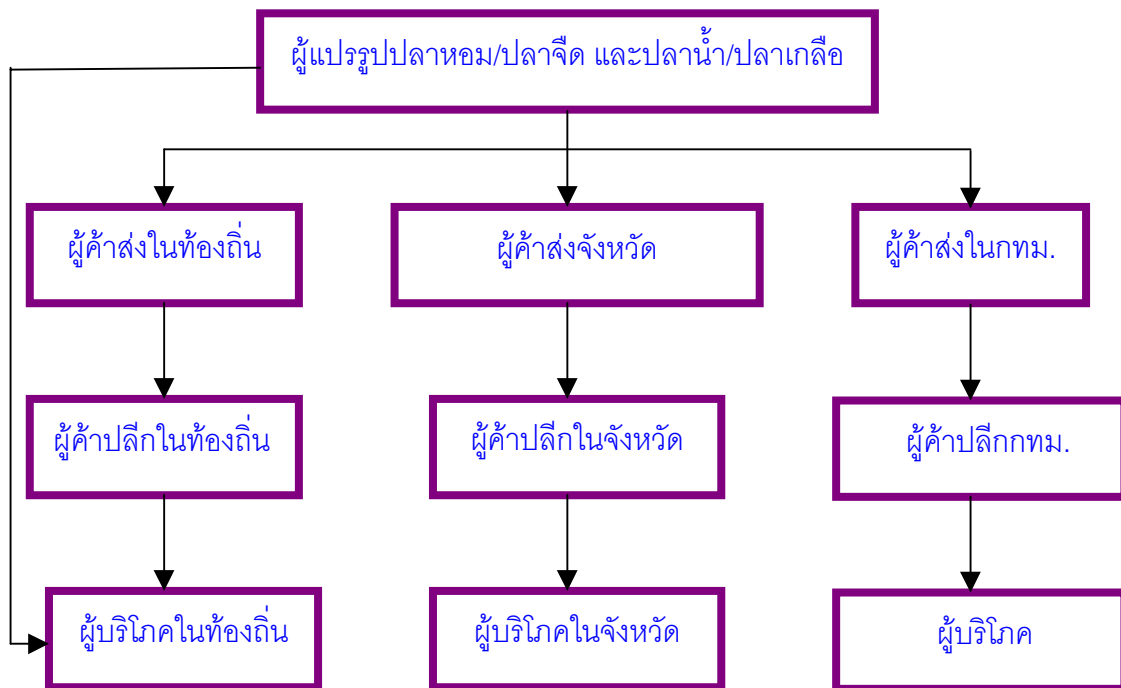
3.การกระจายผลผลิต

3.1 พลาสติกจากบ่อเลี้ยง จะมีผู้รวบรวมไปรับซื้อปลาจากฟาร์มเลี้ยง โดยจะมีการติดต่อกันก่อน ซึ่งผู้รวบรวมในจังหวัดสมุทรปราการ จะไปซื้อพลาสติกจากแหล่งเลี้ยงหลายจังหวัดเช่น สมุทรปราการ สมุทรสาคร สมุทรสงคราม ชลบุรี และฉะเชิงเทรา เป็นต้น แล้วจึงกระจายผลผลิตไปยังผู้แปรรูปในจังหวัดสมุทรปราการ และสุพรรณบุรีเป็นสัดส่วนมากพอ ๆ กัน นอกจากนั้นก็มีผู้รวบรวมบางรายมีการแปรรูปเองบางส่วนแต่ก็เป็นสัดส่วนที่น้อยมาก ส่วนผู้แปรรูปในจังหวัดสมุทรปราการจะแปรรูปเป็นปลาน้ำ/ปลาเกลือประมาณร้อยละ 40 อีกร้อยละ 10 แปรรูปเป็นปลาหอม/ปลาจืด (รูปที่ 3)

3.2 พลาสติกที่แปรรูปเป็นปลาหอมหรือปลาจืด และปลาน้ำหรือปลาเกลือ มีการกระจายผลผลิต โดยจะมีผู้ค้าส่งมารับซื้อถึงที่ ซึ่งมีทั้งผู้ค้าส่งในท้องถิ่น ผู้ค้าส่งแถบจังหวัดสมุทรปราการ เช่นที่ปากน้ำ สำโรง คลองด่าน เป็นต้น และผู้ค้าส่งจากกรุงเทพมหานคร เช่นตลาดคลองเตย นอกจากนั้นยังมีบริษัทที่ส่งออกไปยังประเทศสหรัฐอเมริกา เป็นต้น และยังมีผู้บริโภคในท้องถิ่นมาซื้อถึงที่อีกด้วย หลังจากนั้นผู้ค้าส่งจึงส่งต่อให้ผู้ค้าปลีก เพื่อขายให้ผู้บริโภคต่อไป (รูปที่ 4)



รูปที่ 3 วิธีการตลาดของพลาสติก



รูปที่ 4 วิธีการตลาดของพลาสติกแปรรูปเป็นพลาสติก และปลาน้ำ/ปลาเกลือ