

แผนเตรียมความพร้อมต่อภัยพิบัติและภาวะฉุกเฉิน

ประจำปีงบประมาณ ๒๕๖๐

กองวิจัยและพัฒนาพันธุกรรมสัตว์น้ำ

กองวิจัยและพัฒนาพันธุกรรมสัตว์น้ำ

สารบัญ

	หน้า
แผนการจัดการก่อนเกิดอุทกภัย	๑
กลุ่มที่ ๑ รับผิดชอบอาคารสำนักงานกองฯ อาคารพัสดุ โรงจอดรถและรถยนต์ราชการ	๒
กลุ่มที่ ๒ รับผิดชอบอาคารที่ทำการ ศพก.ปทุมธานี โรงเรียน โรงเพาะฟัก และเครื่องกำเนิดไฟฟ้า	๓
กลุ่มที่ ๓ รับผิดชอบบ่อดิน บ่อซีเมนต์ และโรงสูบน้ำ	๔
กลุ่มที่ ๔ รับผิดชอบบ้านพักข้าราชการ	๖
แผนผังสรุปการเตรียมความพร้อมต่ออุทกภัย	๗

กองวิจัยและพัฒนาพันธุกรรมสัตว์น้ำ

แผนเตรียมความพร้อมต่อภัยพิบัติและภาวะฉุกเฉิน

แผนเตรียมความพร้อมต่ออุทกภัย กองวิจัยและพัฒนาพันธุกรรมสัตว์น้ำ ประจำปีงบประมาณ ๒๕๖๐

กองวิจัยและพัฒนาพันธุกรรมสัตว์น้ำ เป็นหน่วยงานที่มีหน้าที่รับผิดชอบศึกษา ค้นคว้า วิจัย พัฒนา เทคโนโลยีทางพันธุกรรม การปรับปรุงพันธุ์ การเก็บรักษาเชื้อพันธุ์ การตรวจรับรองฟาร์มสัตว์น้ำให้ดำเนินการตาม หลักพันธุศาสตร์ และให้บริการวิชาการและเทคโนโลยีด้านพันธุกรรม เพื่อพัฒนาให้ได้สัตว์น้ำและพันธุ์ไม้น้ำที่มี คุณภาพดี เป็นที่ต้องการของเกษตรกรและตลาด ซึ่งกองฯ ได้ตระหนักถึงความสำคัญของการดำเนินกิจกรรม เหล่านี้ให้มีความต่อเนื่อง แม้จะอาจมีปัจจัยจากภายในและภายนอกมากระทบจนทำให้อาคารสถานที่ เอกสาร เครื่องมือ อุปกรณ์ ตลอดจนสัตว์น้ำและพันธุ์ไม้น้ำเกิดความเสียหาย ด้วยเหตุนี้ คณะทำงาน PMQA กองฯ จึงได้ ทำการวิเคราะห์และประเมินความรุนแรงของภัยพิบัติหรือสถานการณ์ฉุกเฉิน เพื่อนำไปสู่การจัดทำแผนการเตรียม ความพร้อมต่อภัยพิบัติหรือภาวะฉุกเฉินเพื่อนำไปถ่ายทอดให้บุคลากรที่เกี่ยวข้องทราบและซักซ้อม เพื่อป้องกัน และแก้ไขปัญหาจากผลของภัยพิบัติและสถานการณ์ และส่งผลให้การดำเนินกิจกรรมของกองฯ เป็นไปอย่าง ต่อเนื่องและกู้คืนระบบการทำงานสู่สภาพเดิมหลังภัยพิบัติผ่านพ้นไป ซึ่งจากการวิเคราะห์ประเมินความรุนแรงของ ภัยพิบัติฯ พบว่า อุทกภัย เป็นภัยพิบัติที่มีคะแนนรวมสูงสุด ประกอบกับกองฯ ได้เคยประสบเหตุมหาอุทกภัย ในช่วงปลายปี พ.ศ.๒๕๕๔ ซึ่งได้สร้างความเสียหายให้กับอาคารสถานที่ เอกสาร อุปกรณ์เครื่องมือ สัตว์น้ำและ พันธุ์ไม้น้ำ ของกองฯ มาก่อน ดังนั้น กองฯ จึงได้เลือกภัยพิบัตินี้มาเพื่อจัดทำแผนเตรียมความพร้อมต่อไป

กองฯ ได้จัดประชุมบุคลากร พร้อมทั้งได้แบ่งหน้าที่ความรับผิดชอบในด้านต่างๆ เพื่อความสะดวกในการ ปฏิบัติงาน และกำหนดผู้รับผิดชอบไว้ ดังนี้

กลุ่มที่ ๑ รับผิดชอบอาคารที่ทำการกอง อาคารพัสดุ โรงจอดรถและรถยนต์ราชการ (นายถาวร จินหมิก)

กลุ่มที่ ๒ รับผิดชอบอาคารที่ทำการ ศพก.ปทุมธานี โรงเรียนและโรงเพาะฟัก (นายคงภพ อ่ำพลศักดิ์)

กลุ่มที่ ๓ รับผิดชอบบ่อดิน บ่อซีเมนต์ และโรงสูบน้ำ (นายสมบุญ สุนทรโชติ)

กลุ่มที่ ๔ รับผิดชอบบ้านพักราชการและบ้านพักรับรอง (นายคงภพ อ่ำพลศักดิ์)

โดยมีแผนการดำเนินการดังต่อไปนี้

แผนการจัดการก่อนเกิดอุทกภัย

๑. สำรวจคันดินและระบบระบายน้ำรอบกองฯ เพื่อหาจุดที่ต้องปรับปรุง (ถมดิน วางถุงทราย ลอกคูคลอง ซ่อมท่อ ฯลฯ) (ช่วงเดือนพฤษภาคม-กรกฎาคม)
๒. ตรวจสอบข้อมูลข่าวสารจากหน่วยงานต่างๆ ดังนี้ (เดือน มิถุนายน เป็นต้นไป)
 - สถานีอุตุนิยมวิทยาปทุมธานี (๐ ๒๕๒๙ ๐๙๓๙)
 - โครงการชลประทานปทุมธานี (๐ ๒๕๓๑ ๙๓๙๕)

- สำนักงานป้องกันและบรรเทาสาธารณภัยจังหวัดปทุมธานี (๐ ๒๕๘๑ ๗๑๑๙)
 - การไฟฟ้าส่วนภูมิภาคอำเภอคลองหลวง (๐ ๒๕๘๘ ๗๔๘๙)
 - กู้ชีพผู้ป่วยฉุกเฉิน (๑๖๖๙)
 - ฉุกเฉิน ตำรวจ รถดับเพลิง และรถพยาบาล (๑๙๑)
 - เทศบาลอำเภอคลองหลวง (๐ ๒๕๒๔ ๐๓๖๐)
 - สถานีตำรวจนครหลวง (๐ ๒๕๒๔ ๐๖๑๐)
 - สำนักงานสาธารณสุขจังหวัดปทุมธานี (๐ ๒๕๘๑ ๖๔๕๔)
 - สำนักงานขนส่งจังหวัดปทุมธานี (๐ ๒๕๘๑ ๔๕๒๖)
 - สถานีวิทยุกระจายเสียงแห่งประเทศไทยจังหวัดปทุมธานี (๐ ๒๙๐๒ ๗๐๑๖)
๓. ติดตามข้อมูลปริมาณน้ำไหลผ่านเฉลี่ยและระดับน้ำ ณ สถานีวัดน้ำ C๑๒ จ.นครสวรรค์ และสถานีวัดน้ำ C๑๓ เขื่อนเจ้าพระยา จ.ชัยนาท
๔. ประเมินสถานการณ์น้ำจากการประสมภยน้ำท่วมของพื้นที่ต้นน้ำภายในระยะเวลา ๒-๓ เดือน อันได้แก่ สถานการณ์น้ำท่วมในจังหวัดนครสวรรค์ ชัยนาท สิงห์บุรี อ่างทอง และพระนครศรีอยุธยา
๕. เฝ้าสังเกตมาตรวัดระดับน้ำ ที่ประตูระบายน้ำบริเวณทางเข้าด้านหน้ากองฯ
๖. ติดตามการเกิดพายุในภูมิภาค จากรายงานพยากรณ์ของกรมอุตุนิยมวิทยา

กลุ่มที่ ๑ รับผิดชอบอาคารสำนักงานกองฯ อาคารพัสดุ โรงจอดรถ และรถยนต์ราชการ

แผนก่อนเกิดอุทกภัย

๑. กลุ่มฯ ฝ่ายฯ รวบรวมสิ่งของที่ไม่ได้ใช้งานในสัปดาห์และติดฉลากบอกรายละเอียดสิ่งของที่บรรจุ วางกล่องรวมไว้เตรียมขนย้ายเมื่อเกิดเหตุวิกฤต (ผู้รับผิดชอบ นางรัชฎา คงทรัพย์ น.ส.สุพรรณิ จิตมั่น น.ส.สุวรรักษ์ วงษ์ไธ นางศิริพร จินหมิก น.ส.สุรีย์พร เย็นสุวรรณ)
๒. ติดตามสถานการณ์อุทกภัย หากประเมินแล้วคาดว่าน้ำมีปริมาณเพิ่มมากขึ้น ให้ขนย้ายสิ่งของขึ้นอาคารสำนักงานกองฯ ชั้น ๒ และ ๓ ทุกรายการ โดยแบ่งเขตรับผิดชอบ และเก็บของให้เป็นระเบียบ (ผู้รับผิดชอบ นายถาวร จินหมิก นางรัชฎา คงทรัพย์ นายพลชาติ ผิวเณร นางอนงค์ นิยมละมัย)
๓. ย้ายชั้นเพาะเลี้ยงเนื้อเยื่อและต้นไม้หน้าพ่อแม่พันธุ์ที่มีความสำคัญ และถังบรรจุเชื้อพันธุ์สัตว์น้ำ ไปตั้ง ณ ห้องปฏิบัติการ ศพก.ปทุมธานี (ผู้รับผิดชอบ นายณัฐพงษ์ เชื้อดารา นายอำนาจ ใจปทุม)
๔. เตรียมรถยนต์ทุกคันให้อยู่ในสภาพที่พร้อมขนย้าย ขับไปจอดในที่สูงพ้นจากน้ำท่วม ณ ศูนย์วิจัยและพัฒนาพันธุ์กรรมสัตว์น้ำเพชรบุรี จ.เพชรบุรี (ผู้รับผิดชอบ นายประหยัด มีสวัสดิ์)

๕. เตรียมอุปกรณ์ของใช้จำเป็น เช่นข้าวสาร อาหารแห้ง น้ำดื่ม ไฟฉาย เทียนไข ยาสามัญประจำบ้าน ถูม็อง รองเท้าบูต ชุดกันน้ำ ฯลฯ (ผู้รับผิดชอบ นางรัฐธม คงรัตน์ นายถาวร จินหมิก)
๖. เตรียมเรือพาย ๒ ลำ เรือท้องแบนติดเครื่องยนต์ท้าย ๑ ลำ และรถยนต์ที่สามารถลุยน้ำท่วมได้ เพื่อใช้เดินทางและขนส่งสิ่งของในกรณีเกิดน้ำท่วม (ผู้รับผิดชอบ นายแดง งามนิล)
๗. ออกคำสั่งจัดเวรยามเพิ่มเติม เพื่อสังเกตการณ์และเฝ้าระวังสถานการณ์น้ำท่วม (ผู้รับผิดชอบ นายถาวร จินหมิก)

ขณะเกิดอุทกภัย

๑. ให้ฝ่ายบริหารงานทั่วไป ฝ่ายการเงินและพัสดุ ย้ายมาใช้ที่ห้องประชุมกองฯ ชั้น ๒ เป็นสถานที่ทำงาน ให้กลุ่มวิจัยและพัฒนาราชการเชื้อพันธุ์ย้ายมาใช้ห้องนักวิชาการประมงฝั่งห้องปฏิบัติการ ศพก.ปทุมธานี เป็นสถานที่ทำงาน (ผู้รับผิดชอบ นางรัฐธม คงรัตน์ นายพลชาติ ผิวณร)
๒. ติดตามพยากรณ์อากาศอย่างต่อเนื่อง และเฝ้าระวังระดับน้ำ (ผู้รับผิดชอบ นายถาวร จินหมิก)
๓. จัดเวรยามเพิ่มเติมเพื่อดูแลทรัพย์สินของกองฯ (ผู้รับผิดชอบ นายถาวร จินหมิก)

หลังเกิดอุทกภัย

๑. เมื่อระดับน้ำท่วมลดลงจนพื้นบริเวณชั้น ๑ อาคารสำนักงานกองฯ แห่ง มอบหมายให้บุคลากรของกองฯ ล้างทำความสะอาดอาคาร โรงจอดรถ อุปกรณ์และเครื่องมือต่างๆ (ผู้รับผิดชอบ นายถาวร จินหมิก น.ส. สุจิตรา เพชรคง นางศรีจรรยา เข้มกลัด นายพลชาติ ผิวณร)
๒. มอบหมายเจ้าหน้าที่รับผิดชอบทำความสะอาด ซ่อมบำรุงและเปลี่ยนถ่ายน้ำมันเครื่องรถยนต์ราชการ และนำรถกลับไปจอด ณ โรงจอดรถ (ผู้รับผิดชอบ นายประยัด มีสวัสดิ์)
๓. สำนวความเสียหายอาคารสำนักงาน วัสดุอุปกรณ์เครื่องมือต่างๆ และจัดทำบันทึกความเสียหายรายงานผู้อำนวยการกองฯ (ผู้รับผิดชอบ นายถาวร จินหมิก น.ส.สุจิตรา เพชรคง นางศรีจรรยา เข้มกลัด นายพลชาติ ผิวณร)
๔. เมื่อระดับน้ำลดจนแห้งและเข้าสู่สภาวะปกติให้ขนย้ายของกลับสู่ที่เดิม ทำการกู้คืนระบบไฟฟ้า ประปา สื่อสารและอินเทอร์เน็ตเพื่อเริ่มปฏิบัติงาน (ผู้รับผิดชอบ นางรัฐธม คงรัตน์ น.ส.สุจิตรา เพชรคง นางศรีจรรยา เข้มกลัด นายพลชาติ ผิวณร นายถาวร จินหมิก)

กลุ่มที่ ๒ รับผิดชอบ อาคารที่ทำการ ศพก.ปทุมธานี โรงเรือน โรงเพาะพัก และเครื่องปั่นไฟฟ้า

ก่อนเกิดอุทกภัย

๑. ติดตามสถานการณ์อุทกภัย หากประเมินแล้วคาดว่าน้ำมีปริมาณเพิ่มมากขึ้น ให้ขนย้ายเอกสาร อุปกรณ์ และเครื่องมือ ในห้องปฏิบัติงานชั้น ๑ ไปเก็บไว้ ณ ชั้น ๒ อาคารที่ทำการศูนย์ฯ (ผู้รับผิดชอบ นายประจักษ์ บัวเนียม)

๒. ขนย้ายวัสดุอุปกรณ์ ต้นพันธุ์ไม้ น้ำ จากโรงเรือนไม้ น้ำ และโรงเรือนไฮโดรโปนิกส์ ไปเลี้ยงในตู้กระจกและในกระเพาะพลาสติก บริเวณอาคารที่ทำการกองฯ ชั้น ๓ (ผู้รับผิดชอบ นางมัลลิกา ทองสง่า)
๓. ขนย้ายอุปกรณ์เพาะพันธุ์ ฟักไข่และอนุบาลปลา ยาและสารเคมี ไปเก็บ ณ ห้องปฏิบัติการศูนย์ฯ ชั้น ๒ อาคารสำนักงานกองฯ (ผู้รับผิดชอบ นายสมบูรณ์ สุนทรโชติ)
๔. จัดหาเจ้าหน้าที่รับผิดชอบดูแลให้เครื่องปั่นไฟฟ้าพร้อมใช้งาน และจัดสำรองน้ำมันสำหรับใช้งาน (ผู้รับผิดชอบ นายสุภาพ บุญชู)

ขณะเกิดอุทกภัย

๑. ให้ฝ่ายธุรการ ศพก.ปทุมธานี ย้ายขึ้นมาทำงานที่ห้องนักวิชาการประมง ชั้น ๒ อาคารสำนักงาน ศพก.ปทุมธานี (ผู้รับผิดชอบ นายคงภพ อ่ำพลศักดิ์)
๒. ตรวจสอบดูแลอาคารที่ทำการศูนย์ฯ และโรงเพาะฟัก เป็นประจำทุกวัน และถ่ายรูปบันทึกเป็นหลักฐาน (ผู้รับผิดชอบ นายวิศรุต ชัยเลิศฤทธิ์)
๓. เปิดเดินเครื่องปั่นไฟฟ้า ในกรณีฉุกเฉิน (ผู้รับผิดชอบ นายสุภาพ บุญชู)

หลังเกิดอุทกภัย

๑. สำรวจความเสียหายในบริเวณอาคารที่ทำการศูนย์ฯ และโรงเพาะฟัก จัดบันทึกและถ่ายรูปเป็นหลักฐาน (ผู้รับผิดชอบ นายอุดม สารชาติ)
๒. ระดมเจ้าหน้าที่ของ ศพก.ปทุมธานี ทำความสะอาดอาคารที่ทำการศูนย์ฯ และโรงเพาะฟัก (ผู้รับผิดชอบ นายประจักษ์ บัวเนียม)
๓. ทำบันทึกรายงาน สรุปถึง ผอ.กองฯ (นายอุดม สารชาติ)

กลุ่มที่ ๓ รับผิดชอบบ่อดิน บ่อซีเมนต์ และโรงสูบน้ำ

ก่อนเกิดอุทกภัย

๑. ขนย้ายอุปกรณ์การเลี้ยงและเพาะพันธุ์ปลา ไปเก็บ ณ บ้านพักรับรอง เลขที่ ๓๘/๒ (ผู้รับผิดชอบ นายศุภณัฐ รัตนานุกูล)
๒. ขนย้ายอาหารปลา ยา และสารเคมี ไปไว้บนอาคารเก็บวัสดุ ข้างโรงเรือนบ่อซีเมนต์ของศูนย์ฯ (ผู้รับผิดชอบ นายพิพัฒน์ ภารัตน์)
๓. ขนย้ายถังไฟเบอร์ ตู้ปลา ไปเก็บรวมกันที่อาคารเก็บวัสดุของศูนย์ฯ (ผู้รับผิดชอบ นายนภดล ถนอมงาม)
๔. การจัดการพ่อแม่พันธุ์ปลา (ผู้รับผิดชอบ นายอุดม สารชาติ นายสมบูรณ์ สุนทรโชติ น.ส.ศุภพร สุขสว่าง นายอำนาจ ใจปทุม)
 - จัดตู้ปลา ถังไฟเบอร์ และวางกระชังปลาบริเวณบ่อพักน้ำหน้ากองฯ และในบ่อดิน
 - ทำการขนย้ายพ่อแม่พันธุ์ปลาที่มีความสำคัญลงตู้ปลา ถังไฟเบอร์ และกระชัง

- ทำการขนย้ายพ่อแม่พันธุ์ปลาและกุ้งก้ามกรามส่วนหนึ่งไปยังสถานที่ปลอดภัยจากน้ำท่วม ได้แก่ ศพก.เพชรบุรี ศพจ.ราชบุรี ศพจ.เพชรบุรี
 - พ่อแม่พันธุ์ปลานิลที่ผลิตเพื่อแจกจ่ายและจำหน่าย ให้ทางอวนลากล้อมบ่อซีเมนต์ และเลี้ยงในกระชังแขวนลอยในน้ำ
 - จัดบันทึกข้อมูลชนิดจำนวนพ่อแม่พันธุ์ปลาในแต่ละบ่อและกระชัง
๕. เตรียมเครื่องให้อากาศและเครื่องปั้มน้ำให้พร้อมใช้งาน (ผู้รับผิดชอบ นายอุดม สารชาติ)
 ๖. เตรียมเครื่องสูบน้ำบริเวณประตูน้ำด้านหน้ากองฯ ให้พร้อมใช้งาน สำรองน้ำมัน และมอบผู้รับผิดชอบการสูบน้ำและดูแลเครื่อง (ผู้รับผิดชอบ นายถาวร จินหมึก)

ขณะเกิดอุทกภัย

๑. มอบหมายเจ้าหน้าที่รับผิดชอบดูแลและให้อาหารปลาพ่อแม่พันธุ์ในบ่อซีเมนต์และในกระชัง และเปิดเครื่องให้อากาศและปั้มน้ำในกรณีฉุกเฉิน (ผู้รับผิดชอบ นายศุภณัฐ รัตนานุกูล น.ส.ศุภพร สุขสว่าง นายอำนาจ ใจปทุม)
๒. มอบหมายเจ้าหน้าที่รับผิดชอบดูแลและเปิดเครื่องสูบน้ำในกรณีจำเป็น (ผู้รับผิดชอบ นายไวพจน์ ใจปทุม)
๓. ตรวจสอบความเรียบร้อยของอาคาร โรงเพาะฟัก บ่อซีเมนต์และบ่อดิน เป็นประจำทุกวัน (ผู้รับผิดชอบ นายสมบุรณ์ สุนทรโชติ)
๔. ถ่ายรูปบันทึกเป็นหลักฐาน (ผู้รับผิดชอบ นายสมบุรณ์ สุนทรโชติ)

หลังเกิดอุทกภัย

๑. ตรวจสอบความเสียหายในบริเวณอาคาร โรงเพาะฟัก บ่อซีเมนต์และบ่อดิน จัดบันทึกและถ่ายรูปเป็นหลักฐาน (ผู้รับผิดชอบ นายอุดม สารชาติ)
๒. ทำความสะอาดอาคารโรงเพาะฟัก ห้องนักวิชาการประมง ห้องพนักงานราชการ และอาคารเก็บวัสดุ (ผู้รับผิดชอบ นายคงภพ อ่ำพลศักดิ์)
๓. ทำความสะอาดและถ่ายน้ำบ่อซีเมนต์ (ผู้รับผิดชอบ นายศุภณัฐ รัตนานุกูล)
๔. สูบน้ำออกและตากบ่อดินและโรยปูนขาว เติมน้ำเข้าบ่อ ปรับสภาพน้ำให้พร้อมสำหรับเลี้ยงปลา (ผู้รับผิดชอบ นายวิชัย อุ่นอ่อน)
๕. ขนย้ายอุปกรณ์เครื่องมือ และพ่อแม่พันธุ์ปลา มาลงไว้ ณ ที่เดิม (ผู้รับผิดชอบ นายสมบุรณ์ สุนทรโชติ)
๖. ทำบันทึกรายงาน สรุปลง ผอ.กองฯ (ผู้รับผิดชอบ นายวิศรุต ชัยเลิศฤทธิ์)

กลุ่มที่ ๔ รับผิดชอบบ้านพักข้าราชการ

ก่อนเกิดอุทกภัย

๑. แจ้งให้ผู้พักอาศัยทราบถึงสถานการณ์อุทกภัยเพื่อเตรียมเก็บสิ่งของเครื่องใช้ต่างๆ ขึ้นชั้น ๒ และจัดหาเจ้าหน้าที่ช่วยขนย้ายในกรณีเจ้าบ้านร้องขอ (ผู้รับผิดชอบ นายคงภพ อ่ำพลศักดิ์)
๒. มอบเจ้าหน้าที่รับผิดชอบตัดไฟฟ้าในบ้านพัก ณ จุดที่คาดว่าจะน้ำจะท่วมถึง (ผู้รับผิดชอบ นายสุภาพ บุญชู)
๓. มอบเจ้าหน้าที่รับผิดชอบขนย้ายสิ่งของเครื่องใช้ต่างๆ ในบ้านพักรับรองไปเก็บบนชั้น ๒ ของบ้านแต่ละหลัง (ผู้รับผิดชอบ นายแดง งามนิล)

ขณะเกิดอุทกภัย

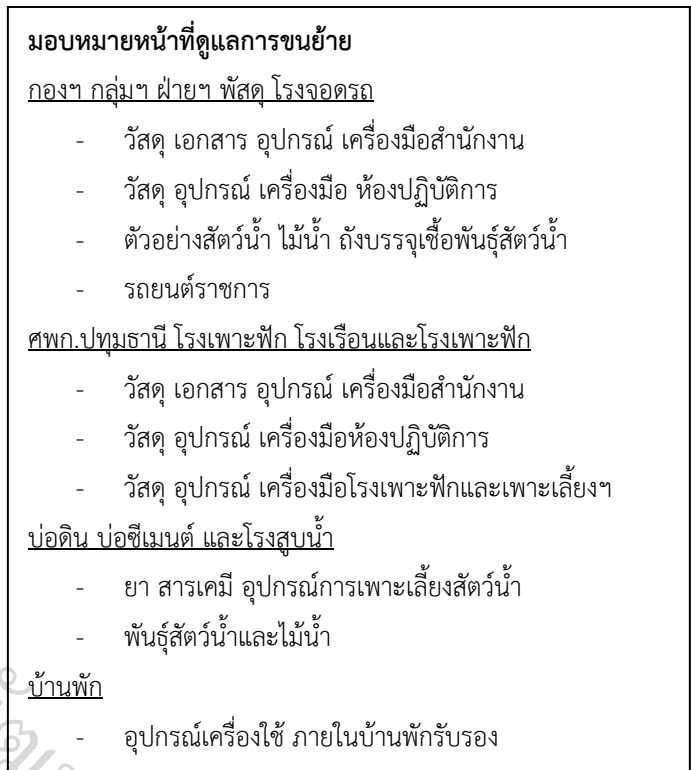
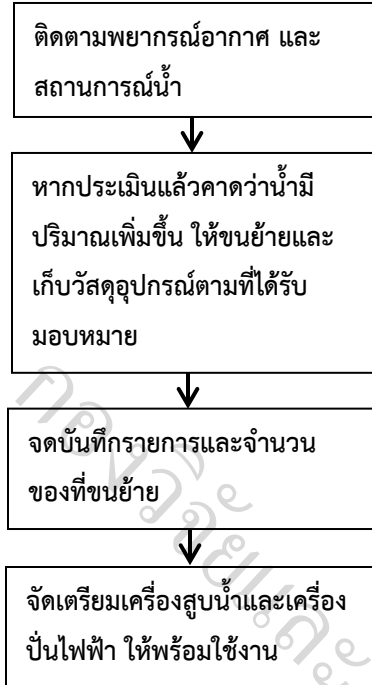
๑. มอบเจ้าหน้าที่ติดตามดูแลบ้านพักที่ไม่มีผู้พักอาศัยและบ้านพักรับรอง (ผู้รับผิดชอบ นายเกษดา อินทุเศรษฐ์)
๒. ถ่ายรูปบันทึกเป็นหลักฐาน (ผู้รับผิดชอบ นายประจักษ์ บัวเนียม)

หลังเกิดอุทกภัย

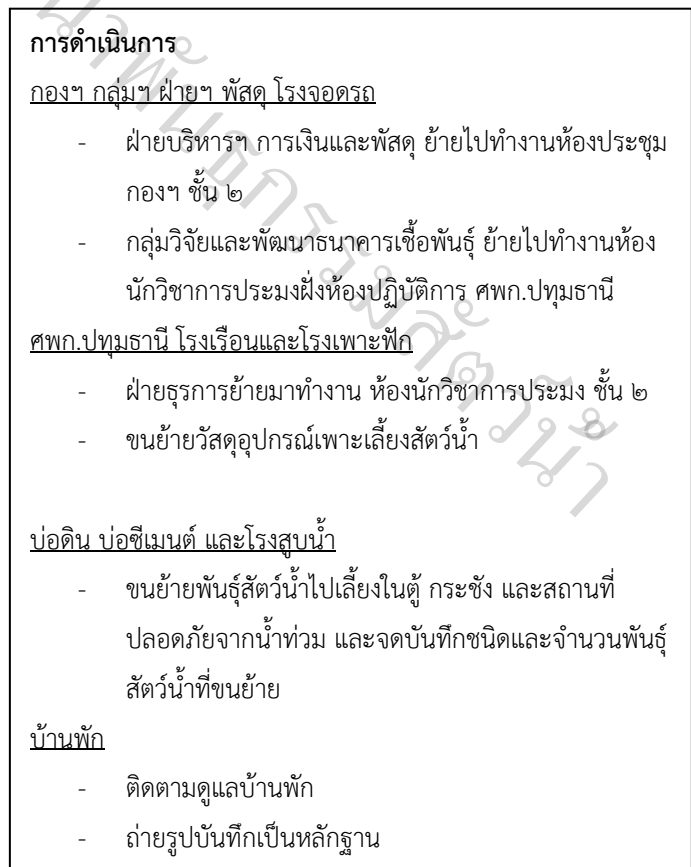
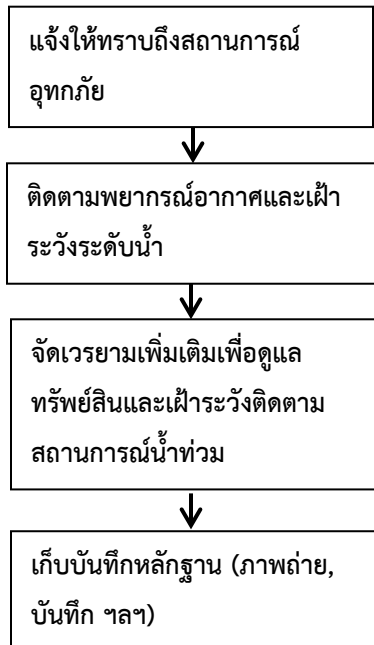
๑. สำนวความเสียหายของบ้านพักราชการและบ้านพักรับรอง (ผู้รับผิดชอบ นายประจักษ์ บัวเนียม)
๒. แจ้งให้ผู้พักอาศัยบ้านพักแต่ละหลังรับผิดชอบทำความสะอาดบ้านพักราชการ และจัดหาเจ้าหน้าที่ช่วยเหลือติดตั้งอุปกรณ์ไฟฟ้าในกรณีเจ้าบ้านร้องขอ และมอบเจ้าหน้าที่รับผิดชอบทำความสะอาดและต่อกระแสไฟฟ้าบ้านพักรับรอง (ผู้รับผิดชอบ นายถาวร จินหมิก)
๓. ทำบันทึกรายงาน สรุป ถึง ผอ.กองฯ (ผู้รับผิดชอบ นายคงภพ อ่ำพลศักดิ์)

แผนผังสรุปการเตรียมความพร้อมต่ออุทกภัย

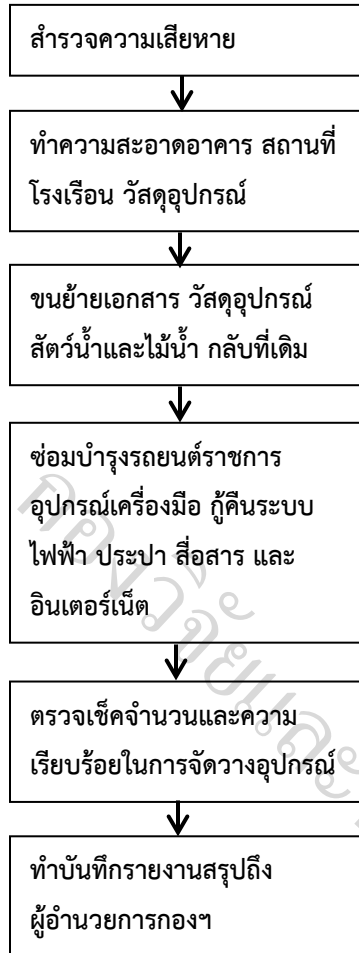
1. ก่อนเกิดอุทกภัย



2. ขณะเกิดอุทกภัย



3. หลังเกิดอุทกภัย



พัฒนาพันธุกรรมสัตว์น้ำ