



กันยายน 2550

E-mail :mfrdb_moretoit@yahoo.co.th

กระดานข่าว

- ➡️ **สวนสวรรค์ของฉลาม**
- ➡️ **กลุ่ม EU ต่อด้านการเจรจาการค้าปลาทูน่าปกป้องในเอเชียฯ**
- ➡️ **สารทจีน : เทศกาลสำคัญที่กำลังลบลือน**

เจ้าประจำ

- ➡️ **บ้านกาแฟ**
- ➡️ **ป. ปลาหนัง**
- ➡️ **บ้านเราจะน่าอยู่**
- ➡️ **เรื่องเก่า...เล่าความหลัง**
- ➡️ **...ทำทอย..สมอง ..**
- ➡️ **อ่านดี ๆ มีรางวัล**

สวัสดีครับ

เปลอแป็บเดียนี่ก็เดือนกันยายนแล้วนะครับ ก็ผ่านพ้นไปกับเดือนที่มีความรักความอบอุ่นของลูกๆกับแม่ แต่สำหรับลูกๆทุกคนก็ให้ความรักกับแม่ทุกวันแหละจริงมั๊ยครับ อากาศช่วงนี้ฝนตกบ่อยนะครับรักษาสุขภาพตัวเองให้ดีนะครับ หมั่นออกกำลังกายนะครับ ^^

ขอบคุณครับ

กอง บ.ก (บอกกล่าว)

E-mail :mfrdb_moretoit@yahoo.co.th

คืน สันหินขรุขระใต้น้ำ หาดทราย แนวปะการัง หญ้าใต้ทะเล ป่าชายเลน และทะเลสาบน้ำเค็มชายฝั่งอันสงบเงียบ ซึ่งช่วยพุ่มปก
สรรพชีวิตหลากหลายชนิดหลายขนาด

น้ำใสสะอาดจากมหาสมุทรแอตแลนติกไหลรวมกับกระแสน้ำอุ่นจากอ่าวเม็กซิโก เกิดเป็นแหล่งอาหารที่อุดม
สมบูรณ์ไปด้วยสัตว์น้ำซึ่งดึงดูดปลาจากใกล้ไกลให้เข้ามา และปัจจุบันที่องน้ำสีครามใสสะอาดแห่งนี้ก็คือสวนสวรรค์อันสโมสร
ของพวกเขา ในท้องน้ำที่มีป่าชายเลนล้อมรอบ มีลูกกลมกลมเอนว่าอยู่ในน้ำตื้นและโผล่ขึ้นมาบนผิวน้ำใสราวกระจก "ที่นี่วิเศษ
มากครับ" ซามูเอล "ดีอก" กรูเบอร์ นักชีววิทยาซึ่งมีศูนย์วิจัยลางงอยู่ใกล้ๆ พูดขึ้น

ทะเลสาบน้ำเค็มชายฝั่งเล็กๆของหมู่เกาะบาฮามาสที่ชื่อบิมีนี่แห่งนี้ เป็นแหล่งอนุบาลลูกกลมตามธรรมชาติ ที่ซึ่งลูก
กลมเอนถือกำเนิดและเติบโตโดยไม่ถูกพวกเดียวกันกิน ซามูเอลเกาะรอยกลมเพศเมียตัวเต็มวัยที่ติดเครื่องติดตามตัวมาถึงที่นี่
เมื่อสองสามปีก่อน เมื่อเราเดินลุยน้ำในแอ่งน้ำธรรมชาติอันใสแจ๋ว ปลาตัวเล็กๆก็ว่ายหลบเข้าไปตามรากพืชชายเลนที่แผ่ไปทั่ว พวก
ปูวิ่งหาที่ซ่อน ป่าชายเลนรกรทึบและเขี้ยวครีมีเป็นที่อาศัยของนกนานาชนิดที่ส่งเสียงร้องทำลางความเงียบเป็นระยะๆ บางตัว
กระแอมเหมือนรถบรรทุกสตาร์ทไม่ติด แต่ส่วนใหญ่จะมีแค่แต่เสียงลมแผ่วผ่าน ลูกกลมตัวเท่าๆวดไวน้ำว่ายเฉียดข้อเท้าชวนให้
เสียวสันหลังวาว

กรูเบอร์ผู้มีเคราครีมี สวมแว่นกันแดด เอาผ้าสีแดงพันรอบใบหน้าเพื่อกันแดดและยุง ดูเหมือนสิ่งหนักบิตมากกว่านัก
ชีววิทยาทางทะเล เขาคุกเข่าลงบนพื้นทรายใต้น้ำตื้นๆ พยายามเคาะเหยื่อล่อลูกกลมมาให้เข้ามาใกล้ๆพลาจัมเพลงรักเบาๆ และสบด
เสียงดังเมื่อไม่มีตัวไหนสนใจ แต่พอจับได้ เขาก็ทำเสียงกะหงุกกะหงิงเหมือนแม่คุยกับลูกน้อย

กรูเบอร์แสดงให้ดูว่า เมื่อถูกพลิกให้หงายท้อง ลูกกลมจะมีสภาพเหมือนนอนหลับ หรือที่เรียกว่า ภาวะไม่
ตอบสนองตามธรรมชาติ (tonic immobility) สถิติของกระทรวงสาธารณสุขในนิวยอร์กระบุว่า ในแต่ละปี มีคนถูกลูกกลมทำร้ายน้อย
กว่าถูกคนด้วยกันทำร้าย และเรามีโอกาสเสียชีวิตจากการจมน้ำในอ่างอาบน้ำ หรือถูกคู่สมรสสังหารมากกว่าคมเขี้ยวกลม แต่การ
สร้างสำนึกในหมู่ประชาชนและการขอเงินสนับสนุนการวิจัยและอนุรักษ์ลูกกลมก็ยังเป็นเรื่องยาก ห้องปฏิบัติการของกรูเบอร์บน
เกาะบิมีนี่ได้เป็นห้องทำงานราคาถูก มีแหดักปลาตาข่ายอยู่ด้านนอก รถบรรทุกที่ได้รับบริจาคพันคันเสียดลึงกันที่ที่ออกวิ่ง
(ผู้โดยสารต้องเปิดประตูแง้มไว้เพื่อหายใจ)

อาสาสมัครส่วนใหญ่พักรวมกันในบ้านพักสำเร็จรูปชั้นเดียวสี่จุดภาค กินอาหารธรรมดาอย่างขนมปังขาว และนอน
บนฟูกที่เรียงเป็นแพ พวกเขาอายุราวสี่สิบกว่าๆ ดูคนนอนและอดโซ แต่ก็ยังกระตือรือร้นที่จะทำงานวิจัยอย่างจริงจังในดงกลม

อ่านเรื่องราวทั้งหมดอย่างจุใจได้จาก นิตยสารเนชั่นแนล จีโอกราฟฟิก ฉบับภาษาไทย

มีนาคม 2550

กลุ่ม EU ต่อด้านการเจรจาลดภาษีปลาทูน่ากระป๋องในเอเชียฯ

ประธานกลุ่ม Eurothon ซึ่งเป็นกลุ่มผู้พิทักษ์ผลประโยชน์อุตสาหกรรมปลาทูน่ากระป๋องในยุโรป และในกลุ่มประเทศแอฟริกา แคริบเบียน และแปซิฟิก (ACP) ประกาศในสภายุโรปเตือนผลกระทบที่จะเกิดขึ้นจากการเจรจาลดภาษีปลาทูน่ากระป๋องในการเจรจารอบโดฮาว่าจะเปิดโอกาสให้ประเทศในเอเชียตะวันออกเฉียงใต้รวมทั้งไทยได้รับประโยชน์จากการลดภาษีและส่งผลเสียหายร้ายแรงต่อผู้ผลิตในยุโรปและ ACP

เมื่อวันที่ 17 ก.ค. 2550 ประธานกลุ่ม Eurothon กล่าวต่อที่ประชุมคณะกรรมการด้านการค้าระหว่างประเทศ สภายุโรปเตือนผลกระทบร้ายแรงที่อาจเกิดขึ้นต่ออุตสาหกรรมปลาทูน่ากระป๋องของยุโรปและกลุ่มประเทศ ACP หากมีการลดภาษีนำเข้าปลาทูน่ากระป๋อง ภายใต้การเจรจาลดภาษีสินค้าอุตสาหกรรม (NAMA) ในการเจรจา WTO รอบโดฮา

ในการเจรจารอบโดฮา ปลาทูน่ากระป๋องจัดอยู่ในหมวดสินค้าอุตสาหกรรม ซึ่งหากมีการเจรจาลดภาษีได้สำเร็จก็จะทำให้ EU ต้องลดภาษีนำเข้าปลาทูน่ากระป๋องจากประเทศอื่นๆ โดยในปัจจุบันนี้กลุ่มประเทศ ACP สามารถส่งออกปลาทูน่ากระป๋องมายัง EU โดยไม่ต้องเสียภาษีเนื่องจากใช้สิทธิ GSP ในขณะที่ประเทศเอเชียตะวันออกเฉียงใต้รวมทั้งไทยต้องเสียภาษี 24% ทั้งนี้ หากมีการเจรจาลดภาษีในกรอบ WTO ได้สำเร็จคาดว่าอัตราภาษีปลาทูน่ากระป๋องจากประเทศอื่นๆ รวมทั้งไทยจะอยู่ที่ประมาณ 7-9% ซึ่ง Eurothon เกรงว่าจะก่อให้เกิดการนำเข้าเพิ่มขึ้นจากประเทศในเอเชียตะวันออกเฉียงใต้ โดยประเทศผู้ส่งออกหลักได้แก่ ไทย ฟิลิปปินส์ และอินโดนีเซีย ซึ่งมีข้อได้เปรียบจากค่าแรงงานต่ำ สามารถเข้าถึงวัตถุดิบและการขนส่งทางเรือด้วยต้นทุนที่ต่ำกว่า และจะทำให้ส่วนแบ่งการตลาดของผู้ผลิต EU และ ACP ลดลง จะส่งผลกระทบต่อแรงงานนับแสนคน โดยผู้ผลิตในเอเชียจะได้รับประโยชน์แต่เพียงผู้เดียว และจะกลายเป็นศูนย์กลางอุตสาหกรรมปลาทูน่ากระป๋องของโลก อีกทั้งยังตั้งข้อสงสัยเกี่ยวกับการดำเนินการผลิตตามข้อกำหนดด้านสุขอนามัยและการทำประมงที่ไม่ถูกกฎหมายอีกด้วย

กลุ่ม Eurothon เรียกร้องไม่ให้ EU ยกเลิกการเก็บภาษีปลาทูน่าทั้งในการเจรจา EU-ASEAN FTA และการเจรจาการค้าพหุภาคี ซึ่งจะทำให้ประเทศในเอเชียตะวันออกเฉียงใต้ได้ประโยชน์เพิ่มขึ้น และส่งผลเสียหายต่อผู้ผลิตในยุโรปและ ACP โดยเรียกร้องให้ไม่รวมปลาทูน่ากระป๋องในการเจรจา NAMA และให้ยังคงเก็บภาษีนำเข้าจากประเทศอื่น 24% ต่อไป ทั้งนี้ ประธานกลุ่ม Eurothon เห็นว่าสินค้าประมงควรได้รับการปฏิบัติในฐานะสินค้าอ่อนไหวทำนองเดียวกับสินค้าเกษตร

ที่มา : คณะผู้แทนไทยประจำประชาคมยุโรป <http://www.thai-frozen.or.th/>

สารทจีน : เทศกาลสำคัญที่กำลังลบเลือน

ถาวร ลิกขโกศล

สารทจีน เป็นเทศกาลสำคัญของลัทธิขงจื้อ พุทธศาสนา ศาสนาเต๋า และชาวบ้าน ในอดีตเป็นเทศกาลใหญ่มาก แต่ปัจจุบันลดความสำคัญลง นอกจากในวัดพุทธและวัดเต๋าแล้ว แพร่หลายอยู่ในหมู่บ้านจีนภาคใต้ ตั้งแต่แม่ฉลนหุเปย อานฮุย เจ้อเจียง ลงมาจนถึงกวางตุ้ง กวางสี ยูนนาน ในหมู่บ้านจีนและ กวางตุ้ง สกเกี้ยน แต่จิ๋ว และไหหลำ ยังคงเป็นเทศกาลใหญ่ เป็น ๑ ใน ๘ เทศกาลสำคัญประจำปีของจีนแต่จิ๋ว ในไทยสารทจีนเป็นเทศกาลจีนสำคัญอันดับ ๒ รองจากตรุษจีนเท่านั้น

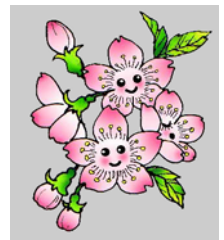
เทศกาลนี้มีชื่อเป็นทางการว่า "จงหยวนเจี๋ย" () แต่จิ๋วว่า "ตงห้วงโจ้ย" แต่ชื่อทั่วไปนิยมเรียกว่า " " แต่จิ๋วอ่านว่า



"ซิกวี่ยะปั่ว" แปลว่า "(เทศกาล) กลางเดือน ๘" นอกจากนี้ยังมีชื่อที่นิยมเรียกกันอีกชื่อหนึ่งว่า "กู่ยเจี๋ย (กู่ยโจ้ย)" แปลว่า "เทศกาลผี" ชื่อทั้งสามนี้ถ้าคุยกับคนจีนภาคใต้ ฮองกง และได้หวัน ทุกคนจะรู้จักดี แต่คนปักกิ่งจะไม่รู้จักเลย เพราะเทศกาลนี้ปัจจุบันชาวบ้านจีนภาคเหนือไม่ได้ทำแล้ว คงเหลือแต่ในวัดพุทธและเต๋าท่านั้น

คำ "จงหยวน" ที่เป็นชื่อเทศกาลนี้เป็นคนละคำกับ "จงหยวน" ซึ่งหมายถึง "ดินแดนลุ่มแม่น้ำฮวงโหตอนกลางและตอนล่างอันเป็นศูนย์กลางอารยธรรมจีน" จงหยวนที่เป็นชื่อเทศกาลได้มาจากชื่อเทพประจำเทศกาลนี้ของศาสนาเต๋า

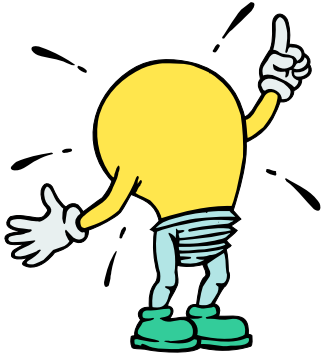
ศาสนาเต๋ามีเทพสำคัญประจำฟ้า ดิน และแม่น้ำ อยู่ ๓ องค์เป็นที่นี้้องกัน เรียกรวมกันว่า "ซานกวน (ซำกัว)" แปลว่า "สามขุนนาง" แต่หมายถึงขุนนางผู้ใหญ่ระดับมหาเสนาหรือเสนาบดีของสวรรค์ จึงขอแปลเอาความว่า "ตรีมหาเสนา" องค์โตประจำท้องฟ้า จึงเรียกว่า "เทียนกวน (เทียนกัว-นภเสนา)" มีหน้าที่ประทานโชค เป็นเทพแห่ง "สก (โชควาเสนา)" องค์รองประจำแผ่นดิน (แต่ไม่ใช่พระธรณีหรือเจ้าที่) จึงเรียกว่า "ตี้กวน (ตี้กัว-ธรณิศเสนา)" มีหน้าที่ประทานอภัยโทษ องค์เล็กประจำท้องน้ำ จึงเรียกว่า "ส่วยกวน (จุยกัว-สินธุเสนา)" มีหน้าที่ขจัดทุกข์ภัย วันเทวสมภพของอริบตีเทพทั้ง ๓ องค์นี้คือกลางเดือนอ้าย กลางเดือน ๘ และกลางเดือน ๑๐ ตามลำดับ วันกลางเดือนพระจันทร์เต็มดวง ภาษาจีนเรียกว่า "หยวนเย่ ()" แปลว่า "คืนเพ็ญ" สมัยโบราณอักษร กับใช้แทนกันได้ อักษร ยังมีความหมายว่า "หัวหน้า อริบตี" อีกด้วย ฉะนั้นจึงเรียกวันกลางเดือนอ้ายอันเป็นวันเทวสมภพของเทพช่างกวน (นภเสนา) ว่า "ช่างหยวน เสี่ยง่วง" แปลว่า "เพ็ญแรก" เพราะเป็นคืนเพ็ญคืนแรกของปี วันกลางเดือน ๘ อันเป็นวันเทวสมภพของเทพตี้กวน (ธรณิศเสนา) เรียกว่า "จงหยวน (ตง่วง)" แปลว่า "เพ็ญกลาง" เพราะเป็นวันเพ็ญแรกของกลางปี (ครึ่งปีหลัง) วันกลางเดือน ๑๐ อันเป็นวันเทวสมภพของเทพส่วยกวน (สินธุเสนา) เรียกว่า "เซี่ยหยวน (เหี้ย่วง)" แปลว่า "เพ็ญล่าง" หรือ "เพ็ญปลาย" เพราะเป็นวันเพ็ญแรกของฤดูหนาว (เดือน ๑๐-๑๒) อันเป็นฤดูท้ายของปี และใช้ชื่อคืนเพ็ญทั้งสามเป็นชื่อเรียกเทพ ๓ องค์นี้ชื่อหนึ่งด้วยว่าเทพช่างหยวน เทพจงหยวน เทพเซี่ยหยวน เรียกรวมกันว่า "ซานหยวนต้าตี้ (ซำ่วงใต้ตี้)" แปลว่า "ตรีเพ็ญอริบตี" หรือ "ซานกวนต้าตี้ (ซำกัวใต้ตี้)" แปลว่า "ตรีมหาเสนาอริบตี"



วันเทศกาลสารทจีนคือวันเทวสมภพของเทพจงหยวน จึงเรียกว่า "จงหยวนเจี๋ย (ตงห้วงโจ้ย)"

แปลว่า เทศกาลเทพจงหยวน ตรงกับวันกลางเดือน ๘ จึงเรียกว่า "ซีเยวี่ปุ่น (ซิกวี่ยะปั่ว) หมายถึงเทศกาลกลางเดือน ๘ แต่เทศกาลนี้มีกิจกรรมเกี่ยวเนื่องตั้งแต่ต้นจนถึงสิ้นเดือน ๘ คือวัน ๑ คำ เป็นวัน "เปิดยมโลก" ให้ผีทั้งหลายออกมารับการเช่นสังเวท วัน ๑๕ คำ เป็นวัน "ไหว้ใหญ่ทั้งสิบรพรชนและผีไม่มีญาติ" วันสิ้นเดือน ๘ (๑๐ คำ หรือแรม ๑๕ คำ) เป็นวัน "ปิดประตูยมโลก" ผีทั้งที่ยังไม่ได้ไปผูกไปเกิดต้องกลับเข้ายมโลก วันต้นเดือน สิ้นเดือน มีพิธีไหว้ด้วย และมีพิธีที่กระจายอุทิศส่วนกุศลให้เปดชนครั้งใหญ่ในช่วงครึ่งหลังของเดือน ๘ อีกต่างหาก กิจกรรมทั้งหมดล้วนแต่เกี่ยวกับผี คนจีนจึงถือว่าเดือน ๘ เป็น "เดือนผี" และเทศกาลกลางเดือน ๘ คือ "เทศกาลผี" แต่ที่คนไทยเรียกสารทจีนเพราะวันนี้ใกล้เคียงกับวันสารทไทย อีกทั้งอยู่ในช่วงต้นฤดูสารทหรือชิวเทียน (Autumn) ของจีนอีกด้วยเทศกาลจงหยวนมีที่มาจากประเพณีจีนโบราณ คือวันอุลลัมพนบูชาของพุทธศาสนาและความเชื่อของศาสนาเต๋ารวมกันอย่างกลมกลืน วัฒนธรรมประเพณีจีนโบราณเป็นที่มาของลัทธิขงจื้อและคตินิยมพื้นฐานของคนจีนตลอดมา ลัทธิขงจื้อจึงเป็นศาสนาสำคัญที่สุดของจีนไปโดยปริยาย แต่ก็เข้ากันได้กับศาสนาพุทธและศาสนาเต๋าซึ่งเข้ามาแพร่หลายและเกิดขึ้นในภายหลัง จน

ในวิถีชีวิตคนจีนมีอิทธิพลของ ๓ ศาสนานี้อยู่ตลอดเวลาไปตามประเพณีจีนโบราณมีพิธีเช่นไหว้ฟ้าดินและบรรพบุรุษทั้ง ๔ จุด คือ ฤดูสัณฑ์ (ใบไม้ผลิ) ฤดูร้อน (ร้อน) ฤดูใบไม้ร่วง และฤดูหนาว (หนาว) ในคัมภีร์หลีจี้ (คัมภีร์วัฒนธรรมประเพณี) ซึ่งบันทึกประเพณีสมัยราชวงศ์โจว (ก่อน พ.ศ. ๕๐๑-พ.ศ. ๑๒๒) บรรพ "เทศกาลประจำเดือน" กล่าวว่า "เดือน ๗ ข้าวสุกเก็บเกี่ยวได้ ไอรสสวรรค์ชิมข้าวใหม่ โดยนำไปบูชาที่ปราสาทเทพบิดรก่อน" อีกตอนหนึ่งกล่าวว่า "เดือน ๗ วันลี่ชิว (เริ่มฤดูสารท) ไอรสสวรรค์นำสามนตราช สามมหาเสนาบดี มন্ত্রীทั้งเก้า มุขอำมาตย์ราชเสนา ไปทำพิธีรับฤดูสารทที่ซานเมืองด้านตะวันตก...เช่นสรวง เทพประจำฤดูสารทอันเป็นเทพแห่งมรณะ" ลี่ชิวเป็นชื่อปักข์หนึ่งใน ๒๔ ฤดูปักข์ตามระบบ ปฏิทินจีนเก่า

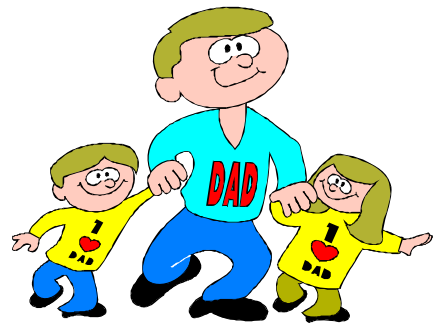


ปฏิทินจีนเก่ามี ๒ แบบ คือ ปฏิทินจันทรคติมีเดือนละ ๒๙-๓๐ วัน ๑ ปี ๑๒ เดือน ๓๕๔ วัน ปฏิทินสุริยคติปีหนึ่งมี ๔ ฤดู ฤดูละ ๓ เดือน เดือนละ ๒ ปักข์ ตามลักษณะอากาศจึงเรียกว่าฤดูปักข์ ปีหนึ่งมี ๒๔ ปักข์ ๓๖๕ วัน เดือนตามปฏิทินจันทรคติอาจคลาดเคลื่อนกับฤดูได้ ภายหลังจึงใช้ระบบอธิกมาส (เพิ่มเดือน) และอธิกवार (เพิ่มวัน) ที่คนจีนเรียกว่า "ฉุ่น " กำกับระบบอธิกมาสของไทยเพิ่มเฉพาะเดือน ๘ แต่ของจีนมีหลักต่างออกไป ไม่ได้เพิ่มเฉพาะเดือน ๘ เช่น ปี พ.ศ. ๒๕๔๕ นี้ ปฏิทินจีนมีเดือน ๗ สองหน เรียกว่า "ฉุ่นซี (ห่วงฉิก-เพิ่มเดือน ๗) การใช้ระบบอธิกมาส อธิกวารทำให้ฤดูกับเดือนตรงกันทุกปี คือ เดือน ๑-๓ ฤดูใบไม้ผลิ เดือน ๔-๖ ฤดูร้อน เดือน ๗-๙ ฤดูสารท เดือน ๑๐-๑๒ ฤดูหนาว วันลี่ชิวคือวันเริ่มฤดูใบไม้ร่วง จะตรงกับวันที่ ๗ หรือ ๘ สิงหาคม แต่จะตรงกับวันที่ค่าเดือน ๗ นั้น แล้วแต่ช่วงคลาดเคลื่อนของจันทรคติ (การนับค่า-เดือน) กับสุริยคติ (การนับฤดูและ ๒๔ ฤดูปักข์) ในปี พ.ศ. ๒๕๔๕ นี้ วันลี่ชิวตรงกับวันที่ ๘ สิงหาคม ๑๕ ค่า เดือน ๗ ซึ่งเป็นวันเทศกาลจงหยวน หรือวันสารทจีนพอดี

ตามความเชื่อจีนโบราณเดือน ๗ เป็นทั้งเดือนดีและเดือนร้าย เพราะข้าวเริ่มเก็บเกี่ยวได้ นำผลแรกได้ (ข้าวใหม่) ไป เช่นไหว้บรรพบุรุษก่อน แต่เทพประจำเดือน ๗ เป็นเทพแห่งความตายจึงต้องเช่นสรวงต่างหากออกไป ทั้งยังมีความเชื่ออีกว่ามีผีร้าย ร้อนเร่เรียกว่า "ลี่ ()" ไม่มีญาติเช่นไหว้ พอถึงฤดูสารทซึ่งผู้คนนำผลแรกได้เช่นไหว้บรรพบุรุษ ผีพวกนี้จะคอยมาแย่งกินของไหว้ หรือไม่ก็ทำร้ายผู้คนด้วยความหิวโหย ฉะนั้นพอถึงฤดูสารทจึงต้องเช่นไหว้ทั้งบรรพชนและผีไม่มีญาติแยกกัน ประเพณีนี้ปฏิบัติกัน ในหมู่ชนทุกชั้นทั้งกษัตริย์ ชุนนาง ไพร่บ้านพลเมือง ความเชื่อว่าเดือน ๗ เป็นเดือนผีคงมีมาตั้งแต่โบราณ ต่อมาในยุคหลัง "ลี่" เป็นชื่อพญาผีผู้เป็นหัวหน้าของผีร้ายทั้งปวง การเช่นไหว้เดือน ๗ ในยุคโบราณคงทำในวันลี่ชิวหรือไม่กี่วันกลางเดือน

ต่อมาอิทธิพลพุทธศาสนาทำให้การเช่นไหว้เดือน ๗ มีพัฒนาการไปจากเดิม พุทธศาสนาเข้าสู่จักรวรรดิพระเจ้าอานันท์ (พ.ศ. ๖๐๑-๖๑๘) ราชวงศ์ฮั่นตะวันออก (พ.ศ. ๕๕๑-๗๖๐) แพร่หลายในยุคสามก๊ก (พ.ศ. ๗๖๑-๘๐๘) และราชวงศ์จิ้น (พ.ศ. ๘๐๘-๘๖๑) รุ่งเรืองในยุคราชวงศ์เหนือ-ใต้ (พ.ศ. ๘๖๑-๑๑๑๒) สมัยราชวงศ์จิ้นมีผู้แปล "อุลลัมพณสูตร (อ่านว่า อุณ-ลัม-พะ-นะ-สุด) ของนิกายโยคจาร เรื่องในพระสูตรนี้มีอิทธิพลต่อเทศกาลไหว้บรรพบุรุษในเดือน ๗ ของจีนมาก

ความตอนหนึ่งในคัมภีร์อุลลัมพณสูตรกล่าวว่า พระโมคคัลลาน์เห็นมารดาเกิดเป็นปรตตูปชีวีเปรตคอยหากินหิวโหย จึงใช้ฤทธิ์นำบุตรข้าวไปส่งให้ เปรตมารดาใช้มือซ้ายประคองบาตร มือขวาเปิบข้าว แต่ยังไม่ทันจะเข้าปากก็กลายเป็นถ่านไปสิ้น พระเถระเจ้าจึงนำความมาราบทูล พระพุทธเจ้า มีพุทธปฏิภาตรัสว่า "โยมมารดาของเธอมีบาปหนัก เกินกำลังฤทธิ์และบุญกุศลของเธอเพียงผู้เดียวจะช่วยให้ ต้องใช้บุญฤทธิ์ของสงฆ์จากทั่วทุกสารทิศประมวลกันเป็นมหากุศลจึงจะโปรดมารดาเธอให้พ้นจากทุกข์ภัยทั้งปวงในอบายได้ ตถาคตจะบอกวิธีให้ ในวันที่ ๑๕ ค่ำกลางเดือน ๗ อันเป็นวันมหาปวารณาออกพรรษา เพื่อโปรดบิดามารดาทั้ง ๗ ชาติในอดีตและบิดามารดาในชาติปัจจุบันให้พ้นจากทุกข์ภัยทั้งปวง เธอจงจัดภัตตาหารหลากหลาย ผลไม้นานาชนิด น้ำปานะ รูปเทียนแลเครื่องไทยทานใส่พานภาชนะเป็นสังฆทานถวายแด่พระสงฆ์จากทุกสารทิศ ด้วยบุญฤทธิ์ที่พระสงฆ์ได้รักษาพรตพรหมจรรย์มาครบถ้วน ๑ พรรษาแลอานิสงฆ์แห่งสังฆทานนี้ บิดามารดาในชาติก่อน ๗ ชาติและบิดามารดาในชาตินี้ตลอดจนวงศาคณาญาติจะพ้นจากอบายภูมิทั้งสาม (นรก เปรต เดรัจฉาน) โดยพลัน หากบิดามารดาในชาตินี้ยังมีชีวิตอยู่ก็จะเกษมสำราญอยู่ถึง ๑๐๐ ปี หากบิดามารดาในชาติก่อนทั้ง ๗ ชาติขึ้นสวรรค์ก็จะเกิดทันทีเป็น



โอบปาติกะกำเนิดในสรวงสวรรค์อันเรืองโรจน์" พระโมคคัลลาน์เถระจึงจัดการทำพุทธบรรหาร มารดาก็พ้นจากอบายภูมิ พระเถระเจ้าจึงทูลว่า "ต่อไปภายหน้าหากลูกหลานผู้มีกตเวทิตาจิตปรารถนาช่วยบิดามารดาให้พ้นจากอบายแลทุกข์ภัยก็ควรจัดสังฆทานอุลลัมพบุชาเช่นนี้หรือพระเจ้าข้า" พระศาสดาตรัสตอบว่า "สาธุ"

ข้อชี้แจงไว้ตรงนี้ว่าช่วงจำพรรษาของพระสงฆ์ประเทศจีนกับประเทศไทยไม่ตรงกันเพราะฤดูกาลต่างกัน ภิกษุจีนจำพรรษาช่วงฤดูร้อนซึ่งฝนตกชุก ข้าวกำลังเจริญเติบโต จึงเข้าพรรษากลางเดือน ๔ ค่ำฤดูร้อน ออกพรรษากลางเดือน ๗ ค่ำฤดูใบไม้ร่วง การจำพรรษาบำเพ็ญสมณกิจอย่างเต็มที่ครบ ๓ เดือน ทั้งได้ทำมหาปวารณาในวันออกพรรษาอย่างสมบูรณ์ ตามคตินิยมของมหายานถือว่าท่านได้บำเพ็ญบุญกุศลไว้เต็มเปี่ยมยิ่งกว่าช่วงอื่นใด หากได้ทำบุญกับท่านในวันมหาปวารณาหรือวันออกพรรษาจะมีอานิสงส์แรงกล้ากว่าวันอื่น หนึ่งพุทธศาสนาถือว่าการทำสังฆทานถวายแด่สงฆ์ส่วนรวมมีอานิสงส์มากกว่าปฏิบัติกิจทานถวายเจาะจงแต่ภิกษุรูปเดียวหรือหลายรูป แต่ไม่เป็นสังฆทาน ฉะนั้นการทำสังฆทานใหญ่ถวายแด่สงฆ์ในวันออกพรรษาซึ่งท่านทำมหาปวารณาเสร็จมาใหม่ๆ จึงได้อานิสงส์สูงส่งถึงสามารถโปรดบิดามารดาในอดีตได้ถึง ๗ ชาติ รวมทั้งบิดามารดาในชาติปัจจุบันและวงศาตถาญาติให้พ้นจากอบายและได้ผลานิสงส์อันถึงมอญอีกประการ แต่เน้นที่การช่วยบิดามารดาให้พ้นจากอบายภูมิเป็นสิ่งสำคัญ

ฉะนั้นการทำมหาสังฆทานในวันออกพรรษาจึงเรียกว่าอุลลัมพบุชาหรืออุลลัมพสังฆทาน "อุลลัมพนะ" เป็นคำสันสกฤตซึ่งปรากฏทางพุทธศาสนาของจีนแปลว่า "ช่วยผู้ที่ถูกแขวนห้อยหัวกลับขึ้นมา" โดยอธิบายว่าโทษทัณฑ์ในอบายภูมิทำให้ผู้รับเสวยทุกขเวทนาแสนสาหัสสุดถูกแขวนห้อยหัวลงมา คำว่า "แขวนห้อยหัว" ซึ่งแปลจากคำว่า "อุลลัมพนะ" นี้ ภาษาจีนว่า "เต้าเสวียน ()" มีความหมายเชิงอุปมาว่า ทุกข์หรือภัยอันใหญ่ยิ่ง "มหันต (ทุกข์)" "มหันต (ภัย)" ความหมายนี้มีที่มาจากอุลลัมพสูตรเป็นอิทธิพลภาษาสันสกฤตของพุทธศาสนาต่อภาษาจีนประการหนึ่ง

จากเรื่องพระ โมคคัลลาน์จัดอุลลัมพสังฆทานโปรดมารดา ทำให้งานนี้ได้รับความนิยมนำแพร่หลายมากในจีน เริ่มจากในวัดแพร่เข้าสู่วังก่อนแล้วแพร่สู่หมู่ประชาชนทั่วไป สมัยราชวงศ์เหนือ-ใต้ พุทธศาสนารุ่งเรืองทั่วจีน พิธีนี้จึงได้รับความนิยมนำไปประเทศจีน เป็นวันเทศกาลสำคัญของพุทธศาสนาในจีน เรียกว่า "อวิ๋หลันผินเจี๋ย" ขอแปลเอาความว่า วันอุลลัมพบุชา จัดของใต้อ่าง (ผุน) ถวายสังฆทาน ต่อมาภาษาจีนนี้นิยมสานด้วยไม้ไผ่คล้ายกระเจาดของไทย สมัยราชวงศ์เหนือ-ใต้ พิธีนี้จัดที่วัด ในสมัยพระเจ้าเหลียงอู่ตี้พุทธศาสนาเป็นศาสนาประจำชาติ พิธีอุลลัมพบุชาเป็นพระราชพิธีประจำปีพิธีหนึ่ง แต่เสด็จไปจัดที่วัด ถึงสมัยราชวงศ์ถังพระราชพิธีนี้จัดในวัง ในหมู่ชาวบ้านก็คงเริ่มมีการนิมนต์พระมารับสังฆทานที่บ้านหรือในชุมชนของตนบ้าง ในวัดก็จัดกันแพร่หลาย งานอุลลัมพบุชาสมัยราชวงศ์ถังเน้นถวายสังฆทานอุทิศส่วนกุศลให้เปตชนเป็นหลัก ต่อมาสมัยราชวงศ์ซ่งวันอุลลัมพบุชาของฝ่ายบ้านคันทันแปรไป ไม่เน้นการถวายสังฆทานเพื่ออุทิศส่วนกุศลให้บิดามารดาและเปตชนทั้งหลาย แต่จัดพิธีเช่นไหว้บิดามารดา บรรพชนและผีอื่นๆ เองโดยตรง พระราชพิธีในวังก็มีลักษณะเป็นการไหว้เจ้ามากกว่าพิธีสงฆ์ มีการเช่นไหว้ผีไม่มีญาติและทหารที่ตายในสงครามเป็นกิจกรรมสำคัญอยู่ในพระราชพิธีด้วย



ความเปลี่ยนแปลงนี้จะเกิดจากอิทธิพลของศาสนาเต๋าและลัทธิขงจื้อ

เดิมเต๋าเป็นเพียงลัทธิปรัชญา พัฒนาเป็นศาสนาในช่วงปลายราชวงศ์ฮั่นโดยจางเต๋าลิง (พ.ศ. ๕๑๗-๖๕๕) แต่จิวเรียกเต๋ายเต๋าหลัง เตียวพ่อ (จางหลู) เจ้าเมืองฮั่นตั้งในเรื่องสามก๊กคือหลานปู่ของจางเต๋าลิง ได้รับยกย่องว่าเป็น "เทียนซือ" คืออาจารย์ที่สวรรค์ส่งมาหรือศาสดาพยากรณ์คนที่ ๓ ของศาสนาเต๋า จางเต๋าลิงและเตียวพ่อเป็นคนพัฒนาความเชื่อเรื่องเทพประจำท้องฟ้า แผ่นดิน แม่น้ำ ให้กลายเป็นเทพชานกวนที่เป็นเรื่องเป็นราวขึ้น ถึงยุคราชวงศ์เหนือ-ใต้มีคัมภีร์ของศาสนาเต๋ออธิบายเรื่องเทพชานกวนหรือชานหยวนอย่างชัดเจนว่าเทียนกวนมีหน้าที่ประทานโชค ดีกวนประทานอภัยโทษ สู้กวนจัดทุกข์ภัย วันเทศกาลงหยวนของศาสนาเต๋าคงจะเริ่มมีเค้าในช่วงหลังของราชวงศ์เหนือ-ใต้ แต่มาปรากฏชัดเจน แพร่หลายในสมัยราชวงศ์ถัง

การสร้างวันเทศกาลงหยวนของศาสนาเต๋าเห็นได้ชัดว่าเลียนแบบพุทธศาสนาและหลักธรรมสำคัญของลัทธิขงจื๊อมาเป็นพื้นฐาน ประเพณีจีนโบราณตามลัทธิขงจื๊อมีการเซ่นไหว้บรรพชนและผีไม่มีญาติในเดือน ๗ อยู่แล้ว การเซ่นไหว้บรรพชนจัดเป็นคุณธรรมข้อ "เซี่ยว ()" คือกตัญญูต่อบิดามารดาและวงศ์ตระกูล การไหว้ "ผี" ซึ่งเป็นผีคู่ร้ายไม่มีญาติแม้จะเกิดจากความกลัวแต่ก็มีความสงสารอยู่ด้วย เข้าหลักธรรมข้อ "เหียน ()" คือความเมตตากรุณา เมื่อพิธีอุลลัมพนสังฆทานของพุทธศาสนาเข้ามา คนจีนรับได้เต็มทีเพราะสอดคล้องกับคุณธรรมเรื่องความกตัญญูต่อพ่อแม่และวงศ์ตระกูล (เซี่ยว) ในวันอุลลัมพนบูชานอกจากมีสังฆทานแล้วย่อมต้องมีพิธีอุทิศส่วนกุศลให้ผีไม่มีญาติตามคตินิยมเดิมของจีนรวมอยู่ด้วย เพราะความเมตตากรุณาเป็นคุณธรรมสำคัญข้อหนึ่งของพุทธศาสนา และคงจะเป็นด้วยอิทธิพลพุทธศาสนา ทำให้ผีไม่มีญาติของจีนซึ่งเดิมดูน่ากลัวกลายเป็นน่าสงสารมากกว่า

ศาสนาเต๋าได้เอาคุณธรรมเรื่อง "เซี่ยว (กตัญญูต่อพ่อแม่และบรรพชน)" และ "เหียน (เมตตากรุณา)" ของลัทธิขงจื๊อเป็นหลัก เอาเรื่องจัดพิธีทางศาสนาเพื่อให้พ่อแม่และบรรพชนพ้นจากบาปและทุกข์ภัยทั้งปวงของพุทธศาสนามาประกอบสร้างวันเทศกาลงหยวนให้ตรงกับวันอุลลัมพนบูชา แต่ให้ความสะดวกกว่าตรงที่ไหว้เทพกวางหรืองหยวนเพียงองค์เดียวก็ทำให้วิญญาณบรรพชนและผีทั้งปวงพ้นบาปและทุกข์ภัยได้ทั้งหมด เพราะท่านเป็นเทพสูงสุดในการ "อภัยโทษ" อนึ่งตามหลักลัทธิขงจื๊อ การเซ่นไหว้บรรพชนในวันเทศกาลต่างๆ ถือเป็นกิจสำคัญของลูกหลานจะดเว้นมิได้ ประกอบกับสถานะของภิกษุ ภิกษุณีในจีนไม่ได้เป็นที่เคารพมากนัก ศูนย์กลางชุมชนไม่ได้อยู่ที่วัดแต่อยู่ที่ศาลประจำตระกูล ตั้งแต่ราชวงศ์ถังเป็นต้นมา ศาสนาเต๋ารุ่งเรืองแข่งเคียงกับพุทธศาสนา แต่ลัทธิขงจื๊อเป็นแกนกลางของสังคมจีนตลอดมา นานเข้าการอุทิศส่วนกุศลให้บรรพชนและผีอันผ่านพระโดยจัดพิธีใหญ่โตอย่างอุลลัมพนบูชาก็เสื่อมลง แต่ยังมีอิทธิพลแฝงอยู่ไม่น้อยในกิจกรรมอันเนื่องด้วยสารทจีนเสมอมา

ตั้งแต่ราชวงศ์ถังเป็นต้นมาชื่อ "งหยวนเจี่ย (เทศกาลบูชาเทพกวางงหยวน)" เป็นชื่อทางการของเทศกาลกลางเดือน ๗ หรือสารทจีนตลอดมาจนปัจจุบัน ชาวบ้านจีนนั้นรับกิจกรรมทั้งของพุทธ เต๋า และขงจื๊อมาคัดสรร ผสมผสานจนกลมกลืนกันไป แต่มีจุดมุ่งหมายสำคัญร่วมกันอยู่ที่เซ่นไหว้บรรพชน และอุทิศส่วนกุศลให้ผีไม่มีญาติ ส่วนในวัดพุทธและเต๋าดังกล่าวยังรักษากิจกรรมของตนอยู่ไม่ปนกัน



ตั้งแต่ราชวงศ์ซ่ง สังคมเมืองขยายตัว มีตลาดใหญ่ในเมืองต่างๆ เป็นศูนย์กลางการค้า กิจกรรมสังคม และความบันเทิง วันเทศกาลต่างๆ มีเรื่องบันเทิงเข้ามาเกี่ยวข้อง ได้ทั้งบุญกุศลและความสนุกสนาน เทศกาลงหยวนมีกิจกรรมประกอบเพิ่มขึ้นที่สำคัญคือการลอยโคม มีการละเล่นต่างๆ มหรสพสมโภช สมัยราชวงศ์ซ่งเหนือจึงมีรูปแบบชัดเจนขึ้นแม้ยังไม่สมบูรณ์ก็ตาม แต่หลังจากผ่าน "เทศกาลเจ็ดเจ็ด" คือ ๗ ค่ำ เดือน ๗ (วันแห่งความรักของหนุ่มสาวจีน) แล้วจะมีงิ้วเล่นเรื่อง "พระโมคคัลลาน์โปรดมารดาในนรก" ฉลองเทศกาลงหยวนไปจนถึงวันกลางเดือน งิ้วเรื่องนี้แต่งตามเค้าเรื่องในอุลลัมพนสูตร เป็นงิ้วที่ "มีเนื้อเรื่องสมบูรณ์เรื่องแรก" ในประวัติการละครจีน เนื้อเรื่องมีรายละเอียดเพิ่มเติมจากพระสูตรว่า พระโมคคัลลาน์เดิมชื่อฟูหลอปู้ (ไป่วหลอปก) บิดาชื่อฟูเซียง (ไป่วเสียง) มารดาชื่อหลิวชิงเถี (เหล่าเซ่ตี้) ฟูเซียงและฟูหลอปู้มีศรัทธาในศาสนา เคารพนักบวช โดยเฉพาะอย่างยิ่งภิกษุ ภิกษุณี แต่นางหลิวชิงเถีเป็นคนบาปหยาบช้า เกล็ดชังนักบวชมาก เมื่อบิดาล่วงลับ ฟูหลอปู้ต้องค้าขายแทน ครั้งหนึ่งก่อนออกไปค้าขายต่างเมืองได้ขอร้องมารดาให้มีศรัทธาเคารพภิกษุ ภิกษุณี นางรับปากแต่กลับร้ายต่อนักบวชทั้งหลายเหมือนเดิม พอบุตรชายกลับมาถามว่าได้ทำตามที่รับปากไว้หรือเปล่า นางสาบานว่าถ้าไม่ได้ทำขอให้ตกอเวจีนรก พญายมจึงส่งยมทูตมาเอาตัวนางลงนรกทันที ฟูหลอปู้บอกบวชมีนามว่าโมคคัลลาน์ สำเร็จอรหันต์เป็นเลิศในทางมฤตยู รู้ว่ามารดาอยู่ในนรกจึงตามลงไป พอได้พบกันก็สั่งอาหารให้ นางรับไปยังไม่ทันได้กินก็ถูกเหล่าเปรตแย่งไปสิ้น แล้ววิญญาณก็ถูกส่งไปเกิดเป็นหมาในบ้านขุนนางเซ่เจ็ง (เต้) พระเถระเจ้าจึงตามไปซื้อเอามาเลี้ยงดูจนตาย ก็กลับไปเกิดในนรกอีก ต่อมาท่านจัด "อุลลัมพนสังฆทาน" ตามที่พระพุทธองค์ทรงแนะนำ มารดาจึงพ้นจากนรกและได้รับสถาปนาจากเง็กเซียงฮ่องเต้เทวดาให้เป็น "เซี่ยนช่านฟูเหียน (คิงเสียงฮูฮิน)-ชกชวานให้คนทำกุศล" ในเนื้อเรื่องมีรายละเอียดสนุกสนานชวนติดตาม แรงบันดาลใจและข้อคิดสอนใจอีกมาก เป็นอันว่าถึงสมัยราชวงศ์ซ่งเหนือ (พ.ศ. ๑๕๐๓-๑๖๖๕) เทศกาลงหยวนเป็นงานนักขัตฤกษ์สนุกสนานงานหนึ่ง

พอถึงราชวงศ์ซ่งใต้ (พ.ศ. ๑๖๖๕-๑๘๒๒) จีนก็กลัวศึกมองโกลจึงจัดงานนี้ในวัน ๑๔ ค่ำ เดือน ๗ ปัจจุบันในมณฑล กวางสียังคงไหว้สารทจีนในวัน ๑๔ ค่ำอยู่

ถึงสมัยราชวงศ์หมิง (พ.ศ. ๑๕๑๑-๒๑๘๗) และต้นราชวงศ์ชิง (พ.ศ. ๒๑๘๗-๒๔๕๔) เทศกาลจงหยวนยิ่งคึกคัก สนุกสนาน มีมหรสพและการละเล่นนานาชนิดเฉลิมฉลอง เช่น เพลงพื้นเมือง เซดสิงโต งิ้ว ประภาศโคม ลอยโคม แห่เจ้า แห่ขบวน ฝี กายกรรม ฯลฯ ถึงปลายราชวงศ์ชิงเทศกาลนี้ก็ยิ่งคึกคักแพร่หลายทั่วประเทศ เช่นที่ปักกิ่ง วัด ๘๕๐ กว่าแห่งจัดงานอุลัมพนบูชา ไหว้เล็กต่างกันไปตามกำลัง ถึงยุคนี้การไหว้บรรพบุรุษเป็นกิจกรรมสำคัญที่สุดเช่นเดียวกับวันเซ็งเม้ง (ชิงหมิง) มีทั้งไหว้ที่บ้านหรือ ศาลประจำตระกูลและออกไปไหว้ที่สุสาน (ฮวงซู่) แต่จุดมุ่งหมายต่างกัน ไหว้เซ็งเม้งเป็นการแสดงความกตัญญูรำลึกถึงบรรพชน ไหว้สารทจีนเพื่อให้ท่านพันอบายภูมิและสรรพทุกข์ภัย ทั้งยังมีใจเกื้อกูลไหว้ผีไม่มีญาติอีกด้วย การไหว้ผีไม่มีญาติมีทั้งไหว้ที่บ้าน และจัดงานทั้งกระຈาอุทิศส่วนกุศลให้

ตั้งแต่จีนเปลี่ยนแปลงการปกครองเป็นระบอบสาธารณรัฐ เมื่อ พ.ศ. ๒๔๕๔ เป็นต้นมา ภัยสงครามและความเปลี่ยนแปลงทางสังคมทำให้เทศกาลนี้เสื่อมลงอย่างรวดเร็วในจีนภาคเหนือ คงเหลืออยู่แต่ทางภาคใต้ แต่ในยุครุ่งเรืองเทศกาลนี้ได้ แพร่ไปยังชนชาติส่วนน้อยในจีนหลายเผ่า เช่น จ้วง หลี เซอ แม้ว ต่างชาติที่รับอารยธรรมจีนคือญี่ปุ่น เกาหลี เวียดนาม ยังคงมี เทศกาลนี้อยู่ โดยเฉพาะในญี่ปุ่นเป็นเทศกาลใหญ่เทศกาลหนึ่ง

เทศกาลสารทจีนที่เต็มรูปแบบ มีกิจกรรมสำคัญและกิจกรรมที่เกี่ยวข้องหลาย ประการ คือ ไหว้เทพจงหยวน ไหว้บรรพบุรุษ ไหว้ผีไม่มีญาติ ลอยโคม ไหว้เทพารักษ์ประจำ เมือง (เจ้าพ่อหลักเมือง) ทั้งกระຈา ในอดีตบางแห่งมีการไหว้เทพแห่งนาด้วย ในวัดพุทธจัดงาน อุลัมพนสังฆทาน วัดเต๋าไหว้เทพจงหยวนและจัดพิธีกรรมทางศาสนาของตน



ไหว้เทพจงหยวน

เทพจงหยวนเป็นเทพประจำเทศกาลสารทจีน ชื่อเต็มว่า "จงหยวนต้าตี้-อริบตีแห่ง คี้นเพ็ญกลาง" หรือ "ตี้กวนต้าตี้-ธรมิศมหาเสนาธิบตี" เรียกสั้นๆ ว่า "ตี้กวน-ธรมิศเสนา" มี หน้าทีควบคุมดูแลเทพแห่งมหารรพตทั้งห้า (ของจีน) ภูเขาและแม่น้ำ เจ้าที่ประจำเมืองทุกเมือง เทพในเมืองที่มีหน้าที่เกี่ยวข้องกับมนุษย์ ตรวจสอบโชคเคราะห์ของสรรพสัตว์ ตรวจสอบบัญชีความคิดความชั่วของมนุษย์ และหน้าที่สำคัญ คือให้อภัยโทษแก่ผู้รู้ผิดกระทำผิดบูชาท่าน วัน ๑๕ ค่ำ เดือน ๗ ท่านจะลงมาตรวจบัญชีชีวิตของมนุษย์แล้วประทานอภัยให้ นอกจากนี้ท่านยังต้องมาเป็นประธานดูแลการไหว้ผีไม่มีญาติ ซึ่งคนเป็นผู้ไหว้ โดยท่านจะไปเจรจากับ "ตี้" ราชาของผีพวกนี้ ให้ช่วย คุมดูแลบริวารไม่ให้ทำร้ายมนุษย์ ฉะนั้นผู้คนจึงกินเจ ทำพิธีเช่นสรวงบูชาท่าน เช่นไหว้บรรพชน เพื่อให้ท่านอภัยโทษให้ทั้งแก่ ตนเองและวิญญาณบรรพชน ปัจจุบันในไต้หวันนิยมไหว้ท่านตั้งแต่ยามแรกของวัน ๑๕ ค่ำ จีนแบ่งวันคืนออกเป็น ๑๒ ยาม ยามละ ๒ ชั่วโมง ยามแรกคือช่วง ๕ ทุ่มถึงตี ๑ (๒๓.๐๐-๐๑.๐๐ น.) ยามแรกของวัน ๑๕ ค่ำ ก็คือช่วง ๒๓.๐๐-๐๑.๐๐ น. ของคืนวัน ๑๔ ค่ำ เพราะจีนเริ่มวันใหม่ตอน ๕ ทุ่ม ถ้าไม่ไหว้ตอน ๕ ทุ่ม ก็มาไหว้ตอนเที่ยงวันของวัน ๑๕ ค่ำ หลังจากไหว้บรรพบุรุษไปแล้ว ในจีน แต่ละถิ่นเวลาไหว้ต่างกัน บางถิ่นก็ไม่ได้ไหว้แล้ว ส่วนในไทยไม่ปรากฏมีพิธีไหว้เทพจงหยวนโดยเฉพาะ ประเพณีนิยมการไหว้ในวันเทศกาลจีนของไทยจะไหว้เจ้าและเทวดาทั้งหมดตอนเช้า อนึ่งคนจีนในไทยนับถือ "ตี้จู้เอี้ย ()" คือ "เจ้าที่" มาก มีศาลเล็กๆ ตั้งอยู่ในบ้านแทบทุกบ้าน ตี้จู้เอี้ยอยู่ได้บังคับบัญชาของตี้กวน (ธรมิศเสนา) หรือเทพจงหยวน จึงถือได้ว่าเป็นตัวแทนของท่านประจำอยู่ ทุกบ้าน การไหว้ตี้จู้เอี้ยจึงพออนุโลมแทนการไหว้เทพจงหยวนได้

ไหว้บรรพชน

การเช่นไหว้บูชาบรรพชนเป็นประเพณีเก่าแก่ที่สุดของจีน เพราะจีนถือระบบวงศ์ตระกูลเป็นเรื่องสำคัญที่สุด เป็น ศูนย์กลางของสังคมและวัฒนธรรมจีน การไหว้บรรพชนเป็นกิจสำคัญที่สุดของลูกหลาน เจ้าอาจไม่ต้องไหว้ก็ได้ แต่ปู่ย่าตายายไม่ ไหว้ไม่ได้

การไหว้บรรพชนในวันสารทจีน เดิมมีทั้งไหว้ที่บ้านหรือศาลประจำตระกูล (ถือนาง) ในหมู่บ้าน และไปไหว้ที่ สุสานเหมือนวันเซ็งเม้ง แต่ปัจจุบันเหลือแต่การไหว้ที่บ้าน ตามความเชื่อของชาวจีนเชื่อว่า วันสารทจีนวิญญาณบรรพชนที่ยังไม่ได้ ไปเกิดจะกลับมาเยี่ยมบ้าน แต่ก่อนที่เมืองคุนหมิง มณฑลยูนนาน มีประเพณีเชิญวิญญาณบรรพชนมาบ้านตั้งแต่เย็นวัน ๑๒ ค่ำ เดือน

๗ แล้วไหว้ตอนค่ำตั้งแต่วัน ๑๒-๑๔ ค่ำ วัน ๑๕ ค่ำไหว้ใหญ่ ตอนค่ำทำพิธีส่งวิญญาณกลับ ปกติการไหว้บรรพชนนิยมไหว้ช่วงก่อนเที่ยง ตั้งแต่ ๐๕.๐๐ น. เป็นต้นไป โดยไปไหว้ที่ศาลประจำตระกูลในหมู่บ้าน ซึ่งมีป้ายสถิตวิญญาณของบรรพชนรวมอยู่ หรือจะไหว้ในบ้านของตนเองก็ได้

ไหว้ผีไม่มีญาติ

การไหว้ผีไม่มีญาติเป็นกิจกรรมสำคัญของวันสารทจีนมาแต่โบราณ ผีพวกนี้โบราณเรียกว่า "ผี ()" ถือเป็นผีชั่วร้าย อิทธิพลพุทธศาสนาทำให้ทัศนคติของผีพวกนี้เปลี่ยนไปเป็นผีที่น่าสงสาร จนปัจจุบันเรียกผีพวกนี้ว่า "ฮอเฮียตี้ ()" แปลว่า "พี่น้องที่ดี" การไหว้ผีพวกนี้ไม่ไหว้ในบ้าน นิยมไหว้ริมถนนหนทาง ชายน้ำ สมัยโบราณจัดสถานที่ไหว้นอกเมือง เรียกว่า "ลี่ถาน ()" ในอดีตการไหว้ผีไม่มีญาติเป็นกิจกรรมสำคัญที่ขาดไม่ได้ นอกจากไหว้ในวันสารทจีน ๑๕ ค่ำ เดือน ๗ แล้วยังไหว้ในวัน ๑ ค่ำ และวัน ๓๐ ค่ำ ซึ่งเป็นวันเปิดประตูยมโลกและปิดประตูยมโลกอีกด้วย แต่ปัจจุบันในจีนการไหว้ "ฮอเฮียตี้" ในวันสารทจีนเหลือน้อยมาก ในถิ่นกวางตุ้ง และ ฮกเกี้ยน แต่จิว แทบไม่มีเลย เพราะออกไปไหว้รวมกันเป็นกิจกรรมของชุมชน โดยเรียกรไ้เงิน ข้าวของไปจัดพิธี "ซีโกว ()" ไหว้ผีไม่มีญาติที่วัดในช่วงหลังวันสารทจีน ส่วนในไต้หวันยังมีผู้ไหว้อยู่ นิยมไหว้ช่วงเย็นตั้งแต่ ๑๖.๐๐ น. เป็นต้นไป ในไทยแต่ก่อนไหว้กันแทบทุกบ้าน ปัจจุบันยังพอมิเหลืออยู่บ้างไม่มากนัก



ลอยโคม

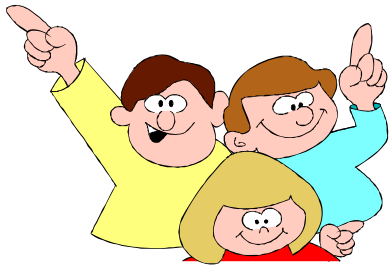
กิจกรรมนี้ถ้าคนไทยเห็นคงเรียกว่าลอยกระทง แต่ตามหลักของจีนต้องเรียกว่าโคม เพราะต้องมีเทียนหรือประทีปเป็นส่วนสำคัญที่สุด รูปทรงโคมอาจเป็นรูปดอกบัว โคมไฟ บ้านหลังเล็ก ๆ หรือลักษณะอื่น ข้างในมีเทียนหรือประทีปอื่นจุดสว่างไสว

ที่มาของการลอยโคมตำราบางเล่มว่า พุทธศาสนานำมาจากอินเดียสมัยราชวงศ์ถัง แต่บางเล่มก็ว่าน่าจะเกิดจากศาสนาเต๋า เพราะเต๋ามีประเพณีชักโคมบูชาดาวและเทพเทียนกวน (นักษัตร) ในวันเทศกาลหยวนเซียวกลางเดือนอ้ายมาก่อน กลางเดือน ๗ เป็นเทศกาลบูชาเทพตี้กวน (ธรรณิศา) จึงจุดโคมบูชาท่านบ้าง แต่ลอยลงน้ำแทนเพื่อส่งทางให้ผีขึ้นมาสู่โลกมนุษย์ รับเครื่องเซ่นสังเวยและ "การอภัยโทษ" จากเทพตี้กวน ทั้งพุทธ เต๋า เชื่อว่าน้ำเป็นทางเชื่อมหรือแดนต่อยมโลกกับมนุษย์โลก ในคัมภีร์พุทธกล่าวว่ามีแม่น้ำชื่อ "ไนเหอ ()" กั้นระหว่างโลกมนุษย์กับยมโลก ในพิธีอุลลัมพนสังฆทานจึงมีการลอยโคมเพื่อส่งทางให้ผีข้ามแม่น้ำไนเหอด้วย

การลอยโคมในวันสารทจีนคงมีมาตั้งสมัยราชวงศ์ถัง ถึงสมัยราชวงศ์ซ่งได้ มีบันทึกว่า "ราชสำนักส่งขันทีไปลอยโคมนับหมื่นดวง" ในวันนี้ สมัยราชวงศ์หยวนการลอยโคมแพร่หลายไปทั่วประเทศจีน มีบันทึกของคอนร่วมสมัยกล่าวถึงประเพณีนี้ในเมืองหลวงว่า "เดือน ๗ วัน ๑๕ ค่ำ วัดต่างๆ จัดงานอุลลัมพนสังฆทาน ตอนค่ำลอยโคมลงแม่น้ำ เรียกว่า ลอยคงคาประทีป" อยู่นอยู่ถึงบันทึกประเพณีนี้ในเมืองหางโจวสมัยนั้นไว้ว่า "วัน ๑๕ ค่ำ เดือน ๗ เรียกว่าเทศกาลงหยวน เล่าสืบกันมาว่าเป็นวันที่เทพตี้กวนประทานอภัยโทษ ผู้คนจะถือศีลกินเจ สวดมนต์อุทิศให้บรรพชนและผีทั้งหลายให้พ้นโทษภัย--พระสงฆ์จัดงานอุลลัมพนสังฆทาน ลอยโคมในทะเลสาบซีหูและที่เจ็ดขี้แม่น้ำ เรียกว่า "ส่งยมโลก" ในสมัยราชวงศ์หมิงและชิง การลอยโคมเป็นทั้งการบุญและงานรื่นเริงสนุกสนาน หนังสือ "จิงโตวเฟิงซู่จื่อ (บันทึกประเพณีเมืองหลวง)" กล่าวว่า "วัน ๑๕ ค่ำ เดือน ๗ เป็นวันเทศกาลงหยวน เล่าสืบกันมาว่าเป็นวันที่เทพตี้กวนประทานอภัยโทษ ผู้คนไปเช่นไหว้บรรพชนที่สุสานเหมือนวันเซ็งเม้ง พระสงฆ์สวดมนต์ทำพิธีกรรม เหาเรียกกระดาดเรียกว่า "ส่งธรรมนาวา" เชื่อว่าจะช่วยรับผีไม่มีญาติออกจากยมโลก ในตลาดขายโคมนานาชนิด ที่ทำเป็นรูปดอกบัวเรียกว่าบุ๋มมาลย์ประทีป ที่ทำเป็นรูปใบบัวเรียกบุ๋มบรรณประทีป ตกค่าเล็กๆ รวมกันเป็นกลุ่มๆ ต่างถือโคมดอกบัว โคมใบบัวเดินไปตามถนนตรอกซอกซอยร้องว่า "โคมดอกบัว โคมดอกบัว จุดวันนี้ พวงนี้โยน" บ้างก็เอาผลไม้มาปักรูปเทียนทั่วทั้งลูก เรียกว่าโคมรูปเทียนและใช้ไม้ยาวปักรูปเทียนเป็นรูปต้นไม้ โคมพวกนี้ทำให้ที่มีผีมีแสงระยิบระยับราวหิ่งห้อยนับหมื่น เหมือนแสงผีทั่วพื้นที่ น่าชมยิ่งนัก" การจุดโคมพร่างพร่างระยิบระยับไปทั่วนี้ยังเป็นการเช่นสรวงบรรพชน ขอให้พืชพรรณธัญญาหารสมบูรณ์อีกด้วย บางแห่งเอารูปเทียนปักที่ดิน ยิ่งปักมากยิ่งดี เรียกว่า "दानา" เป็นเครื่องหมายว่าข้าวกำลังออกงามดี และเป็นการบูชาพระกษิติครกโพธิสัตว์ ผู้มีมหาปณิธานโปรดสัตว์ให้พ้นบาปหมดไปจากนรก ขอให้ท่านช่วยโปรดวิญญาณบรรพชนและเปดชนทั้งหลายให้พ้นนรก และอำนาจสุขสวัสดิ์แก่คนที่ยังมีชีวิตอยู่

การลอยโคมในอดีตมีทำตั้งแต่วันที่ ๑๓-๑๕ ค่ำ ในใต้หวันนิยมลอยวัน ๑๔ ค่ำ เพื่อส่องทางให้ผีขึ้นมารับการเช่นไหว้ในวัน ๑๕ ค่ำ ในจีนบางแห่งลอย ๑๕ ค่ำ มีคำอธิบายว่าเมื่อผีได้รับการเช่นไหว้และส่วนกุศลพ้นจากบาป แต่หาทางไปสุดไปเกิดไม่เจอ แสงโคมจากพิธีลอยโคมทำให้ผีเห็นภพภูมิที่จะไปเกิดได้ ความเชื่อนี้เกิดขึ้นที่หลัง กล่าวโดยสรุปการลอยโคมเป็นการส่องทางให้ผีและคนก็ได้ได้รับความสนุกสนานไปด้วย

หลังจากสิ้นราชวงศ์ซิงการลอยโคมเสื่อมตามเทศกาลสารทจีนไปด้วย ในจีนยังมีทำอยู่บ้างในบางถิ่น เช่น ที่อำเภอหนันจาง จังหวัดเซียงผาน มณฑลหูเป่ย์ ยังมีการลอยโคมในเทศกาลสารทจีน กลางวันมีการเล่น "แปรอักษรโคม" ก่อน โดยแบ่งเป็น ๒ ทีม ทุกคนถือโคม ทีม ก จะเอาโคมไปวางเรียงเป็นรูปตัวอักษรก่อน เช่น (อิ-หนึ่ง) ทีม ข ต้องใช้อักษรนี้เป็นฐาน ต่อเติมหรือเปลี่ยนแปลงให้เป็นอักษรอื่น เช่น (เออว์-สอง) (ซาน-สาม) (เฟิง-อุดมสมบูรณ์) สลับกันไปมาเช่นนี้จนกว่าจะ "จน" แปรเป็นอักษรต่อไปไม่ได้ ทีมที่ "จน" เป็นผู้แพ้ ในใต้หวันแต่ก่อนทุกวัดมีพิธีลอยโคม แต่ปัจจุบันเหลือที่วัดหลงซานเพียงแห่งเดียว ส่วนในเมืองไทยไม่มีพิธีลอยโคมในเทศกาลสารทจีนเลย การลอยโคมไปทำในเทศกาลกินเจ



เดือน ๘

ไหว้เทพารักษ์ประจำเมือง

เทพารักษ์ประจำเมือง ภาษาจีนเรียกว่า "เจิงหวง ()" แต่จีนเรียก "เสี่ยฮั้ง" หรือ "เสี่ยฮ้วง" เดิมเป็นเทพแห่งคูเมืองและกำแพงเมือง ต่อมากลายเป็นเทพารักษ์ผู้ปกป้องรักษาเมืองทั้งหมดรวมทั้งประชาชนตลอดจนวิญญาณคนตายและผีทั้งหลาย คนไทยเรียกเทพองค์นี้ว่า "เจ้าพ่อหลักเมือง" ที่กรุงเทพฯ มีศาลท่านอยู่ในย่านสำเพ็ง แถบหลังโรงหนังเทียนกัวเทียน ในจีนมีศาลใหญ่ของท่านอยู่ทุกเมือง เช่น ของถิ่นแต้จิ๋วอยู่ที่อำเภอเก๊กไช (เจียหยาง) และยังมีศาลย่อยอยู่ตามชุมชนบางแห่ง บางหมู่บ้านอีกด้วย

เทพเจิงหวงอยู่ใต้บังคับบัญชาของเทพเจหงวน (ตี้กวน) มีหน้าที่ดูแลผีในเมืองของคนแทนท่าน ฉะนั้นเทศกาลสารทจีนจึงต้องเช่นไหว้ เพื่อขออนุญาตให้ผีทั้งหลายเข้าเมืองมารับเครื่องเช่นสังเวทย์ได้ พิธีนี้คงมีมาแต่ครั้งราชวงศ์ถัง ตั้งแต่ราชวงศ์ซังเป็นต้นมาแพร่หลายไปทั่วประเทศ นานวันเข้าพิธีเช่นไหว้ท่านยิ่งเพิ่มความสำคัญและศักดิ์ยิ่งขึ้น มีพิธีแห่เทวรูปของท่านไปรอบเมือง และออกนอกเมืองไปถึงมณฑลพิธีไหว้ "ลี่" หัวหน้าผีไร้ญาติแล้วแห่กลับ เป็นกิจกรรมที่ศักดิ์สนุกสนานอย่างหนึ่งในเทศกาลสารทจีน แต่ในไทยไม่เคยมีประเพณีนี้ และเทพองค์นี้คนไทยเชื้อสายจีนส่วนมากไม่รู้จัก

ทิ้งกระดาษ

การอุทิศส่วนกุศลให้ผีไร้ญาติ นอกจากการเช่นไหว้ส่วนตัวของแต่ละครอบครัวแล้ว ยังมีพิธีกรรมของส่วนรวมแต่ละชุมชนอีกด้วย การทิ้งกระดาษเป็นพิธีสำคัญเพื่อการนี้ เป็นการ "ซีโกว" คือการอุทิศส่วนกุศลแก่ผีไม่มีญาติแบบหนึ่ง ชื่อตามคัมภีร์พุทธศาสนาของจีนเรียกว่า " " แต่จีนอ่านว่า "หยู่แคเอี่ยมเค่า" จีนกลางว่า "อวีเจียเยียนไซ่ว" แปลว่า "พิธีแปรตลึงโยคกรรม" เป็นพิธีสำคัญคู่กับ "อุลลัมพนสังฆทาน" ของวัดและพุทธศาสนิกชนจีน อุลลัมพนสังฆทาน จัดข้าวสาร อาหารแห้ง เครื่องอุปโภคบริโภคใส่อย่างหรือกระดาษถวายสังฆทาน อุทิศส่วนกุศลแก่บิดามารดาและบรรพชน ส่วนผีไร้ญาติจัดพิธีทิ้งกระดาษอุทิศส่วนกุศลให้ หลักการสำคัญของพิธีคือแจกทานแก่คนยากจนอุทิศส่วนกุศลแก่ผีไร้ญาติ โดยผ่านพิธีกรรมทางพุทธศาสนา นิมนต์มาทำพิธีพุทธบูชา สวดมนต์บทที่เกี่ยวข้องกับพิธีนี้แล้วเอาข้าวของที่ผู้มีบริจาคมาแจกแก่ผู้มารับทานซึ่งส่วนมากเป็นคนยากจน แต่อาจมีพวก "อยากจน" ปะปนอยู่บ้าง รายละเอียดโปรดอ่านในเรื่องพิธีทิ้งกระดาษของอาจารย์เศรษฐพงษ์ จงสงวน ปัจจุบันการจัดอุลลัมพนสังฆทานในหมู่บ้านจีนสูญสิ้นไป แต่การทิ้งกระดาษยังได้รับความนิยมอยู่ แต่รูปแบบที่จัดในจีน ใต้หวัน และไทยมีความแตกต่างกันบ้าง พิธีนี้ส่วนมากจัดหลังวันตรุษจีน แต่ละถิ่นไม่ตรงกัน แต่ต้องก่อนวัน ๓๐ ค่ำ เดือน ๗ อันเป็นวัน "ปิดประตูยมโลก"

กิจกรรมปลุกย่อยอื่น

นอกจากกิจกรรมสำคัญดังกล่าวข้างต้นแล้ว ในแต่ละถิ่นยังมีกิจกรรมปลุกย่อยอื่นต่างกันไปอีกมาก บางถิ่นมีพิธีเช่นไหว้เทพแห่งนาโดยเฉพาะด้วย แต่หลายถิ่นมีเจ้าเฉลิมฉลองให้ทั้งคนและผีดู โดยเฉพาะถิ่นแต้จิ๋วในอดีตถือเป็นเรื่องสำคัญ ปัจจุบันเสื่อมคลายไป ส่วนทางภาคตะวันตกเฉียงเหนือของมณฑลหูเป่ย์ปัจจุบัน ในวันสารทจีนคนจะไป "เดินผี" ที่ทางสามแพร่ง ถือว่าเป็นการเล่นงิ้วให้ผีดู ในท้องถิ่นนั้นมีเพลงพื้นบ้านสั้นๆ ว่า "วันสารทจีน ผีไปทั่ว เดินไปเดินมา หางิ้วดู" และมีนิทานพื้นบ้านเล่าว่า พระ

เจ้าตั้งสวนจงโปรดจิวมาก วันสารทจีนทรงร่วมแสดงเป็นตัวตลกให้ประชาชนดู คนไปดูจิวกันหมดจนลืมผี ผีจึงไปเข้าฝันพระองค์ว่า
ขอไปดูจิวบ้าง ก็ทรงอนุญาต แต่นั่นมาจึงเกิดประเพณีมีจิวฉลองเทศกาลสารทจีน

สารทจีนในเมืองจีนยุคปัจจุบัน

ปัจจุบันในประเทศจีนเทศกาลสารทจีนยังเหลือแต่ทางภาคใต้ดังกล่าวแล้วข้างต้น แต่ไม่ค่อยคึกคักเหมือนสมัยก่อน
เหลือแต่การไหว้บรรพบุรุษเป็นสำคัญ ส่วนมากไหว้ที่ศาลประจำตระกูล เพราะมีป้ายสถิตวิญญาณบรรพบุรุษรวมอยู่ที่นั่น แต่ถ้ามี
บรรพบุรุษที่ยังไม่ได้ทำป้ายสถิตวิญญาณเข้าศาลก็ต้องจัดไหว้ที่บ้านด้วย การไหว้บรรพชนไหว้ช่วงสายถึงเที่ยง เนื่องจากแต่ละ
หมู่บ้านมีคนมากนับร้อยนับพันครอบครัว จึงหมุนเวียนกันไปไหว้ให้ทันก่อนเที่ยง การไหว้เจ้าและเทวดาตอนเช้าไม่ได้จัดของไหว้
เป็นพิเศษ ไหว้เหมือนไหว้ "ซิวอิด จับโหวง" คือไหว้ดินเดือนและปลายเดือนตามปกติ เทพจงหยวนประจำเทศกาลสารทจีนไม่ค่อย
มีคนรู้จัก จึงไม่มีพิธีไหว้ท่านโดยเฉพาะ ส่วนการไหว้ "ฮอเฮียดี้" ตอนบ่ายนั้น ในถิ่นแต่จิวและจีนแคะไม่มีมานานแล้ว คงเหลือแต่
พิธี "ซีโกว" ซึ่งจัดที่วัดในช่วงปลายเดือนใกล้วันปิดประตูยมโลก

ส่วนในใต้หวันเทศกาลสารทจีนยังคึกคักมาก ตัววันสารทจีนกลางเดือน ๗ เป็นวันหยุดราชการ มีกิจกรรมอันเนื่อง
ด้วยเทศกาลตั้งแต่ต้นเดือนจนถึงสิ้นเดือนดังนี้

๑. วัน ๑ ค่ำ เปิดประตูยมโลก จัดของไหว้ "ฮอเฮียดี้" หน้าประตูบ้านตั้งแต่ ๔ โมงเย็นเป็นต้นไป ของไหว้ต้องมาก
เพราะมีความเชื่อว่าถ้าน้อย ไม่พอให้ผีกิน ผีอาจไม่พอใจ ส่วนตามวัด ศาลเจ้าจะจุดโคมเชญวิญญาณตั้งแต่วันนี้

๒. วัน ๑๕ ค่ำ ตัววันสารทจีน ไหว้เทพจงหยวนตอน ๕ ทุ่ม (คืน ๑๔ ค่ำ) อันเป็นยามแรกของวัน ๑๕ ค่ำ ช่วงสาย
ไหว้บรรพชน เย็นหลัง ๔ โมงเย็นไหว้ "ฮอเฮียดี้" เจ้าและบรรพชนไหว้ในบ้าน ฮอเฮียดี้ไหว้นอกบ้านตรงหน้าประตู

๓. วัน ๓๐ ค่ำ ปิดประตูยมโลก ไหว้ฮอเฮียดี้หน้าประตูบ้านอย่างเคย วัดและศาลเจ้าเก็บโคมเชญวิญญาณตอนค่ำ
วันนี้ หลังจากไหว้ "ส่งผี" กลับแล้ว อนึ่งวันนี้เป็นวันประสูติกาลของพระกษิติครรภโพธิสัตว์ จึงจัดของไปไหว้ที่ศาลท่านด้วย

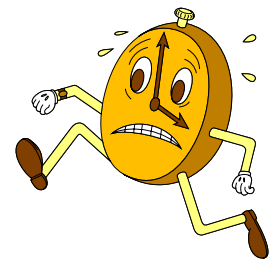
นอกจากนี้วัดและชุมชนแต่ละแห่งยังจัดงานที่กระจัดจางทั่วทุกส่วนกุศลแก่ผีไม่มีญาติ โดยแต่ละแห่งจัดต่างวันกัน จึง
กลายเป็นงานที่วุ่นวายกันหมดกันหมดไป แต่ตอนหลังนิยมจัดในวัน ๑๕ ค่ำ เพื่อประหยัดเวลา

เนื่องจากเดือน ๗ เป็นเดือนผี คนจีนจึงไม่นิยมจัดงานมงคลเดือนนี้ โดยเฉพาะอย่างยิ่งการแต่งงาน และในวัน ๑๕ ค่ำ
ซึ่งเป็นวันไหว้ใหญ่จะหยุดงาน งดค้าขาย เพื่อให้ถนอมดวงผิเดินได้สะดวก บางถิ่นทั้งในจีนและใต้หวัน
ยังถือเคล็ด "หลบผี" ไม่ให้เด็กออกวิ่งเล่น เพราะกลัวไปชนผีแล้วถูกหลอกหลอนทำร้าย

ของไหว้สารทจีน

สารทจีนไม่มีของไหว้เฉพาะเทศกาลเหมือนตรุษจีน (ขนมขง) หยวนเซียว (บัวลอยน้ำ
จิง) ไหว้พระจันทร์ (ขนมไหว้พระจันทร์) และเทศกาลอื่นอีกหลายเทศกาล สารทจีนใช้ของไหว้เหมือน
ไหว้เจ้าไหว้ผีโดยทั่วไป คือ ๑. ชา ๒. เหล้า แสดงถึงผลเก็บเกี่ยวสมบูรณ์มีข้าวเหลือหมักเหล้าไว้ใช้จึง
ขาดมิได้ ๓. ข้าวสวย ห้ามใช้ข้าวต้มเพราะแสดงว่ายากจนข้าวไม่พอกิน ๔. ชาแซ () คืออาหารประเภทเนื้อสัตว์ ๓ อย่าง เช่น เป็ด ไก่
หมู หรือ ไก่ หมู ปลา หรืออาจใช้ไข่ (แทนไก่ หรือเป็ด) หมู ๑ ชิ้น และปลาหมึกก็ได้ ถ้ามีศรัทธาและกำลังพออาจเป็นโหวงแซ ()
คืออาหารประเภทเนื้อสัตว์ ๕ อย่างก็ได้ ๕. กับข้าวและของหวาน ๖. ของที่ทำจากแป้งที่คนจีนแต่จิวเรียกว่า "ก้วย ()" เช่น ขนม
กุยช่าย ลีวท้อ ของเหล่านี้แสดงว่าได้ผลเก็บเกี่ยวดี มีข้าวมาแปรรูปเป็นอาหารอื่น ของบางอย่างก็มีความหมายเป็นมงคลโดยเฉพาะ
เช่น ลีวท้อแสดงถึงความมีอายุยืน ด้วยเหตุนี้จึงนิยมใช้หมี่ในพิธีเช่นไหว้ด้วย ๗. ผลไม้ นิยมผลไม้ ๕ อย่าง เรียกว่าโหวงก้วย ๘.
กระดายนเงินกระดายนทอง ถ้าไหว้เจ้าใช้แผ่นใหญ่ที่เรียกว่าจิ้นเตี้ย ถ้าไหว้ผีใช้แผ่นเล็กที่เรียกจิมจิว ๙. เงินผี คือกระดายนที่ทำเป็น
ธนบัตรที่ใช้ในยมโลก

ของไหว้ใหญ่โดยเฉพาะผลไม้ ไม่ใช่ของที่เชื่อกันว่าไม่เป็นมงคล ส่วนมากเป็นของหรือผลไม้ที่มีชื่อพ้องเสียงหรือคล้าย
กับคำที่ไม่เป็นมงคล ซึ่งแต่ละถิ่นก็ต่างกันตามสำเนียงภาษา เช่น คนจีนในไทยไม่ใช่มังคุดไหว้ คนจีนแต่จิวในไทยไม่ใช่มะม่วง
ไหว้ เพราะภาษาชาวบ้านเรียกมะม่วงว่า "ส่วย" ใกล้กับคำว่า "ซวย" ของที่มีความหมายหรือลักษณะไม่เหมาะสมก็ไม่ใช่ ตามหลัก
ดังกล่าวในใต้หวันไม่ใช่ฝรั่ง มะเขือเทศ ลูกพลัม () และน้อยหน่า ไหว้เจ้า เพราะน้อยหน่าจีนใต้หวันเรียกว่า "เซ็กเกีย ()" พ้องกับ
ชื่อพระพุทธเจ้าจะนำมาไหว้เจ้า ไหว้ผีไม่ได้ เรื่องนี้ไม่ควรเอามาเป็นข้อถกเถียงกันว่าของใครถูก หลักสำคัญเรื่องของไหว้ขอให้อัด



ด้วยศรัทธาและเข้าใจสาระ คนจีนและในจีนซึ่งแต่ก่อนยากจน ประหยัดจนเคยชินใช้ไม้กวาดเดียวไว้ทุกเจ้าในวันเทศกาล พอไหวเสรีจก็เอาไปจุ่มน้ำเคือดเอาเคล็ดว่าต้มตัวใหม่มา แล้วเอาไปไหวเจ้าองค์ใหม่ ไม่ถือเป็นเรื่องเสียหาย อนึ่งถ้าเป็นการไหวเจ้าก็ใช้ใจก็คืออุ่นเส้น เห็ดหูหนู ดอกไม้จีน เห็ดหอมจำพวกนี้ลวกไหวพร้อมกับผลไม้และชา ผลไม้นิยมส้มผิวเหลืองที่เรียกว่า "ได้กิก () " เพราะจีนทุกถิ่นเสี่ยงพ้องหรือใกล้เคียงกับคำว่าได้กิก () ที่แปลว่า "มหามงคล" ในการไหว "ฮอเฮียดี้" ของไหวทุกอย่างต้องปักธูปด้วย เพื่อเป็นการเชื้อเชิญและแสดงความเคารพใ้ร้ญาติ

สารทจีนในไทย

สารทจีนในไทยเป็นเทศกาลใหญ่คู่กับตรุษจีน ๒ เทศกาลนี้แพร่หลายในไทยมาช้านาน คู่กับตรุษ-สงกรานต์ และสารทไทย ช่วงเวลาก็ห่างกันไม่มาก จนคนไทยก็พลอยไหว้ตามไปด้วย ด้วยเหตุผลสำคัญข้อหนึ่งคือ "ไม่ให้ลูกหลานดูตาเขากิน"

สารทจีนในไทยมีกิจกรรมไหว้เพียงวันเดียวคือวันกลางเดือน ๗ จีน เมื่อ ๓๐ ปีก่อนนี้ขึ้นไปส่วนมากไหว้ครบ ๓ เวลา คือ เข้าไหว้เจ้า สายไหว้บรรพบุรุษ บ่ายไหว้ผีไม่มีญาติดังนี้

การไหว้ตอนเช้าไหว้เจ้าทั้งหมดเหมือนตรุษจีน ส่วนมากแยกไหว้หลายที่ คือที่หิ้งเจ้าในบ้านที่เรียกว่า "เหล่าเอี้ย () " ซึ่งหมายถึงเจ้าทั้งหลายที่หนึ่ง ต่ผู้เอี้ยคือเจ้าที่ในบ้านซึ่งทำเป็นศาลเล็กๆ วางไว้กับพื้นดินที่หนึ่ง บางบ้านไหว้ศาลพระภูมิไทย ศาลเจ้าหรือสิ่งศักดิ์สิทธิ์ในชุมชนอีกด้วย แต่อย่างน้อยต้องไหว้ "เหล่าเอี้ย" กับ "ตู่เอี้ย" ของไหว้เหมือนตรุษจีน คือมีขนมแข่งด้วย ความจริงขนมแข่งเป็นของไหว้ประจำเทศกาลตรุษจีน เทศกาลสารทจีนไม่ต้องมีก็ได้ แต่ด้วยความเคยชินจึงกลายเป็นของสำคัญไปด้วย เว้นบางถิ่นที่มีความเข้าใจก็ไม่ใช่ขนมแข่งไหว้สารทจีน

ช่วงสายประมาณ ๐๕.๐๐-๑๑.๐๐ น. ไหว้ปู่ตายาย ของไหว้คือของ ๕ อย่าง ดังที่กล่าวข้างต้น และนิยมมีขนมแข่งขนมเทียนด้วยความเคยชิน ที่ไหว้จัดในบ้าน



ช่วงบ่ายประมาณหลังบ่ายโมงหรือบ่าย ๒ โมงไปแล้ว ไหว้ "ฮอเฮียดี้" เดิมนิยมไหว้กลางแจ้ง ต่อมาอนุโลมไหว้ในชายคาบ้านได้ แต่ต้องอยู่นอกธรณีประตู ก่อนไหว้ผู้ใหญ่จะให้เด็กๆ ถือธูปคนละกำ เดินไปปักตามถนนหนทางจากที่ไกลเข้ามาหาบ้าน พร้อมกับเรียกอยู่ในใจหรือออกเสียงว่า "ฮอเฮียดี้ ขอให้ตามคว้นธูปมากินของเช่นไหว้ที่บ้าน" เด็กๆ จะสนุกกับกิจกรรมนี้มาก แข่งกันวิ่งไปปักธูปให้ไกลที่สุด เร็วมาจนถึงบ้าน ของไหว้ต้องมีหลายชนิดและปริมาณมาก กับข้าวบางอย่างไหว้ทั้งหมด ของไหว้ทุกอย่างปักธูปดอกหนึ่งและไหว้นานจนธูปหมดดอกหรือเกือบหมดจึงเผากระดาษลา จากนั้นเอาข้าวสารกับเกลือชดชวยคาบ้านเพื่อไล่ให้ผีกลับ เพราะกลัว

ว่าจะมีผีอยู่ต่อ เป็นภัยแก่คนในบ้าน

แต่ก่อนคนจีนในไทยให้ความสำคัญแก่ "ฮอเฮียดี้" มาก ในเทศกาลตรุษจีนซึ่งไม่จำเป็นต้องไหว้ก็ไหว้ด้วย เพื่อให้เพื่อนพ้องชาวจีนที่มาตายในไทยโดยไม่มีลูกหลานเช่นไหว้ได้รับเครื่องเช่นสังเวทเหมือนคนอื่น แสดงถึงความเอื้ออาทรต่อเพื่อนร่วมชาติพันธุ์ ปีหนึ่งได้กินเครื่องเช่นไหว้ ๒ ครั้งคือตรุษจีนและสารทจีน

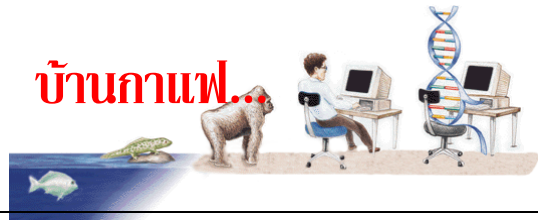
ส่วนของไหว้ที่มีปริมาณมากนั้น พอไหว้เสร็จก็นำไปแจกจ่ายให้เพื่อนบ้านที่ไม่ได้ไหว้สารทจีน โดยเฉพาะอย่างยิ่งคนยากจนและลูกค้าของตน (เพราะคนจีนส่วนมากค้าขาย) เป็นการเกื้อกูลแบ่งปันกันกิน พอช่วงตรุษสารทไทย คนไทยก็มักนำข้าวเหนียวแดง (ตรุษ) กระจ่างสารท (สารท) มาแบ่งปันให้คนจีนกิน ฉะนั้นการทำของไหว้ "ฮอเฮียดี้" มากก็เพื่อแบ่งให้ "ฮอเฮียดี้" คือพี่น้องที่ดีซึ่งยังมีชีวิตอยู่ได้กินด้วย ในแง่หนึ่งเป็นการ "แบ่งปัน" และอีกแง่หนึ่งเป็นการ "ทำทาน" ผ่านคนจนอุทิศส่วนกุศลให้ผีไม่มีญาติ ทำให้ผู้ไหว้มี "ฮอเฮียดี้ (พี่น้องที่ดี)" ทั้งในยมโลกและมนุษย์โลก

น่าเสียดายที่สภาพเศรษฐกิจและสังคม ทำให้ปัจจุบันมีผู้ไหว้ "ฮอเฮียดี้" น้อยมาก ทั้งๆ ที่การไหว้ผีไม่มีญาติเป็นจุดมุ่งหมายสำคัญประการหนึ่งของการไหว้สารทจีน

จากประวัติความเป็นมาจะเห็นได้ว่าเทศกาลนี้เกิดจากการไหว้บรรพชนและผีไม่มีญาติของจีนโบราณผสมผสานกับพิธีอุลัมพนสังฆทานและการบูชาเทพจงหยวน แต่จุดมุ่งหมายของเทศกาลนี้ก็ยังคงอยู่ที่ไหว้บรรพชนและผีไร้ญาติ มีคุณธรรมเรื่องความกตัญญูต่อบรรพชน (เซี่ยว) และความเมตตากรุณา (เหญิน) เป็นสาระ แม้ชื่อเทศกาลในปัจจุบันก็ยังมีคนนิยมเรียกว่า "จงหยวนคู่คู่" (ตงจ้วงโหวโต่ว) หมายถึง "เทศกาลจงหยวนโปรดเปตชนให้พ้นบาป" เป็นการย้ำเน้นไม่ให้ลืมสาระสำคัญของเทศกาลนี้ว่าอยู่ที่การเกื้อกูลผู้อื่น กตัญญูต่อบิดามารดา บุพการี และเมตตากรุณาต่อผู้ทุกข์ยากด้วยโอกาสเป็นสำคัญ

บรรณานุกรม

จางจวิน. เสินมีตอเจี่ยชู่ (ประเพณีเทศกาลอันลี้กลับ). ประชาชนมณฑลทกวางสี, ๒๐๐๔. จางอ้อถาง. ไป่ท่าวท่าววันไหล (ไหว่ดีมีโชค). เขี่ยนจื่อแห่งไต้หวัน, ๑๙๙๙. เจี่ยผิงและเจินซือ. จงกั๋วหลี่คู้ฮว่า (สนทนาเรื่องวัฒนธรรมการเช่นไหว้ของจีน). วรรณศิลป์เซี่ยงไฮ้, ๒๐๐๕. เฉียวจี้ถาง. ซี่ซัวจงกั๋วเจี่ย (อธิบายเรื่องเทศกาลจีนอย่างละเอียด). จิวโจว, ๒๐๐๕. ช่งหมา. จุ้นจงกั๋วเจี่ย (เทศกาลจีนอันเป็นมงคล). ประชาชนมองโกเลียใน, ๒๐๐๔. เล่อหนีหลิน. จงกั๋วฉวนถ่งเจี่ยชู่ (เทศกาลตามปรัมปราคดีจีน). ซี่เซี่ยง, ๒๐๐๑. วูอิ่งหม่านและเจินถุ่ยหลง. ไถวันหมินเจียนเหนียนเจี่ยสือชู่ (ประเพณีเทศกาลชาวบ้านจีนไต้หวัน). สือเฟิงแห่งไต้หวัน, ๒๐๐๐. สือเซี่ยวจิ้นและหลิวจ้งอิว. เต้าเจี้ยวเฟิงชู่ถัน (สนทนาเรื่องประเพณีศาสนาเต๋า). พจนานุกรมแห่งเซี่ยงไฮ้, ๒๐๐๓. หลี่ลู่ลู่. จงกั๋วเจี่ย (เทศกาลจีน). ประชาชนฮกเกี้ยน, ๒๐๐๕. หยางหลิน. จงกั๋วฉวนถ่งเจี่ยชู่เหวินฮว่า (วัฒนธรรมเทศกาลจีนเก่า). ศาสนา, ๒๐๐๐. หานจ้อจง. ซินจิงจู้ซู่สือจี้ (บันทึกเรื่องเทศกาลจีนถิ่นจิงจู้ยุคใหม่). วรรณศิลป์เซี่ยงไฮ้, ๒๐๐๑. หานหย่งหมินและกั๋วซินเหวิน. เจี่ยซ่งเฟียน (บรรพเทศกาล). ซานจิน, ๑๙๙๙.



บ้านกาแฟ...

MR. T

วันนี้ได้ฟังข่าวว่า “ในหลวง” ท่านทรงห่วงเรื่องการใช้ภาษาไทย จึงอยากขออีกสักหน่อยที่จะพูดถึงการเขียนให้ถูกต้องตามหลักซึ่งจะมีวิธีการช่วยจำแบบง่ายๆ หลายๆ ท่านคงคุ้นเคยตั้งแต่สมัยเป็นเด็กถ้ามีอย่างใดลองทบทวนอีกหน่อยนะ

คำที่มี ญ สะกด มี ๔๖ คำ

ถ้าเค็ญควรวุญแจใจ	ควาญช้างไปหานงคราญ
เชิญขวัญเพ็ญตำราญ	ผลาญรำคาญลาญระทม
เพอญเพอญหาญ	เหริญรำบาญอญขม
รบราญสราญชม	ดอกอัญชันอัญเชิญเทอญ
ประจัญประจัญบาน	ผจญภารกิจบังเอิญ
สำคัญหมั่นเจริญ	ถือกุญแจรัญจวนใจ
มอญจำเริญ	เขาสรรเสริญไม่จัญไ-
ชำนาญชาญเกรียงไกร	เร่งผจญตามบัญชา
จรรยาบำเพ็ญขัง	บ้านาญสิ่งสะคราญตา
ประมวญชวนกันมา	กัญชาไม่ดีเลย

คำไทยที่ใช้ บัน นำหน้า คำไทยที่ปรากฏนอกจากกลอนนี้ให้ใช้ บรร

บันดาลลงบันได	บันทึกลงให้ดูจงดี
บันเรื่งบันเทิ่งมี	เสียงบันลือสนั่นดัง
บันโดย บันโหยให้	บันเห็น ไปจากรวงรัง
บันทิ้งถึงความหลัง	บันเดินนั่งนอนบันคล
บันกวดเอาลวดรัด	บันจวบจัดคดแต่งตน
คำ บัน นั้น ฉงน	ระวังปน กับ ร - หัน

ตัว ทร ที่ ออกเสียง ซ มีใช้อยู่ ๑๗ คำ

ทรวดทรงทราบทราบทราบ	ทรุดโทรมหมายนกอินทรี
มัทรี อินทรีย์มี	เทริด นนทรี พุทราเพรา
ทรวงไทรทรัพย์แทรกวัด	โทรมนัสละเชิงเทรา
ตัว ทร เหล่านี้เรา	ออกสำเนียงเป็นเสียง ซ

คำที่ใช้ จ สะกด

ตำรวจตรวจคนเท็จ	เสร็จสำเร็จจะเห็จไป
สมเด็จเสด็จไหน	ตรวจตราไวคุณายงาน
อำนาจอาจบำเหน็จ	จรวดระเห็จเผด็จการ
ฉกาจจริงเก็จจวน	คนเก็จคร้านไม่สู้ดี
แก้วเก็จทำแก่งกาจ	ประจวบชาติทรี
โสจรจรลงวาริ	กำหนดนี้ใช้ตัว จ

คำไทยที่ใช้ ตัว ล สะกด

ตำบลยุบลสรวล	ชลสำรวจนวนกำนล
บันดาลในบันดล	คำกำนลของกำนัล
ระบิลกบิลแบบ	กลทางแคบเข้าเคียมคัล
คลใจให้รางวัล	ปีชาลบันเดินเมิลมอง

จากหนังสือหลักภาษาไทย ของอาจารย์กำชัย ทองหล่อ กรุงเทพฯ : อมรรการพิมพ์ ๒๕๔๕

การบริหารผลการปฏิบัติงาน

ปรีชา วัชราลัย

เลขาธิการ ก.พ.

เป็นที่ยอมรับกันโดยทั่วไปว่า ระบบการบริหารจัดการที่ดีเป็นส่วนหนึ่งของความสำเร็จในการบริหารจัดการในองค์กร เพราะเมื่อระบบได้ถูกจัดวางอย่างดีแล้ว ผลที่ตามมาก็จะดีตามไปด้วย

แต่ปฏิเสธไม่ได้เช่นกันว่า แม้จะมีระบบที่ดีเพียงใด แต่หากไม่สามารถตรวจสอบหรือวัดผลได้ ก็ไม่อาจดึงประสิทธิภาพของการบริหารจัดการหรือผลงานนั้นมาใช้ประโยชน์ได้อย่างสูงสุด

แนวคิดดังกล่าวจึงเป็นที่มาของความพยายามที่จะวัดประสิทธิภาพของผลงานของแต่ละบุคคลให้เห็นเป็นคุณธรรมที่ชัดเจน เพื่อเป็นตัวชี้วัดว่า บุคลากรในองค์กรนั้นมีความเชี่ยวชาญหรือชำนาญงานในด้านใด ใครผลิตผลงานใดให้มีคุณภาพในระดับดีเยี่ยม ใครจำเป็นต้องได้รับการพัฒนา — ในด้านใด — อย่างไร หรือผลงานนั้นจะเป็นประโยชน์ต่องานราชการอย่างไร

ผลที่ได้จากการดำเนินงานตามแนวทางนี้ จะช่วยเพิ่มศักยภาพของบุคลากรทั้งในระดับบุคคล ทีมงาน และส่งผลให้ภารกิจขององค์กรบรรลุตามเป้าหมายได้อย่างมีประสิทธิภาพ

การบริหารผลการปฏิบัติงาน (Performance Management) หรือ PM จึงเป็นเครื่องมือทางการบริหาร ที่จะสร้างความเชื่อมโยงและความชัดเจนให้กับเป้าหมายการปฏิบัติงานของทุกระดับในองค์กร เพื่อให้คนทั้งองค์กรปฏิบัติงานมุ่งไปในทิศทางเดียวกัน

PM ยังเป็นหลักการบริหารที่มุ่งเน้นผลผลิตและผลลัพธ์ที่สามารถวัดได้ และที่สำคัญ คือ สมาชิกในองค์กรทุกคนจะตระหนักถึงบทบาทหน้าที่ของตนที่มีต่อความสำเร็จขององค์กร และรู้ว่าตนเองจะต้องทำอะไร และอย่างไร เพื่อให้องค์กรบรรลุเป้าหมายที่ต้องการ

การบริหารผลการปฏิบัติงานหรือ PM จึงมีประโยชน์นานับประการในการนำพาองค์กรสู่ความสำเร็จ

กลไกที่สำคัญประการหนึ่งของการบริหารผลการปฏิบัติงาน คือ การจัดบันทึกผลงานอย่างเป็นรูปธรรม เพื่อเป็นหลักฐานแสดงให้เห็นถึงความสามารถและศักยภาพในการปฏิบัติงานของตนเองอย่างชัดเจน การจัดบันทึกผลงานดังกล่าวนี้ ต้องเป็นการบันทึกลงในแฟ้มผลงานส่วนบุคคล (Personal portfolio) หรือรูปแบบอื่นที่เทียบเคียงกันได้และต้องจัดบันทึกอย่างต่อเนื่องตลอดเวลา

การบันทึกผลงานอย่างเป็นรูปธรรม จะเอื้อประโยชน์ในการบริหารองค์กรในภาพรวมเป็นไปอย่างมีประสิทธิภาพ ข้าราชการผู้ปฏิบัติงานจะมีบันทึกผลงานของตนเองที่เป็นรูปธรรม และเป็นเอกสารที่ผู้บังคับบัญชาสามารถใช้สำหรับระบุความสามารถของทีมงานได้อย่างเฉพาะเจาะจง เพื่อมอบหมายภารกิจให้ได้อย่างเหมาะสม เป็นเครื่องมือรับประกันความก้าวหน้าในตำแหน่งหน้าที่การงานที่มีอาจโต้แย้งได้ ช่วยให้การบริหารค่าตอบแทน และการให้ความก้าวหน้าแก่ผู้บังคับบัญชาดำเนินไปอย่างเป็นธรรมตามผลงานของแต่ละบุคคล รวมทั้งยังช่วยให้ข้าราชการสามารถประเมินตนเองได้ด้วยว่าผลงานที่ปฏิบัติมาทั้งหมด และได้มีบันทึกไว้อย่างเป็นหลักฐานนี้ มีผลงานใดบ้างที่ควรแก้ความภาคภูมิใจ หรือมีผลงานใดบ้างที่จำเป็นต้องได้รับการแก้ไขปรับปรุง

นอกจากจะช่วยให้ข้าราชการประเมินตนเองได้อย่างเหมาะสมแล้ว คุณประโยชน์ของการบริหารผลการปฏิบัติงานยังช่วยให้ผู้บริหารทรัพยากรมนุษย์ทราบถึงจุดอ่อน จุดแข็งของแต่ละบุคคลในองค์กร โดยการเปรียบเทียบตัวชี้วัดที่กำหนดไว้เป็นเป้าหมายกับผลปฏิบัติงานที่ทำได้จริง จะให้คำตอบไปถึงการจัดทำ **“แผนพัฒนารายบุคคล”** หรือ Individual Development Plan (IDP) ของข้าราชการแต่ละคนได้อีกด้วย

สำนักงาน ก.พ. ได้ทดลองใช้ระบบนี้ในส่วนราชการมาตั้งแต่ปี 2548 และได้เห็นผลการดำเนินการที่น่าพอใจ จึงได้นำหลักการและแนวคิดการบริหารผลการปฏิบัติงานราชการ หรือ PM มาเป็นกรอบในการร่างพระราชบัญญัติระเบียบข้าราชการพลเรือนฉบับใหม่ ด้วยความเชื่อมั่นว่า หากได้นำการบริหารผลการปฏิบัติงานมาใช้ในระบบ

ราชการอย่างจริงจังแล้ว จะช่วยส่งเสริมประสิทธิภาพการทำงานและสนับสนุนวัฒนธรรมการทำงานที่มุ่งผลสัมฤทธิ์ หรือมุ่งผลงาน สร้างบรรยากาศในการทำงานที่สร้างสรรค์ ยืดหยุ่นและมีความหลากหลาย เนื่องจากให้ความสำคัญกับผลงานของข้าราชการมากกว่า กรอบกระบวนการทำงานแบบเดิม นอกจากนี้ การบริหารผลการปฏิบัติงานยังช่วย ส่งเสริมสัมพันธ์ภาพอันดีระหว่างหัวหน้ากับลูกน้อง อันเนื่องมาจากกระบวนการติดตาม และพัฒนาข้าราชการอย่างใกล้ชิดและต่อเนื่อง โดยมีกระบวนการสื่อสารภายในองค์กร อย่างทั่วถึง เป็นเครื่องมือสำคัญ และช่วยสร้างสภาพแวดล้อมรวมทั้งวิถีการปฏิบัติงานที่ สนับสนุนให้ข้าราชการสามารถปฏิบัติงานอย่างมีประสิทธิภาพสูงสุด.

ที่มา : สารสำคัญในการปรับปรุงพระราชบัญญัติระเบียบข้าราชการพลเรือน ฉบับใหม่.

1 กรกฎาคม 2550. สำนักงาน ก.พ.



ประกาศคณะกรรมการป้องกันและปราบปรามการทุจริตแห่งชาติ

เรื่อง หลักเกณฑ์การรับทรัพย์สินหรือประโยชน์อื่นใดโดยธรรมจรรยาของเจ้าหน้าที่ของรัฐ พ.ศ.๒๕๕๓

อาศัยอำนาจตามความในมาตรา ๑๐๓ แห่งพระราชบัญญัติประกอบรัฐธรรมนูญว่าด้วยการป้องกันและปราบปรามการทุจริต พ.ศ. ๒๕๔๒ คณะกรรมการป้องกันและปราบปรามการทุจริตแห่งชาติ จึงกำหนดหลักเกณฑ์และจำนวนทรัพย์สินหรือประโยชน์อื่นใดที่เจ้าหน้าที่ของรัฐจะรับจากบุคคลได้โดยธรรมจรรยา ไว้ดังนี้

ข้อ ๑ ประกาศนี้เรียกว่า “ประกาศคณะกรรมการป้องกันและปราบปรามการทุจริตแห่งชาติ เรื่องหลักเกณฑ์การรับทรัพย์สินหรือประโยชน์อื่นใดโดยธรรมจรรยาของเจ้าหน้าที่ของรัฐ พ.ศ. ๒๕๕๓”

ข้อ ๒ ประกาศนี้ให้ใช้บังคับตั้งแต่วันถัดจากวันประกาศในราชกิจจานุเบกษาเป็นต้นไป

ข้อ ๓ ในประกาศนี้

“การรับทรัพย์สินหรือประโยชน์อื่นใดโดยธรรมจรรยา” หมายความว่า การรับทรัพย์สินหรือประโยชน์อื่นใดจากญาติหรือจากบุคคลที่ให้กับในโอกาสต่างๆ โดยปกติ ตามธรรมเนียม ประเพณี หรือวัฒนธรรม หรือให้กับตามมารยาทที่ปฏิบัติกันในสังคม

“ญาติ” หมายความว่า ผู้บุพการี ผู้สืบสันดาน พี่น้องร่วมบิดามารดาหรือร่วมบิดาหรือมารดาเดียวกัน ลุง ป้า น้า อา คู่สมรส ผู้บุพการีหรือผู้สืบสันดานของคู่สมรส บุตรบุญธรรมหรือผู้รับบุตรบุญธรรม

“ประโยชน์อื่นใด” หมายความว่า สิ่งที่มีมูลค่า ได้แก่ การลดราคา การรับความบันเทิง การรับบริการ การรับการฝึกอบรม หรือสิ่งอื่นใดในลักษณะเดียวกัน

ข้อ ๔ ห้ามมิให้เจ้าหน้าที่ของรัฐผู้ใดรับทรัพย์สินหรือประโยชน์อื่นใดจากบุคคล นอกเหนือจากทรัพย์สินหรือประโยชน์อันควรได้ตามกฎหมาย หรือกฎ ข้อบังคับ ที่ออกโดยอาศัยอำนาจตามบทบัญญัติแห่งกฎหมาย เว้นแต่การรับทรัพย์สินหรือประโยชน์อื่นใด โดยธรรมจรรยาตามที่กำหนดไว้ในประกาศนี้

ข้อ ๕ เจ้าหน้าที่ของรัฐจะรับทรัพย์สินหรือประโยชน์อื่นใดโดยธรรมจรรยาได้ดังต่อไปนี้

(๑) รับทรัพย์สินหรือประโยชน์อื่นใดจากญาติซึ่งให้โดยเสนหาตามจำนวนที่เหมาะสมตามฐานะานุรูป

(๒) รับทรัพย์สินหรือประโยชน์อื่นใดจากบุคคลอื่นซึ่งมิใช่ญาติมีราคาหรือมูลค่าในการรับจากแต่ละบุคคล แต่ละโอกาสไม่เกินสามพันบาท

(๓) รับทรัพย์สินหรือประโยชน์อื่นใดที่การให้นั้นเป็นการให้ในลักษณะให้กับบุคคลทั่วไป

ข้อ ๖ การรับทรัพย์สินหรือประโยชน์อื่นใดจากต่างประเทศ ซึ่งผู้ให้มิได้ระบุให้เป็นของส่วนตัว หรือมีราคาหรือมูลค่าเกินกว่าสามพันบาท ไม่ว่าจะระบุเป็นของส่วนตัวหรือไม่ แต่มีเหตุผลความจำเป็นที่จะต้องรับไว้เพื่อรักษาไมตรี มิตรภาพ หรือความสัมพันธ์อันดีระหว่างบุคคล ให้เจ้าหน้าที่ของรัฐผู้นั้นรายงานรายละเอียดข้อเท็จจริงเกี่ยวกับการรับทรัพย์สินหรือประโยชน์ดังกล่าวให้ผู้บังคับบัญชาทราบโดยเร็ว หากผู้บังคับบัญชาเห็นว่าไม่มีเหตุที่จะอนุญาตให้เจ้าหน้าที่ผู้นั้นยึดถือทรัพย์สินหรือประโยชน์ดังกล่าวไว้เป็นประโยชน์ส่วนบุคคล ให้เจ้าหน้าที่ของรัฐผู้นั้นส่งมอบทรัพย์สินให้หน่วยงานของ

รัฐที่เจ้าหน้าที่ของรัฐผู้นั้นสังกัดโดยทันที

ข้อ ๗ การรับทรัพย์สินหรือประโยชน์อื่นใดที่ไม่เป็นไปตามหลักเกณฑ์ หรือมีราคาหรือมีมูลค่ามากกว่าที่กำหนดไว้ในข้อ ๕ ซึ่งเจ้าหน้าที่ของรัฐได้รับมาแล้วโดยมีความจำเป็นอย่างยี่งที่ต้องรับไว้เพื่อรักษาไมตรี มิตรภาพ หรือความสัมพันธ์อันดีระหว่างบุคคล เจ้าหน้าที่ของรัฐผู้นั้นต้องแจ้งรายละเอียดข้อเท็จจริงเกี่ยวกับการรับทรัพย์สินหรือประโยชน์นั้นต่อผู้บังคับบัญชา ซึ่งเป็นหัวหน้าส่วนราชการ ผู้บริหารสูงสุดของรัฐวิสาหกิจ หรือผู้บริหารสูงสุดของหน่วยงาน สถาบันหรือองค์กรที่เจ้าหน้าที่ของรัฐผู้นั้นสังกัด โดยทันทีที่สามารถกระทำได้ เพื่อให้วินิจฉัยว่ามีเหตุผลความจำเป็น ความเหมาะสม และสมควรที่จะให้เจ้าหน้าที่ของรัฐผู้นั้นรับทรัพย์สินหรือประโยชน์นั้นไว้เป็นสิทธิของตนหรือไม่

ในกรณีที่ผู้บังคับบัญชาหรือผู้บริหารสูงสุดของรัฐวิสาหกิจ หน่วยงานหรือสถาบันหรือองค์กรที่เจ้าหน้าที่ของรัฐผู้นั้นสังกัด มีคำสั่งว่าไม่สมควรรับทรัพย์สินหรือประโยชน์ดังกล่าว ก็ให้คืนทรัพย์สินหรือประโยชน์นั้นแก่ผู้ให้โดยทันที ในกรณีที่ไม่สามารถคืนให้ได้ ให้เจ้าหน้าที่ของรัฐผู้นั้นส่งมอบทรัพย์สินหรือประโยชน์ดังกล่าวให้เป็นสิทธิของหน่วยงานที่เจ้าหน้าที่ของรัฐผู้นั้นสังกัดโดยเร็ว

เมื่อได้ดำเนินการตามความในวรรคสองแล้ว ให้ถือว่าเจ้าหน้าที่ของรัฐผู้นั้นไม่เคยได้รับทรัพย์สินหรือประโยชน์ดังกล่าวเลย

ในกรณีที่เจ้าหน้าที่ของรัฐผู้ได้รับทรัพย์สินไว้ตามวรรคหนึ่งเป็นผู้ดำรงตำแหน่งผู้บังคับบัญชา ซึ่งเป็นหัวหน้าส่วนราชการระดับกระทรวงหรือเทียบเท่า หรือเป็นกรรมการหรือผู้บริหารสูงสุดของรัฐวิสาหกิจ หรือเป็นกรรมการหรือผู้บริหารสูงสุดของหน่วยงานของรัฐ ให้แจ้งรายละเอียดข้อเท็จจริงเกี่ยวกับการรับทรัพย์สินหรือประโยชน์นั้นต่อผู้มีอำนาจแต่งตั้งถอดถอน ส่วนผู้ที่ดำรงตำแหน่งประธานกรรมการและกรรมการในองค์กรอิสระตามรัฐธรรมนูญหรือผู้ดำรงตำแหน่งที่ไม่มีผู้บังคับบัญชาที่มีอำนาจถอดถอนให้แจ้งต่อคณะกรรมการ ป.ป.ช. ทั้งนี้ เพื่อดำเนินการตามความในวรรคหนึ่งและวรรคสอง

ในกรณีที่เจ้าหน้าที่ของรัฐผู้ได้รับทรัพย์สินไว้ตามวรรคหนึ่ง เป็นผู้ดำรงตำแหน่งสมาชิกสภาผู้แทนราษฎร หรือสมาชิกวุฒิสภา หรือสมาชิกสภาท้องถิ่น ให้แจ้งรายละเอียดข้อเท็จจริงเกี่ยวกับการรับทรัพย์สินหรือประโยชน์นั้นต่อประธานสภาผู้แทนราษฎร ประธานวุฒิสภาหรือประธานสภาท้องถิ่น ที่เจ้าหน้าที่ของรัฐผู้นั้นเป็นสมาชิก แล้วแต่กรณี เพื่อดำเนินการตามวรรคหนึ่งและวรรคสอง

ข้อ ๘ หลักเกณฑ์การรับทรัพย์สินหรือประโยชน์อื่นใดของเจ้าหน้าที่ของรัฐตามประกาศฉบับนี้ให้ใช้บังคับแก่ผู้ซึ่งพ้นจากการเป็นเจ้าหน้าที่ของรัฐมาแล้วไม่ถึงสองปีด้วย

ประกาศ ณ วันที่ ๓๐ พฤศจิกายน พ.ศ. ๒๕๕๓



(นายอโณง อุนอัง)

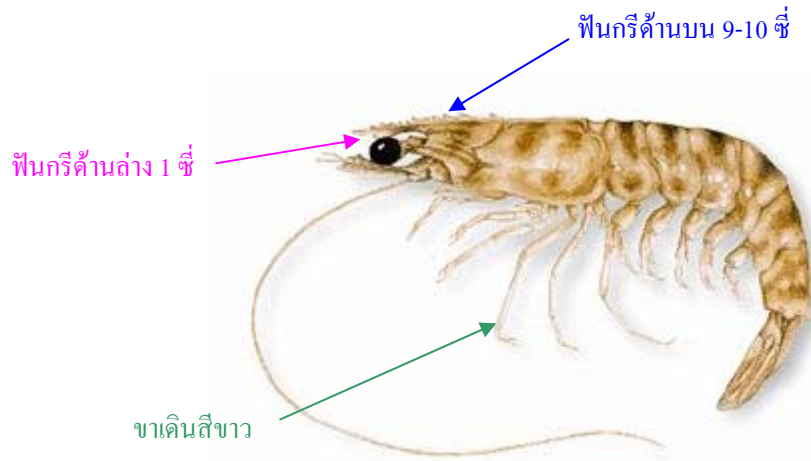
ประธานกรรมการป้องกันและปราบปรามการทุจริตแห่งชาติ

ประกาศในราชกิจจานุเบกษา ฉบับกฤษฎีกา

เล่ม ๑๑๗ ตอนที่ ๑๑๔ ก วันที่ ๑๙ ธันวาคม ๒๕๕๓

ป.ปลาหน้ารู้

คู่มือการจำแนกกุ้งวงศ์ Penaeidae ในภาคสนาม

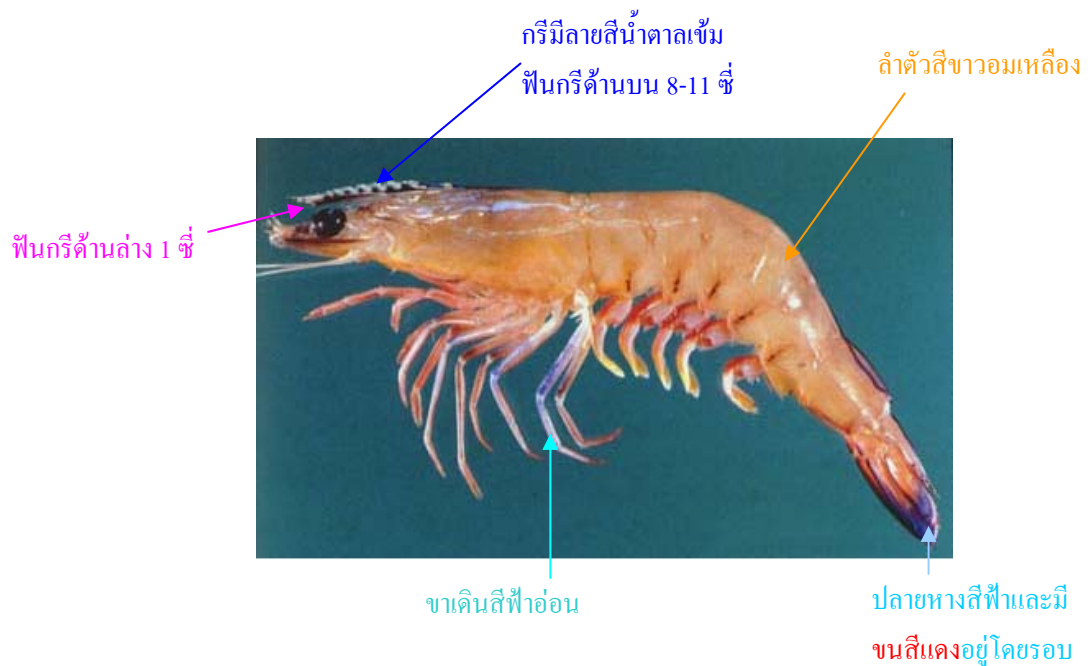


ชื่อวิทยาศาสตร์ *Penaeus japonicus* Bate, 1888

ชื่อสามัญภาษาอังกฤษ Kuruma prawn

ชื่อสามัญภาษาไทย กุ้งลายเสือ กุ้งม้าลาย

ขนาดใหญ่ที่สุด 30 เซนติเมตร

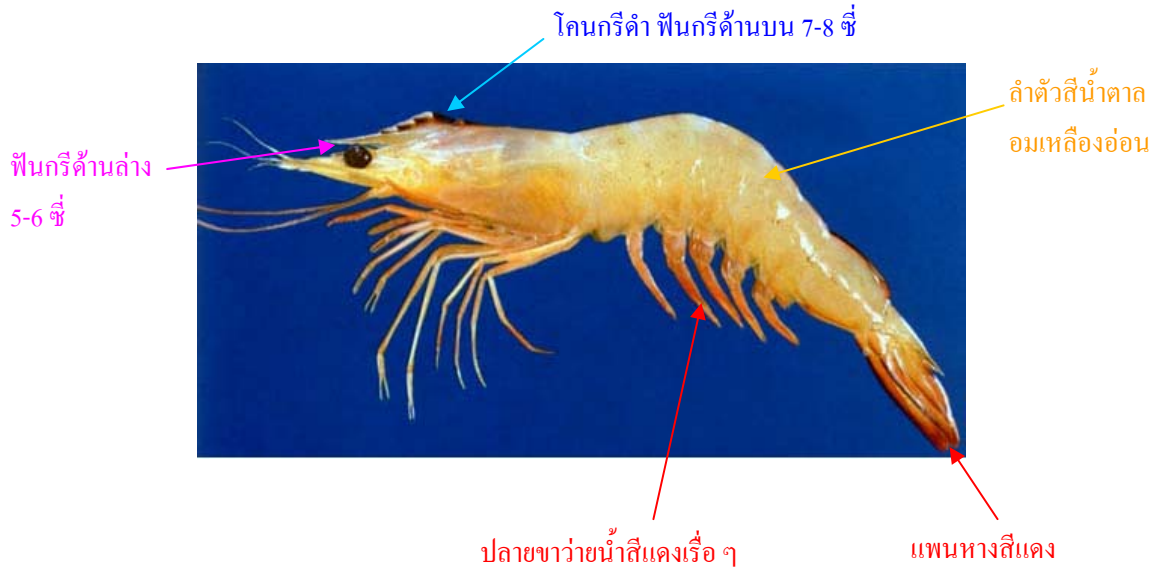


ชื่อวิทยาศาสตร์ *Penaeus latisulcatus* Kishinouye, 1896

ชื่อสามัญภาษาอังกฤษ Blue tail yellow shrimp

ชื่อสามัญภาษาไทย กุ้งเหลืองหางฟ้า

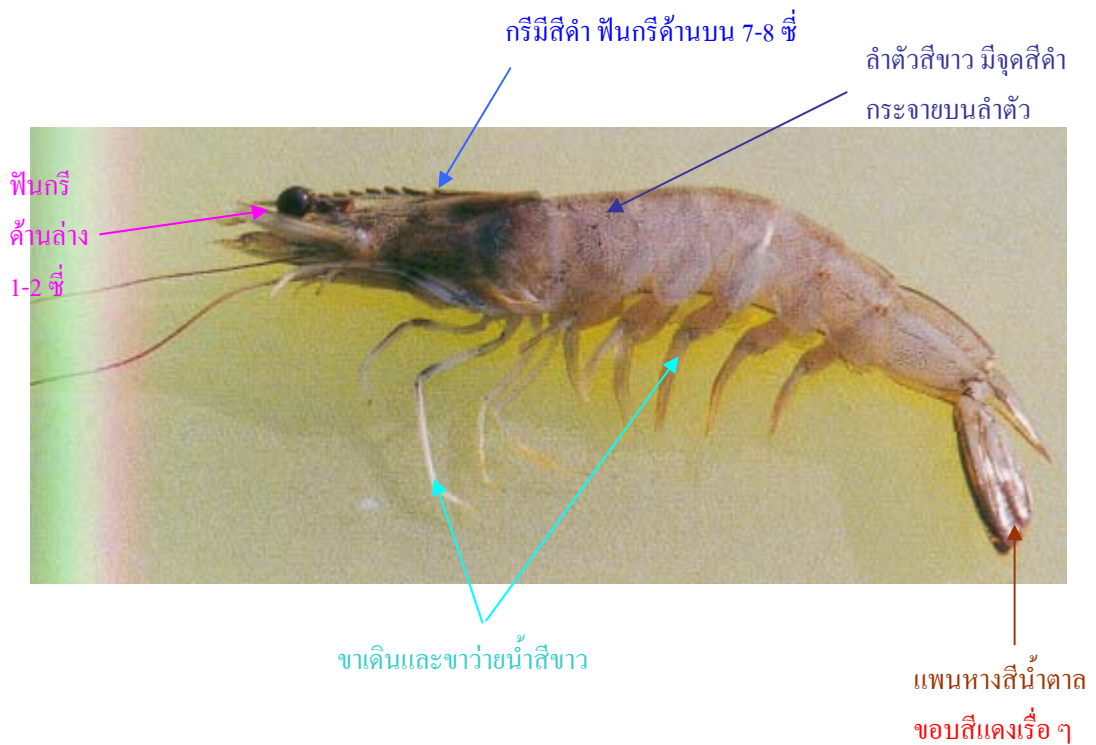
ขนาดตัวเมีย 20 เซนติเมตร ตัวผู้ 14 เซนติเมตร



ชื่อวิทยาศาสตร์ *Penaeus merguensis* De Man, 1888

ชื่อสามัญภาษาอังกฤษ Banana prawn

ชื่อสามัญภาษาไทย กุ้งแชบ๊วย กุ้งเปลือกขาว

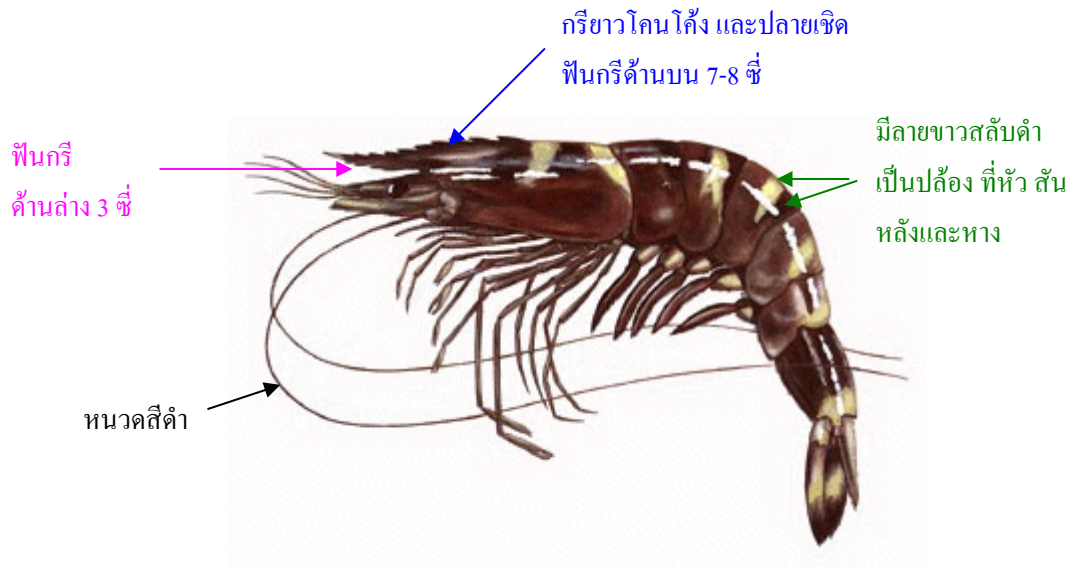


ชื่อวิทยาศาสตร์ *Penaeus vannamei*

ชื่อสามัญภาษาอังกฤษ Whiteleg shrimp หรือ White shrimp

ชื่อสามัญภาษาไทย กุ้งวานนาไม กุ้งขาว

ขนาดความยาว 23 เซนติเมตร

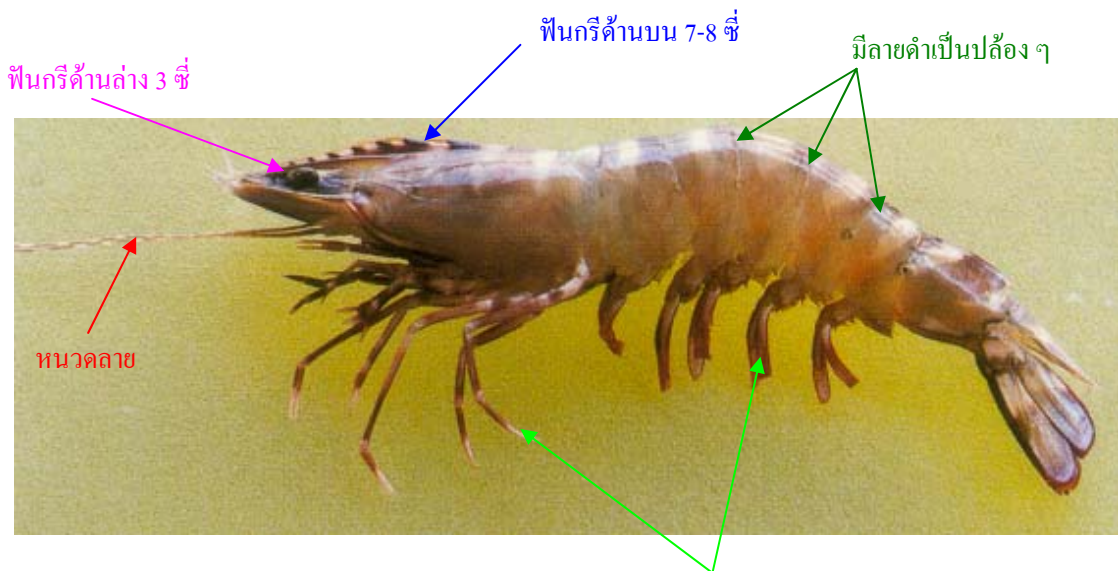


ชื่อวิทยาศาสตร์ *Penaeus monodon* Fabricius, 1798

ชื่อสามัญภาษาอังกฤษ Giant tiger prawn

ชื่อสามัญภาษาไทย กุ้งกุลาดำ กุ้งกุลากุ้ง กุ้งทะเลดำ กุ้งแครงดำ

ขนาดความยาว ตัวเมีย 33.6 เซนติเมตร ตัวผู้จะมีขนาดเล็กกว่า



ชื่อวิทยาศาสตร์ *Penaeus semisulcatus* De Haan, 1844 ขาหนีบและขาเดินสี่เหลี่ยมและมีลายสีแดง

ชื่อสามัญภาษาอังกฤษ Green tiger prawn

ชื่อสามัญภาษาไทย กุ้งกุลาดาย กุ้งลาย กุ้งกุลากุ้ง กุ้งเสือเขียว

ขนาดความยาว ตัวเมีย 25 เซนติเมตร ตัวผู้ 20 เซนติเมตร

เรื่องเก่า...เล่าความหลัง



คำอธิบายภาพปก

หากจะกล่าวถึงความอุดมสมบูรณ์ของประเทศไทยแล้ว เป็นที่ยอมรับกันว่าเป็นประเทศที่มีความอุดมสมบูรณ์ยิ่งและมากกว่าประเทศใด ๆ ในภาคพื้นเอเชียอาคเนย์ สมกับคำที่กล่าวกันมาช้านานว่า “ในน้ำมีปลา ในนามีข้าว” ทั้งนี้เพราะประเทศเรามีสภาพพื้นที่เหมาะสมที่สุดในด้านเป็นแหล่งทรัพยากร มีแหล่งน้ำ คู คลอง หนอง บึง เป็นจำนวนมาก ตลอดจนมีอาณาเขตจกทะเลอันกว้างใหญ่ จึงทำให้ประเทศไทยมีสภาพเป็นอยู่ช้ำวอช้ำวของภูมิภาคเอเชียอาคเนย์ แต่ทุกวันนี้เป็นที่น่าสังเกตว่า ปลาน้ำจืดกำลังจะหายากยิ่งขึ้น

สาเหตุสำคัญที่ทำให้ปลาน้ำจืดกำลังจะหายากยิ่งขึ้นนี้ มิใช่ว่าปลาน้ำจืดจะมีจำนวนลดน้อยถอยลงแต่อย่างใดก็หาไม่ ตรงกันข้าม จากสถิติกลับมีแนวโน้มสูงขึ้นและรักษาระดับจนเกือบเป็นเส้นตรง ทั้งนี้เพราะจำนวนประชากรของประเทศได้เพิ่มมากขึ้นทุกวัน ดังนั้น ความต้องการเกี่ยวกับอาหารและที่อยู่อาศัยจึงย่อมเพิ่มมากขึ้นด้วย อีกทั้งปลาน้ำจืดก็เป็นอาหารที่ชาวไทยทั่วทุกภาคของประเทศรู้จักเป็นอย่างดีและนิยมใช้เป็นอาหารประจำวันสืบเนื่องมาแต่ครั้งโบราณ ปริมาณปลาที่จับได้เฉลี่ยต่อคนจึงต้องลดลงจากเดิม ทำให้ เรา ท่าน รู้สึกว่าจับปลาได้น้อยลง นอกจากนี้แหล่งน้ำต่าง ๆ ได้ถูกบุกรุกมากยิ่งขึ้นเพื่อใช้เป็นที่อยู่และที่ทำมาหากิน ตลอดจนเพื่อการพัฒนาของบ้านเมือง แหล่งน้ำจึงถูกทำลายจนเสื่อมสภาพและจำนวนลดน้อยลงเป็นลำดับ ปลาที่ย่อมจะสูญเสียที่ซึ่งเคยได้อาศัยเลี้ยงตัวและวางไข่ การแพร่ขยายพันธุ์ ก็ย่อมลดลง เป็นเหตุให้ปลาน้ำจืดนับวันจะหายากยิ่งขึ้น หรือบางชนิดอาจสูญสิ้นพันธุ์ไป

งานปรับปรุงแหล่งน้ำจึงเป็นงานหนึ่งในแผนพัฒนาการ ประมงน้ำจืดที่กรมประมงเร่งดำเนินการสำรวจและวิจัยเพื่อพิจารณาหาทางปรับปรุงให้เป็นแหล่งน้ำถาวรและเหมาะสมแก่การแพร่ขยายพันธุ์ของปลาและสัตว์น้ำ กรมประมงได้นำพันธุ์ปลาชนิดต่าง ๆ ที่เหมาะสมไปปล่อยลงในแหล่งน้ำที่ได้ทำการปรับปรุงแล้วตามอ่างเก็บน้ำ ทำนบปลา เป็นการเพิ่มปริมาณและผลผลิตให้เพียงพอแก่ความต้องการของประชาชนในท้องถิ่นนั้น ๆ โดยเฉพาะอย่างยิ่งทางภาคตะวันออกเฉียงเหนือ มีแหล่งน้ำอยู่เป็นจำนวนมาก กรมประมงก็ได้

พิจารณาปรับปรุงเพื่อใช้ประโยชน์ให้ได้ผลอย่างเต็มที่และโดยเร็วที่สุด โดยส่งนักวิชาการออกไปสำรวจสภาพทางวิชาการของแหล่งน้ำและรวบรวมข้อมูลต่าง ๆ ทางกรมพิจารณาหาผู้ทางใช้แหล่งน้ำนั้น ๆ ให้เกิดประโยชน์สูงสุดโดยให้มีผลผลิตต่อไร่สูงโดยถาวร

ทำนบปลาหนองสร้างคำ ตั้งอยู่ที่ตำบลบ้านตาก อำเภอเมือง จังหวัดอุดรธานี มีเนื้อที่ประมาณ ๖๒ ไร่ เป็นตัวอย่างหนึ่งของแหล่งน้ำหลายแห่งที่อยู่ในภาคตะวันออกเฉียงเหนือซึ่งกรมประมงได้ดำเนินการปรับปรุงตามหลักวิชาการไปแล้ว ปรากฏว่า ผลเป็นที่น่าพอใจแก่ทุกฝ่าย ทั้งทางกรมประมงและทั้งราษฎรที่อยู่ในบริเวณใกล้เคียง เพราะนอกจากจะเป็นแหล่งน้ำถาวรแล้วยังเพิ่มปริมาณสัตว์น้ำจืดได้มากยิ่งขึ้น สามารถจับกินและใช้ได้ตลอดปี ประการสำคัญ เป็นการช่วยเสริมส่งให้ปลาได้เพิ่มจำนวนขึ้นอีกทางหนึ่งด้วย อันจะเพิ่มพูนให้ประชาชนได้กินคืออยู่ดียิ่งขึ้น และทั้งจะเป็นประโยชน์ทางด้านเศรษฐกิจของประเทศต่อไป

...ท้าทาย...สมอง...

ฉบับนี้เรามาเปลี่ยนเกมส์ท้าทายสมองกันในรูปแบบใหม่นะครับนั่นคือ เกมส์ 24 ครับ



- 4 7 7 2 = 24
- 3 2 2 1 = 24
- 5 2 1 9 = 24
- 6 7 3 4 = 24
- 6 7 5 8 = 24
- 5 6 9 7 = 24
- 1 5 1 3 = 24
- 1 7 9 3 = 24
- 9 7 8 5 = 24
- 7 8 7 6 = 24
- 3 7 3 5 = 24
- 7 7 7 4 = 24
- 2 8 2 3 = 24

** กติกาง่ายๆครับ เพียงแค่ให้คุณคิดและใส่เครื่องหมาย + - x ÷ แล้วหาคำตอบที่ได้ในตัวเลขเท่ากับ 24

เฉลยท้าทายสมองฉบับเดือนสิงหาคม

9	8	5	4	2	6	3	1	7
4	1	6	3	9	7	5	2	8
7	2	3	1	5	8	4	6	9
1	6	2	7	3	4	9	8	5
8	9	7	6	1	5	2	4	3
5	3	4	2	8	9	6	7	1
3	7	1	5	6	2	8	9	4
2	4	9	8	7	3	1	5	6
6	5	8	9	4	1	7	3	2



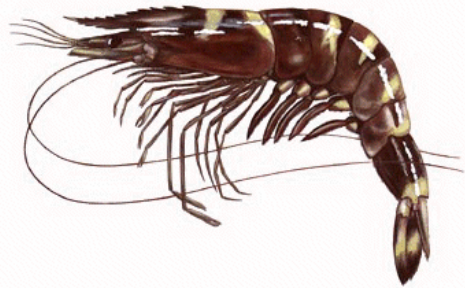
อ่านดีๆ มีรางวัล

ฉบับนี้เราได้เริ่มรายการใหม่ๆ เพื่อให้เพื่อน พี่ น้องๆ ได้ร่วมสนุกกับเรา ขอเพียงท่านอ่าน “More To It” และตอบคำถามง่าย ๆ

1. หากมีการเจรจาการค้าในกรอบ WTO ได้สำเร็จคาดว่าอัตราภาษีปลาหมึกนำเข้าของไทยจากที่ % ลดลงเหลือกี่ %
2. บอกชื่อวิทยาศาสตร์ของกุ้งต่อไปนี้



A



B



C

กติกา : ตอบคำถามให้ครบ พร้อมระบุชื่อ ที่อยู่ และเบอร์โทรศัพท์ ส่งมาที่ E-mail : mfrdb_moretoit@yahoo.co.th

การพิจารณา : พิจารณาจาก E-mail ที่ตอบถูกทุกข้อ และส่งมาเป็นฉบับแรกของวันที่ 25 มิถุนายน 2550

และฉบับสุดท้ายก่อนหมดเขต(วันที่ 28 มิถุนายน 2550)

เกร็ดเล็กเกร็ดน้อยท้ายฉบับสำหรับPCของคุณ

ในระหว่างที่คุณกำลังใช้ IE ท่องไปใน Internet อยู่ นั่น แล้วมีรูปภาพบางรูปที่ถูกโหลดมาไม่ครบ หรือเป็นรูปที่ไม่ยอม โหลดมา ก็เลขอยากจะทำว่าไม่มีวิธีการแก้ไขตรงจุดนี้ ที่สะดวกที่สุดคือ

1. มีภาพบางภาพที่มันไม่ยอมโหลดขึ้นมา โดยจะถูกแสดงผลด้วยเครื่องหมายผิดเอาไว้ ซึ่งหากใช้วิธีการแก้ไขแบบเดิม ก็คือว่าคลิกขวาที่ภาพที่ไม่ขึ้นนั้น แล้วเลือก Show Picture ซึ่งวิธีนี้จะช่วยให้คุณไม่ต้องกดปุ่ม Refresh โหลดหน้า

Webpage มาใหม่ทั้งหน้า แต่ว่ามันอาจจะช้าไม่ทันใจ เพราะที่ต้องคลิกถึง 2 ทีต่อภาพ

2. ดังนั้นวิธีการที่สะดวกและรวดเร็วที่สุด แนะนำมาก็คือว่าให้ คลิกขวาที่รูปที่ไม่ขึ้นนั้น แล้วกดปุ่ม h ที่ Keyboard เร็วๆ IE ก็จะทำการ โหลดรูปที่ไม่ขึ้นนั้นมาใหม่ให้ทันที

3. และนี่ก็เป็นอีกหนึ่งเทคนิคง่ายๆ ที่น่าสนใจ ยังไงก็ลองนำไปใช้ประโยชน์ดูนะครับ ... ซึ่งตรงนี้หลายๆ ท่านอาจจะนำไปประยุกต์ใช้กับการ Save รูปภาพที่ต้องการอย่างรวดเร็ว ก็ได้เช่นกัน ก็คือปกดการ Save รูปภาพก็คือคลิกขวาที่รูปภาพที่คุณต้องการจะ Save แล้วเลือกไปที่ Save Picture As... ตรงนี้อาจจะเสียเวลา ก็เปลี่ยนเป็น มือขวาคลิกขวา มือซ้ายกด s (ดับท้ายด้วย Enter ทีหนึ่ง) แทน ซึ่งตรงนี้สะดวกดีครับอยากได้รูปไหนก็ Save อย่างเร็วได้ทันที



เฉลยคำตอบฉบับที่แล้ว

เดือนสิงหาคมเดือนแห่งความรักความอบอุ่นระหว่างแม่ลูกก็ผ่านพ้นไปแต่อย่างไรก็ตามเราทุกคนก็รักแม่ทุกวันแหละจริงมั๊ยครับ ^^ เรามาเฉลยคำตอบกับคำถามของฉบับที่แล้วกันจากคำถามที่ถามไปนะครับ จากที่ถามไปในฉบับที่แล้วได้ถามไปว่า

1. กลไกที่สำคัญในการบริหารผลการปฏิบัติงานคืออะไร

ตอบ การจذبทรัพยากรงานอย่างเป็นรูปธรรมเพื่อเป็นหลักฐานแสดงให้เห็นถึงความสามารถและศักยภาพในการปฏิบัติงานของตัวเองอย่างชัดเจน

2. ระบบ “แท่ง” จะสัมฤทธิ์ผลได้จะต้องประกอบด้วยปัจจัยอะไรเข้ามาช่วยบริหารผลงานของข้าราชการ

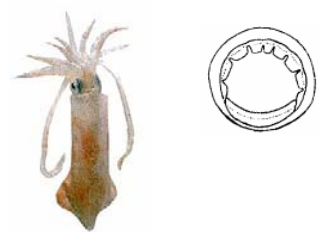
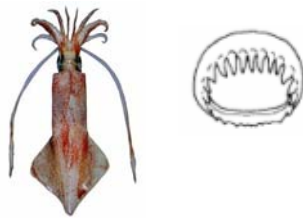
ตอบ ปัจจัยที่เข้ามาช่วยในการบริหารผลงานของข้าราชการคือ สมรรถนะความสามารถ และการประเมินผลงาน

3. จับคู่ลักษณะของฟันในวงแหวนของปุ่มคูดของหมึกจากภาพให้ถูกต้อง

ตอบ

ภาพ A คู่กับภาพที่ 2

ภาพ B คู่กับภาพที่ 1



รายชื่อผู้โชคดีและตอบคำถามได้ถูกต้อง

คุณ ชุมวาทิ ใจเย็น จาก ภูเก็ต

ขอแสดงความยินดีกับผู้ที่ตอบคำถามได้ถูกต้องด้วยนะครับ และเราจะจัดส่งของรางวัลไปตามที่อยู่ที่ได้ให้ไว้ นะครับ ใครอยากได้ของรางวัลก็ร่วมสนุกในการตอบคำถามกับเราเรื่อยๆ นะครับ

“คุณรู้ไหมว่า”

พระบาทสมเด็จพระเจ้าอยู่หัวทรงพระราชนิพนธ์ทำนองเพลงตั้งแต่ยังทรงเป็นสมเด็จพระอนุชาธิราช รวมบทเพลงพระราชนิพนธ์ทั้งสิ้น 48 เพลง เพลงที่ทรงพระราชนิพนธ์ทำนองและคำร้องภาษาอังกฤษด้วยพระองค์เอง มี 5 เพลง คือ "Echo", "Still on My Mind", "Old-Fashioned Melody", "No Moon" และ "Dream Island" นอกจากนี้ มี 2 เพลงที่ทรงพระราชนิพนธ์ทำนองขึ้นภายหลังใส่ในคำร้องที่มีผู้ประพันธ์ไว้แล้ว คือ "ความฝันอันสูงสุด" และ "เราสู้"

