



สมเด็จพระพี่นางฯ จะประทับในใจ ปวงชนชาวไทยตลอดไป



MORE

TO

IT



กุมภาพันธ์ ๒๕๕๑

E-mail : mfrdb_moretoit@yahoo.co.th

กระดานข่าว

- ➡ 1 ปี พร้อมเดินหน้าระบบราชการใหม่
- ➡ โลกร้อน วิบัติภัยที่ทุกคนหลีกเลี่ยงไม่ได้ (Part V)

เจ้าประจำ

- ➡ บ้านกาแฟ
- ➡ เรื่องเก่าเล่าความหลัง
- ➡ ป.ปลา นักรู้
- ➡ อ่านดี ๆ มีรางวัล

1 ปี พร้อมเดินหน้าระบบราชการใหม่

ขณะนี้อาชีพที่ออกจะคึกคัก ต่อมา มากสุดเพราะจะมีการเปลี่ยนแปลงครั้งใหญ่จาก พ.ร.บ.ฉบับใหม่คือ พ.ร.บ.ระเบียบข้าราชการพลเรือนฉบับใหม่ ที่ผ่านการพิจารณาจากสภานิติบัญญัติไปอย่างง่ายดาย ด้วยมติเป็นเอกฉันท์ ที่จะเกิดผลกระทบต่อข้าราชการกว่า 4 แสนคนและข้าราชการที่อยู่นอกกระบวนแต่ซีซีระเบียบข้าราชการก.พ.เป็นเกณฑ์พิจารณาอีกกว่า 1 ล้านคน

พ.ร.บ.ฉบับใหม่นี้ มีจุดเด่นตรงที่จะมีการยกเลิกระบบซีซีทั้งหมด มีการแยกการบริหารราชการออกเป็น 4 แห่ง คือแห่งทั่วไป แห่งวิชาการ แห่งอำนาจการ และแห่งบริหาร ที่สำคัญเมื่อ พ.ร.บ.นี้บังคับใช้ ข้าราชการทุกคนต่างสนใจและตั้งความหวังมากที่สุดว่าเงินเดือนของภาคราชการ ที่สามารถเทียบเคียงกับภาวะตลาดและภาคเอกชนได้แน่

เปิดข้อมูล 4 แห่ง-เงินเดือนใหม่

โดยข้าราชการทั้งหมดจะถูกจำแนกกลุ่มใหม่หมดตามภาระหน้าที่ โดยใน

แห่งทั่วไปจะประกอบด้วยข้าราชการเดิมที่มีหน้าที่ในฝ่ายปฏิบัติการทั้งหมด รวมถึงข้าราชการที่ทำหน้าที่เกี่ยวกับเอกสาร

จะถูกจัดแบ่งระดับออกเป็น 4 ระดับ คือ

ระดับปฏิบัติงาน (ซี 1-4 เดิม)	เงินเดือนขั้นต่ำเริ่มต้นที่ 4,630 บาท ขั้นสูง 18,190 บาท
ระดับชำนาญงาน (ซี 5-6 เดิม)	เงินเดือนระดับต่ำที่ 10,190 บาท ระดับสูงที่ 33,540
ระดับอาวุโส (ระดับ 7-8 เดิม)	เงินเดือนขั้นต่ำ 15,410 บาท ระดับสูง 47,450 บาท
และระดับทักษะพิเศษ	ขั้นต่ำ 48,220 บาท ขั้นสูง 59,770 บาท

แห่งวิชาการ จะประกอบไปด้วยข้าราชการที่มีหน้าที่ในการวางแผน วิเคราะห์ทั้งหมด มี 5 ระดับคือ

ระดับปฏิบัติการ (ซี 3-5 เดิม)	ขั้นต่ำ 7,940 บาท ขั้นสูง 22,220 บาท
ระดับชำนาญการ (ซี 6-7 เดิม)	ขั้นต่ำ 21,080 บาท ขั้นสูง 36,020 บาท
ระดับชำนาญพิเศษ (ระดับ 8 เดิม) ว/วช.	ขั้นต่ำ 21,080 บาท ขั้นสูง 50,550 บาท
ระดับชำนาญพิเศษ (ซี 8 เดิม) ว/วช.	
ระดับเชี่ยวชาญ (ซี 9 เดิม) วช./ชช.	ขั้นต่ำ 29,900 บาท ขั้นสูง 59,770 บาท
และระดับทรงคุณวุฒิ (ซี 10-11 เดิม) วช/ชช	ขั้นต่ำ 41,720 บาท ขั้นสูง 66,480 บาท

แห่งอำนาจการจะมี 2 ระดับ คือ

ระดับต้น (ซี 8 เดิม) บก. ผอ.กอง/เทียบเท่า	ขั้นต่ำ 25,390 บาท ขั้นสูง 50,550 บาท
และระดับสูง (ซี 9 เดิม) บส. ผอ.สำนัก/เทียบเท่า	ขั้นต่ำ 31,280 บาท ขั้นสูง 59,770 บาท



แห่งบริหาร มี 2 ระดับเช่นกันคือ

ระดับต้น (ซี 9 เดิม) บส.รองหน..สรก.

ขั้นต่ำ 48,700 บาท ขั้นสูง 64,340

และระดับสูง (ซี 10-11 เดิม) บส. หน.สรก.

ขั้นต่ำ 53,690 บาท ขั้นสูง 66,480 บาท

ขณะที่ทั้ง 19 กระทรวง 159 กรม ต่างรู้ตัวเองแล้วว่าจะต้องมีการขยับและเตรียมพร้อมรับความเปลี่ยนแปลง แต่ก็ยังไม่มีกฎเกณฑ์ที่ชัดเจนในการจัดคนลงแห่งต่างๆ และ ก.พ.คือหน่วยงานหลักที่จะต้องวางกฎเกณฑ์การจำแนกข้าราชการลงแห่งต่างๆ ให้ชัดเจนดังนั้นปัญหาความขัดแย้ง การต่อต้านจะเกิดขึ้นมากหรือน้อยขึ้นอยู่กับหลักเกณฑ์ที่ ก.พ.กำหนดขึ้นมา

ปรีชา วัชรภักย์ เลขาธิการสำนักงานคณะกรรมการข้าราชการ กล่าวว่า ขณะนี้ พ.ร.บ.ฉบับใหม่ ได้ผ่านการพิจารณาจากสภานิติบัญญัติแล้วและอยู่ในขั้นตอนการทำเอกสารให้ครบถ้วนสมบูรณ์ก่อนทูล



เกล้าพระบาทสมเด็จพระเจ้าอยู่หัว ทรงลงปรมาภิไทย หลังจากนั้น เมื่อมีการประกาศใช้ ก็พร้อมที่จะเดินหน้าในการจัดระบบข้าราชการใหม่ทันที และในขั้นตอนการจัดระบบใหม่ ทั้งจัดจำแนกข้าราชการลงใน 4 แห่ง พร้อมทำกฎหมายลูก 71 ฉบับรองรับ จะต้องให้เสร็จภายใน 1 ปี และเดินหน้าระบบใหม่ได้ภายในปี 2552 ทั้งนี้

“สิ่งที่ดูเหมือนง่ายแต่ยาก คือ ต้องจัดคนลงให้ครบทั้ง 4 แห่ง ที่จริงทุกคนน่าจะรู้อยู่แล้วว่าภาระหน้าที่งานที่ทำอยู่ของตัวเองจะต้องไปอยู่ในแห่งไหน แต่บางคนพอรู้สึกว่าจะถูกจัดไปอยู่ในแห่งทั่วไป ก็จะมีความรู้สึกว่ามีศักดิ์ศรีน้อยกว่าแห่งวิชาการ ซึ่งไม่ใช่ เงินเดือนก็ไม่ต่างกันมาก ทุกคนมีศักดิ์ศรีเท่ากัน ตอนนั้นคนคิดไปเองมีเยอะ”

หวั่นคนไม่จบ ป.ตรีวุ่น

โดยปัญหาที่ ก.พ.กำลังมองอยู่และคาดว่ามันจะเกิดความวุ่นวายมากที่สุด คือการจัดคนที่มีหน้าที่กำลังอยู่ระหว่างแห่งทั่วไป กับแห่งวิชาการนี้เอง โดยเฉพาะข้าราชการที่ในอดีตมีการผ่อนผันว่าไม่จำเป็นต้องจบการศึกษาในระดับปริญญาตรี ซึ่งจากการสำรวจของ ก.พ.ในปี 2549 ข้าราชการในกลุ่มที่ไม่จบการศึกษาในระดับปริญญาตรีมีสูงถึง 28.51% หรือ 104,071 คน ในข้าราชการพลเรือนสามัญทั้งหมด 365,083 คน

ปัญหาที่มองว่ามันจะเกิดก็มี เช่น ข้าราชการสายบริหารงานทั่วไประดับ 7 แต่ไม่จบการศึกษาชั้นปริญญาตรี หากจัดให้เข้าแห่งวิชาการไป ก็จะอยู่ในระดับชำนาญการ ซึ่งจะสามารถมีความก้าวหน้าถึงขั้นความชำนาญการพิเศษ แต่ทุกคนต้องมีผลงานมาวัดถึงจะก้าวไปถึงขั้นนั้นได้ แต่ถ้าเข้าไปอยู่ในแห่งทั่วไป ก็จะเป็นระดับอาวุโสทันที มีเงินเดือนชนระดับ 8 ซึ่งก็ไม่ต้องทำผลงานอะไรเพราะมีเงินเดือนถึงเพดานของแห่งแล้ว

อย่างไรก็ดี คนกลุ่มนี้หากไม่เข้าใจก็อาจต่อต้านเมื่อจัดให้เขาไปอยู่ในแห่งทั่วไป ก็จะทำให้เกิดความรู้สึกที่ว่าศักดิ์ศรีผู้แห่งวิชาการหรือวิชาชีพไม่ได้ ดังนั้น

เมื่อ ก.พ.วางกรอบให้ก็เป็นปัญหาที่หน่วยงานจะไปจัดสรรคนใส่แต่ละแห่งซึ่งถือเป็นภารกิจการกระจายอำนาจโดยตรง และแต่ละช่วงของแห่งต่างๆ ก็จะมีอัตราเงินเดือนที่สอดคล้องกับตลาดแรงงาน

อีกทั้งปัญหาของระดับปี 9 ที่มีอยู่ด้วยกันหลายสายงาน ก็จะถูกจัดลงอย่างเหมาะสมในแห่งวิชาการ อำนวยการและบริหาร ส่งผลให้เงินเดือนก็จะได้ตามความสามารถและภารกิจที่รับผิดชอบจริงๆ ไม่ใช่ว่าปี 9 เหมือนกันแต่ภารกิจงานที่ต่างกันกลับได้เงินเดือนในอัตราที่เท่ากันเหมือนปัจจุบันนี้

ดังนั้น การจัดข้าราชการลงแห่งต่างๆ นั้นกำลังจะเป็นปัญหาใหญ่ที่ทำนายหน่วยงานรัฐและ ก.พ.ต้องเร่งจัดการก่อนเป็นอุปสรรคให้ระบบราชการใหม่ก้าวไม่ถึงฝั่งเกษียณก่อนกำหนดทางออกที่ดี

อย่างไรก็ดี มติ ครม.ที่อนุมัติโครงการเกษียณอายุก่อนกำหนดให้ข้าราชการ ในปีงบประมาณ 2550 โดยข้าราชการที่มีอายุมากกว่า 50 ปีขึ้นไป หรือข้าราชการที่มีเวลาราชการเกิน 25 ปีขึ้นไป (นับถึงวันก่อนออกราชการตามมาตราฯ 30 ก.ย.50) สามารถเข้าร่วมโครงการนี้ได้

โดยส่วนราชการต่างๆ จะต้องพิจารณาบทบาทบทบาท ภารกิจ วิเคราะห์และสำรวจอัตรากำลังของส่วนราชการตามหลักการบริหารบุคคล 5 กรณี คือ ครม.มีมติให้ส่วนราชการปรับเปลี่ยนสถานภาพโดยออกจากระบบราชการ,ส่วนราชการจะยุบเลิกบางภารกิจ, ส่วนราชการมีอัตรากำลังเกิน, ส่วนราชการที่มีอัตรากำลังเหมาะสมแต่จำนวนข้าราชการสูงอายุ (50 ปีขึ้นไป)มากกว่า 20% และส่วนราชการที่มีอัตรากำลังไม่เพียงพอและมีข้าราชการสูงอายุ (50 ปี ขึ้นไป)มากกว่า 20%

ข้าราชการที่ตัดสินใจเข้าโครงการนี้จะมีสิทธิประโยชน์ที่จะได้รับคือเงินก้อน 8-15 เท่าของเงินเดือนรวมเงินประจำตำแหน่งตามเวลาราชการที่เหลือ (ปี) โดยมีสูตรคำนวณ คือ เงินก้อน = 8+ อายุราชการที่เหลือ (ปี) x เงินเดือนเดือนสุดท้ายรวมเงินประจำตำแหน่ง * (ถ้ามี) แต่สูงสุดไม่เกิน 15 เท่าของเงินเดือนรวมเงินประจำตำแหน่ง (ถ้ามี) และยังมีสิทธิประโยชน์อื่นๆ เพิ่มเติมอีก คือยกเว้นภาษีเงินก้อน, ยกเว้นภาษีในส่วนกองทุนบำเหน็จบำนาญข้าราชการ,ยกเว้นไม่ต้องชดใช้ส่วนต่างของอัตราดอกเบี้ยเงินเราปกติกับเงินเราตามพ.ร.ก.สวัสดิการการเงินเราเพื่อที่อยู่อาศัย พ.ศ.2535 โครงการสวัสดิการการเงินเราเพื่อที่อยู่อาศัยจากธนาคารอาคารสงเคราะห์ รวมทั้งโครงการเงินเราเพื่อที่อยู่อาศัย ธอส.-กบข. ด้วย และมีสิทธิได้รับการพิจารณาเลื่อนขั้นเงินเดือนเหมือนข้าราชการผู้ออกจากราชการด้วยเหตุเกษียณอายุ

“อันนี้แต่ละหน่วยงานต้องวางแผนกันเอง ภายใน 5 ปี สำหรับก.พ. ก็เข้าช่วยส่วนราชการที่มีคนอายุเกิน 50 ปี เกิน 20% จึงตั้งใจว่าในปี 52 จะให้คนเกษียณอายุ 22 คนต่อปี พอครบ 5 ปี ก็จะมีคนเกษียณอายุก่อนกำหนดไป 100 คน ก.พ.ก็จะบรรจุเด็กรุ่นใหม่อายุน้อยเข้ามาก็ได้ปีละ 20 คน อายุเฉลี่ยของข้าราชการในองค์กรก็จะมัน้อยลง”



ฉะนั้น ทางเลือกสำหรับข้าราชการในกลุ่มที่ไม่พอใจในการจัดจำแนกตำแหน่งใหม่ครั้งนี้ การเกษียณก่อนกำหนดเป็นทางเลือกที่ดีที่สุดทางเลือกหนึ่งในเวลานี้

นอกจากนี้หลังจาก 1 ปี แรกที่ ก.พ.จัดสรรคนตามตำแหน่งต่างๆ สำเร็จแล้วก็เชื่อว่าจะไม่เปลี่ยนแปลงไม่ได้ เพราะหลังจาก 1 ปี อำนาจทั้งหมดจะอยู่ที่ผู้บริหารระดับสูงของกระทรวงฯ ในการจัดสรรบุคลากรให้ลงตัวที่สุดอีกครั้งหนึ่งได้ด้วย

ที่มา : หนังสือพิมพ์ผู้จัดการรายสัปดาห์



โลกร้อน วิกฤติภัยที่ทุกคนหลีกเลี่ยงไม่ได้

ความวินาศของโลกใต้น้ำ

ผลของการเปลี่ยนแปลงสภาพภูมิอากาศ การเพิ่มขึ้นของระดับน้ำทะเลและการละลายตัวของน้ำแข็งยังทำลายสมดุลของระบบนิเวศน์ใต้น้ำด้วย ปะการังเป็นสิ่งมีชีวิตในทะเลที่ได้รับผลกระทบจากภาวะโลกร้อนอย่างเด่นชัด ปะการังเป็นสิ่งมีชีวิตที่ไม่มีกระดูกสันหลังชนิดหนึ่ง อาศัยอยู่ในทะเลตามขอบหิน เรามักเห็นปะการังอยู่เป็นกลุ่มและมีสีสันสวยงาม ซึ่งความจริงแล้วสีสันของปะการังเกิดจากสิ่งมีชีวิตอีกชนิดหนึ่ง คือ สาหร่ายทะเลขนาดเล็ก ซึ่งมีชีวิตอยู่ร่วมกับปะการังแบบพึ่งพาอาศัยกัน

ปะการังที่สมบูรณ์จะมีสีสันสวยงาม โดยอาจจะเป็นสีแดงเข้ม น้ำเงินเข้ม ม่วงเข้ม หรือเขียวเข้ม ที่เป็นเช่นนี้ก็เพราะปะการังเป็นสิ่งมีชีวิตรูปถ้วยมันจะดูดอาหารและสารเคมีจากน้ำเข้าไปสร้างเป็นเปลือกแคลเซียมขึ้นมาหุ้มตนเองไว้ ในขณะที่ตัวของปะการังจะมีสาหร่ายอยู่ด้วย ซึ่งสาหร่ายจะใช้อาหารที่ปะการังหามาได้ ประกอบกับแสงที่ได้รับ ทำการสังเคราะห์แสงออกมา สารที่ใช้ในการสังเคราะห์แสงเหล่านั้นคือสารที่ทำให้เกิดสีสันของตัวปะการัง ดังนั้นปะการังที่สมบูรณ์จึงมีสีเข้มและสดใสสวยงาม เชื่อเชิญให้นักท่องเที่ยวดำดิ่งแวะเวียนไปชมกันถึงใต้ท้องทะเลอยู่บ่อยๆ

ทว่าทุกวันนี้ ปะการังในทะเลเริ่มส่งสัญญาณแห่งความป่วยไข้ สีสันที่เคยเข้มสดของปะการังค่อยๆ ซีดลงจนกลายเป็นสีขาว ซึ่งขณะนี้ ประเทศออสเตรเลียดูเหมือนจะเดือดร้อนกับเรื่องนี้มากที่สุด เพราะแนวปะการัง "เกรทแบร์ริเออร์รี่ฟ" (Great Barrier Reef) ของพวกเขาซึ่งมีความสวยงามเป็นที่เชิดหน้าชูตาของประเทศ และเป็นโครงสร้างตามธรรมชาติที่นำมาให้ศรัทธาที่สุดแห่งหนึ่งของโลก กำลังเสียหายอย่างหนัก จนเกิดเป็นปรากฏการณ์ปะการังฟอกขาว (Coral bleaching) และกำลังตายไปเรื่อยๆ บางคนอาจบอกว่าปะการังสีขาวก็สวยดี แต่นั่นเป็นการมองที่ผิวเผินเกินไป เพราะเมื่อไรก็ตามที่ปะการังมีสีซีดลงหรือกลายเป็นสีขาว นั่นคือสัญญาณที่เตือนให้เราตระหนักถึงภาวะโลกร้อนที่รุนแรงขึ้นทุกขณะ

เนื่องจากสาหร่ายที่อาศัยอยู่ร่วมกับปะการังมีความไวต่ออุณหภูมิของน้ำทะเลเป็นอย่างมาก อุณหภูมิที่สูงขึ้นเพียงองศาเดียวก็ทำให้สาหร่ายเหล่านี้หยุดสังเคราะห์แสงและตายไป เมื่อปะการังไม่ได้รับอาหารจากการสังเคราะห์แสงของสาหร่ายเหมือนเคย มันก็จะอ่อนแอและค่อยๆ สูญเสียสีที่ตนเคยมี กระทั่งกลับคืนสู่สีขาวซีดของตนเองดั้งเดิม กลายเป็นปรากฏการณ์ปะการังฟอกขาว และตายตามสาหร่ายไปในที่สุด นอกจากนั้นแนวปะการังยังรองรับสิ่งมีชีวิตทางทะเลได้มากถึง 3,000 ชนิด หากปะการังสูญสลายไปจะทำให้สัตว์ทะเล และปลาบางชนิดที่ต้องอาศัยแนวปะการังเป็นที่อยู่อาศัย ที่หลบภัย แหล่งอาหาร และพื้นที่วางไข่ มีจำนวนลดน้อยลงและต้องอพยพไปยังถิ่นฐานใหม่ แต่บางชนิดอาจสูญพันธุ์ ไม่ช้าก็เร็ว

เรื่องนี้จะต้องส่งผลกระทบต่อมนุษย์ เพราะแนวปะการังเป็นแหล่งจับปลาที่สำคัญ เมื่อไม่มีปลาหรือสัตว์น้ำ เศรษฐกิจก็สะดุดเพราะไม่มีสินค้าส่งไปขาย มนุษย์ก็ขาดแคลนอาหาร สุดท้ายจะเกิดสงครามแย่งชิงน่านน้ำ ผู้คนอาจฆ่ากันได้เพียงเพราะต้องการแย่งปลาตัวเล็กๆ แค่นั้นเดียว

นอกจากนั้น ภาวะโลกร้อนยังส่งผลให้สัตว์ที่นำส่งสารอีกหลายชนิดต้องสูญพันธุ์อย่างไม่รู้วิธีไหนเอ๊ะไหนในเวลาอันใกล้ ระดับน้ำทะเลที่ขึ้นสูงจะทำลายรังของเต่าทะเลหลายแห่ง ตัวอย่างเช่น เกือบหนึ่งในสามของชายฝั่งทะเลแคริบเบียนที่เต่าทะเลขึ้นมาทำรังจะถูกทำลายภายหลังจากน้ำขึ้น อีกทั้งอุณหภูมิที่อุ่นขึ้นของน้ำทะเลจะทำให้เต่าบางสายพันธุ์กลายเป็นเพศเมียทั้งหมด เพราะอุณหภูมิของน้ำทะเลจะมีผลโดยตรงกับการกำหนดเพศของเต่าที่ฟักออกมาจากไข่

ลูกนกตัวเล็กๆ ที่เพิ่งฟักจากเปลือกไข่และรู้จักแม่ของมันไม่นานกำลังถูกทำร้ายอย่างไม่ยุติธรรม เมื่อภาวะโลกร้อนทำให้อุณหภูมิแปรเปลี่ยน หนองที่เคยเกิดตามช่วงเวลาของธรรมชาติจะเกิดมาพอดีกับลูกนกฟักตัวออกจากไข่ แต่ภาวะโลกร้อนทำให้วงจรชีวิตของหนองเปลี่ยนแปลง ขณะที่หนองส่วนใหญ่เกิดเร็วขึ้นกว่าเดิมถึง 2 สัปดาห์ ทำให้ลูกนกที่ฟักออกมาล่าช้ากว่าหนอง ต้องอดอยากเพราะแม่ของมันหาหนองมาป้อนลูกๆ ได้ยากขึ้น ส่งผลให้นกบางชนิดต้องสูญพันธุ์ในอนาคต สัตว์ครึ่งบกครึ่งน้ำที่อาศัยอยู่ในโลกนี้มากกว่า 350 ล้านปี คงต้องยื่นสถิตินี้คืนแก่โลก เพราะมันคงไม่อาจอยู่รอดต่อไปได้ในสถานการณ์ของภาวะอากาศปัจจุบัน ซึ่งขณะนี้มีการรายงานออกมาแล้วว่า 1 ใน 3 ของจำนวน 5,743 สายพันธุ์ของสัตว์จำพวกนี้ กำลังตกอยู่ในภาวะวิกฤต เช่น การอพยพขึ้นภูเขาของคางคกทอง ในคอสตาริกา (Costa Rica) ที่ทำให้ไม่มีคางคกชนิดนี้เหลืออยู่เลยในถิ่นที่อยู่เดิม กบในทวีปอเมริกากลางและอเมริกาใต้มากกว่า 2 ใน 3 จาก 110 สายพันธุ์ได้สูญพันธุ์ไปแล้ว โดยนักวิทยาศาสตร์เชื่อว่า สิ่งที่น่ากลัวเหล่านั้นและคุกคามไปถึงสัตว์ครึ่งบกครึ่งน้ำชนิดอื่นๆ ด้วยคือ เชื้อโรคที่เกิดจากเชื้อราชนิดหนึ่ง ซึ่งภาวะโลกร้อนทำให้กบอ่อนแอและติดเชื้อมากขึ้น

นอกจากนี้ สัตว์อพยพหลายชนิดจะได้รับผลกระทบจากภาวะโลกร้อนอย่างมากในอนาคต โดยเฉพาะนกนางแอ่นที่อาจจะขาดใจตายระหว่างการอพยพผ่านทะเลทรายซาฮารา เพราะทะเลทรายแห่งนี้ขยายพื้นที่แห้งแล้งมากขึ้นทุกที นกนางแอ่นจึงต้องเหนื่อยสาหัสมากขึ้นกว่าจะไปถึงขอบทะเลทรายที่อุดมสมบูรณ์ ซึ่งมันจะใช้เป็นที่หยุดพักเพื่อเติมพลังได้



บ้านกาแฟ...



MR. T

สวัสดีสมาชิก more to it ทุกคนครับ นี่ก็เดือนกุมภาพันธ์ ซึ่งเป็นเดือนที่เรารู้จักในเดือนของความรัก 14 กุมภาพันธ์ วันวาเลนไทน์ ว่าแล้วก็ขอวกกลับมาเรื่องของการเงินบ้างนะครับ เพราะปัจจุบันนี้เงินเป็นเรื่องที่สำคัญอย่างยิ่งกับการดำรงชีวิตของคนเราไปซะแล้วหละครับ หลายคนอาจจะยังไม่รู้จักกับสถานะของเงินเฟ้อ ฉบับนี้ผมจึงยกเอาเรื่องนี้มาคุยกันนะครับถ้าใครมีเรื่องที่น่าสนใจก็เมลล์มาคุยกันได้นะครับผมจะยกนำเสนอให้ได้อ่านกัน

ภาวะเงินเฟ้อคืออะไร?

หลายคนเมื่อได้ยินคำว่าเงินเฟ้อ อาจจะสงสัยว่าเงินเฟ้อคืออะไร แล้วเมื่อไรถึงจะเรียกว่าเกิดภาวะเงินเฟ้อ คำว่าภาวะเงินเฟ้อ หมายถึง ภาวะที่ราคาสินค้าและบริการโดยทั่วไปในระบบเศรษฐกิจสูงขึ้นเรื่อย ๆ ซึ่งก็จะมีผลทำให้ค่าของเงินที่เราถืออยู่ลดลง ตัวอย่างของค่าของเงินที่ลดลงเช่น ราคาน้ำมันเคยอยู่ที่ 14 บาทต่อลิตร สมมติเราเคยเติมน้ำมัน 10 ลิตร ก็จะใช้เงิน 140 บาท แต่ปัจจุบัน ราคาน้ำมันได้กลายเป็น 28 บาทต่อลิตร หากเราใช้เงินเท่าเดิมคือ 140 บาท เราจะเติมน้ำมันได้เพียง 5 ลิตร ไม่ใช่ 10 ลิตรแบบที่เคยเติมได้ ซึ่งหากต้องการที่จะเติมน้ำมัน 10 ลิตร เท่าเดิม แปลว่าเราต้องจ่ายเงินเพิ่มขึ้นเป็น 280 บาท หรือพูดง่าย ๆ ก็คือ การเกิดภาวะเงินเฟ้อ จะทำให้เงินจำนวนเท่าเดิมที่เราถืออยู่มีคาลดลง ทำให้ซื้อของได้น้อยลง

ซึ่งแน่นอนว่า เมื่อราคาน้ำมันแพงขึ้นแบบนี้ ต้นทุนในการขนส่งสินค้าจากแหล่งผลิตที่จะส่งไปขายยังที่ต่าง ๆ ก็ย่อมต้องสูงขึ้น และทำให้ราคาสินค้าชนิดอื่น ๆ ต้องขึ้นราคาตามไปด้วย แต่การที่มีสินค้าแค่ชนิดใดชนิดหนึ่งแพงขึ้น จะยังไม่เรียกว่าเงินเฟ้อ เพราะภาวะเงินเฟ้อหมายถึง ราคาสินค้าและบริการโดยทั่วไปแพงขึ้น ซึ่งเป็นไปได้ว่า อาจจะมีราคาสินค้าบางอย่างถูกลงด้วยในเวลาเดียวกัน แต่โดยรวม ๆ แล้ว หากราคาสินค้าและบริการโดยเฉลี่ยเพิ่มสูงขึ้น และเป็นเช่นนี้ต่อเนื่องไปสักพักหนึ่ง ถึงจะเรียกได้ว่าเกิดภาวะเงินเฟ้อ โดยที่เราจำเป็นต้องรู้เรื่องเงินเฟ้อ ก็เพื่อที่จะใช้สำหรับวัดค่าครองชีพหรือมาตรฐานการครองชีพของเรา (ประชาชน) ว่าดีขึ้นหรือแย่ลงอย่างไร

เงินเฟ้อเกิดจากอะไร?

ภาวะเงินเฟ้อเกิดขึ้นได้จากหลายๆ สาเหตุ แต่ส่วนใหญ่ในทางวิชาการมักจะแบ่งสาเหตุการเกิดเงินเฟ้อได้เป็น 2 สาเหตุหลักๆ ได้แก่

(1) เกิดจากต้นทุนในการผลิตสินค้าสูงขึ้น หรือที่เรียกว่า Cost-push inflation ซึ่งต้นทุนที่ใช้ในการผลิตสินค้าอาจจะสูงขึ้นได้จากทั้งส่วนผสมหรือวัตถุดิบที่ใช้ในการผลิตสินค้า ค่าจ้างแรงงาน รวมทั้งค่าขนส่งสินค้า มีราคาแพงขึ้น เช่น กรณีของราคาน้ำมันที่แพงขึ้นก็เป็นตัวอย่างได้ หรือการที่มีการปรับขึ้นค่าจ้างแรงงาน หรือเกิดน้ำท่วม ภัยแล้ง ทำให้ผลผลิตเกษตรเสียหาย ราคาสินค้าเกษตรก็แพงขึ้น เป็นต้น หรือแม้แต่ในกรณีที่ค่าเงินบาทอ่อนลง จาก 35 บาท เป็น 40 บาทต่อ 1 ดอลลาร์ ซึ่งหมายถึงว่าเราต้องใช้เงินบาทจำนวนที่มากขึ้นเพื่อไปซื้อวัตถุดิบจากต่างประเทศมาผลิต) หรือแม้แต่การที่รัฐบาลเก็บภาษีเพิ่มขึ้น เช่น การเก็บภาษีบุหรี่เพิ่มขึ้นในช่วงที่ผ่านมา หรืออาจเกิดจากผู้ผลิต



ต้องการกำไรที่สูงขึ้นจึงขึ้นราคาสินค้า ซึ่งไม่ว่าจะเกิดจากสาเหตุใดก็ตาม ก็จะมีส่วนทำให้ราคาสินค้าแพงขึ้นได้ ซึ่งสาเหตุเหล่านี้ อาจเกิดขึ้นเพียงอย่างเดียวอย่างหนึ่งก็ได้ หรืออาจเกิดขึ้นพร้อมๆ กันก็ได้ ซึ่งหากเกิดขึ้นพร้อมๆ กัน และทำให้ราคาสินค้าและบริการหลายๆ ชนิดแพงขึ้นพร้อมๆ กัน ความรุนแรงของเงินเฟ้อก็จะมากขึ้นด้วย

(2) เกิดจากความต้องการสินค้าและบริการที่เพิ่มขึ้น หรือที่เรียกว่า Demand-pull inflation ส่วนใหญ่ในช่วงที่ปกติ ผู้ผลิตสินค้าส่วนใหญ่ก็ย่อมจะวางแผนการผลิตสินค้าโดยดูว่ามีคนต้องการซื้อสินค้าของเราเท่าไรในแต่ละช่วงเวลา ดังนั้น ปริมาณสินค้าที่มีในตลาดก็น่าจะอยู่ใกล้เคียงกับความต้องการซื้อสินค้า แต่หากความต้องการสินค้าและบริการสูงขึ้นอย่างรวดเร็ว ขณะที่สินค้าและบริการที่เป็นที่ความต้องการมีอยู่ในตลาดมีไม่พอ ก็ย่อมทำให้ราคาสินค้าและบริการแพงขึ้นได้ ซึ่งเมื่อเกิดภาวะเงินเฟ้อขึ้น คนจะยิ่งรีบใช้เงินซื้อสินค้าและบริการมาตุนไว้ ก่อนที่ค่าเงินที่มีอยู่จะลดลง เพราะซื้อสินค้าได้น้อยลง ราคาสินค้าและบริการจะยังมีแนวโน้มสูงขึ้นไปกว่าเดิม เพราะคนจะยิ่งรีบใช้เงินที่มีอยู่

อย่างไรก็ตาม โดยปกติแล้ว หน่วยงานของทางการก็มักจะไม่นิยมปล่อยให้เกิดปัญหาเงินเฟ้อรุนแรง โดยทางการอาจจะเข้ามากำกับดูแลการปรับขึ้นราคาสินค้า ตัวอย่างเช่น การขอความร่วมมือให้ ชสมก. เลื่อนการขึ้นค่าธรรมเนียมไปก่อน หรืออนุญาตให้ค่าธรรมเนียมปรับขึ้นราคาได้บ้างนิดหน่อย เป็นต้น หรือในส่วนของธนาคารแห่งประเทศไทย อาจใช้นโยบายการเงินเพื่อดูแลปัญหาเงินเฟ้อ ทั้งนี้ ก็เพื่อให้เกิดผลกระทบต่อค่าครองชีพของประชาชนน้อยที่สุด

เงินเฟ้อวัดอย่างไร?

อัตราเงินเฟ้อในประเทศไทยวัดโดยสำนักดัชนีเศรษฐกิจการค้า กระทรวงพาณิชย์ ซึ่งได้ประกาศอัตราเงินเฟ้อเป็นประจำทุกเดือน โดยวิธีวัดอัตราเงินเฟ้อทำได้โดยการวัดการเปลี่ยนแปลงของระดับราคาของสินค้าและบริการกลุ่มหนึ่ง ๆ ในช่วงเวลาหนึ่ง ๆ ซึ่งระดับราคาของสินค้าและบริการ ใช้ชื่อว่า ดัชนีราคาผู้บริโภค (Consumer Price Index-CPI) ตัวอย่างการคำนวณอัตราเงินเฟ้อเดือนกุมภาพันธ์ 2550 โดยเทียบกับช่วงเวลาเดียวกันเมื่อปีก่อน ซึ่งคือเดือนกุมภาพันธ์ 2549 เพื่อที่จะบอกว่าการราคาสินค้าและบริการโดยทั่วไปแพงขึ้นหรือถูกลงเมื่อเปรียบเทียบกัน โดยดัชนีราคาผู้บริโภคเดือนกุมภาพันธ์ 2550 ที่ประกาศโดยสำนักดัชนีเศรษฐกิจการค้า อยู่ที่ 114.5 ส่วนเดือนกุมภาพันธ์ปี 2549 อยู่ที่ 111.9 ดังนั้น

$$\frac{(114.5 - 111.9)}{111.9} \times 100 = 2.3\%$$

อัตราเงินเฟ้อของเดือนกุมภาพันธ์ 2550

ซึ่งอันนี้จะมีความหมายว่า ระดับราคาสินค้าและบริการโดยรวมมีราคาสูงขึ้นเมื่อเทียบกับเดือนเดียวกันปีก่อน 2.3% หรือหากเรามีเงินจำนวนเท่าเดิมกับปีที่แล้ว ค่าของเงินที่เราถืออยู่จะด้อยค่าไป 2.3% ซึ่งทำให้ซื้อของได้น้อยลง

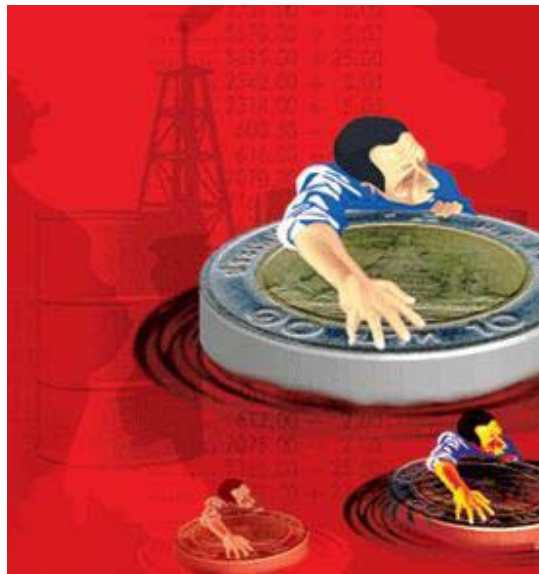


ที่มา: สำนักดัชนีเศรษฐกิจการค้า กระทรวงพาณิชย์

ถ้าเงินเฟ้อสูงขึ้นมาก ๆ จะเกิดอะไรขึ้น?

โดยปกติแล้ว หากเงินเฟ้อสูงขึ้นนิด ๆ หน่อย ๆ (ปกติตามหลักวิชาการคือเงินเฟ้อที่สูงไม่เกิน 5% จะเรียกเงินเฟ้ออย่างอ่อน (Mild inflation)) จะเป็นสิ่งที่ดีที่กระตุ้นเศรษฐกิจได้ เพราะจะช่วยสร้างแรงจูงใจให้ผู้ผลิตมีการลงทุนขยายการผลิต และมีการจ้างงาน ซึ่งทำให้เศรษฐกิจประเทศขยายตัวได้ดี ไม่มีผลเสียต่อเศรษฐกิจ แต่หากเงินเฟ้อสูงขึ้นมาก ๆ และสูงขึ้นเรื่อย ๆ จนยากที่จะคาดเดาได้ว่าเงินเฟ้อจะเป็นเท่าไร (Hyper inflation) จะมีผลเสียต่อระบบเศรษฐกิจ เพราะจะทำให้ผู้ผลิตไม่สามารถวางแผนการผลิตและลงทุนได้ เพราะไม่รู้ว่าจะวัตถุดิบที่จะซื้อเข้ามาราคาจะเป็นเท่าไร จะตั้งราคาสินค้าเท่าไร เพื่อให้ยังมีกำไร ขณะที่ประชาชนซึ่งเป็นผู้บริโภคเองก็ไม่แน่ใจว่าราคาสินค้าจะแพงขึ้นอีกหรือไม่ เงินจำนวนเท่าเดิมที่มีอยู่ในกระเป๋า ก็ด้อยค่าลงไป เพราะค่าของแพงขึ้น ทำให้ซื้อของได้น้อยลง ธุรกิจก็ขายของได้น้อยลง ซึ่งที่สุดแล้วจะทำให้เศรษฐกิจของประเทศแยกลงได้

โดยสรุปคือ ภาวะเงินเฟ้อใช้เพื่อวัดค่าครองชีพของประชาชน ภาวะเงินเฟ้อจะเกิดขึ้นต่อเมื่อราคาสินค้าและบริการโดยทั่วไปสูงขึ้นต่อเนื่อง หากสูงขึ้นแล้วปรับลดลง จะไม่นับว่าเกิดภาวะเงินเฟ้อ ซึ่งเงินเฟ้อในระดับอ่อนๆ จะไม่สร้างความเสียหายต่อระบบเศรษฐกิจ แต่หากเกิดภาวะเงินเฟ้อสูงๆ จะทำให้ค่าของเงินที่เราถืออยู่ด้อยค่าลงไป ทำให้ซื้อของได้น้อยลง ธุรกิจไม่สามารถผลิตหรือลงทุนได้เพราะมีความไม่แน่นอนเรื่องราคาอยู่สูง ซึ่งจะมีผลกระทบทางลบต่อระบบเศรษฐกิจในที่สุด



อ้างอิงจาก : www.price.moc.go.th , www.bot.or.th



เรื่องเก่าเล่าความหลัง

คำอธิบายภาพปก

หอยเป็นสัตว์ที่มึนล้าตัวอ่อนนุ่ม มีเปลือกหุ้มตัวอยู่ภายนอก อันเป็นลักษณะที่ไทยเรียกว่า สัตว์หน้าคว่ำ ส่วนใหญ่อาศัยอยู่ในน้ำเค็ม มีจำนวนน้อยที่อาศัยอยู่ในน้ำจืดและบนบก หอยเป็นสัตว์ที่เปลือกสวยงาม ลักษณะและสีสันสะดุดตาต่อใจสำหรับผู้พบเห็น พวกหอยฝาเดียวสามารถสืบหลานได้รวดเร็ว เพราะส่วนที่เป็นเท้าเจริญดี เฉพาะหอยฝาเดียวทั้งหมดประมาณ ๘๐,๐๐๐ ชนิด หอยสองฝาประมาณ ๑๐,๐๐๐ ชนิด หอยฝาเดียวบางชนิดมีอายุยืนนานอยู่ได้ ๒๐-๓๐ ปี

หอยนับว่าเป็นสัตว์ที่มีประโยชน์มาก นอกจากจะใช้เนื้อเป็นอาหารแล้ว เปลือกหอยยังใช้ประโยชน์ได้หลายอย่าง เช่น ทำเป็นเครื่องประดับ ประติมากรรมเป็นภาชนะต่าง ๆ และทำเป็นของใช้อื่น ๆ หอยบางชนิดมีการเลี้ยงเพื่อทำการผลิตมุก การเลี้ยงหอยในประเทศเรานั้นเลี้ยงเพื่อวัตถุประสงค์ ๒ อย่างคือ เพื่อเป็นอาหารและเพื่อทำการผลิตมุก หอยที่เลี้ยงเป็นอาหารส่วนใหญ่เป็นหอยสองฝา หอยที่นิยมซื้อขายกันเพราะมีเปลือกสวยงาม ได้แก่พวกหอยฝาเดียว ถ้าเราต้องการจะดูหอยที่มีเปลือกสวยงามมักจะไปดูทางภาคใต้ โดยเฉพาะที่จังหวัดภูเก็ต นักสะสมเปลือกหอยมักไปเลือกซื้อเปลือกหอยชนิดต่าง ๆ บางชนิดหาได้ยากจึงทำให้มีราคาสูง หอยบางชนิดมีโทษเช่นกัน เช่น พวกหอยเต้าปูน นักเก็บหอยมักจะต้องระวังตัวเป็นพิเศษ มันจะมีพิษแหลมเล็ก ๆ สามารถทิ่มแทงทำให้รู้สึกเจ็บเหมือนถูกแมลงต่อย ในบางครั้งทำให้เจ็บปวดถึงตายได้ อย่างไรก็ตาม ปัจจุบันนี้ได้มีการซื้อขายเปลือกหอยกันอย่างแพร่หลาย เนื่องจากมีสีสันลวดลายงดงาม บางชนิดผิวของเปลือกยังเป็นมันอีกด้วย

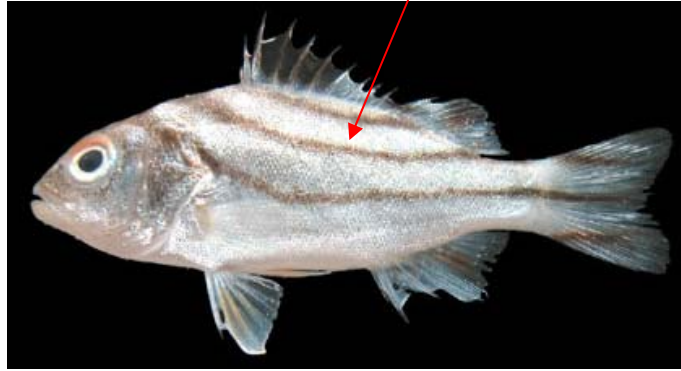
ภาพปกฉบับนี้ เป็นภาพของหอยฝาเดียวชนิดต่าง ๆ ที่มีเปลือกสวยงาม ได้แก่ หอยเบย (cowries) หอยแมลงป่องหรือหอยเล็บมือนาง (spider conch) หอยบันกัลดัม (spindle shell) หอยนมสาว (top shell) หอยวงเวียน (sundial shell) และหอยหมวก (bonnet shell) หอยเหล่านี้มีเปลือกเป็นเงามัน มีลวดลายต่าง ๆ โดยเฉพาะหอยเบยนับว่าเป็นหอยสกุลที่ใหญ่ ขนาดดี สีเด่น และลวดลายสวย เท่าที่รวบรวมจากการเก็บตัวอย่างขณะนั้นพบมากกว่า ๒๐ ชนิด

ปล.ปลาน้ำจืด

คู่มือการจำแนกปลาข้างตะเภาในภาคสนาม

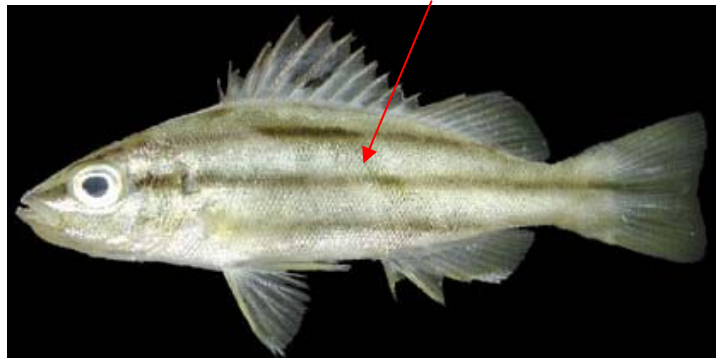
ครอบครัว Terapontidae สกุล *Terapon*

แถบสีน้ำตาลดำ 3-4 แถบ พาดโค้งตามยาวของลำตัว



Terapon jarbua : Jarbus terapon

แถบสีน้ำตาลดำ 4 แถบ พาดเป็นเส้นตรงยาวตามลำตัว

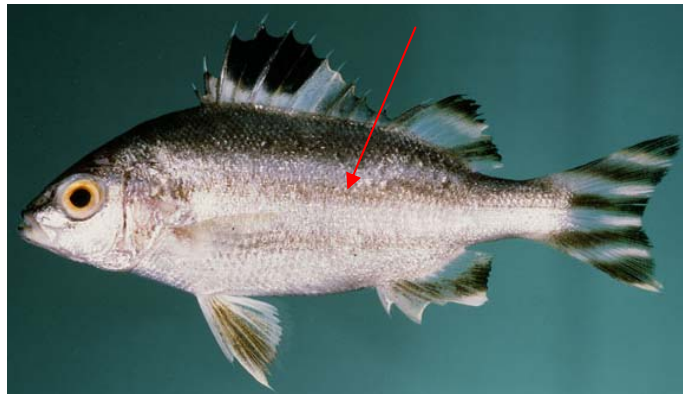


ลำตัวเรียวยาว
กว่าชนิดอื่น



Terapon puta : Smallscaled terapon

แถบสีน้ำตาลดำ 4 แถบ พาดเป็นเส้นตรงยาวตามลำตัว

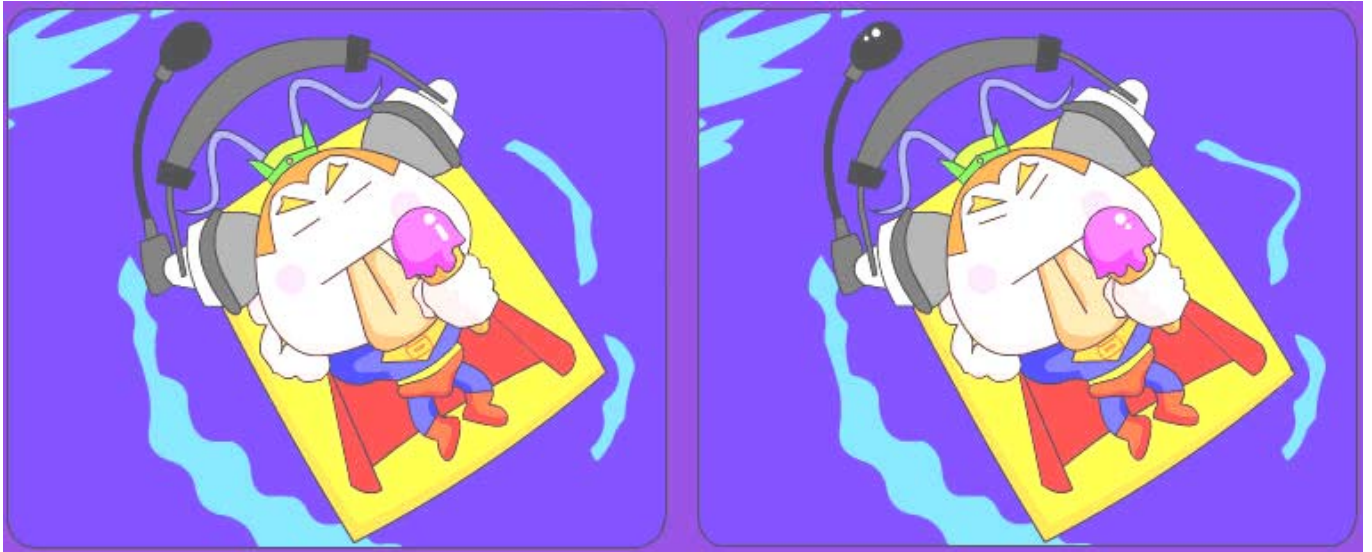


เกล็ดบนลำตัวมี
ขนาดใหญ่กว่า
ชนิดอื่น



Terapon theraps : Largescaled terapon

...ท้าทาย...สมอง...



เป็นเกมส์จับผิดภาพครับ 2 ภาพนี้มีความแตกต่างกัน 5 จุดมีจุดไหนบ้างคุณะครับ

เฉลยปริศนาตัวเลขเดือนมกราคม 2551

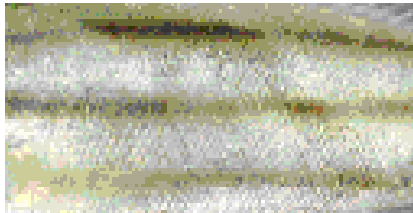
7	3	2	6	8	4	1	5	9
4	8	1	3	5	9	2	7	6
9	6	5	2	7	1	4	8	3
2	7	3	5	9	6	8	4	1
6	5	4	8	1	3	9	2	7
8	1	9	4	2	7	6	3	5
1	4	6	7	3	2	5	9	8
5	2	7	9	6	8	3	1	4
3	9	8	1	4	5	7	6	2

อ่านดีๆ มีรางวัล

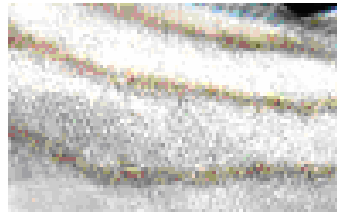
ฉบับนี้เราได้เริ่มรายการใหม่ๆ เพื่อให้เพื่อน พี่ น้องๆ ได้ร่วมสนุกกับเรา ขอเพียงท่านอ่าน “More To It” และตอบคำถามง่าย ๆ

- 1.ให้ท่านยกตัวอย่างผลเสียของสภาวะเงินเฟ้อ
- 2.บอกชื่อวิทยาศาสตร์ของปลาที่มีลักษณะเด่นดังนี้

A



B



กติกา : ตอบคำถามให้ครบ พร้อมระบุชื่อ ที่อยู่ และเบอร์โทรศัพท์ ส่งมาที่ E-mail : mfrdb_moretoit@yahoo.co.th

การพิจารณา : พิจารณาจาก E-mail ที่ตอบถูกทุกข้อ และส่งมาเป็นฉบับแรกของวันที่ 25 กุมภาพันธ์ 2551
และฉบับสุดท้ายก่อนหมดเขต(วันที่ 28 กุมภาพันธ์ 2551)

เกร็ดเล็กเกร็ดน้อยท้ายฉบับสำหรับPCของคุณ

ทิปเล็กๆน้อยๆที่คุณมองข้ามของการใช้เครื่องคอมพิวเตอร์

1. ในขณะที่คุณกำลังจะ Restart เครื่องใหม่ ก่อนที่จะกดปุ่ม OK ให้คุณกด Shift ค้างไว้ จะทำให้คุณ Restart ได้เร็วขึ้น
2. ในบาง Web Site หากคุณกด Ctrl ค้างไว้ และเลื่อน Scroll ที่ Mouse จะทำให้ตัวอักษรของอักษรของ Web Site นั้นใหญ่ขึ้น
3. หากกดปุ่ม Refresh หรือ F5 แล้วยังเป็นข้อมูลเดิม ลองกด Ctrl + F5 รับรองจะได้ข้อมูลที่ใหม่ล่าสุด ข้อมูลที่ใหม่ล่าสุดแน่ๆ
4. คุณสามารถเปิดไฟล์ Tips.txt ขึ้นมาเพื่ออ่านเทคนิคต่างๆ ได้ ซึ่งไฟล์นี้จะอยู่ใน c:\windows ของคุณ
5. ในระหว่างที่คุณกำลังใช้งาน IE อยู่ นั้น สามารถกดปุ่ม F4 เพื่อเป็นการเปิดดู URL List List ในช่อง Address ได้เลย

เฉลยคำตอบฉบับที่แล้ว

1. ทะเลสาบในเขตขั้วโลกหายไปได้อย่างไรในเมื่อน้ำแข็งละลายแทนที่จะมีปริมาณน้ำเพิ่มขึ้น

ตอบ การที่ทะเลสาบบริเวณขั้วโลกลดลงและหายไปนั้นเกิดจาก อุณหภูมิของโลกสูงขึ้นแน่นอนว่าน้ำแข็งก็จะละลาย แต่ ทำไมทะเลสาบที่น้ำในทะเลสาบจะมีปริมาณมากขึ้นกลับลดลงและหายไปนั้นก็เพราะว่าน้ำแข็งที่อยู่บริเวณขั้วโลกนั้นละลายทำให้ดินบริเวณนั้นดูดซับน้ำจากด้านบนลงไปและน้ำในทะเลสาบก็จะมีปริมาณลดลงด้วยเหตุนี้เองจึงทำให้ทะเลสาบบริเวณขั้วโลกมีจำนวนลดลง



รายชื่อผู้โชคดีและตอบคำถามฉบับประจำเดือนได้ถูกต้อง

1. คุณ วีรัตน์ เหลืองทองวัฒนา จาก นครปฐม

2. คุณ อุไรวรรณ มุลาสินน์ จาก กรุงเทพฯ

ขอแสดงความยินดีกับผู้ที่ตอบคำถามได้ถูกต้องด้วยนะครับ และเราจะจัดส่งของรางวัลไปตามที่อยู่ที่ได้ให้ไว้ นะครับ ใครอยากได้ของรางวัลก็ร่วมสนุกในการตอบคำถามกับเราเรื่อยๆ นะครับ

“คุณรู้ไหมว่า”

การปลูกต้นไม้ให้ร่มรื่นจะช่วยลดปริมาณการใช้เครื่องปรับอากาศ ต้นไม้ขนาดใหญ่ 1 ต้น จะสามารถดูดซับความร้อน จากบริเวณรอบต้นไม้เพื่อนำไปสังเคราะห์แสงได้ถึง 12,000 บีทียูต่อชั่วโมง ซึ่งเท่ากับการทำงานของเครื่องปรับอากาศขนาด 1 ตัน จึงทำให้อาคารที่อยู่ใกล้ๆ ต้นไม้ มีอุณหภูมิลดลงด้วย

