



ตุลาคม 2550

E-mail :mfrdb_moretoit@yahoo.co.th

กระดานข่าว

- วิธีและชีวิตแห่งอ่าวไทยตอนใน
- ความรู้เกี่ยวกับองค์กรเครือข่าย

เจ้าประจำ

- บ้านกาแฟ
- ป. ปลายรัฐ
- บ้านเราจะน่าอยู่
- เรื่องเก่า...เล่าความหลัง
- ...ทำทนาย..สมอง ..
- อ่านดี ๆ มีรางวัล



เรื่องโดย อรุณ ร้อยศรี

หากลากเส้นจากชายฝั่งจังหวัดฉะเชิงเทราบริเวณปากแม่น้ำบางปะกง ผ่านจังหวัดสมุทรปราการ ผ่านปากแม่น้ำเจ้าพระยา ที่เขตบางขุนเทียนในกรุงเทพมหานคร ปากแม่น้ำท่าจีนที่อ่าวมาห้ายในจังหวัดสมุทรสาคร ต่อไปยังปากแม่น้ำแม่กลองในจังหวัดสมุทรสงคราม และปากแม่น้ำเพชรบุรี ก่อนจะไปสิ้นสุดที่แหลมผักเบี้ยจังหวัดเพชรบุรี เราก็จะได้พื้นที่ของอ่าวไทยตอนใน หรือที่หลายคนเรียกว่า อ่าว ก ไก่ ก ไก่ คือพยัญชนะตัวแรกของไทย และในระบบนิเวศชายฝั่ง อ่าว ก ไก่ ก็มีความสำคัญเป็นลำดับแรกๆ ในฐานะระบบนิเวศที่มั่งคั่งสมบูรณ์ที่สุดในประเทศ

เรือหางยาวแผดเสียงดังผ่านหน้าเราไป โบพัดดีโกลนกระจายราวน้ำพุในการแสดงชุดพิเศษที่ชาวบ้านเรียกว่าแกลกลอน หรือการเล่นเรือหางยาวบนเลน ลุงเที่ยง ชาวประมงพื้นบ้านแห่งชุมชนคลองโคกนาคกำลังถ่ายทอดภูมิปัญญาท้องถิ่นที่มีวิถีชีวิตผูกพันกับทะเล สีหน้าของลุงบ่งบอกความภาคภูมิใจในการแสดงที่ไม่มีใครเหมือน การขับเรือบนเลนนั้นดูไม่น่าจะทำได้ แต่ผู้คนริมชายฝั่งแถบจังหวัดสมุทรสงครามส่วนใหญ่อาศัยอยู่บนคอนเลนกว้าง จึงต้องฟันฝ่าอุปสรรคธรรมชาติ และบางครั้งก็ต้องนำเรือเล่นผ่านเลนกว่าหนึ่งกิโลเมตร

แพรง คลอง และแม่น้ำเป็นเอกลักษณ์ของสมุทร-สงคราม ซึ่งมีปากแม่น้ำชื่อดังอย่างคอนหอยหลอด ความอุดมสมบูรณ์ที่นี่เริ่มจากตะกอนเล็กๆจำนวน มหาศาล ก่อเกิดเป็นที่ราบมหัศจรรย์บริเวณปากแม่น้ำ ด้วยฝีมือการปั้นแต่งของน้ำและลม

นอกจากปลาตีน สัตว์เลื้อยคลาน และลิงแสมแล้ว แทบไม่มีใครสัญจรผ่านดินเลนที่อ่อนนุ่มและลื่นได้ แม้กระทั่งพืชบกก็ยากจะงอกเงย ทว่าสภาพดังกล่าวเอื้อให้เกิดการแพร่กระจายของป่าชายเลน บ้านริมทะเลหลังแรกของนักบุกเบิกอย่างแสมทะเล จากนั้นลำพูและโกงกางก็งอกตามมาอีกหลายชนิด พืชเหล่านี้ส่งรากระโยงระยาง ทั้งปักและผุดจากโคลนเลน ถักทอและยึดโยงกันอย่างเหนียวแน่นในพื้นที่บริเวณปากอ่าวประหนึ่งจะไม่มีใครพรากจากกัน

ในวันคลื่นแรง ลุงเที่ยงเลือกเดินเรือลัดเลาะแนวป่าชายเลนเพื่อหลบคลื่น แม้จะเสี่ยงต่อการชนพุ่มไม้ แต่ก็ดีกว่าเผชิญคลื่น เพราะแนวป่าชายเลนช่วยชะลอความแรงของคลื่นลมและสร้างแผ่นดินในขณะที่เดียวกัน ลุงพาไปดูบริเวณที่ปลูกป่าโกงกาง ตอนนี้ดินเริ่มแข็งแล้ว อีกหน่อยแผ่นดินก็เกิด ลุงชี้ให้ดูต้นแสมทะเลและต้นลำพูที่กำลังคืบลงสู่ทะเล ระบบรากอันซับซ้อนทำหน้าที่ดักและกรองทำให้เกิดการทับถมของตะกอนและสารอาหารที่ถูกพัดพาลงปากอ่าว องค์ประกอบของธรรมชาติที่เพียบพร้อมเช่นนี้ยากที่สิ่งมีชีวิตจะปฏิเสธได้ ป่าชายเลนจึงเป็นทั้งบ้าน แหล่งอนุบาล และคลังอาหารของสัตว์น้ำน้อยใหญ่ สมาชิกร่วมชายคามีตั้งแต่แพลงก์ตอนพืชและแพลงก์-ตอนสัตว์ ซึ่งเป็นอาหารของสัตว์หน้าดินและปลาต่างๆสายใยอาหารที่เกี่ยวข้องถึงสัตว์ใหญ่ในทะเลลึก

พรรณไม้ชายเลนในอ่าวไทยตอนในมีไม่ต่ำกว่า 40 ชนิด ยิ่งกว่านั้นสมาชิกในบ้านยังแบ่งหน้าที่กันอย่างเป็นระบบตามปัจจัยแวดล้อม อาทิ ความเค็ม ระดับสูงต่ำของน้ำ และความอ่อนนุ่มของดิน สังคมพืชปรับตัวให้อยู่กับความเค็มของน้ำและอิทธิพลน้ำขึ้น-ลงได้โดยเฉพาะต้นโกงกางที่มีรูปทรงเหมือนอกแบบมาให้อยู่ในโคลนเลนโดยเฉพาะ แม้ป่าชายเลนจะมีไม้เนื้อแข็งกว่าป่าดงดิบ แต่ผลที่ได้รับกลับเกินคาด

ป่าชายเลนตั้งอยู่บนพื้นที่เฉาะเฉาะ มีผู้คนเข้าออกไม่แพ้ศูนย์การค้า แต่ละปี ชาวบ้านรอบอ่าวไทยต่างใช้ชิ้นส่วนของป่าชายเลนเป็นต้นทุนการผลิต ไม่ว่าจะเป็นเรือ สะพาน เสา ไม้พาย หลังกา และฝาบ้าน หรือแม้แต่মনยาสูบ ล้วนได้จากป่าชายเลนทั้งสิ้น ที่สำคัญไม่ต้องจ่ายเงิน ไม่ต้องรูดบัตรเครดิต นอกจากนี้

ยังมีรายงานจากห้องปฏิบัติการถึงการค้นพบสารที่เป็นประโยชน์ทางยาจากเปลือก ราก ลำต้น และใบของไม้ชายเลน เช่น โกงกางใบใหญ่ แสมทะเล พังกาหัวสุม-ดอกแดง ฝาคดอกขาว และโปรงแดง สารที่ได้จากไม้เหล่านี้มีคุณสมบัติในการรักษาโรค

พาร์กินสัน ลิวคีเมีย และซันยั้งเซลล์มะเร็ง รวมไปถึงสารที่สามารถฆ่าเชื้อเอชไอวีได้ด้วย ป่าชายเลนอาจเป็นทางออกของการวิจัยทางเภสัชกรรมเพื่อเยียวยาโรคร้ายเหล่านี้ต่อไป

ในอนาคต แต่สำหรับชาวบ้านทั่วไป พืชสมุนไพรแก้ไออย่างต้นเหงือกปลาหมอ นั้นหาง่ายและเป็นที่ยอมรับกันดี บ้านเขายี่สารที่จังหวัดสมุทรสงครามผลิตถ่านจากไม้ชายเลนส่งออกไปขายไกลถึงญี่ปุ่นและสหรัฐอเมริกา

สมัยนั้นเราเผาไม้ป่าธรรมชาติ แต่เดี๋ยวนี้ปลูกเองเพื่อหมุนเวียนป้อนเตาเผา ป้าอีด วย 64 ปี ซึ่งรับมรดกอาชีพเผาถ่านจากบิดาเล่าประสบการณ์ที่เห็นมาแต่เด็ก ชาวบ้านได้ปลูกป่าทดแทนขึ้นด้วยความตระหนักถึงความสำคัญของการจัดการทรัพยากรธรรมชาติที่ยั่งยืน

แม้พื้นที่ป่าชายเลนในอ่าวไทยตอนในจะลดลงจากหลายแสนไร่เหลือเพียงประมาณ 75,000 ไร่ในปัจจุบัน แต่ทุกอณูของผืนป่าแห่งนี้ก็ยังมีอู่มชู ให้ผลผลิต และเป็นจุดเริ่มของวิถีและชีวิตของผู้คนและสัตว์น้ำน้อยใหญ่

อ่านเรื่องราวทั้งหมดอย่างจุใจได้จาก นิตยสารเนชั่นแนล จีโอกราฟฟิก ฉบับภาษาไทย
กันยายน 2550

ความรู้เกี่ยวกับองค์กรเครือข่าย

ความหมายของกลุ่มและเครือข่าย

กลุ่ม หมายถึง บุคคลตั้งแต่สองคนขึ้นไปมารวมกันหรือมาปรึกษาหารือกันในเรื่องใดเรื่องหนึ่ง เพื่อที่จะแก้ไขหรือจัดข้อขัดข้องในเรื่องนั้นๆ หรือปัญหานั้นๆ ให้หมดไป หรือให้บรรลุถึงวัตถุประสงค์ของตนเองที่มีจุดหมายเอาไว้

เครือข่าย (Network) หรือเครือข่ายทางสังคม (Social Network) หมายถึง

1. ตาข่าย (Net) ที่โยงใยถึงกันและพร้อมที่จะ “Work” เมื่อต้องการใช้งาน
2. รูปแบบหนึ่งของการประสานงานของบุคคล กลุ่ม หรือองค์กรหลายองค์กร ที่ต่างก็มีทรัพยากรของตัวเอง มีเป้าหมาย มีวิธีการทำงาน และมีกลุ่มเป้าหมายของตัวเอง บุคคล กลุ่มหรือองค์กรเหล่านี้ได้เข้ามาประสานงานกันอย่างมีระยะเวลาานพอสมควร แม้อาจจะไม่ได้มีกิจกรรมร่วมกันอย่างสม่ำเสมอก็ตาม แต่ก็จะมีการวางรากฐานเอาไว้ เมื่อฝ่ายใดฝ่ายหนึ่งมีความต้องการที่จะขอความช่วยเหลือ หรือขอความร่วมมือจากกลุ่มอื่นๆ เพื่อแก้ปัญหาที่สามารถติดต่อไปได้
3. การเชื่อมโยงหรือระดมเอาความพยายามและการดำเนินงานของฝ่ายต่างๆ เข้าด้วยกันอย่างเป็นระบบและอย่างเป็นรูปธรรม เพื่อปฏิบัติการกิจอย่างใดอย่างหนึ่งร่วมกัน โดยที่แต่ละฝ่ายยังคงปฏิบัติการกิจหลักของตนต่อไปอย่างไม่สูญเสียเอกลักษณ์และปรัชญาของตนเอง การเชื่อมโยงนี้อาจเป็นรูปของการรวมตัวกันแบบหลวมๆ เฉพาะกิจตามความจำเป็น หรืออาจอยู่ในรูปของการจัดองค์กรที่เป็นโครงสร้างของความสัมพันธ์กันอย่างชัดเจน
4. สายใยของความสัมพันธ์ทั้งทางตรงและทางอ้อม ระหว่างบุคคลหนึ่งกับบุคคลอื่นๆ อีกหลายๆ คน
5. ระบบความสัมพันธ์ในสังคมมนุษย์ ที่ว่าด้วยความสัมพันธ์เชิงวัฒนธรรม ความสัมพันธ์เชิงอำนาจ และการแลกเปลี่ยนเรียนรู้
6. ความสัมพันธ์ที่อิงอาศัยที่เป็นไปตามกฎของการไหลเลื่อนไปมาระหว่าง ความไร้ระเบียบกับการจัดระเบียบ และระหว่างการแตกดับกับการเกิดขึ้นใหม่ที่พร้อมจะสานต่อกับสิ่งต่างๆ โดยมุ่งเน้นการสานต่อกับปัจเจกบุคคล กลุ่มและองค์กรเครือข่าย เพื่อเข้ามาสร้างสรรค์คุณค่าใหม่ ความรู้ใหม่ หรือสังคมใหม่อย่างเหมาะสม โดยยึดหลักของความไว้วางใจที่มีต่อกัน ในฐานะที่ทุกกระบวนการเป็นระบบเปิดที่มีการเชื่อมโยงต่อกัน และเพื่อให้เกิดการกระทำตามภารกิจนั้นๆ จนบรรลุเป้าหมายได้อย่างมีประสิทธิภาพ
7. สายใย (Web) ของความสัมพันธ์ทางสังคม มีความเป็นเอกภาพ มีพลังความยึดโยง (cohesive) และการสนับสนุนเกื้อกูลซึ่งกันและกัน
8. การที่คนมาพบปะกัน มาประชุมกัน และทำสิ่งที่เป็นประโยชน์ต่อกัน เพราะมีสิ่งที่ยึดโยงใจระหว่างสมาชิกเข้าด้วยกัน คือสัมพันธ์ภาพของสมาชิกในเครือข่าย โดยบุคคลจำเป็นต้องให้ความสำคัญกับความสัมพันธ์ระหว่างกันบนพื้นฐานของความเท่าเทียมในด้านต่างๆ โดยเฉพาะด้านโอกาสในการสื่อสาร การเข้าถึงแหล่งข้อมูลข่าวสาร และการตัดสินใจในเรื่องต่างๆ ร่วมกัน
9. การเชื่อมต่อระหว่างมนุษย์กับมนุษย์ แล้วขยายผลออกไปเป็นวงกว้างเพื่อให้สังคมเกิดการพัฒนาไปในทิศทางที่ดีขึ้น และในการเชื่อมต่อระหว่างมนุษย์นั้นจะเป็นความสัมพันธ์กลับในเชิงบวก ที่จะส่งผลให้เกิดพลังทวีคูณ (reinforcing) เกิดการขยายผลแบบก้าวกระโดด (quantum leap) เป็นพลังสร้างสรรค์ที่เปลี่ยนคุณภาพอย่างฉับพลัน (emergence) โดยเป้าหมายที่ปรารถนาในการสร้างเครือข่าย คือ การนำเอาจิตวิญญาณที่สร้างสรรค์ของมนุษย์มาถักทอเชื่อมโยงกัน ซึ่งการสร้างเครือข่ายนั้นสามารถพิจารณาได้จากระบบสิ่งมีชีวิต ที่มีความสัมพันธ์ต่อกัน ดังนั้นจะต้องสร้างโอกาสในการเชื่อมโยงเครือข่าย และมีการเรียนรู้อยู่ตลอดเวลา (ลองคิด-ลองดู) โดยเฉพาะอย่างยิ่งระบบการสื่อสารจะต้องเข้ามามีบทบาทที่สำคัญในการสร้างเครือข่าย
10. ความร่วมมือที่เป็นไปได้ทั้งในระบบบุคคล องค์กรและสถาบันอาจมีขอบข่ายและขนาดตั้งแต่เล็กๆ ภายในชุมชนไปจนถึงระดับจังหวัด ภูมิภาค ประเทศและระหว่างประเทศ เป็นสายใยของความสัมพันธ์ทั้งทางตรงและทางอ้อม ระหว่างบุคคล

หนึ่งกับบุคคลอื่นๆ และอีกหลายๆ คน ซึ่งเป็นการมองในมิติของการจัดโครงสร้างทางสังคมที่เอื้อต่อการเสริมสร้างและความสำเร็จตามวัตถุประสงค์และเป้าหมายของกลุ่มคนในสังคมที่มีต่อกัน

11. ชุมชนแห่งสำนึก (conscious community) ที่สมาชิกต่างเป็นส่วนหนึ่งของระบบ โดยรวมที่มีความสัมพันธ์กันอย่างแนบแน่น อาจจะด้วยพื้นฐานของระบบคุณค่าเก่าหรือเป้าประสงค์ใหม่ของการเข้ามาทำงานร่วมกัน ซึ่งมีลักษณะเป็นพลวัตรที่บุคคลและกลุ่มคนต่างมีส่วนร่วมในการทำกิจกรรมที่สนใจร่วมกัน มีความสัมพันธ์และการตัดสินใจร่วมกัน โดยมีพันธะเชื่อมโยงระบบใหญ่บนพื้นฐานแห่งความเป็นอยู่ที่ดีร่วมกัน และมีการติดต่อสื่อสารด้วยการแลกเปลี่ยนเรียนรู้เพื่อให้กลุ่มหรือเครือข่ายมีความยั่งยืน (communication and network)
12. เครื่องมือทางสังคมในรูปแบบของประชาสังคม ที่ผู้คนในสังคมเห็นวิกฤตการณ์หรือสภาพปัญหาในสังคมที่สลับซับซ้อนที่ยากแก่การแก้ไข มีวัตถุประสงค์ร่วมกัน มารวมตัวกันเป็นกลุ่มหรือองค์กร (civic group/organization) ไม่ว่าจะเป็นภาครัฐ ภาคธุรกิจเอกชน หรือภาคสังคม (ประชาชน) ในลักษณะที่เป็นหุ้นส่วนกัน (partnership) เพื่อร่วมกันแก้ปัญหา หรือกระทำการบางอย่างให้บรรลุวัตถุประสงค์ ทั้งนี้ด้วยความรัก ความสมานฉันท์ ความเอื้ออาทรต่อกันภายใต้ระบบการจัดการ โดยมีการเชื่อมโยงเป็นเครือข่ายและประชาคมที่รวมกลุ่มขององค์กรอิสระ สาธารณประโยชน์ ปัจเจกชนและสาธารณชนเข้าด้วยกัน โดยในเครือข่ายประชาคมนั้น กระบวนการเชื่อมประสาน การถ่ายทอดความคิดเห็น ทศนคติ และประสบการณ์ทางการเมืองจะยกระดับ จิตสำนึกของปัจเจกบุคคล จากการเป็นฝ่ายถูกกระทำมาเป็นฝ่ายกระทำต่อสังคม
13. การที่ปัจเจกบุคคล องค์กร หน่วยงานหรือสถาบันใด ได้ตกลงที่จะประสานเชื่อมโยงเข้าหากันภายใต้วัตถุประสงค์ หรือข้อตกลงอย่างใดอย่างหนึ่งร่วมกันอย่างเป็นระบบ โดยมีจุดหมายเพื่อกิจกรรมต่างๆ เช่น การปฏิรูปการศึกษา โดยกลุ่มเครือข่ายนี้ต้องมีการแสดงออกเป็นการลงมือกระทำกิจกรรมร่วมกัน
14. รูปแบบการประสานงานกลุ่มของคนหรือองค์กร ที่สมัครใจแลกเปลี่ยนข้อมูลข่าวสารระหว่างกัน หรือกิจกรรมร่วมกันช่วยเหลือกัน โดยการติดต่อสื่อสารอาจทำได้ทั้งการผ่านศูนย์กลางหรือแม่ข่าย และการติดต่อโดยตรงระหว่างกลุ่ม ซึ่งมีการจัดรูปแบบหรือจัดระเบียบที่ยังคงความอิสระ โดยมีรูปแบบการรวมตัวแบบหลวมๆ ตามความจำเป็น หรือเป็นโครงสร้างที่มีความชัดเจน
15. ความร่วมมือและการเปิดรับของฝ่ายต่างๆ ที่มีข้อตกลงร่วมกันในการ ทำกิจกรรมอย่างใดอย่างหนึ่ง เพื่อให้บรรลุวัตถุประสงค์และเป้าหมายที่กำหนดไว้ ซึ่งข้อกำหนดที่เกิดขึ้นนั้นเป็นความพยายามที่จะระดมทรัพยากร กระบวนการ ความรู้ และวิธีการต่างๆ เพื่อให้ได้มาซึ่งความสำเร็จจากการร่วมมือและการเปิดรับในสิ่งใหม่ในนั้นเสมอ
16. การสร้างสัมพันธ์ภาพทางสังคมในการเรียนรู้ร่วมกัน เพื่อยกระดับแนวคิดและกิจกรรมที่ทำร่วมกันให้เกิดประสิทธิภาพสูงสุดต่อสังคมที่ตนเป็นสมาชิกอยู่ โดยเป็นการเชื่อมโยงสายสัมพันธ์อย่างหลวมๆ ของปัจเจกบุคคล กลุ่ม องค์กรและสถาบัน ซึ่งสมาชิกในเครือข่ายเข้าร่วมกิจกรรมตามความเหมาะสม ภายใต้กฎเกณฑ์หรือเป้าหมายร่วมและมีการปฏิบัติอย่างไม่สูญเสียเอกลักษณ์และปรัชญาของตน รวมทั้งมีการทำงานร่วมกันทั้งในงานเฉพาะหน้า และการประสานผลประโยชน์ที่ขยายวงกว้างออกไป
17. สังคมแห่งกลายณมิตร หรือเครือข่ายสังคมแห่งการเรียนรู้ (learning social networks) โดยเครือข่ายสังคม จะต้องมีความสามารถในการเรียนรู้ได้อย่างต่อเนื่อง หรือมีการขยายแนวคิดกระบวนการออกไปจึงจะสามารถปรับตัวให้อยู่ในดุลยภาพได้
18. ความเป็นอันหนึ่งอันเดียวกันในชุมชนที่กว้างขวาง เพื่อสร้างความสัมพันธ์ทางสังคมที่ยุติธรรม และกาสร้างเครือข่ายที่กว้างขวางมากกว่าในอดีต เพื่อสอดคล้องกับกระบวนการพัฒนาที่ส่งเสริมความเข้มแข็งของชุมชนและเครือข่ายหรือเพื่อรู้เท่าทันการเชื่อมโยงเครือข่ายของเทคโนโลยีสมัยใหม่ที่ไร้พรมแดน

ความแตกต่างระหว่าง “กลุ่ม” กับ “เครือข่าย”

กลุ่ม

เป็นการเชื่อมโยงปัจเจกบุคคลที่มีการรวมตัวกันอย่างใกล้ชิดกว่า มีเอกลักษณ์และปรัชญาการทำงานที่ชัดเจน ประกอบด้วยบุคคลที่มีความคิด ความเชื่อเหมือนกันหรือคล้ายคลึงกัน ผ่านประสบการณ์ต่างๆ ร่วมกัน ในขณะที่เดียวกันก็มีกิจกรรมต่างๆ ที่เหมือนหรือใกล้เคียงกัน มีพันธกิจร่วมกัน และดำเนินการเพื่อให้บรรลุเป้าหมายเดียวกัน

เครือข่าย

เป็นการเชื่อมโยงสายสัมพันธ์อย่างหลวมๆ ของปัจเจกบุคคล กลุ่ม องค์กร และสถาบัน โดยที่สมาชิกในเครือข่ายเข้าร่วมทำกิจกรรมตามความเหมาะสม ภายใต้กฎเกณฑ์หรือเป้าหมายร่วมและมีการปฏิบัติอย่างไม่สูญเสียเอกลักษณ์ และปรัชญาของตนและมีการทำงานร่วมกัน ทั้งงานเฉพาะหน้าและการประสานผลประโยชน์ที่ขยายวงกว้างออกไป

ประกอบด้วยบุคคลที่มีความคิด ความเชื่อเหมือนหรือต่างกันได้ แต่ทุกคน ต่างมุ่งเน้นการดำเนินการเพื่อให้บรรลุเป้าหมายหลักร่วมกัน ในขณะที่เป้าหมายย่อย ของบุคคลหรือกลุ่มบุคคลที่เป็นสมาชิกของเครือข่ายอาจแตกต่างกันไป ซึ่งสามารถพิจารณาได้จากความคิด ความเชื่อ ประสบการณ์ การกระทำ พันธกิจและเป้าหมาย

ประเภทและรูปแบบของเครือข่าย

1. เครือข่ายเชิงพื้นที่ (area)
2. เครือข่ายเชิงประเด็นกิจกรรม (issue)
3. เครือข่ายแบ่งตาม โครงสร้างหน้าที่

1. เครือข่ายเชิงพื้นที่ (area network) หมายถึง การรวมตัวของกลุ่ม องค์กร เครือข่าย ที่อาศัยพื้นที่ดำเนินการเป็นปัจจัยหลักในการทำงานร่วมกันเป็นกระบวนการพัฒนาที่อาศัยกิจกรรมที่เกิดขึ้นในพื้นที่ที่เป็นเป้าหมายนำทางและเป็นการพัฒนาแบบบูรณาการที่ไม่แยกส่วนต่างๆ ออกจากกัน โดยยึดเอาพื้นที่เป็นที่ตั้งแห่งความสำเร็จในการทำงานร่วมกันของทุกฝ่ายลักษณะและโครงสร้างของเครือข่ายเชิงพื้นที่ สามารถจัดได้หลายระดับตามพื้นที่และกิจกรรมที่เกิดขึ้น อาทิ

1) การแบ่งเครือข่ายตามระบบการปกครองของภาครัฐ เช่น

- เครือข่ายระดับหมู่บ้าน ตำบลและอำเภอ เช่น เครือข่ายประชาคม อ.แม่สอด จ.ตาก
- เครือข่ายระดับจังหวัด เช่น เครือข่ายประชาคม จ.น่าน
- เครือข่ายระดับภูมิภาค เช่น เครือข่ายป่าชุมชนภาคเหนือ
- เครือข่ายระดับประเทศ เช่น เครือข่ายสมาพันธ์เกษตรกรแห่งประเทศไทย
- เครือข่ายขององค์กรระหว่างประเทศ เช่น เครือข่ายการพัฒนาของ UNDP เป็นต้น

2) การแบ่งพื้นที่ตามความสำคัญของทรัพยากรธรรมชาติ เช่น

- เครือข่ายลุ่มน้ำปิง
- เครือข่ายอ่าวปัตตานี ฯลฯ

2. เครือข่ายเชิงประเด็นกิจกรรม (issue network) หมายถึง เครือข่ายที่ใช้ประเด็นกิจกรรม หรือสถานการณ์ที่เกิดขึ้นเป็นปัจจัยหลักในการรวมกลุ่มองค์กร โดยมองข้ามมิติในเชิงพื้นที่ มุ่งเน้นการจัดการในประเด็นกิจกรรมนั้นๆ อย่างจริงจัง และพัฒนาให้เกิดความร่วมมือกับภาคีอื่นๆ ที่เกี่ยวข้องกับลักษณะและโครงสร้างของเครือข่ายเชิงประเด็นกิจกรรม สามารถแบ่งได้อย่างมากมายตามประเด็นกิจกรรม และความสนใจที่เกิดขึ้นของฝ่ายต่างๆ ทั้งภาครัฐ เอกชน และภาคประชาชน โดยไม่ยึดติดกับพื้นที่ดำเนินการ แต่ใช้หลักของกิจกรรมที่เกิดขึ้นเป็นตัวกำหนดความเป็นเครือข่าย เช่น

- เครื่องข่ายป่าชุมชน
- เครื่องข่ายภูมิปัญญาชาวบ้าน
- เครื่องข่ายธนาคารหมู่บ้าน
- เครื่องข่ายผู้สูงอายุ
- เครื่องข่ายด้านคุ้มครองผู้บริโภค
- เครื่องข่ายสิ่งแวดล้อม
- เครื่องข่ายปฏิรูปการศึกษา
- เครื่องข่ายสิทธิมนุษยชน
- เครื่องข่ายสุขภาพ ฯลฯ

3. เครื่องข่ายแบ่งตามโครงสร้างหน้าที่ หมายถึง เครื่องข่ายที่เกิดขึ้นโดยอาศัยภารกิจ/กิจกรรม และการก่อตัวของกลุ่มผลประโยชน์ในสังคมเป็นแนวทางในการแบ่งเครื่องข่าย ซึ่งอาจแบ่งเป็นเครื่องข่ายภาครัฐ ภาคประชาชน ภาคธุรกิจเอกชน และภาคองค์กรพัฒนาเอกชน โดยเครื่องข่ายต่างๆ ดังกล่าวมุ่งเน้น การดำเนินการภายใต้กรอบแนวคิด หลักการ วัตถุประสงค์และเป้าหมายหลักของหน่วยงาน หรือโครงสร้างหลักของกลุ่มผลประโยชน์ นั้นๆ ลักษณะและโครงสร้างของเครื่องข่ายประเภทนี้สำหรับสังคมไทยอาจแบ่งกลุ่มผลประโยชน์ได้ 4 ภาคส่วนใหญ่ๆ ได้แก่

- 1) เครื่องข่ายภาครัฐ เช่น เครื่องข่ายสถาบันการศึกษา เครื่องข่ายกรมการพัฒนาชุมชน กระทรวงมหาดไทย เครื่องข่ายองค์กรอิสระของภาครัฐ เช่น สถาบันพระปกเกล้า สภาที่ปรึกษาเศรษฐกิจและสังคมแห่งชาติ เป็นต้น
- 2) เครื่องข่ายภาคธุรกิจเอกชน เช่น สภาหอการค้า สภาอุตสาหกรรม สมาคมผู้ส่งออก เครื่องข่าย SME ฯลฯ
- 3) เครื่องข่ายองค์กรพัฒนาเอกชน เช่น เครื่องข่ายเพื่อนตะวันออก เครื่องข่ายองค์กรพัฒนาเอกชนภาคเหนือ เครื่องข่ายด้านแรงงานสวัสดิการสังคม เครื่องข่ายมูลนิธิ YMCA ฯลฯ
- 4) เครื่องข่ายภาคประชาชน เช่นเครื่องข่ายปราชญ์อีสาน เครื่องข่ายประมงพื้นบ้านเครื่องข่ายสมัชชาคนจน เป็นต้น

องค์ประกอบของเครื่องข่าย

องค์ประกอบที่สำคัญของความเป็นเครื่องข่าย ได้แก่

1. **หน่วยชีวิตหรือสมาชิก** เป็นองค์ประกอบเบื้องต้นของความเป็นเครื่องข่าย ที่สร้างระบบปฏิสัมพันธ์โดยแต่ละหน่วยชีวิตและแต่ละปัจเจกบุคคล จะดำเนินการสานต่อเพื่อหาแนวร่วมในการสร้างสรรค์สิ่งต่างๆ เพื่อให้เกิดการดำรงอยู่ร่วมกันตามหลักธรรมชาติที่ทุกสรรพสิ่งจะต้องพึ่งพาอาศัยและสร้างกระบวนการที่สืบเนื่องเพื่อรักษาความเป็นไปของชีวิต ดังนั้นหน่วยชีวิตหรือสมาชิกในองค์กรนั้น จะเป็นองค์ประกอบหลักที่ก่อให้เกิดความเป็นเครื่องข่าย
2. **จุดมุ่งหมาย** เป็นองค์ประกอบที่สำคัญอีกประการหนึ่ง เพราะหากว่าบุคคล กลุ่ม องค์กร มารวมกันเพียงเพื่อทำกิจกรรมอย่างใดอย่างหนึ่งโดยไร้ความมุ่งมั่นหรือจุดมุ่งหมายร่วมกัน ความสัมพันธ์ดังกล่าวมีอาจกล่าวได้ว่าเป็นเครื่องข่าย เพราะความเป็นเครื่องข่ายจะต้องมีความหมายถึง “การร่วมกันอย่างมีจุดหมาย” เพื่อทำกิจกรรมอย่างใดอย่างหนึ่ง โดยมีวัตถุประสงค์และกระบวนการเพื่อให้บรรลุจุดมุ่งหมายนั้น
3. **การทำหน้าที่อย่างมีจิตสำนึก** การที่แต่ละหน่วยชีวิตหรือการที่แต่ละบุคคลจะมารวมกันนั้น สิ่งที่จะยึดโยงสิ่งต่างๆ เข้าด้วยกัน คือ การทำหน้าที่ต่อกัน และกระทำอย่างมีจิตสำนึก เพราะหากขาดจิตสำนึกต่อส่วนรวมแล้ว กระบวนการนั้นจะเป็นเพียงการจัดตั้งและเรียกร้องผลประโยชน์ตอบแทนเท่านั้น และการที่คนจะมารวมกลุ่มเป็นองค์กรเครื่องข่ายได้นั้น นอกจากจะมีความสนใจหรืออุปนิสัยใจคอที่คล้ายคลึงกันแล้ว บุคคลยังต้องมีจิตสำนึกต่อส่วนรวม กล่าวคือ เมื่อพวกเขาเห็นปัญหาหรือต้องการที่จะพัฒนาและเปลี่ยนแปลงสิ่งใดสิ่งหนึ่ง จิตใจที่มุ่งมั่นซึ่งเป็นปัจจัยภายในของแต่ละบุคคล ย่อมเป็นแรงขับเคลื่อนที่นำไปสู่การคิดวิเคราะห์และการค้นหาวิธี เพื่อแก้ไขปัญหาต่างๆ รวมทั้งแสวงหาแนวร่วมจากเพื่อนร่วมอุดมการณ์ เพื่อสร้างพลังอำนาจในการต่อรองหรือการแลกเปลี่ยนเรียนรู้ระหว่างกัน จนกลายเป็นองค์กรเครื่องข่ายที่ทุกฝ่าย

ต่างก็มีความไว้วางใจต่อกัน ทั้งนี้ เพราะความเป็นเครือข่ายนั้น สามารถที่จะตอบสนองกระบวนการแก้ไขปัญหาได้มากกว่า

4. การมีส่วนร่วมและการแลกเปลี่ยน ในองค์ประกอบของความเป็นเครือข่าย สิ่งหนึ่งที่จะขาดมิได้ก็คือการมีส่วนร่วม การพึ่งพาอาศัยและการแลกเปลี่ยนเรียนรู้ การมีส่วนร่วมในกิจกรรมต่างๆ ของสมาชิกจะเป็นปัจจัยที่หนุนเสริมให้เครือข่ายนั้นมีพลังมากขึ้น เพราะการมีส่วนร่วมจะทำให้สมาชิกมีความรู้สึกรู้ว่า ตนเองเป็นส่วนหนึ่งของเครือข่าย ซึ่งจะช่วยให้ทุกฝ่ายหันหน้าเข้าหากันและพึ่งพากันมากขึ้น นอกจากนี้ ในระบบความสัมพันธ์ของเครือข่าย การแลกเปลี่ยนเรียนรู้ก็มีความสำคัญเป็นอย่างยิ่ง เพราะจะนำไปสู่การให้และการรับ รวมถึงการระดมทรัพยากรเพื่อให้ภารกิจที่เครือข่ายดำเนินการร่วมกันนั้นบรรลุถึงเป้าหมาย การแลกเปลี่ยนเรียนรู้จึงเป็นทั้งแนวคิด กระบวนการและวิธีการของการจัดการเครือข่าย เป็นกระบวนการสร้างข้อมูลอย่างต่อเนื่อง เพราะถ้าไม่มีกระบวนการแลกเปลี่ยนเรียนรู้ร่วมกันที่มาจากการมีส่วนร่วมแล้ว พัฒนาการของเครือข่ายจะเป็นไปอย่างช้าๆ และอาจถดถอยลง ดังนั้น การมีส่วนร่วมและการแลกเปลี่ยนจึงเสมือนกลไกที่เป็นแรงผลักดันให้ความเป็นเครือข่ายดำเนินไปอย่างต่อเนื่อง

5. ระบบความสัมพันธ์และการสื่อสาร ถ้ากล่าวถึงเครือข่ายว่าเป็นความสัมพันธ์ที่โยงใยแล้ว สิ่งที่มีความสำคัญต่อเครือข่าย คือข้อมูลและการสื่อสารระหว่างกัน นับตั้งแต่การสื่อสารระหว่างปัจเจกบุคคลกับปัจเจกบุคคล กลุ่มกับกลุ่ม และระหว่างเครือข่ายกับเครือข่าย รวมทั้งระบบความสัมพันธ์ในการแลกเปลี่ยนเรียนรู้ โดยกระบวนการสื่อสารนั้นจะช่วยให้สมาชิกในเครือข่ายเกิดการรับรู้ เกิดการยอมรับในกระบวนการทำงานและช่วยรักษาสัมพันธ์ภาพที่ดีต่อกัน ความสัมพันธ์ที่เกิดจากการติดต่อสื่อสารอย่างต่อเนื่องเช่นนี้ เป็นองค์ประกอบที่สำคัญของเครือข่าย ถ้าระบบความสัมพันธ์มิได้รับการตอบสนองหรือขาดการติดต่อแล้ว ความเป็นเครือข่ายก็อยู่ในภาวะที่เสื่อมถอย ดังนั้น การพัฒนาระบบเครือข่ายจะต้องยึดหลักการของความสัมพันธ์และการสื่อสารระหว่างกัน โดยมีกิจกรรมและข้อมูลเพื่อให้เกิดความเคลื่อนไหวของเครือข่ายนั้นๆ

ที่มา : เสถียร จิรรังสิมันต์ สำนักส่งเสริมและประสานการมีส่วนร่วมองค์กรเครือข่าย
สำนักงานสภาที่ปรึกษาเศรษฐกิจและสังคมแห่งชาติ



สวัสดี นื่องๆ ปีนี้กำลังเริ่มงานวิจัยใหม่ๆ กันแล้วใช้มั๊ยครับ ปีนี้ได้ข่าวว่ามีการศึกษาทางด้าน “ประชากร” กันเยอะมาก เราลองมาดูแนวคิดของ “GuRU” ท่านอื่นดูดีมั๊ยครับว่าเขามองการศึกษาทางด้านประชากรไว้อย่างไรบ้าง

ดร.นิตยา เลาหะจินดา ม.เกษตรศาสตร์ ท่านเขียนไว้ในหนังสือ “นิเวศวิทยา” ว่าการศึกษาเกี่ยวกับประชากรของสิ่งมีชีวิตทั่วไป มักประกอบด้วยการศึกษาในหัวข้อใหญ่ๆ 3 ข้อคือ

1 การศึกษาโครงสร้างของประชากร (Population Structure) ซึ่งได้แก่การศึกษาเกี่ยวกับขนาด และความหนาแน่นของประชากร การแพร่กระจาย ตลอดจนองค์ประกอบของกลุ่มอายุต่างๆ

2 การศึกษาเกี่ยวกับการเพิ่มประชากร (Population Growth) ได้แก่แบบแผนการเพิ่มประชากร อัตราการเกิด อัตราการตาย ตลอดจนอัตราการรอดของประชากร

3 การศึกษาการเปลี่ยนแปลงขนาดประชากร (Population Fluctuation) ซึ่งประกอบด้วยการศึกษาการเปลี่ยนแปลงที่เกิดขึ้นตามฤดูกาล การเปลี่ยนแปลงที่มีวัฏจักรแน่นอน(cyclic) หรือการเปลี่ยนแปลงของวัฏจักรไม่แน่นอน (random)

การศึกษาโครงสร้างประชากร มีการศึกษาในหลายรูปแบบกล่าวคือ

การศึกษาขนาดและความหนาแน่นของประชากร (Population size and density) การศึกษาขนาดของประชากรมักเน้นการศึกษาจำนวนประชากรต่อหน่วยพื้นที่หรือต่อหน่วยปริมาตร และมีแบบการวัด 2 แบบคือ

1. ค่าความหนาแน่นต่อหน่วยพื้นที่ทั้งหมด (Crude density) หมายถึงจำนวนของสิ่งมีชีวิตต่อพื้นที่สำรวจทั้งหมด

2. ค่าความหนาแน่นต่อหน่วยที่อยู่อาศัย (specific density หรือ ecological density) คำนี้อาจคำนวณยากกว่าเพราะต้องการหาเนื้อที่อยู่อาศัยที่แน่นอน

การประเมินค่าความหนาแน่นของประชากร มีหลายวิธีแตกต่างกัน มีข้อดีข้อเสียแตกต่างกันออกไป ตัวอย่างของวิธีการศึกษาที่ใช้คือ

1. การนับจำนวนโดยตรง (Direct count) วิธีนี้จะใช้ได้กับสิ่งมีชีวิตที่มีการเคลื่อนไหวไม่มากนัก

2. การวางแปลงสุ่มตัวอย่าง (Sample plots หรือ Quadrat sampling method) ใช้ได้กับสิ่งมีชีวิตที่ค่อนข้างอยู่กับที่ การกำหนดขนาดของกรอบตัวอย่างมักจะมีการสำรวจเบื้องต้นก่อนที่จะกำหนดขนาดกรอบตัวอย่าง โดยจะใช้ขนาดกรอบที่เล็กที่สุดที่มีจำนวนสิ่งมีชีวิตคงที่มาใช้

3. การทำเครื่องหมายและจับกลับคืน (Mark-recapture method) วิธีนี้เหมาะกับสัตว์ที่มีการเคลื่อนไหวไปมามาก แต่ต้องคำนึงถึงอุปนิสัยบางประการของสัตว์ที่จะศึกษาด้วย

4. การใช้ดัชนีเกี่ยวข้องกับสัตว์เพื่อใช้ประเมินขนาดประชากร วิธีนี้ถือเป็นการนับทางอ้อม เช่นการนับร่องรอยสัตว์ที่ทิ้งไว้

นอกจากวิธีคำนวณความหนาแน่นของประชากรดังกล่าวแล้ว การศึกษาว่าวิธีการใดเหมาะสม ควรคำนึงถึงลักษณะการแพร่กระจายของประชากรด้วย เนื่องจากมีผลมาถึงการสุ่มตัวอย่าง

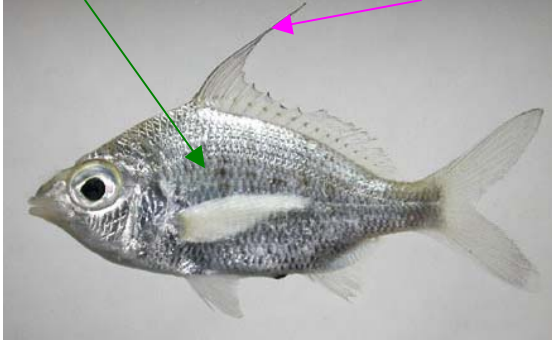
วันนี้คงพอก่อนนะคงฝากไปคิดต่อว่าแล้วที่เราทำอยู่ใช้วิธีแบบใด มีข้อดี ข้อเสียอย่างไร ศึกษาแล้วเราได้อะไร และถ้ามีโอกาสเราอาจได้มานั่งถกกันถึงเรื่องนี้กันอีก....

ปลาหน้ารู้

คู่มือการจำแนกปลาดอกหมากในภาคสนาม

ข้างลำตัวมีจุดเรียงตามขวาง

ที่ครีบหลัง มี Filament ยาว



ชื่อวิทยาศาสตร์ *Gerres filamentosus* Cuvier, 1829

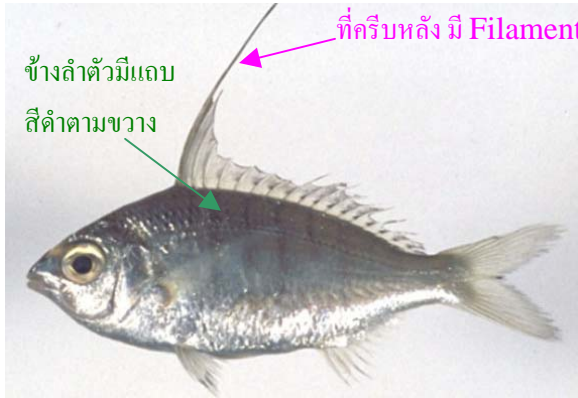
ชื่อสามัญภาษาอังกฤษ Whipfin silverbiddy

ชื่อสามัญภาษาไทย ดอกหมากกระโดง

ความยาวสูงสุด 35.0 เซนติเมตร (TL)

ข้างลำตัวมีแถบ
สีดำตามขวาง

ที่ครีบหลัง มี Filament ยาว



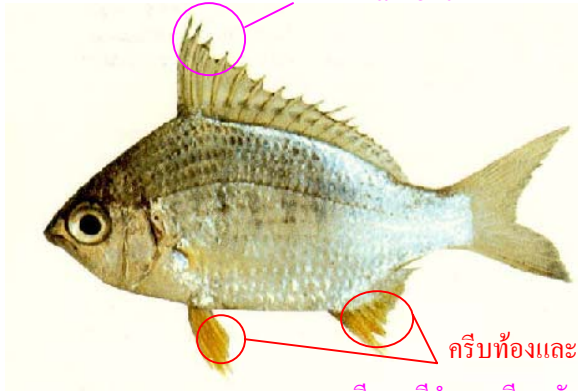
ชื่อวิทยาศาสตร์ *Gerres macracanthus* Bleeker, 1854

ชื่อสามัญภาษาอังกฤษ Threadfin silverbiddy

ชื่อสามัญภาษาไทย ดอกหมาก

ความยาวสูงสุด 30.0 เซนติเมตร (TL)

ไม่มี filament



ชื่อวิทยาศาสตร์ *Gerres erythrourus* Bloch, 1791

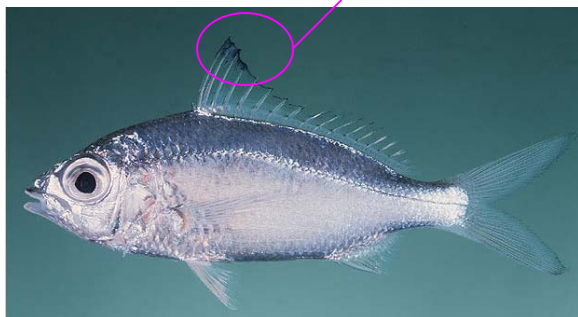
ชื่อสามัญภาษาอังกฤษ Deep-bodied majarra

ชื่อสามัญภาษาไทย ดอกหมากครีบสั้น

ความยาวสูงสุด 30.0 เซนติเมตร (TL)

ครีบท้องและครีบกันสีเหลือง และมีแถบสีขาว

มีแถบสีดำบนครีบหลัง



ชื่อวิทยาศาสตร์ *Gerres oyena* Forsskal, 1775

ชื่อสามัญภาษาอังกฤษ Common silverbiddy

ชื่อสามัญภาษาไทย ดอกหมากกระโดง

ความยาวสูงสุด 30.0 เซนติเมตร (TL)

ลำตัวมีลักษณะขาวเรียว และแบนข้าง

บ้านเราจะน่าอยู่

อย่าคบคนพาล

บันไดขั้นแรก ที่จะก้าวขึ้นไปสู่ความสุขนั้น จะต้องตั้งต้นกันที่ "การไม่คบคนพาล" ให้ได้เสียก่อน เพราะถ้าขั้นนี้ก้าวผิดหรือทำไม่ได้ แม้ว่าจะประกอบเหตุใด ๆ ที่จะทำให้ได้พบความสุข ก็จะไม่พบได้ยาก หรือไม่อาจจะพบได้เลย การไม่คบคนพาล จึงเป็นด่านแรก ที่จะไขประตูไปสู่ความสุข

คนพาล คือ คนชั่ว คนทุจริต คนหากินทางผิดกฎหมาย และผิดศีลธรรม ก่อให้เกิดความเดือดร้อนวุ่นวายทั้งแก่ตนเอง ครอบครัวและสังคมส่วนรวม

คนพาล มีหลักพอสังเกตได้ คือ มักคิดชั่ว พูดชั่ว และทำชั่วอยู่เนืองนิจ แม้ว่าจะไม่รู้ความคิดของคนพาลแต่เราก็อยมจะตัดสินความเป็นพาลของคนได้ ที่การแสดงออกมาทางกายหรือวาจา นอกจากนี้ เรายังสามารถดูลักษณะที่แสดงออกแห่งความเป็นคนพาล หรือคนชั่วอีกประการหนึ่ง คือการชอบคบแต่คนชั่วด้วยกัน

การคบกับคนพาลมีทุกข์ โทษ และภัยมาก ในมงคล ๓๘ คือทางก้าวหน้าของชีวิตนั้น ท่านได้ระบุการไม่คบคนพาล ไว้เป็นอันดับแรก เปรียบเสมือนบันไดขั้นแรกของชีวิต ถ้าก้าวขั้นนี้ผิดพลาด ขั้นอื่น ๆ ก็ย่อมจะต้องพลาดหรือผิดพลาดไป

การคบกับคนพาลนั้น แม้ว่าจะไม่คบถึงสนิทสนมด้วย แต่ก็ย่อมจะเป็นที่ระแวง หรือรังเกียจของคนดี และการได้ใกล้ชิดกับคนพาลนั้นแม้ว่าในระยะแรก ๆ เราจะนึกรังเกียจเขา แต่เมื่อได้เข้าใกล้ชิดกันนานไปใจก็ย่อมจะยินดีในความเป็นพาลนั้นตามลำดับ ตรงกับสุภาษิต (๒๗/๔๐๘) ว่า "คบคนเช่นใด ก็ย่อมเป็นเช่นคนนั้น" และพุทธภาษิต (๒๐/๑๔๒) อีกแห่งหนึ่งว่า "ผู้คบคนเลว ย่อมพลอยเลวลง" เป็นต้น

ดังนั้น สูตรแห่งความสุขข้อแรก และเป็นข้อที่มีความจำเป็นที่สุดยอด ที่จะต้องปฏิบัติให้ได้ คือต้องงดเว้นให้ห่างไกลกับคนพาลให้ได้ ต้องตัดสัมพันธ์ให้ขาดไม่ว่าทางตรงหรือทางอ้อมก็ตาม อย่าได้ทอดไมตรีให้เลย เพราะจะนำแต่อัปมงคลมาให้ ทั้งระยะสั้นและระยะยาว

ที่สำคัญที่สุดยอด ที่ไม่ควรจะมองข้ามไปก็คือ อย่ามัวไปเพ่งมองความพาลของคนอื่นฝ่ายเดียว ให้ระวังใจเราเอง มันจะไปเป็นพาลเสียเอง เมื่อจิตของเรามันเป็นพาลเสียเองแล้ว คนหมดทั้งโลกนี้ก็ไม่มีใครจะช่วยให้

ฉะนั้น จงหมั่นตรวจสอบ หมั่นพิจารณาจิตใจของตนเอง ว่ามีเชื้อสัมมาทิฐิอยู่มากน้อยเพียงใด ? สังเกตได้จากความนิยมที่จิตมันแสดงออก คือถ้าจิตนิยมชมชอบในคนดี ในความดีหรือคนทำดี ก็แสดงว่าจิตมีเชื้อของสัมมาทิฐิควรจะหล่อเลี้ยงเอาไว้

แต่ถ้าจิตเกิดนิยมชมชอบในความชั่วหรือคนชั่ว ก็ให้เร่งระวังว่าเชื่อมีฉันทิฐิ กำลังลุลกลามเข้ามาสู่ใจแล้ว จงรีบกำจัดหรือชำระล้างเสียด้วยพระธรรมโดยเร็วเถิด ชี้นป่ล่อยไว้จะเป็นมรทำลายความสุขเสียเอง โดยที่ไม่มีคนอื่นมาทำให้



เรื่องเก่า...เล่าความหลัง

คำอธิบายภาพปก

เรือตรวจประมง ๑

เรือตรวจประมง ๑ เป็นเรือที่ใช้ในการอนุรักษ์ทรัพยากรทางทะเล และปฏิบัติราชการต่าง ๆ ของกรมประมง เรือลำนี้สร้างโดยบริษัท "อาซูมา (AZUMA)" ประเทศญี่ปุ่น ราคาของเรือเมื่อคิดค่าธรรมเนียมและค่าภาษีด้วยกันแล้วเป็นเงินทั้งสิ้น ๒,๘๕๐,๘๗๖ บาท กรมประมงได้ตรวจรับเรือนี้จากบริษัทอาซูมาเมื่อวันที่ ๒๘ ธันวาคม ๒๕๐๗

เรือตรวจประมง ๑ มีขนาดความยาว ๒๐.๐๐ เมตร กว้าง ๔.๘๐ เมตร ลึก ๒.๓๐ เมตร กินน้ำลึก ๑.๒๐ เมตร ระวางบรรทุก ๔๙.๕๐ ตันกรอส ๑๙.๖๖ ตันเน็ต เครื่องยนต์ที่ใช้เป็นเครื่องยนต์ "คัมมินส์" ทีเซล ๒ เครื่อง ๆ ละ ๓๕๐ แรงม้า มีความเร็วสูงสุด ๑๖ น็อตต่อชั่วโมงและความเร็วมัธยัสต์ ๑๒ น็อตต่อชั่วโมง ถังน้ำมันเชื้อเพลิงจุ ๔.๕๐ ลูกบาศก์เมตร ถังน้ำจืดจุ ๓.๕ ลูกบาศก์เมตร ภายในเรือมีอุปกรณ์ทันสมัยสำหรับใช้ในการปฏิบัติงาน เช่น เรือติดท้ายไฟเบอร์กลาสพร้อมเครื่องยนต์เมอร์คูร์ขนาด ๙.๘ แรงม้า เรดาร์รัศมีทำการไกล ๓๐ ไมล์ เครื่องวัดระดับความลึกของน้ำ เครื่องวัดความเร็วกระแสนลม และเครื่องดำน้ำ เป็นต้น เจ้าหน้าที่ประจำเรือมีทั้งหมดประมาณ ๑๕ คน

งานในหน้าที่ของเรือตรวจประมง ๑ คือ

๑. ตรวจสอบการตั้งเครื่องมือประจำที่ให้เป็นไปตามกฎหมายและระเบียบข้อบังคับ เช่น การตั้งเครื่องมือทำการประมงปักกันทางเดินของสัตว์น้ำ จนไม่มีโอกาสเล็ดลอดออกไปแพร่พันธุ์ หรือตั้งเครื่องมือขวางร่องน้ำทางเดินของเรือพาณิชย์ อันเป็นผลเสียหายแก่เศรษฐกิจของส่วนรวม

๒. ตรวจสอบและปราบปรามการใช้เครื่องมือทำการประมงโดยฝ่าฝืนกฎหมาย เช่น ทำการลากอวนในบริเวณหวงห้ามแถบชายฝั่ง

๓. ตรวจสอบและปราบปรามการทำประมงโดยฝ่าฝืนกฎหมาย เช่น การใช้วัตถุระเบิดและยาเบื่อเมาทำการประมง เป็นต้น

๔. ตรวจสอบและควบคุมไม่ให้ชาวประมงจับปลาในฤดูปลาหามีไข่ และฤดูปลาหามีขนาดเล็กตามประกาศของกระทรวงเกษตร

๕. ตรวจสอบการลักลอบทำการประมงในเขตการประมงไทยของเรือประมงต่างก้าวซึ่งปรากฏว่ามีอยู่ประจำทางชายแดนของประเทศ

๖. ตรวจสอบและสกัดกั้นเรือประมงไทยไม่ให้ล่องลำเข้าไปทำการประมงในน่านน้ำของประเทศอื่น

๗. งานอื่น ๆ ที่กรมประมง กระทรวงเกษตรมอบหมาย เช่น ช่วยเหลือเรือประมงที่ประสบอุบัติเหตุอยู่ในทะเล เป็นต้น

...ท้าทาย...สมอง...



6		5	2	7			3	4
					4			
8					9	7	6	2
		4		1			7	
7	2	3					1	
		9	4			3		6
	3							
4	1			3		9	8	5
	5	7	9	6		1	4	

คุณต้องเติมตัวเลข 1 ถึง 9 ลงในตารางโดยมีเงื่อนไขดังนี้

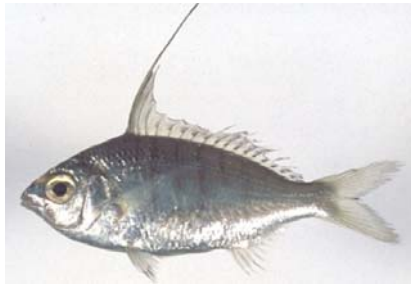
- ในตารางใหญ่ ตัวเลขทุกแถวทั้งแนวนอนและแนวตั้ง ประกอบด้วยตัวเลข 1 ถึง 9 และห้ามซ้ำกัน
 - ทุกตารางย่อย 3 x 3 ใช้ตัวเลข 1 ถึง 9 ที่ไม่ซ้ำกัน
-

อ่านดีๆ มีรางวัล

ฉบับนี้เราได้เริ่มรายการใหม่ๆ เพื่อให้เพื่อน พี่ น้องๆ ได้ร่วมสนุกกับเรา ขอเพียงท่านอ่าน “More To It” และตอบคำถามง่าย ๆ แล้วก็จะลุ้นรับรางวัลได้เลยครับ

1.บอกความแตกต่างระหว่าง “กลุ่ม”และ “เครือข่าย”

2. “**ที่ครีบหลัง มี Filament ยาว**”และ “**ข้างลำตัวมีจุดเรียงตามขวาง**” เป็นลักษณะเด่นของปลาดอกหมากตัวใด



A



B



C

กติกา : ตอบคำถามให้ครบ พร้อมระบุชื่อ ที่อยู่ และเบอร์โทรศัพท์ ส่งมาที่ E-mail : mfrdb_moretoit@yahoo.co.th

การพิจารณา : พิจารณาจาก E-mail ที่ตอบถูกทุกข้อ และส่งมาเป็นฉบับแรกของวันที่ 25 ตุลาคม 2550

และฉบับสุดท้ายก่อนหมดเขต(วันที่ 28 ตุลาคม 2550)

เกร็ดเล็กเกร็ดน้อยท้ายฉบับสำหรับPCของคุณ

ปรับขนาดของถังขยะ recycle bin เพื่อเพิ่มพื้นที่ในการทำงาน

คลิกขวา recycle bin ไป properties

ปรับที่ตรง % จากเดิมมันจะเป็น 20% ก็ปรับเป็น 4 %ของ HDD จะก็สามารถเพิ่มพื้นที่ของ HDD ได้อีก 16%

เลขที่เดียว ^o^



เฉลยคำตอบฉบับที่แล้ว

เดือนพฤษภาคมนี้เริ่มจะเข้าสู่ฤดูฝนกันแล้วนะครับอย่างไรก็ตามดูแลสุขภาพตัวเองให้ดีนะครับ เรา
มาเฉลยคำตอบกับคำถามของฉบับที่แล้วกันจากคำถามที่ถามไปนะครับ จากที่ถามไปในฉบับที่แล้ว

1. หากมีการเจรจาการค้าในกรอบ WTO ได้สำเร็จคาดว่าอัตราภาษีปลาหมึกนำเข้าของประเทศไทยจากที่ % ลดลงเหลือที่ %
2. บอกชื่อวิทยาศาสตร์ของกุ้งต่อไปนี้

A



Penaeus merguensis

B



Penaeus monodon

C



Penaeus latisulcatus

รายชื่อผู้โชคดีและตอบคำถามได้ถูกต้อง

นางสาวศรีวิดา ไชยบุญคิษฐ์ จากสงขลา

ขอแสดงความยินดีกับผู้ที่ตอบคำถามได้ถูกต้องด้วยนะครับ และเราจะจัดส่งของรางวัลไปตามที่อยู่ที่ได้ให้ไว้
นะครับ ใครอยากได้ของรางวัลก็ร่วมสนุกในการตอบคำถามกับเราเรื่อยๆนะครับ

“คุณรู้ไหมว่า”

หญ้าอะไรใหญ่ที่สุด?

ผู้คนส่วนใหญ่คงคิดไม่ถึงว่า ต้นไผ่ จะเป็นพืชในวงศ์เดียวกับต้นหญ้า

ทั่วโลกมีไผ่ประมาณ 1,250 ชนิด มีมากในเขตร้อน

โดยเฉพาะทวีปเอเชีย ต้นไผ่ก็เป็นอาหารของช้างด้วยเหมือนกัน

แล้วใครรู้บ้างว่า คนเราก็กินไผ่เป็นอาหารด้วย

หน่อไม้ไผ่เลย เป็นต้นอ่อนของไผ่ที่คนเรานิยมกินเป็นอาหาร

แล้วหน่อไม้นี้ก็ยังมีมากในฤดูฝน ช่วงนี้ไง (31/8/42)

