



มิถุนายน 2550

E-mail :mfrdb_moretoit@yahoo.co.th

กระดานข่าว

- ➡ ภาวะโลกร้อน
- ➡ อุทยานประวัติศาสตร์ภูพระบาท
- ➡ ตำนานพื้นเมืองเรื่อง “อุสา-บารส”

เจ้าประจำ

- ➡ บ้านกานฟู
- ➡ ป. ปลายน้ำ
- ➡ บ้านเราจะน่าอยู่
- ➡ เรื่องเก่า...เล่าความหลัง
- ➡ ..ท้าทาย..สมอง
- ➡ อ่านดี ๆ มีรางวัล

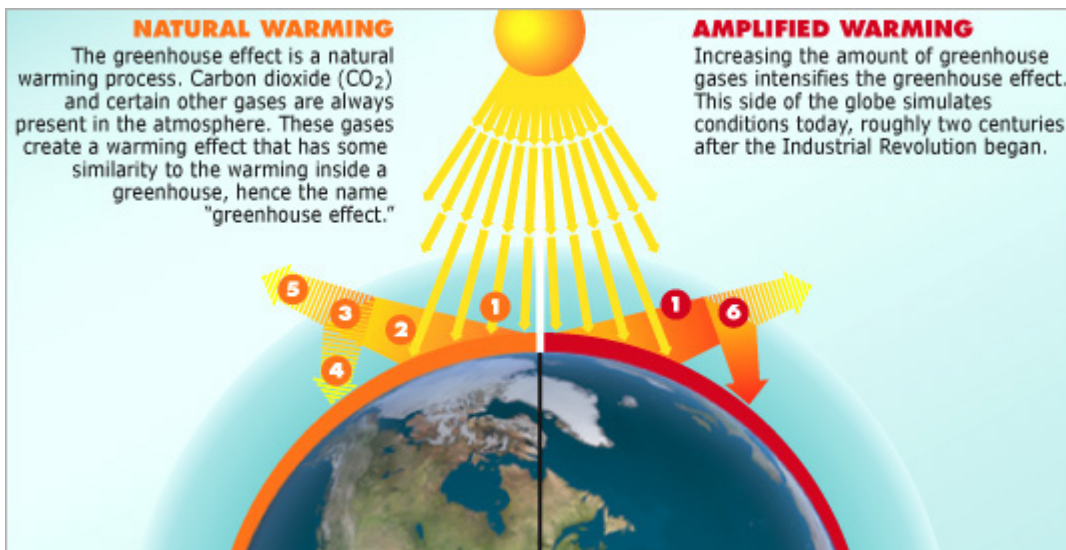
ภาวะโลกร้อน

ภาวะโลกร้อน (Global Warming) หรือ ภาวะ ภูมิอากาศเปลี่ยนแปลง (Climate Change)

เป็นปัญหาใหญ่ของโลกเราในปัจจุบัน คือปรากฏการณ์ที่อุณหภูมิเฉลี่ยของผิวโลกและพื้นมหาสมุทรสูงขึ้น โดยมีก๊าซคาร์บอนไดออกไซด์ และก๊าซเรือนกระจกอื่นๆ เป็นตัวการกักเก็บความร้อนจากแสงอาทิตย์ไว้ไม่ให้คายออกไปสู่อวกาศ

สาเหตุ

สาเหตุหลักของปัญหานี้ มาจาก ก๊าซเรือนกระจก ครึ่ง (Greenhouse gases) ปรากฏการณ์เรือนกระจก มีความสำคัญกับโลก เพราะก๊าซจำพวก คาร์บอนไดออกไซด์ หรือ มีเทน จะกักเก็บความร้อนบางส่วนไว้ในโลก ไม่ให้สะท้อนกลับสู่อวกาศทั้งหมด มิฉะนั้น โลกจะกลายเป็นแบบดวงจันทร์ ที่ตอนกลางคืนหนาวจัด (และตอนกลางวันร้อนจัด เพราะไม่มีบรรยากาศกรองพลังงานจากดวงอาทิตย์) ซึ่งการทำให้โลกอุ่นขึ้นเช่นนี้ คล้ายกับหลักการของเรือนกระจก (ที่ใช้ปลูกพืช) จึงเรียกว่า ปรากฏการณ์เรือนกระจก (Greenhouse Effect)



ภาพจาก Global Warming Exhibition of National Academy of Science (US)

แต่การเพิ่มขึ้นอย่างต่อเนื่องของ CO₂ ที่ออกมาจากโรงงานอุตสาหกรรม รถยนต์ หรือการกระทำใดๆที่เผาเชื้อเพลิงฟอสซิล (เช่นถ่านหิน น้ำมัน ก๊าซธรรมชาติ หรือสารประกอบไฮโดรคาร์บอน) ส่งผลให้ระดับปริมาณ CO₂ ในปัจจุบันสูงเกิน 300 ppm (300 ส่วน ใน ล้านส่วน) เป็นครั้งแรกในรอบกว่า 6 แสนปี

ซึ่งคาร์บอนไดออกไซด์ที่มากขึ้นนี้ ได้เพิ่มการกักเก็บความร้อนไว้ในโลกของเรามากขึ้นเรื่อยๆ จนเกิดเป็น ภาวะโลกร้อน ดังเช่นปัจจุบัน



ผลกระทบ และผลลัพธ์ที่คาดว่าจะตามมา

ต่อสภาพภูมิอากาศ

- สภาพอากาศแปรปรวนมากยิ่งขึ้น
- ความชื้นในอากาศเพิ่มมากขึ้นเนื่องด้วยการระเหยของน้ำที่มากขึ้น
- ความไม่มั่นคงของอุณหภูมิ

ต่อทะเลและมหาสมุทร

- ธารน้ำแข็งและน้ำแข็งตามทั่วโลกละลาย
- น้ำทะเลสูงขึ้น
- อุณหภูมิของน้ำในมหาสมุทรสูงขึ้น
- การเปลี่ยนแปลงสภาวะของน้ำเป็นกรด
- การหยุดไหลของกระแสน้ำอุ่น

“ไม่ใช่เรื่องแปลกที่ภาวะโลกร้อนจะส่งผลให้
ธารน้ำแข็งทั่วโลกและน้ำแข็งขั้วโลกละลาย
แต่ไม่มีใครคาดคิดว่าจะเกิดขึ้นเร็วถึงเพียงนี้”



จากเทือกเขาสูงถึงพืดน้ำแข็งขั้วโลกอันกว้างใหญ่ โลกกำลังสูญเสียน้ำแข็งในอัตราเร็วว่าที่ใครจะคิดว่าเป็นไปได้ กระทั่งนักวิทยาศาสตร์ที่เฝ้าติดตามสถานการณ์น้ำแข็งในซีกโลกมาตั้งแต่ปี 1991 ยังคิดว่าธารน้ำแข็งนี้จะอยู่ได้อีกสองสามปี ไม่แปลกที่ธารน้ำแข็งละลายเพราะไอเสียจากรถยนต์และอุตสาหกรรมที่ทำให้

อากาศร้อนขึ้น แต่ในระยะหลังน้ำแข็งละลายในอัตราเร็วกว่าอุณหภูมิโลกที่พุ่งสูงขึ้นแล้ว นักวิทยาศาสตร์พบว่าธารน้ำแข็งและพืดน้ำแข็งเปราะบางอย่างไม่น่าเชื่อ แทนที่จะค่อยๆ ละลายอย่างสม่ำเสมอเหมือนก้อนน้ำแข็งในฤดูร้อน น้ำแข็งเหล่านี้กลับมีแนวโน้มจะละลายแบบทวีคูณ เมื่อการละลายกระตุ้นให้เกิดการละลายยิ่งขึ้น ทำให้น้ำแข็งหดหายอย่างรวดเร็ว เช่นที่ซีกโลก ธารน้ำแข็งหดตัวเผยให้เห็นหินสีดำซึ่งเร่งการละลายเพราะหินดูดความร้อนจากดวงอาทิตย์ ปฏิกริยาตอบสนองอื่นทำให้น้ำแข็งขนาดใหญ่บนภูเขาละลายก่อนกำหนดที่คาดประมาณไว้ และทำให้พืดน้ำแข็งขั้วโลกเคลื่อนลงสู่ทะเล

ธารน้ำแข็งส่วนใหญ่ในเทือกเขาแอลป์อาจหายไปในศตวรรษนี้ อุทยานแห่งชาติเกลเซียร์อาจเหลือเพียงชื่อภายในปี 2030 ธารน้ำแข็งเล็กๆ ที่กระจายอยู่ทั่วเทือกเขาแอนดิสและหิมาลัยอาจอยู่ได้อีกสองสามทศวรรษเป็นอย่างมาก

แล้วอนาคตของพืดน้ำแข็งขนาดยักษ์ในกรีนแลนด์และแอนตาร์กติกาเล่า ไม่มีใครรู้เพราะสถานการณ์เลวร้ายเกิดขึ้นเร็วจนไม่ทันตั้งตัว เอริก ริกนอต นักวิทยาศาสตร์จากห้องปฏิบัติการขับเคลื่อนไอพ่น หรือเจพีแอล (Jet Propulsion Laboratory; JPL) ขององค์การนาซา ผู้บันทึกอัตราการละลายของน้ำแข็งกรีนแลนด์ที่เพิ่มขึ้นสองเท่าในช่วงสิบปีที่ผ่านมา บอกว่า "ทุกวันนี้เราเห็นสิ่งที่ไม่น่าเป็นไปได้ และเกินจริงเมื่อห้าปีที่แล้ว"

ชะตากรรมของธารน้ำแข็งบนภูเขาหลายถูกพิพากษาแล้ว ถ้าจะให้มีการเล่นสกีในโบลิเวียต่อไป วอลเทอร์ ลา구나 ต้องหาลานน้ำแข็งที่ใหญ่และอยู่สูงกว่านี้ ผู้คนหลายล้านโบลิเวีย เปรู และอินเดีย ที่อาศัยน้ำจากการละลายของธารน้ำแข็งเพื่อการชลประทาน การบริโภค และการผลิตไฟฟ้าพลังน้ำ อาจประสบ



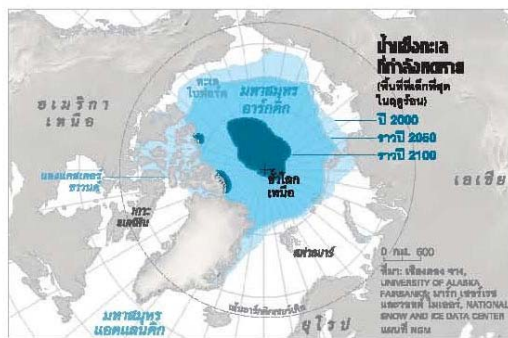
แห่ง

ใน

ปัญหา ขณะเดียวกันถ้าภาวะโลกร้อนยังดำเนินต่อไป ชายฝั่งหลายแห่งอาจจมอยู่ใต้น้ำ หากส่วนที่เปราะบางของแผ่นน้ำแข็งที่ปกคลุมกรีนแลนด์และแอนตาร์กติกาละลาย ระดับทะเลที่เพิ่มขึ้นอาจท่วม

พื้นที่หลายแสนตารางกิโลเมตร อาทิ พื้นที่ส่วนใหญ่ของรัฐฟลอริดา บังกลาเทศ เนเธอร์แลนด์ และทำให้ประชากรหลายสิบล้านคนไร้ที่อยู่

อุณหภูมิที่ทำให้ระดับทะเลเพิ่มขึ้นอย่างรวดเร็วนี้ อยู่ใกล้แค่เอื้อม แต่นักวิทยาศาสตร์หลายคนคิดว่าเรายังมีเวลาจะหยุดวิกฤตการณ์นี้ โดยลดการใช้สิ่งที่สาเหตุทำให้โลกร้อน อย่างถ่านหิน น้ำมัน และแก๊สอย่างจริงจัง แต่นักวิทยาศาสตร์แทบทุกคนแน่ใจว่า หากเราใช้ชีวิตแบบเดิมไปอีก 50 ปี เราจะไม่สามารถย้อนกลับมาแก้ไขอะไรได้อีก



วอลรัสยักษ์ที่มีงาใหญ่ และไขมันหนาตัวนั้นนอนเฝ้าผืนน้ำแข็งที่ถาวรที่ใช้เวลาสะสมนานหลายปี นอกชายฝั่งเกาะแบฟฟิน น้ำแข็งที่ปกคลุมมหาสมุทรอาร์กติกในช่วงฤดูร้อนลดลงมากในช่วง 25 ปีที่ผ่านมา นักพยากรณ์เชื่อว่าหากโลกยังร้อนขึ้นอย่างต่อเนื่อง น้ำแข็งจะหดหายไปเรื่อยๆ

ที่มา : National Geographic เดือนมิถุนายน

อุทยานประวัติศาสตร์ภูพระบาท

อุทยานประวัติศาสตร์ภูพระบาทเป็นชื่อเรียกภูเขาขนาดเล็กลูกหนึ่งที่ตั้งอยู่ในเขตอำเภอบ้านฝาง จังหวัดอุดรธานี โดยอยู่ห่างจากตัวอำเภอมาทิศตะวันตกประมาณ 12 กิโลเมตร ซึ่งมูลเหตุที่เรียกว่า "ภูพระบาท" ก็สืบเนื่องมาจากบนยอดเขาเป็นที่ประดิษฐานของรอยพระบาท(บ้นบก) ซึ่งเป็นที่เคารพของผู้คนในแถบนี้

สภาพทั่วไปของภูพระบาท เป็นภูเขาหินทรายขนาดเล็ก ที่อยู่ในแนวของเทือกเขาภูพาน (ภูพานคำ)ทางทิศตะวันตกของจังหวัดอุดรธานี สำหรับแนวเทือกเขาภูพานนั้นถือได้ว่าเป็นเทือกเขาสำคัญของภาคอีสานเทือกเขาภูพานประกอบด้วยทิวเขาขนาดใหญ่ และภู (เขา) เล็กๆ กระจายกระจายอยู่ในแนวเดียวกัน ซึ่งหนึ่งในภูขนาดเล็กเหล่านี้ก็ได้แก่ "ภูพระบาท" นั่นเอง



พื้นที่ของภูพระบาทในปัจจุบันมีสภาพเป็นป่าเบญจพรรณประกอบด้วยพืชพรรณธรรมชาติโดยเฉพาะไม้เนื้อแข็งหลายประเภท อาทิ ไม้เต็ง ไม้รัง ไม้ประดู่ ไม้ชิงชัน ฯลฯ และด้วยความอุดมสมบูรณ์ไปด้วยทรัพยากรป่าไม้นี้ กรมป่าไม้จึงจัดให้เป็นพื้นที่ป่าสงวนแห่งชาติ มีชื่อว่า "ป่าเขื่อนน้ำ" ซึ่งในปัจจุบันกรมศิลปากรได้ขออนุญาตจากกรมป่าไม้ใช้พื้นที่ป่าจำนวน 3,430 ไร่ ประกาศเป็นเขตอุทยานประวัติศาสตร์ภูพระบาท โดยได้ประกาศขอบเขตโบราณสถานไว้ในราชกิจจานุเบกษา เล่มที่ 98 เมื่อวันที่ 28 เมษายน 2524

ลักษณะพิเศษของสภาพพื้นที่บนภูพระบาทก็คือ บริเวณนี้ปรากฏโขดหินและเพิงหินทรายกระจายอยู่เป็นจำนวนมาก ซึ่งนักธรณีวิทยาสันนิษฐานว่าเกิดขึ้นเองตามธรรมชาติ กล่าวคือเมื่อครั้งอดีตบริเวณนี้ถูกปกคลุมด้วยธารน้ำแข็งขนาดใหญ่ (ในยุค MESOZOIC CRETACEOUS) ต่อมาเมื่อราว 180 ล้านปีมาแล้ว ธารน้ำแข็งเริ่มละลายและเคลื่อนตัวลงมาตามแรงดึงดูดของโลกปรากฏการณ์ดังกล่าวทำให้เกิดการกัดกร่อนอย่างรุนแรงบนเทือกเขาภูพานจนกลายเป็นโขดหินและเพิงผาที่มีรูปร่างงดงามแปลกตา

ครั้นต่อมาในสมัยก่อนประวัติศาสตร์เมื่อราว 2,000-3,000 ปีมาแล้ว (อันเป็นยุคสมัยที่มนุษย์ยังไม่รู้จักใช้ตัวอักษรเพื่อติดต่อสื่อสารกัน) วิถีชีวิตของผู้คนสมัยนั้น ส่วนหนึ่งดำรงชีวิตด้วยการเก็บของป่าและล่าสัตว์เป็นอาหาร เมื่อขึ้นมาพักแรมอยู่โขดหินและเพิงผาธรรมชาติเหล่านี้ก็ได้ใช้เวลาว่างขีดเขียนภาพ เช่น ภาพคน ภาพสัตว์ ภาพฝ่ามือ ตลอดจนภาพลายเส้นสัญลักษณ์ต่างๆ ไว้บนผนังเพิงผาที่ใช้พักอาศัยในครั้งนั้น ทั้งนี้ภาพดังกล่าวอาจมีความหมายสื่อถึงการประกอบพิธีกรรม หรือเป็นการถ่ายทอดเรื่องราวและความคิดบางอย่างเอาไว้ แต่เนื่องจากผู้คนในปัจจุบันไม่สามารถสืบทอด



ความหมายดังกล่าวได้ ภาพเขียนสีบนผนังหินเหล่านี้จึงยังเป็นปริศนาให้ผู้คนในชั้นหลัง ค้นหาความมุ่งหมายเดิมกันต่อไป ล่วงมาสู่สมัยประวัติศาสตร์ (เมื่อมนุษย์เริ่มประดิษฐ์ตัวอักษรสำหรับใช้สื่อความหมายกัน) ในช่วงนั้นมนุษย์เริ่มมีการติดต่อกับกลุ่มชนภายนอกอย่างกว้างขวาง อิทธิพลของศาสนาพุทธและฮินดู ซึ่งมีรากเหง้าเดิมมาจากอินเดียได้แพร่กระจายมายังเอเชียอาคเนย์ และเข้ามาผสมผสานกับความเชื่อพื้นเมืองดั้งเดิม เป็นผลให้ชุมชนในดินแดนของไทยมีพัฒนาการขึ้นอย่างรวดเร็ว อันเป็นที่รู้จักกันในนามของ " วัฒนธรรมแบบทวารวดี " ซึ่งมีอายุอยู่ราวพุทธศตวรรษที่ 14-16 สำหรับพื้นที่ในเขตภูเขาพระบาทนั้น ก็ได้พบหลักฐานกิจกรรมของมนุษย์สมัยวัฒนธรรมทวารวดีอยู่เช่นกัน อาทิ การดัดแปลงโขดหินให้เป็นศาสนสถานโดยมีคติการปักไพบสมาหินขนาดใหญ่ล้อมรอบเอาไว้ นอกจากนี้ร่องรอยของพุทธปฏิมาบางองค์ที่ถ้ำพระก็แสดงถึงอิทธิพลศิลปกรรมสมัยทวารวดีอย่างเด่นชัดอย่างไรก็ดีในราวพุทธศตวรรษที่ 15-18 อิทธิพลของศิลปกรรมแบบเขมร ก็ได้เข้ามามีบทบาทในแถบนี้ด้วย ทั้งนี้เนื่องจากได้พบการสลักหิน เพื่อดัดแปลง



พระพุทธรูปที่บริเวณถ้ำพระให้เป็นรูปพระโพธิสัตว์หรือเทวรูป (ในศาสนาฮินดู) โดยได้สลักส่วนของผ้านุ่งด้วยลวดลายที่งดงามยิ่ง นอกจากนี้ในบริเวณใกล้เคียงกันได้พบไพบสมาขนาดใหญ่ที่มีลวดลายสลักเป็นเรื่องราวจากพระพุทธรูปประวัติและชาดกจากการศึกษาลวดลายของภาพสลักแสดงให้เห็นอย่างชัดเจนว่าเป็นงานในศิลปกรรมแบบเขมร (สมัยเกาะแกร์ราวพุทธศตวรรษที่ 15) ซึ่งหลักฐานเหล่านี้ น่าจะยืนยันการเข้ามาของอิทธิพลวัฒนธรรมแบบเขมรในพื้นที่แถบนี้ได้เป็นอย่างดี

หลังจากช่วงสมัยวัฒนธรรมแบบทวารวดี และเขมร ได้ล่วงเลยผ่านไปพื้นที่บริเวณนี้ไม่ปรากฏหลักฐานชัดเจนว่ามีการประกอบกิจกรรมของมนุษย์สืบต่อมาหรือไม่ จนกระทั่งราวพุทธศตวรรษที่ 22-23 พื้นที่แถบอิวานตอนบนเกือบทั้งหมด (โดยเฉพาะที่อยู่ติดกับลำน้ำโขง) ได้รับอิทธิพลโดยตรงจากวัฒนธรรมลาว (ล้านช้าง) ทั้งนี้รวมถึงบนภูเขาพระบาทด้วย ซึ่งจากการศึกษาพบว่าร่องรอยของงานศิลปกรรมสกุลช่างลาวผู้มีใช้น้อยบนภูเขาพระบาทดังกล่าวที่เห็นได้จากพระพุทธรูปขนาดเล็กบริเวณถ้ำพระเสียง แสดงถึงศิลปะสกุลช่างลาว ส่วนสถาปัตยกรรมในยุคสมัยนี้ก็ได้แก่ เจดีย์ร้าง (อุปโมงค์)

ที่สันนิษฐานว่าแต่เดิมอาจใช้สำหรับประดิษฐานรอยพระพุทธรูปก็เป็นได้ นอกจากนี้ร่องรอยของคติการนับถือรอยพระบาทที่ภูเขาพระบาทและบริเวณใกล้เคียง ก็น่าจะมีความสัมพันธ์กับคัมภีร์อุรังคธาตุ (ซึ่งได้รจนาขึ้นในระยะเดียวกันนี้) ทั้งนี้เนื่องจากพบการกล่าวถึงรอยพระพุทธรูปหลายแห่งในดินแดนแถบนี้ นอกเหนือไปจากเรื่องราวของการสร้างศาสนสถานสำคัญจำนวนมาก (โดยเฉพาะการสร้างพระธาตุพนม) เป็นวรรณกรรมที่สำคัญที่สุดฉบับหนึ่งของอีสาน





นอกจากภูพระบาทจะมีความสัมพันธ์กับคัมภีร์อุรังค
ธาตุแล้ว ผู้คนในท้องถิ่นยังได้นำเอาตำนานพื้นบ้าน นิทานพื้นเมือง
เรื่อง "อุสา-บารส" มาตั้งชื่อและเล่าถึงสถานที่ต่างๆ บนภูพระบาท
เอาไว้ได้อย่างน่าสนใจ ด้วยเหตุนี้เราจึงพบว่าโบราณสถานต่างๆ บน
ภูพระบาทมีชื่อเรียกตามจินตนาการจากนิทานเรื่องอุสา-บารส เป็น
ส่วนใหญ่ อาทิ หอนางอุสา กุ๋นางอุสา บ่อน้ำนางอุสา วัดลูกเขย วัด
พ่อตา คอกม้าท้าวบารส เป็นต้น การเที่ยวชมโบราณสถานบนภูพระ
บาท จึงควรต้องรู้เกี่ยวกับนิทานพื้นบ้าน เรื่อง "อุสา-บารส" เพื่อจะได้

เข้าใจถึงที่มาของชื่อสถานที่ ตลอดจนทราบถึงความเชื่อของชาวบ้าน ซึ่งจะเป็ประโยชน์ต่อการศึกษาคติชนวิทยาของ
ชุมชนแถบนี้ด้วย..

ตำนานพื้นเมืองเรื่อง “อุสา-บารส”

ตำนานพื้นเมืองเรื่อง "อุสา-บารส" นี้ตามหลักฐานกล่าวกันว่า ต้นฉบับโบราณเป็นอักษรธรรม (ไทย-ลาว) จารลงบนใบลานพบที่เมืองปากซัน แขวงเวียงจันทร์ ประเทศลาว ผู้รจนารื่องอุสา-บารส คือ ยาคูโพนสะเม็ก (ยาคูจื๋อหอม) และสามเณรสี่มปอง ด้วยคำสำหรับใช้รจนามีลักษณะเป็นถ้อยคำบรรยายสัมผัสคล้องจองกัน และยังให้ผู้อ่านเกิดอารมณ์ต่าง ๆ ตามไปด้วย การตั้งชื่อโบราณสถานต่าง ๆ บนภูพระบาท เช่น วัดพ้อตา วัดลูกเขย หอนางอุสา อาจมีที่มาดังนี้-ผู้รจนาค้นเคยกับภูพระบาทเป็นอย่างดี จนได้รับแรงบันดาลใจให้รจนาด้านนี้ขึ้น และตั้งชื่อโบราณสถานต่าง ๆ บนภูพระบาทตามท้องเรื่องบันดาลใจ ตั้งชื่อโบราณสถานบนภูพระบาทให้สอดคล้องตาม ท้องเรื่อง ในชั้นหลังรวมทั้งมีการปรับปรุงเนื้อเรื่องบางส่วน ให้นำติดตามยิ่งขึ้น อย่างไรก็ตาม ตำนานอุสาบารสนี้จะขอกกล่าว ครงงานขึ้นในสมัยล้านช้างตอนปลาย หรือต้นรัตนโกสินทร์ ราวพุทธศวรรษที่ ๒๓-๒๔ และได้ถูกคัดแปลงแก้ไขในชั้นหลัง ณ ที่นี้ จะขอกกล่าว อุสา-บารส ตามต้นฉบับเดิม ซึ่งถอดความจากอักษรธรรมมา เป็นคำบรรยายง่าย ๆ สามารถสรุปความได้ดังนี้



ครั้งหนึ่ง มีเมืองใหญ่ตั้งอยู่บริเวณแถบภูพระบาท มีชื่อว่า"เมืองพาน" มีเท้ากพานเป็นเจ้าเมือง ต่อมาพระองค์ได้ไปขอ นางอุสา (เป็นผู้เกิดมาจากคอกบัวบนเทือกเขา และพระฤาษีจินทาผู้เป็นอาจารย์ของเท้ากพานได้นำมาเลี้ยงไว้) มาเป็นราชธิดา



นางอุสาเป็นผู้ มีความงามเป็นเลิศ และมีกลิ่นกายหอมกรุ่นเมื่อเติบโตใหญ่จึงมีเจ้าชายหลายเมือง มาสู่ขอแต่เท้ากพานก็ไม่ยินยอมยกให้ผู้ใด และเกิดความหวงแหน จึงได้สร้างตำหนักเป็นหอสูงไว้บนภูเขา เพื่อให้นางอุสาอยู่อาศัยขณะเรียนวิชากับฤาษีจินทา ผู้เป็นอาจารย์

วันหนึ่ง นางอุสาไปเล่นน้ำที่ลำธารใกล้ตำหนัก นางได้เก็บดอกไม้มาร้อยเป็นมาลัยรูปหงส์ และลอยน้ำไปพร้อมเสียงทวยหาสู่

พวงมาลัยรูปหงส์ ได้ลอยไปถึงเมืองปะโคเวียงจัว ที่มีท้าวบารสเป็นโอรสของเจ้าเมือง ท้าวบารสเก็บพวงมาลัยได้ จึงออกตามหาเจ้าของจนถึงเขตเมืองพาน

ท้าวบารสขี่ม้าจนถึงหินก้อนหนึ่ง ม้าก็ไม่ยอมเดินทางต่อ พระองค์จึงหยุดพักมาไว้ ส่วนบริวารก็แยกไปผูกม้าที่หินอีกก้อนหนึ่ง ท้าวบารสจึงออกเดินเที่ยวป่า จนได้พบนางอุสาที่กำลังอาบน้ำอยู่และรู้ว่าเป็นเจ้าของพวงมาลัย ทั้งคู่เกิดความรักและลักลอบได้เสียกัน โดยที่เท้ากพานไม่ทราบ



(ตำนานบางฉบับ ได้เล่าถึงเหตุการณ์ตอนนี้ว่า ท้าวบารสได้เข้าป่าล่าสัตว์และทำพิธีกรรมบวงสรวงพระไทร พระไทรจึงอุ้มไปสมสู่กับนางอุสาเจ็ดคืน แล้วอุ้มกลับไว้ที่เดิม เมื่อนางอุสาตื่นไม่พบท้าวบารส ก็รำคาญหา นางสามัญญะวิเศษซึ่งเป็นพี่เลี้ยงจึงได้วาดภาพเหล่ากษัตริย์ทั้งหลายให้ดู จนรู้ว่าเป็นท้าวบารส นางอุสาจึงส่งสาส์นรัก ไปถึงท้าวบารส เมื่อท้าวบารสทราบจึงได้เดินทางมาพบและแอบอยู่ในตำหนักกับนางอุสา

ต่อมาท้าวกงพานทราบเรื่องราว ท้าวบารสอยู่กับธิดา ก็ทรงพิโรธจะประหารท้าวบารส แต่เสนาอำมาตย์ห้ามไว้ เนื่องจากเกรงฤทธิ์เดชพระราชบิดาของท้าวบารสผู้ครองเมืองปะโค ท้าวกงพานจึงลิดอุบาย ให้แบ่งขันสร้างวัดให้แล้วเสร็จในหนึ่งคืน โดยนับตั้งแต่ เช้าจนดวประกายพริก (ดาวเพ็ก) ขึ้นผู้ใดสร้างไม่เสร็จ จะต้องถูกตัดเศียร ซึ่งท้าวกงพาน คัดเกณฑ์ไพร่พล จำนวนมากมาสร้างวัด ที่เมืองกงพาน(วัดพ่อตา) ส่วนท้าวบารสมิบริวารเพียงเล็กน้อยที่มาด้วย จึงสร้างได้ช้ากว่า พี่เลี้ยงนางอุสาจึงคิดวิธีช่วย โดยให้ท้าวบารส นำโคมไฟไปแขวนบนยอดไม้ใหญ่ในเวลาดึก ฝ่ายพวกเมืองกงพานมองเห็นคิดว่า ดาวประกายพริกขึ้นแล้วจึงหยุดสร้างวัด ส่วนท้าวบารส จึงได้เร่งสร้างวัดของ

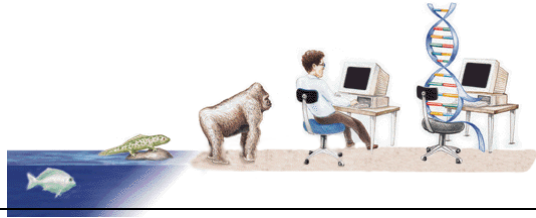


ตนเองจนแล้วเสร็จ เมื่อเป็นดังนี้ท้าวกงพานจึงเป็นฝ่ายแพ้ และถูกตัดเศียรสิ้นชีพไป

ต่อมาท้าวบารสได้พานางอุสากับเมืองปะโค แต่เนื่องจากท้าวบารส มีชชาอยู่แล้ว จึงถูกชชาเหล่านั้นกลั่นแกล้ง โดยไปสมคบกับโหราจารย์ ให้ทำนายว่า ท้าวบารสมิเคราะห์ ต้องออกเดินป่าผู้เดียวเป็นเวลาหนึ่งปี จึงจะพ้นเคราะห์ ท้าวบารสก็ออกเดินป่าถึงนางอุสาไว้ที่เมือง ไว้ที่เมืองปะโค นางอุสาเมื่อถูกทำร้ายและกลั่นแกล้ง จึงหนีกลับเมืองพาน และลี้มเจ็บด้วยความตรอมใจ เมื่อท้าวบารสกลับเมืองและทราบข่าวนี้ ก็รีบเดินทางไปยังเมืองพาน แต่พบว่านางอุสาสิ้นใจแล้ว จึงฝังศพนางไว้ ที่ก้อนหินก้อนหนึ่งส่วนพระองค์ก็ตรอมใจตายตามกันไป เหล่าบริวารจึงฝังศพท้าวบารสไว้เคียงข้างกับศพนางอุสา



ข้อมูล : อุทยานประวัติศาสตร์ภูพระบาท ต.เมืองพาน อ.บ้านฝ้อ จ.อุดรธานี ๔๑๑๖๐



บ้านกาแฟ...

MR. T

สวัสดิ์ครับน้องๆ เดือนนี้จะนำเอาคำที่เขียนไม่ค่อยถูกต้องตามพจนานุกรม ฉบับราชบัณฑิตยสถาน พ.ศ. ๒๕๒๕ ซึ่งได้พบเห็นในตำรับตำรา นิตยสาร และหนังสือต่าง ๆ เท่าที่พอจะนึกได้ จัดพิมพ์ขึ้นเผยแพร่ให้แพร่หลาย ดังนี้

หมวด ค

คำที่ถูกต้อง	มักเขียนเป็น	คำที่ถูกต้อง	มักเขียนเป็น
คาดฟ้า	คายนฟ้า	คารคายน	คารคาด
ดาวคะนอง	ดาวคนอง	คายนคั่น	คายนคั่น
ค่าง	ค่างค์	คูลการค้ำ	คูลย้การค้ำ
คูลอำนาจ	คูลย้ออำนาจ	คีนคีน	คีนคีน
คเียนคายน	คเียนคายน	คเียนคายน	คเียนคายน

หมวด ค

คำที่ถูกต้อง	มักเขียนเป็น	คำที่ถูกต้อง	มักเขียนเป็น
คจิด	คคจิด	คคจเอน	คคจเอน
คคคคคคคค	คคคคคคคค, คคคคคคคค	คคคคคคคค	คคคคคคคค, คคคคคคคค
คคคคคคคค	คคคคคคคค	คคคค (คคคคคคคคคค)	คคคค
คคคคคคคค	คคคคคคคค	คคคคคคคค	คคคคคคคค
คคคคคคคค	คคคคคคคค		

หมวด ค

คำที่ถูกต้อง	มักเขียนเป็น	คำที่ถูกต้อง	มักเขียนเป็น
คคคคคคคค	คคคคคคคค	คคคคคค	คคคคคค
คคคคคคคค	คคคคคคคค		

หมวด ค

คำที่ถูกต้อง	มักเขียนเป็น	คำที่ถูกต้อง	มักเขียนเป็น
คคคคคค	คคคคคค	คคคคคค	คคคคคค
คคคคคค	คคคคคค	คคคคคค	คคคคคค
คคคคคค	คคคคคค	คคคคคค (คคคคคค, คคคคคค)	คคคคคค
คคคคคค (คคคคคค, คคคคคคคค)	คคคคคค	คคคคคค	คคคคคค
คคคคคคคค	คคคคคคคค	คคคคคค	คคคคคค
คำที่ถูกต้อง	มักเขียนเป็น	คำที่ถูกต้อง	มักเขียนเป็น
คคคคคคคคคค	คคคคคคคคคคคค	คคคคคคคค	คคคคคคคค
คคคคคคคค	คคคคคคคค	คคคคคคคค	คคคคคคคค

ทูลกระหม่อม	ทูนกระหม่อม	ทูลเกล้าฯ	ทูนเกล้าฯ
เทเวศร์	เทเวศน์	เท้าความ	ท้าวความ
เทิดทูน	เทอดทูน, เทิดทูล	เทิดพระเกียรติ	เทอดพระเกียรติ
แท็กซี่	แท็กซี่	แทรกแซง	แซกแซง
โทรมหญิง	โซมหญิง		

หมวด ช

คำที่ถูกต้อง	มักเขียนเป็น	คำที่ถูกต้อง	มักเขียนเป็น
ชำระ	ทำรงค์, ชำรงค์	ชุธรรมา	ชุธรรมา
ชุกชี	ชุกชี		

หมวด น

คำที่ถูกต้อง	มักเขียนเป็น	คำที่ถูกต้อง	มักเขียนเป็น
นาถิ	นาถิ	นานับการ	นานับประการ
น้ำมันก๊าด	น้ำมันก๊าด	นิมิต	นิมิตร

หมวด บ

คำที่ถูกต้อง	มักเขียนเป็น	คำที่ถูกต้อง	มักเขียนเป็น
บรรทัด	บันทัด	บรรทุก	บันทุก
บรรลู่	บันลู่	บรรเลง	บันเลง
บด้อก	บด้อก, บดอ	บังสุกุล	บังสุกุล
บังเอิญ	บังเอิน	บันดาล	บรรดาล
บันได	บรรได	บันทึ	บรรทึ
บันเทิง	บรรเทิง	บันดือ	บรรดือ
บางลำพู	บางลำภู	บาดทะยัก	บาดทะยัก, บาทยัก
บาตร	บาต	บาทบงส์	บาทบงส์
บาทหลวง	บาดหลวง	บำเหน็จ	บำเหน็จ, บำเหน็ด
บิณฑบาต	บิณฑบาตร	บิดพลิ้ว	บิดพริ้ว
บุคลาคร	บุคลลาคร	บุคลิก	บุคลลิก
บุคลิกลักษณะ	บุคลลิกลักษณะ	บูรณปฏิสังขรณ์	บูรณะปฏิสังขรณ์
เบญจเพส	เบญจเพศ	แบ่งสันปันส่วน	แบ่งสรรปันส่วน, แบ่งสันปันส่วน

หมวด ป

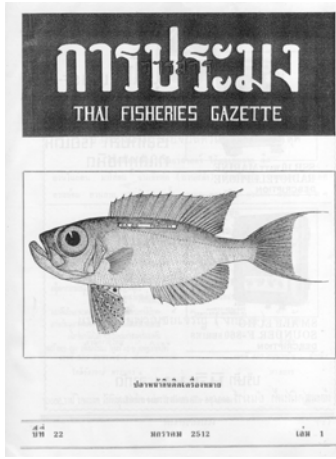
คำที่ถูกต้อง	มักเขียนเป็น	คำที่ถูกต้อง	มักเขียนเป็น
ปฏิสันถาร	ปฏิสันถาน	ปฐมนิเทศ	ปฐมนิเทศก์
ประกายพริก	ประกายพฤกษ์	ประกาศิต	ประกาศิต
ประจัญบาน	ประจันบาน	ประจันห้อง	ประจัญห้อง
ประณต	ประนต	ประณาม (กล่าวร้าย)	ประนาม
ประณีธาน	ประนิธาน	ประณีต	ปราณีต
ประคิดประคอง	ประคิษฐ์ประคอย	ประนีประนอม	ปราณีปรานอม, ปราณีปรานอม, ปราณีประนอม
ประสพการณ์	ประสพการณ์ (พิมพ์คำว่า ประ- พการณ์ พันทิปปรารณาคีแก่เป็น ประสพการณ์ แฮ้อ)	ประสูติ	ประสูต
ประสูติการ (การคลอด)	ประสูติกาล	ประสูติกาล (เวลาที่คลอด)	ประสูติการ
ประหลาด	ปลาด	ปรัมปรา	ปราปรา, ปะราปะรา
ปราณี (เอ็นดู)	ปราณี	ปล้นสะดม	ปล้นสะดมภ์
ปะแล่ม	ปะແหล่ม	เปอร์เซ็นต์	เปอร์เซนต์
ไพบรณีย์บัตร	ไพบรณีย์บัตร	ไพบรณีย์ภัณฑ์	ไพบรณีย์ภัณฑ์

หมวด ผ

คำที่ถูกต้อง	มักเขียนเป็น	คำที่ถูกต้อง	มักเขียนเป็น
ผดุง	ผะดุง	ผัดเปลี่ยน	ผัดเปลี่ยน
ผัดผ้า	ผัดผ้า	ผัดแวร	ผัดแวร
ผอบ	ผะอบ	ผัดพ่อน	ผัดพ่อน
ผัดวันประกันพรุ่ง	ผัดวันประกันพรุ่ง	ผัดเวลา	ผัดเวลา
ผัดศาล	ผัดศาล	ผัดหน้	ผัดหน้
ผาสุก	ผาสุข	ผุดลุกผุดนั่ง	ผุดลุกผุดนั่ง
ผูกพัน	ผูกพันซ์	ผอเรือ	ผลอเรือ
ผอญู	ผะเอิญ, เผอิน	แผ่ชาน	แผ่สร้าน
แผนการ	แผนการณ้		

ที่มา อ่านอย่างไร และเขียนอย่างไร ฉบับราชบัณฑิตยสถาน

<http://www.royin.go.th/>



เรื่องเก่า...เล่าความหลัง

คำอธิบายภาพปก

ภาพปกของ “วารสารการประมง” ฉบับปีใหม่นี้ แสดงภาพปลาหน้าดินชนิดเครื่องหมาย ปลาชนิดนี้ คือปลาตาโต มีชื่อทางวิทยาศาสตร์ว่า *Priacanthus tayenus* เป็นปลาหน้าดินที่มีคุณค่าทางเศรษฐกิจชนิดหนึ่งในบรรดาปลาหน้าดินจำนวนหลายร้อยชนิดในอ่าวไทย

หน่วยงานอนุรักษ์ปลาหน้าดิน กองสำรวจและค้นคว้า กรมประมง ได้ริเริ่มงานศึกษาค้นคว้าเกี่ยวกับปลาหน้าดินที่มีชีวิตมาตั้งแต่เดือนพฤษภาคม พ.ศ. ๒๕๐๙ ทั้งนี้โดยมีวัตถุประสงค์ที่จะศึกษาชีวประวัติเบื้องต้นเฉพาะของปลาหน้าดินชนิดที่มีคุณค่าทางเศรษฐกิจเท่านั้นก่อน อาทิเช่น การอพยพย้ายถิ่น การเจริญเติบโต การประปนของสต็อก เป็นต้น ซึ่งผลการวิเคราะห์และวิจัยของข้อมูลดังกล่าวนี้ จะเป็นประโยชน์อย่างยิ่งเกี่ยวกับงานด้านอนุรักษ์ทรัพยากรของปลา

ตั้งแต่ได้เริ่มโครงการดังกล่าว หน่วยงานอนุรักษ์ปลาหน้าดิน กองสำรวจและค้นคว้าได้ดำเนินการศึกษาค้นคว้าเกี่ยวกับปลาหน้าดินที่มีคุณค่าทางเศรษฐกิจทั้งหมดเป็นจำนวน ๘ ชนิด คือ ปลาทรายแดง ๕ ชนิด ปลาทรายขาว ๑ ชนิด ปลาตาโต ๑ ชนิด และปลากะพงแดง ๑ ชนิด รวมปลาชนิดเครื่องหมายที่ปล่อยลงทะเลทั้งสิ้นประมาณ ๑๐,๐๐๐ ตัว เครื่องหมายที่ใช้ติดปลาหน้าดินนี้เป็นเครื่องหมายแบบบลกสร ทำด้วยพลาสติกแผ่นบาง ๆ ขนาดกว้าง ๒ มม. ยาว ๖ มม. มีบลกสรทำด้วยพลาสติกสีขาวรูปคล้ายชะนิกเสียบติดอยู่ที่ปลายอีกข้างหนึ่ง ส่วนด้านบนของแผ่นพลาสติกมีหมายเลขลำดับและตัวอักษรเขียนด้วยหมึกดำ “กรมประมง” หัวบลกสรฝังอยู่ในเนื้อปลาบริเวณใต้ครีบสันหลัง ส่วนปลายอีกด้านหนึ่งของแผ่นพลาสติกจะติดห้อยอยู่ที่ตัวปลาดังปรากฏในภาพหน้าปก สีของเครื่องหมายที่ใช้มีสีแดง ส้มเหลือง และสีเขียว

เพื่อที่จะให้การปฏิบัติงานได้ผลตามจุดหมาย จึงจำเป็นที่กรมประมงจะต้องได้รับปลาหน้าดินที่ติดเครื่องหมายมากที่สุดที่จะทำได้ ดังนั้นกรมประมงจึงได้ตั้งเงินรางวัลให้แก่ผู้ที่จับปลาหน้าดินติดเครื่องหมายได้ และส่งคืนให้กรมประมงตัวละ ๒๐ บาท โดยมีเงื่อนไขว่าผู้ที่ได้รับเงินรางวัลดังกล่าวจะต้องแจ้งแหล่งที่จับ ความลึกของน้ำที่ทำการประมง เครื่องมือที่ใช้ทำการประมง พร้อมทั้งส่งตัวปลาติดเครื่องหมายที่จับได้และเครื่องหมายให้กรมประมงด้วย ในกรณีที่ส่งได้เฉพาะเครื่องหมายเท่านั้น ผู้ที่จะได้รับเงินรางวัลจะต้องแจ้งขนาดของปลา (ความยาวและน้ำหนัก) ไปด้วย ในปัจจุบันนี้ หน่วยงานอนุรักษ์ปลาหน้าดินได้รับปลาหน้าดินที่ติดเครื่องหมายคืนมาในอัตราที่ต่ำมาก จึงหวังเป็นอย่างยิ่งว่าในอนาคต คงจะได้รับความร่วมมือจากพี่น้องชาวประมงและผู้ประสบพบเห็นนำปลาที่ติดเครื่องหมายคืนมามากกว่าในปัจจุบัน โครงการนี้จะบรรลุผลสำเร็จได้ก็ต่ออาศัยความร่วมมือจากพี่น้องชาวประมงและผู้ประกอบกิจการแปปลาเป็นสำคัญ กรมประมงขอเรียนขอความร่วมมือมา ณ โอกาสนี้ด้วย.

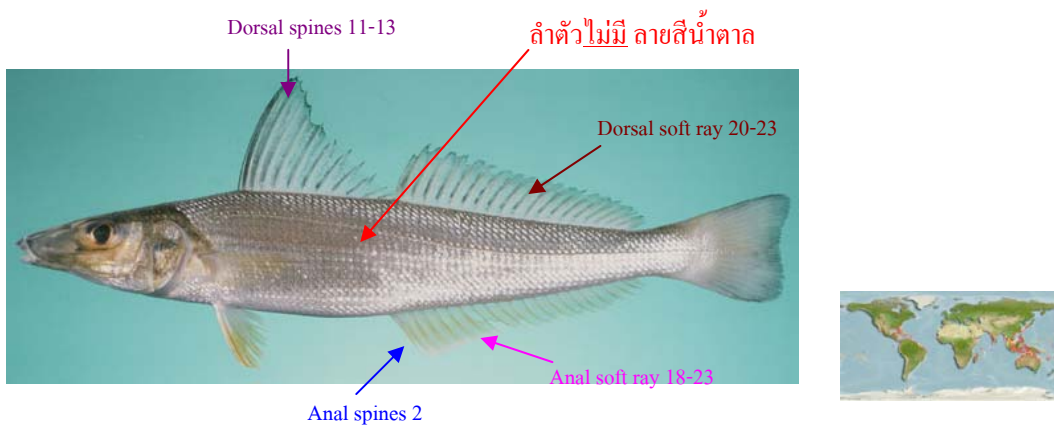
ภาพเขียนโดย นายพิศิษฐ์ งามงด

ปล.ปลาน้ำจืด

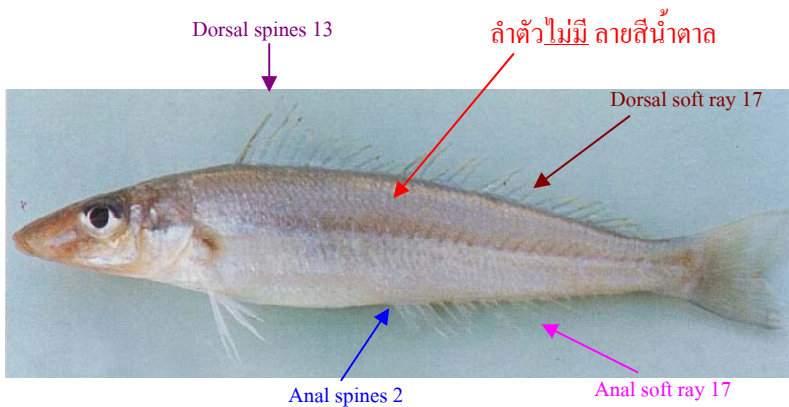
คู่มือการจำแนกปลาเห็ดโคนในภาคสนาม



Sillago aeolus Jordan & Evermann, 1902 เห็ดโคนจุด, ซ่อนทราย Oriental sillago



Sillago sihama (Forsskal, 1775) เห็ดโคน, ซ่อนทรายแก้ว Silver sillago



Sillago ingenuua Mckay, 1985 เห็ดโคนทราย Bay sillago

บ้านเราจะน่าอยู่

คำถามเชิงจริยธรรม

ปจฉา : ถ้าหากว่าท่านมีเวลาอยู่บนโลกนี้อีกเพียง 3 เดือน ไม่ทราบว่าคุณจะใช้เวลาที่เหลืออยู่ทำอะไรบ้าง

วิสนา : การใช้ชีวิตประจำวัน ผมจะทำให้เหมือนเป็นปกติ คือ เคยใช้ชีวิตอย่างไรก็ทำอย่างนั้น เพียงแต่ว่า จะเร่งทำบุญกุศลมากเป็นพิเศษ ยกตัวอย่างเช่น ถ้าหากผมทราบว่า อีก 3 เดือนข้างหน้า จะมีรังสีนิวเคลียร์ (ซึ่งเกิดจากการยิงนิวเคลียร์เข้าถล่มกันหลายลูกระหว่างกลุ่มประเทศที่ขัดแย้งกัน) แผ่เข้ามาปกคลุมประเทศไทย ซึ่งนักวิทยาศาสตร์ได้วิเคราะห์แล้วว่า ถ้าแผ่เข้ามาถึงประเทศไทย คนและสัตว์จะไม่สามารถหายใจได้ นอกจากนั้น แม่น้ำ ลำธารต่าง ๆ ที่เป็นวัตถุดิบในการผลิตน้ำประปาจะต้องถูกเจือปนด้วยสารพิษ สรุปว่าทั้งน้ำทั้งอาหารถูกเจือด้วยสารกัมมันตภาพรังสี ทำให้คนอดอาหารตายเป็นจำนวนมาก ผู้คนจำต้องหลบอยู่แต่ในที่พิศ เพราะไม่สามารถทนสูด หรือสัมผัสกับกัมมันตภาพรังสีได้ ผลดีที่ได้รับก็คือจะทำให้ผมเป็นคนธรรมะธรรมโมมากขึ้น เพราะด้วยความกลัวตาย (คนเรานี้ พอรู้ตัวว่าไม่มีทางรอด ต้องตายแน่ ๆ มักจะทำตัวดีเสมอ บางคนมาสำนักผิดตอนใกล้ตาย) ส่วนทำให้ผมมีธรรมะมากขึ้น ยิ่งไงนะหรือ ก็คือว่า จากที่ไม่เคยสวดมนต์นั่งสมาธิ ก็จะต้องทำทั้งสองอย่าง เพราะไม่มีทางเลือก ต้องหาที่พึ่งทางใจ เพราะมองไปนอกหน้าต่าง เห็นศพคนตายเกลื่อนเพราะพิษกัมมันตภาพรังสีไม่ไหว

หลังจากนั้นผมก็จะโทรติดต่อญาติพี่น้อง เพื่อนฝูง คนรู้จักทั้งหลายว่า ถ้าเราต้องตายกันหมดขอให้เราเป็นมิตรที่ดีต่อกันตลอดไป ถึงตัวตายแต่ใจใกล้ ชาตินี้เราจะต้องพรากจากกัน

และระหว่าง 3 เดือนนี้ ผมก็จะทยอยนำทรัพย์สินทั้งหมดที่ผมหามาได้ออกไปทำบุญให้หมด (หลังจากได้ตกลงกับญาติพี่น้องแล้ว) แต่เราจะกักไว้ส่วนหนึ่งไม่ให้ญาติพี่น้องรู้ เพราะถ้าญาติทราบ ก็จะไม่ยอมให้เราทำบุญหมด (เพราะญาติของเราก็ยังมีควมโลภอยู่)

แล้วผมก็จะกลับมาปฏิบัติธรรม และบวชที่วัดใน 1 เดือนสุดท้าย เพื่อขอตายในผ้าเหลืองต่อไป

นิทานเรื่องนี้สอนให้รู้ว่า : เราอาจตายได้ทุกเมื่อ โดยไม่คาดฝันมาก่อน เพราะฉะนั้นจงเร่งทำความดีก่อนตายเทอญ

ที่มา: <http://members.thai.net/mymind/>

...ท้าทาย...สมอง...

	2		6			1	5	3
3	7	6						
			1		2	7	9	
				3	8			
	4	8	3	2	9		1	7
9				8		2		
2				5		4		

คุณต้องเติมตัวเลข 1 ถึง 9 ลงในตารางโดยมีเงื่อนไขดังนี้

- ในตารางใหญ่ ตัวเลขทุกแถวทั้งแนวนอนและแนวตั้ง ประกอบด้วยตัวเลข 1 ถึง 9 และห้ามซ้ำกัน
- ทุกตารางย่อย 3 x 3 ใช้ตัวเลข 1 ถึง 9 ที่ไม่ซ้ำกัน

เฉลย ทำทายสมองฉบับเดือนพฤษภาคม 2550

	8			2		3
4		3				5
9				4		
			2			1
					7	
1		3				8

?



อ่านดี ๆ มีรางวัล

ฉบับนี้เราได้เริ่มรายการใหม่ๆ เพื่อให้เพื่อน พี่ น้องๆ ได้ร่วมสนุกกับเรา ขอเพียงท่านอ่าน “More To It” และตอบคำถามง่าย ๆ

1. ชื่อสถานที่บน “ภูพระบาท” ตั้งตามตำนานพื้นบ้านเรื่องอะไร
2. ในรูปภาพต่อไปนี้ปลาตัวไหนคือปลาเห็น โคนทราย

A



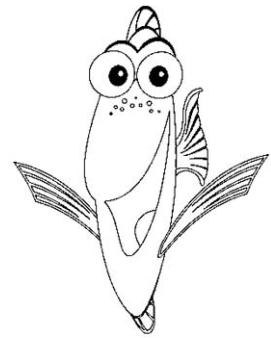
B



C



ร่วมสนุกกับเรา
กับคำถามง่ายๆ
ของรางวัลรอ
ท่านอยู่



กติกา : ตอบคำถามให้ครบ พร้อมระบุชื่อ ที่อยู่ และเบอร์โทรศัพท์ ส่งมาที่ [E-mail :mfrdb_moretoit@yahoo.co.th](mailto:mfrdb_moretoit@yahoo.co.th)

การพิจารณา : พิจารณาจาก E-mail ที่ตอบถูกทุกข้อ และส่งมาเป็นฉบับแรกของวันที่ 25 มิถุนายน 2550
และฉบับสุดท้ายก่อนหมดเขต(วันที่ 28 มิถุนายน 2550)

เกร็ดเล็กเกร็ดน้อยท้ายฉบับสำหรับPCของคุณ

จัดการให้ cpu ทำงานเต็มประสิทธิภาพ

winXP ได้มีลูกเล่นที่ช่วยในการควบคุมการทำงานของ cpu ให้มีประสิทธิภาพในการทำงานให้ดีขึ้น

- start / Run แล้วพิมพ์ regedit
- HKEY_LOCAL_MACHINE\ SYSTEM\CurrentControlSet\ Service\P3\ Parameters
- คลิกขวาที่ Parameters เลือก new>key
- พิมพ์ชื่อว่า HackFlags แล้วปรับค่าเป็น 1 ก็กด ok



เฉลยคำตอบฉบับที่แล้ว

เดือนพฤษภาคมนี้เริ่มจะเข้าฤดูฝนกันแล้วนะครับอย่างไรก็ตามดูแลสุขภาพตัวเองให้ดีนะครับ เรา มาเฉลยคำตอบกับคำถามของฉบับที่แล้วกันจากคำถามที่ถามไปนะครับ จากที่ถามไปในฉบับที่แล้ว

1. “พุน้ำครึบน้ำเงิน” ถูกเลี้ยงเพื่อไปทำเป็นอาหารประเภทใด

คำตอบ อาหารประเภท **ซูชิ และ สเต็ก**

2. CPUE ที่ได้จากการสำรวจตามโครงการ “อาสา” มีค่าเท่ากับเท่าใด

คำตอบ 428 กิโลกรัมต่อการลากอวน 1 ชั่วโมง

3. ให้ออกลักษณะเด่นและชื่อวิทยาศาสตร์ของปลาทั้ง3ภาพนี้

คำตอบ **A.** ลักษณะเด่น - ด้านท้อง ด้านข้างลำตัวและด้านหลัง ไม่มีหนาม

ชื่อวิทยาศาสตร์ *Lagocephalus inermis*



B. ลักษณะเด่น - มีหนามปกคลุมตั้งแต่ส่วนหลังของคอดังคอดหาง

ชื่อวิทยาศาสตร์ *Lagocephalus lunaris*



C. ลักษณะเด่น - มีหนามปกคลุมตั้งแต่ส่วนหัวจนถึงหน้าครีบอกหลัง

ชื่อวิทยาศาสตร์ *Lagocephalus spadiceus*



รายชื่อผู้โชคดีและตอบคำถามได้ถูกต้อง

1. คุณ พนิดา ชาลี จาก ภูเก็ต
2. คุณ อุไรวรรณ มุลาสินน์ จาก กรุงเทพฯ

ขอแสดงความยินดีกับผู้ที่ตอบคำถามได้ถูกต้องด้วยนะครับ และเราจะจัดส่งของรางวัลไปตามที่อยู่ที่ได้ให้ไว้ นะครับ ใครอยากได้ของรางวัลก็ร่วมสนุกในการตอบคำถามกับเราเรื่อยๆนะครับ

“คุณรู้ไหมว่า”

จุดลामรามเทพ (ในภาพ) คือเทพรักษาพระบรมธาตุจังหวัด

นครศรีธรรมราชสององค์ คือ **ท้าวขัตตุลามา** และ **ท้าวรามเทพ**

ปัจจุบันได้รับความนิยมกันอย่างกว้างขวาง ในรูปของ**วัตถุมงคล**

