



สมเด็จพระพี่นางฯ จะประทับในใจ ปวงชนชาวไทยตลอดไป



More to it

มีนาคม 2551

E-mail:mfrdb_moretoit@yahoo.co.th

กระดานข่าว

- ▶ อบายมุข.....ที่ดูกกฎหมาย
- ▶ "ปลาชึกเกอร์" ตัวทำลายระบบนิเวศน์

เจ้าประจำ

- ▶ บ้านกาแฟ
- ▶ เรื่องเก่า..เล่าความหลัง
- ▶ ป.ปลา นารี
- ▶ ธรรมกับชีวิต
- ▶ อ่านดี ๆ มีรางวัล

อบายมุข.....ที่ถูกต้องกฎหมาย

บังเอิญช่วงนี้มีข่าวดังเกี่ยวกับการตั้งกาสิโนหรือบ่อนการพนันถูกกฎหมายในประเทศไทย ของท่านนายทศ สมัยศรี ซึ่งบ่อนการพนันในเมืองไทย ถือว่าเป็นส่วนหนึ่งของเศรษฐกิจนอกระบบ ซึ่งในปัจจุบันบ่อนการพนันถือว่าเป็นสิ่งผิดกฎหมาย แต่ก็ยังมีกันเกลื่อนบ้านเกลื่อนเมือง บทความนี้จะกล่าวถึงกาสิโนว่าสัมพันธ์อย่างไรกับผลตอบแทนทางเศรษฐกิจของประเทศ จริงๆ แล้วอบายมุขทุกประเภทที่ได้รับการทำ



ให้ถูกกฎหมาย (ปัจจุบันเศรษฐกิจนอกระบบที่ผิดกฎหมายมีมูลค่าประมาณร้อยละ 8 – 13 ของ GDP ของประเทศไทย) มีที่มาที่ไปจากการที่รัฐต้องการหารายได้เพื่อนำไปพัฒนาประเทศนอกจากการเก็บภาษีจากประชาชน ซึ่งถือว่าอบายมุขถูกกฎหมายเป็นภาษีทางอ้อมรูปแบบหนึ่ง ตัวอย่างเช่น หวย ซึ่งหวยนี้เป็นภาษีทางอ้อมของคนจนขนานแท้ เพราะว่าจ่ายเงินเข้ารัฐในอัตราเดียวกับคนรวย เนื่องจากคนรวยและคนจน ซื้อหวยในราคาเท่ากัน หลักการใช้จ่ายเงินภาษีของประชาชนในการพัฒนาประเทศแบบง่าย ๆ ก็คือการลงทุนในการพัฒนาประเทศในด้านใด จะต้องสร้างประโยชน์กับประชาชนผู้เสียภาษีนั่นให้มากที่สุด มิฉะนั้น จะไม่เกิดแรงจูงใจในการจ่ายภาษี เช่น

1. การสร้างรถไฟฟ้า หากนำเงินภาษีของคนทั้งประเทศมาอุดหนุนแบบ 15 บาทตลอดสาย ก็จะไม่เหมาะสม เนื่องจากคนต่างจังหวัดก็จะบอกว่าที่จ่ายภาษีไป เอาไปให้คนกรุงเทพฯ ใช้ ซึ่งจริงๆ แล้วควรจะเก็บค่าโดยสารในอัตราที่สะท้อนต้นทุนจริงๆ หรือเอาเงินที่เก็บเพิ่มสำหรับผู้ใช้นั้น 95 จากกองทุนน้ำมัน
2. การเอาเงินภาษีของประเทศไปพัฒนาจังหวัดใดจังหวัดหนึ่งแบบมีถนนห้าเลนเข้าจังหวัด เนื่องจากบังเอิญผู้แทนจังหวัดนั้น ได้เป็นรัฐมนตรีว่าการกระทรวงคมนาคม พอดี แบบนี้ก็จะไม่ทำให้เกิดแรงจูงใจในการจ่ายภาษี เช่นกัน
3. การเอาเงินภาษีของประชาชนไปรักษาผู้ป่วยที่สูบบุหรี่จัดๆ จนปอดทะลุ คนจ่ายภาษีก็จะโวยวายว่า เอาเงินผู้จ่ายภาษีไปใช้ผิดประเภท ก็ในเมื่อคนอยากสูบบุหรี่ อยากจะสูบบเอง ไม่มีใครบังคับ แบบนี้ก็ต้องเก็บภาษีสรรพสามิตของบุหรี่ให้มากขึ้น หรือที่เรียกว่า ภาษีบาป หรือ Sin Tax เพื่อไปรักษาคนสูบบุหรี่

หลักความน่าจะเป็นในธุรกิจบ่อนกาสิโน



ซึ่งจริงๆ แล้ว ในแต่ละประเทศยังต้องมีการพัฒนาอีกมาก ที่อาจจะไม่สะท้อนสัดส่วนการจ่ายภาษีของคนบางกลุ่ม เช่น กลุ่มคนด้อยโอกาสทางการศึกษา กลุ่มคนพิการที่ไม่สามารถเลี้ยงตัวเองได้ หรือแม้แต่ที่เราพูดถึงถึงเรื่องสื่อสาธารณะ ที่ไม่ต้องการโฆษณา ไม่ต้องง้ออิทธิพลของโฆษณา เพื่อตั้งหน้าตั้งตาการทำรายการดีๆ ที่มีประโยชน์กับประชาชน (บ้านเราจึงมีแต่รายการละครน้ำเน่าหลังข่าว เนื่องจากถ้าไม่ทำรายการน้ำเน่า ก็จะไม่มีโฆษณาเข้า) ดังนั้นจึงต้องอาศัยกลไกของภาษีทางอ้อมในการหารายได้ไปใช้ในการพัฒนาประเทศอย่างเป็นธรรมกับผู้เสียภาษี ตัวอย่างที่ผ่านมาก็เช่น การนำเงินหยวนบนดินไปให้ทุนการศึกษา เป็นต้น

กาสิโน หรือบ่อนการพนันถูกกฎหมายก็เป็นอีกรูปแบบหนึ่งของการหารายได้เข้ารัฐ ซึ่งการหารายได้มีหลายรูปแบบ เช่น รัฐเป็นเจ้าของ คือตั้งบ่อนกาสิโนเอง หรือให้สัมปทานกับเอกชนโดยการแบ่งรายได้เข้ารัฐ เป็นต้น อย่างไรก็ตามผมกำลังจะบอกว่ากาสิโนทั้งหลายมีกฎกติกาที่ไม่ใช่เกมที่ยุติธรรมหรือไม่ใช่ Zero Sum Game คือ เงินของคนที่ได้จากการพนัน กับเงินของคนที่เสียการพนันไม่เท่ากันพอดี นึกตัวอย่างง่ายๆ ถ้าเราเล่นเกมไพ่กันสี่คน ในกติกาที่ไม่มีใครได้เปรียบเสียเปรียบ เงินของคนที่เสียรวมกัน จะไปเท่ากับเงินของคนที่ได้รวมกันพอดี แต่กติกาของบ่อนกาสิโนคือการออกกฎระเบียบที่ทำให้ทุกฝ่าย มีโอกาสน้อยกว่าในการชนะเจ้ามือ (ซึ่งเจ้ามือก็คือบ่อนกาสิโนนั่นเอง) เช่น

- รูเล็ตจ่าย 35 เท่า ทั้งๆ ที่ความน่าจะเป็นที่จะแทงถูกมี 1 ใน 36 หรือน้อยกว่านั้นในบางบ่อนกาสิโน เช่นที่มาเลเซีย
- ไพ่แบล็คแจ็ค หรือไม้ 21 ถ้าลูกค้าตายก่อนเจ้ามือ เสียเงินเลย โดยไม่ต้องดูว่าเจ้ามือจะตายหรือไม่
- อื่นๆ (ลองไปหาข้อมูลเพิ่มเติมเองนะครับ บังเอิญผมก็ไม่ใช่นักเซียนพนันซะด้วย ^^)

ส่วนที่เจ้ามือได้เปรียบลูกค้าในเรื่องของความน่าจะเป็นทางคณิตศาสตร์ เรียกว่าค่าตั้ง หรือค่าบริหารจัดการ สถานที่ บุคลากร ฯลฯ เพราะมีฉะนั้นแล้วหากปล่อยให้ลูกค้ามีโอกาสเท่ากับเจ้ามือ โดยความน่าจะเป็นเจ้ามืออาจจะไม่มีเงินหมุนเวียนไปดำเนินการเรื่องค่าบริหารจัดการก็เป็นได้ (นอกจากโกง) ทีนี้ก็แปลกันง่ายๆ ว่าการเปิดกาสิโนนั้น มีความน่าจะเป็นที่จะมีผลกำไรสูง ถ้าจำนวนลูกค้าเข้าไปเล่นมีมากพอ และปริมาณเงินที่หมุนเวียนมีมากเพียงพอ บ่อนกาสิโนไหนยิ่งแน่นยิ่งรวย ตามหลักความน่าจะเป็นที่เจ้ามือได้เปรียบลูกค้าผู้เล่นครับ

การเสพติดแบบมีเหตุผล

ที่นี่เรากลับมาดูแนวคิดของการเปิดกาสิโนในบ้านเราบ้าง แนวคิดที่ผมได้ยินได้รับทราบก็คือในแต่ละปีมีคนไทยเอาเงินไปทิ้งที่ต่างประเทศกับกาสิโนปีหนึ่งหลายร้อยล้านบาท รวมไปถึงในบ้านเรามีบ่อนเถื่อนมากมาย ดังนั้นแนวคิดทำบ่อนกาสิโนถูกกฎหมาย จึงเป็นแนวคิดที่เหมือนกับการเอาหอยใต้ดินขึ้นมาบนดิน แต่ไม่ได้แปลว่าจะเป็นการเปิดบ่อนเสรี หรือหอยเสรี แต่เป็นการที่รัฐบาลเป็นเจ้าของ ส่วนเจ้าของบ่อนเถื่อนหรือเจ้ามือหอยเถื่อนก็ต้องปรับตัวตามสภาพเศรษฐกิจ เช่น เจ้ามือหอยเถื่อนก็ต้องเปิดร้านรับแทงหอยบนดิน

ที่นี่เรามาดูผลลัพธ์ที่ผ่านมาของหอยบนดินกันก่อน จะไปวิเคราะห์เรื่องกาสิโนนะครั้น ก่อนที่รัฐบาลชิงแก่เกียร้วางเข้ามา หอยบนดินมีขายกันเกลื่อนกลาด รัฐบาลมีรายได้จากหอยบนดินงวดละประมาณ 3 พันล้านบาท ปีหนึ่งมี 24 งวด ก็ลองคูณดูนะครั้นว่ารายได้ปีละประมาณเท่าไร และรายได้นี้มีแต่จะเพิ่มขึ้นเนื่องจากในทางเศรษฐศาสตร์ การเล่นหอยนับเป็นการเสพติดชนิดหนึ่งที่เป็นการเสพติดชนิดมีเหตุผล (Rational Addiction) แปลง่ายๆว่าคนเล่นหอยทุกงวดยังไงก็ยังเล่น และอาจจะมีคนเล่นมากขึ้นถ้าไม่มีการสกัดกั้น ขณะเดียวกันผลจากการจำหน่ายหอยบนดินทำให้เกิดกลุ่มผู้เล่นหน้าใหม่เพิ่มขึ้น นอกเหนือจากกลุ่มที่เคยเล่นหอยใต้ดินมาก่อน ซึ่งกลุ่มผู้เล่นหน้าใหม่นี้ก็คือ เด็กนักเรียน นักศึกษาทั้งในระดับมัธยมและอุดมศึกษา ทั้งนี้ก็เพราะว่าหอยบนดินหาซื้อได้ง่าย ราคาถูก โดยใช้เงินเพียงเล็กน้อยก็สามารถซื้อได้ และมีรางวัลล่อใจที่สูงดึงดูดคนทุกเพศ ทุกวัยได้ นอกจากนี้ยิ่งในช่วงเศรษฐกิจไม่ดี เช่น ปี 2538 มีเงินหมุนเวียนในระบบหอยใต้ดินปีละ 4-5 แสนล้านบาท เนื่องจากคนต้องการความหวังมากขึ้น



มุมมองสองด้าน

ข้อความต่อไปนี้ขออนุญาตอ้างจากบทวิจัยของ คุณหนึ่งฤทัย ชัยวงศ์ นักศึกษาคณะเศรษฐศาสตร์ มหาวิทยาลัยธรรมศาสตร์ ดังนี้

“เครือข่ายองค์กรด้านเด็ก เยาวชน ครอบครัว สังคม ศาสนา ได้ศึกษาวิจัยถึงผลกระทบของหอยบนดินที่มีต่อเด็กและเยาวชน พบข้อมูลที่น่าสนใจเกี่ยวกับสถานการณ์เด็กและเยาวชนในปี 2549 โดยระบุว่าวัยรุ่นในระดับมัธยมและอุดมศึกษามีการเล่นหอยบนดินสูงถึงร้อยละ 20 คิดเป็นเยาวชน 1.5 ล้านคน โดยมีการเล่นหอยบนดินเฉลี่ยเดือนละ 200 บาท คิดเป็นเม็ดเงินถึง 3,600 ล้านบาทต่อปี เมื่อแบ่งระดับการศึกษาพบว่าเด็กประถมเล่นหอย 6% มัธยมศึกษาตอนต้น 12% มัธยมศึกษาตอนปลาย 17% อาชีวศึกษา 25% และระดับอุดมศึกษา 27% ทั้งที่ก่อนหน้านี้จะมีหอยบนดินมีเยาวชนเล่นหอยประมาณร้อยละ 5 เมื่อมีหอยบนดิน เป็นการกระตุ้นให้เด็กติดการพนันเพิ่มขึ้นถึง 4 เท่าหรือเป็นจำนวนเพิ่มขึ้น 1

ล้านคน การที่มีเด็กติดการพนันเพิ่มเพราะราคาหวยบนดินนั้นถูกมาก ใช้เงินเพียง 20 บาทก็สามารถซื้อได้ และยังมีรางวัลล่อใจที่สูงเย้ายวนใจเกินกว่าที่เขาวงกตจะหักห้ามใจได้”

ตัวอย่างข้างต้นคือ ตัวอย่างง่าย ๆ ที่เห็น ๆ ของผลกระทบจากหวย ซึ่งแปลว่าเราอาจจะแลกรายได้เข้ารัฐปีละแปดหมื่นล้านบาทที่นำไปช่วยเหลือสังคม และให้นักการเมืองเอาเงินไปใช้แบบไม่ผ่านระบบเงินในงบประมาณ กับการปลุกฝังวิธีคิดที่ผิดให้กับเด็ก และเขาวงกตจำนวนมาก และจะมีผลกับการดำรงชีวิตของคนเหล่านั้นในระยะยาว อันนี้ขออนุญาตไม่สรุปนะครับว่าคุ้มค่าหรือไม่ **คงแล้วแต่มุมมองของแต่ละท่านนะครับ** แต่จะให้ดีก็ต้องมีมาตรการควบคุมนะครับ คือต้องเน้นปลุกฝังว่าการเล่นหวยคือการบริจาคเงินรูปแบบหนึ่ง หากถูกรางวัลก็คือผลพลอยได้ ไม่ใช่มุ่งเน้นการเล่นหวยเป็นอาชีพหลัก

ที่นี้กลับมามองที่บ่อนกาสิโนในหัวข้อของเราบ้าง การที่รัฐมีบ่อนกาสิโนเป็นของตัวเองมีมุมมองที่เป็นบวกมุมมองแรกเป็นการมองการพนันในด้านบวก ผู้ที่ยึดกับความคิดแบบนี้มองการพนันว่าเป็นเครื่องมือที่นำไปสู่เป้าหมายทางด้านเศรษฐกิจ เพราะการพนันจะนำมาซึ่งการขยายตัวของอุตสาหกรรมบางประเภท เช่น

- การท่องเที่ยว อาหาร เครื่องดื่ม การก่อสร้าง ฯลฯ
- การเพิ่มขึ้นของการจ้างงานในธุรกิจโรงแรม ห้องพัก อาหาร และสถานบันเทิง
- ผลผลิตมวลรวมประชาชาติ (GDP) เพิ่มขึ้น เพราะค่าใช้จ่ายในการบริโภคในอุตสาหกรรมการพนันที่เพิ่มมากขึ้น
- นอกจากนี้รัฐบาลยังสามารถใช้สถานกาสิโนเป็นเครื่องมือในการรักษาเงินตราของประเทศที่รั่วไหลออกไปยังสถานกาสิโนที่ถูกกฎหมายในประเทศเพื่อนบ้าน ซึ่งในปัจจุบันมีมากกว่า 30 แห่ง และที่รั่วไหลไปยังสถานกาสิโนที่มาก้า อังกฤษ ออสเตรเลีย และสหรัฐอเมริกา อีกเป็นจำนวนไม่ใช่น้อยในแต่ละปี
- ยิ่งกว่านั้น รัฐบาลยังมีรายได้จากค่าสัมปทานและภาษี ซึ่งภาษีที่จะเกิดขึ้นมีทั้งภาษีทางตรงซึ่งคิดจากผลกำไรของผู้ประกอบการ และภาษีทางอ้อม ซึ่งมีทั้งภาษีสรรพสามิต ภาษีทรัพย์สิน ภาษีต่อหัวของพนักงาน ภาษีท้องถิ่นอื่นๆ และค่าธรรมเนียมการพนัน

อย่างไรก็ตามการมีบ่อนกาสิโนก็ย่อมมีผลในแง่ลบ **จริงๆ แล้วผมจะเรียนว่าการเล่นการพนันของคนไทยนับว่าเข้าขั้นอันตราย** บางคนไม่มีอาชีพอื่นใดนอกจากอาชีพนักการพนัน วิธีคิดของคนตะวันตกในการเล่นการพนันในบ่อนกาสิโนคือการผ่อนคลาย การพักผ่อน ถ้าโชคดีได้เงินก็ว่ากันไป แต่สำหรับคนไทยหลายคน การเล่นพนันในกาสิโน คือการหารายได้แบบจริงจัง ซึ่งมุมมองสองมุมมองนี้ย่อมมีความแตกต่างกัน ซึ่งอย่างที่เห็น ๆ กันในสังคมว่าครอบครัวที่คุณพ่อคุณแม่ติดการพนันมีผลกระทบอย่างไรกับสังคม ซึ่งผมคงไม่ต้องอธิบายกันอีก

บทสรุปกาสิโน กับ GDP

การที่รัฐบาลบอกว่าจะจำกัดคนมาเล่นการพนันให้เป็นสมาชิก ต้องมีรายได้เท่าโน้นเท่านี้ ซึ่งแปลว่าต้อง Tracking จากระบบการเสียภาษี แต่นักการพนันจำนวนมากที่เอาเงินไปทิ้งที่ต่างประเทศ ไม่ได้อยู่ในระบบภาษี รวมไปถึงคนเข้าบ่อนกาสิโนเถื่อนด้วย ซึ่งคนเหล่านี้ก็จะเข้ามาเล่นที่บ่อนกาสิโนของรัฐไม่ได้ ก็ต้องเข้าสู่ตรเดมคือไปต่างประเทศ หรือไม่ก็บ่อนเถื่อนยังคงมีต่อไป แต่ข้อจำกัดนี้ไม่ได้รวมไปถึงคนต่างชาติ ซึ่งใครจะมาเล่นก็ได้ ก็เป็นการหารายได้เข้าประเทศอย่างหนึ่ง แต่ผมจะบอกว่าระวังจะซ้ารอยกับเมืองพัทยา ที่ทุกวันนี้มีฝรั่งมาเที่ยวรัสเซียเต็มไปหมด บ่อนกาสิโนก็อาจจะเป็นแหล่งเพาะพันธุ์มาเฟียต่างชาติอีกแหล่งหนึ่งก็ได้ครับ

ที่นี้ถามว่าการมีบ่อนกาสิโน เป็นการเพิ่ม GDP ของประเทศแบบมหาศาลหรือไม่ คำตอบก็คือไม่เพิ่มซักเท่าไรครับ (เป็นหลักเปอร์เซ็นต์ ไม่ใช่หลักหลายเท่า) เพราะว่า GDP ของประเทศปัจจุบันได้นับรวมในฝั่งการบริโภคประจำวันของประชาชนไปแล้ว เจ้ามือบ่อนเถื่อนก็ไม่ได้เอาเงินที่ได้ไปฝั่งตมไว้ แต่ก็เอามาใช้จ่าย ซึ่งก็นับเป็นส่วนหนึ่งของ GDP ไปตั้งนานแล้ว แต่การมีบ่อนกาสิโน ก็จะเพิ่ม GDP ในแง่ของการสร้างมูลค่าเพิ่มของการบริการ การขยายตัวของ การก่อสร้าง การจ้างงาน แต่จะไม่เพิ่มเป็นหลายเท่า เหมือนที่นักการเมืองหลายคนพูดไว้ครับ

จะว่ากันไปวงจรการถกกันเรื่องกาสิโนนี้มันเหมือนงูกินหาง รัฐบาลว่าถึงไม่ทำบ่อนก็มีบ่อนเถื่อนอยู่แล้ว เป็นช่องให้เจ้าหน้าที่รัฐได้รับผลประโยชน์อีก ทำไมไม่เอามาทำให้ถูกกฎหมาย แต่พอเสนอไอเดียก็มีคนด่าอีก จะเอาอย่างไรกันจริงๆ แล้วผมคิดว่าประเด็นมันไม่ใช่ว่ามีบ่อนเถื่อนแล้วทำบ่อนเถื่อนให้ถูกกฎหมายนะครับ ประเด็นคือมีบ่อนเถื่อนแล้วทำไมเจ้าหน้าที่รัฐไม่จัดการดำเนินการปล่อยให้มีบ่อนเถื่อนกันได้อย่างไร ส่วนการที่จะมีบ่อนกาสิโนถูกกฎหมายมันคงจะเป็นอีกเรื่องหนึ่งที่รัฐจะหาเงินเข้าประเทศอย่างไร และจะมีกลไกการควบคุมผลกระทบอย่างไรมากกว่า และในระยะยาวรัฐจะปลูกฝังวิธีคิดที่ถูกต้องกับประชาชนอย่างไรว่าการพนันไม่ควรจะเป็นหนึ่งในวงจรชีวิตประจำวัน คืออย่าคิดแต่ว่าการพนันกับคนไทย แยกกันไม่ออก เลยปล่อยไปตามยถากรรม

ผลผลิตมวลรวมประชาชาติ หรือ GDP เป็นตัววัดความกินดีอยู่ดีของประชาชน แต่ถ้าประเทศมี GDP ที่เพิ่มขึ้นจากการพนัน แต่แลกด้วยต้นทุนที่ประชาชนมีคุณภาพชีวิต และวิธีคิดที่แย่ง เราอาจจะต้องนิยามตัวชี้วัดของ GDP กันใหม่ครับ



"ปลาซัคเกอร์" ตัวทำลายระบบนิเวศน์ วอนประชาชนเลิกเลี้ยง ล่อใจด้วยการเปิดศูนย์แลกเปลี่ยนกับปลาสวยงาม



ดร.สมหญิง เปี่ยมสมบูรณ์ อธิบดีกรมประมง เปิดเผยว่า ปลาซัคเกอร์, ปลากดเกราะ หรือปลาเทศบาล มีชื่อทางวิทยาศาสตร์ว่า Sucker catfish, Hypotomus plecostomus เป็นปลาน้ำจืดที่มีถิ่นกำเนิดในทวีปอเมริกาใต้ และมีการนำเข้ามาเพาะเลี้ยงในวงการปลาสวยงามของไทย โดยปลาซัคเกอร์จะนำหน้าที่ดูดของเสียเสมือนทำความสะอาดตู้ปลา แต่ก็ได้มีบางส่วนหลุดรอดไปอาศัยตามแหล่งน้ำธรรมชาติ เนื่องจากปลาซัคเกอร์เป็นปลาที่มีความอดทนสูงสามารถอาศัยในแหล่งน้ำได้ทุกแบบและกินอาหารได้เกือบทุกชนิด นอกจากนี้ยังสามารถวางไข่สืบพันธุ์ได้เองตามธรรมชาติ จึงทำให้มีการเพิ่มจำนวนมากขึ้นอย่างรวดเร็วและต่อเนื่องส่งผลกระทบต่อพันธุ์ปลาพื้นเมืองของไทยที่มีอยู่ตามธรรมชาติ

กรมประมงตระหนักถึงความสำคัญในการหาแนวทางการแก้ไขปัญหาดังกล่าว และได้มีการศึกษาวิจัยข้อมูลเกี่ยวกับพันธุ์ปลาชนิดนี้ เพื่อให้การควบคุมเป็นไปอย่างมีประสิทธิภาพ จึงขอให้ประชาชนตระหนักถึงอันตรายของปลาซัคเกอร์ที่มีต่อสิ่งแวดล้อมและทรัพยากรสัตว์น้ำจืดของไทย

"ธรรมชาติของปลาซัคเกอร์จะเอาแต่กินและถ่ายไปพร้อมกัน เมื่อไปอยู่ตามแหล่งน้ำจึงกินไม่เลือก รวมถึงไข่ปลา ปัญหาของระบบนิเวศน์จึงเกิดขึ้น เราอยากควบคุมไม่ให้ปลาสายพันธุ์นี้แพร่กระจาย เลขขอชวนประชาชนนำปลาซัคเกอร์มาแลกเปลี่ยนกับปลาสวยงามชนิดต่างๆ รวมถึงรณรงค์เลิกนิยมเลี้ยงปลาชนิดนี้" ดร.สมหญิงกล่าว

อธิบดีกรมประมงกล่าวว่า ขณะนี้ทางกรมประมงได้มีการรณรงค์งดนำปลาซัคเกอร์มาเลี้ยงเพื่อทำความสะอาดตู้ปลา และชักชวนประชาชนหันมาใช้เลี้ยงปลาพื้นเมืองชนิดอื่นๆ ของไทยที่สามารถทำความสะอาดได้แทน เช่น ปลาลูกผึ้ง ทั้งนี้ ประชาชนสามารถนำปลาซัคเกอร์ที่เลี้ยงอยู่หรือจับได้จากแหล่งน้ำธรรมชาติ และซากของปลาามอบให้กรมประมง หรือแลกเปลี่ยนเป็นปลาสวยงามอื่นๆ ได้แก่ ปลาลูกผึ้ง, ปลาการ์ป, ปลากาแดง, ปลาทรงเครื่อง, ปลาหางนกยูง หรือปลาเศรษฐกิจอื่นๆ ได้ที่หน่วยงานในสังกัดกรมประมงทั่วประเทศ สอบถามรายละเอียดเพิ่มเติมได้ที่ สำนักวิจัยและพัฒนาประมงน้ำจืด กรมประมง โทร.0-2940-6524

คนไทยนำปลาซัคเกอร์มาเลี้ยงเป็นปลาสวยงาม โดยจะนำเข้ามาในขณะที่ยังเล็ก ปลาชนิดนี้มีความทนทานมาก สามารถอยู่ในแหล่งน้ำเสียได้เป็นอย่างดี ชอบกินของบนหน้าดินต่างๆ รวมทั้งไข่ปลาด้วย แพร่พันธุ์ได้ง่าย อายุเพียง 1-2 ปี ก็ออกลูก โดยจะจุดโพรงดินวางไข่ครั้งละ 500-600 ฟอง ลูกปลารอดชีวิตจำนวนมากพอสมควร ทำให้เพิ่มจำนวนได้รวดเร็ว ขณะนี้พบในแหล่งน้ำ

เกือบทุกแหล่งในภาคกลาง เรื่อยไปจนถึงแหล่งน้ำภาคเหนือและกำลังกลายเป็นปัญหาในการกำจัด

"ปลาพวกนี้จะมีผลกระทบต่อความหลากหลายทางชีวภาพในแหล่งน้ำของไทย เนื่องจากกินทุกอย่างและทนมาก ถ้าถามว่าร้ายแรงขนาดไหนก็ต้องบอกว่าอยู่ในระดับน้อยๆ หอยเชอรี่ ในอเมริกาใต้ก็มีคนกินเหมือนกัน โดยนำมาถลกแห้งกินได้ปกติ แต่เนื้อจะไม่อร่อยเท่าไร อย่างไรก็ตามอยากแนะนำให้ประชาชนอย่านำปลานชนิดนี้มาเลี้ยงเลย และขณะนี้กรมประมงก็ห้ามนำเข้าแล้ว แต่ยังมีพ่อค้าพาหะพันธุ์ขายอยู่ และบางทีก็นำไปให้คนปล่อยเพื่อทำบุญตามหน้าวัดต่างๆ แล้วเรียกว่าปลารานู แต่หารู้ไม่ว่าเป็นการเพิ่มจำนวนปลาอันตรายในแหล่งน้ำของไทย ส่วนคนที่ปล่อยแล้วถ้าจะเลิกเลี้ยงก็ขอให้กำจัดไปเลย อย่างนำมาปล่อยลงแม่น้ำเพราะจะสร้างความเดือดร้อนกับประเทศไทยในอนาคตอย่างมาก" ดร.ชวลิต กล่าว

นายเดชา วรศรี พ่อค้าปลาสวยงาม กล่าวว่า ปลาซัคเกอร์ที่นำมาเลี้ยงกันส่วนมากเป็นปลาทางเขตร้อน ทั้งจากบราซิลและเปรู ปกติเป็นน้ำที่มีอุณหภูมิต่ำเกินไปจึงก่อปัญหาให้แก่ปลาซัคเกอร์ กรณีที่อุณหภูมิไม่เหมาะสม ขนาดตู้ปลาส่งผลให้น้ำแวก่งไปมาไม่นานปลาซัคเกอร์ที่เลี้ยงก็จะอ่อนแอลง เป็นโรคมึดขาวได้ง่าย อีกทั้งเป็นปลาที่ไม่ค่อยถูกกับยารักษาโรคทำได้นัก คนเลี้ยงเลยนำไปปล่อยตามแหล่งน้ำธรรมชาติ ทำให้เกิดปัญหาทางด้านระบบนิเวศน์



บ้านกาแฟ...



MR. T

สวัสดีครับสมาชิก More to it ทุกคน จะเข้าช่วงหน้าร้อนแล้วแต่อากาศก็ยังไม่ค่อยจะร้อนเท่าไรนัก ว่ามัยครับ ก็แนะนำครับอากาศในบ้านเราเอาแน่เอาอนไม่ได้ แต่ก็ดูแลสุขภาพของตัวเองให้ดีนะครับ รักตัวเองให้มาก ๆ เอาล่ะครับฉบับนี้ผมไปเจอบทความเกี่ยวกับการจัดการเรื่องงานของตัวเองมาฝากครับ

การทำงานต่าง ๆ ล้วนแต่มีอุปสรรคมีมาทำให้เราทำงานไม่ตรงตามเป้าหมายและไม่ดีพอตามความต้องการของเรา มีหลายวิธีที่จะเพิ่มความสามารถให้กับการทำงานของคูณ วันนี้ผมมีอีกหลายวิธีที่จะแนะนำเพื่อเป็นแนวทางมาฝากครับ

ความเชื่อมั่น การสร้างความเชื่อมั่นในตัวเองนั้นจะมีส่วนช่วยสร้างกำลังใจที่ทำงานในความรับผิดชอบให้สำเร็จได้ด้วยดี ดังนั้นจงเชื่อมั่นในความสามารถของตนเอง และลงมือทำงาน อุปสรรคใดก็ราบรื่น

จงกล้าอย่างท้าทาย งานทุกงานมีความยากง่ายของตนเอง ให้คิดว่าความยากคือความท้าทาย เราจึงต้องอาศัยความกล้าเข้าเผชิญเพราะถ้ามีวแต่กลัว ก็ไม่สามารถที่จะแก้ไขได้ แต่ถ้าเผชิญหน้ากับปัญหาและไม่ท้อแท้กับอุปสรรคที่เกิดขึ้น ในที่สุดงานที่ว่ายากก็จะประสบความสำเร็จ เพราะทุกทางต้องมีทางออก ไม่ใช่ทุกทางมีแต่ปัญหา (ถ้าเป็นอย่างนั้นไม่รู้จะออกไปทำไม)

ต้องวางแผนอย่างแยบยล การทำงานให้มีประสิทธิภาพต้องมีการวางแผนการทำงานให้เหมาะสมก่อนที่จะลงมือทำงานจริง การวางแผนล่วงหน้าจะทำให้เรามีความคิดเกิดขึ้นใหม่ ๆ และอาจเกิดขึ้นตลอดเวลาที่คุณทำงานนั้น และเป็นแนวทางที่จะทำให้งานเราสำเร็จไปอย่างรวดเร็วหรือตามกำหนดทันเวลา

จงมีสติ และสุดท้ายที่เราู้ๆกันอยู่ก็คือ การมีสติและสมาธิ ในการทำงานหากว่าเราไม่มีสติและสมาธิในการทำงานแล้ว ก็ยากที่จะทำงานชิ้นนั้นให้เสร็จลงไปด้วยดี การนั่งสมาธินั้นเป็นสิ่งที่สำคัญที่จะช่วยให้สมาธิในการทำงานของเรามีความมั่นคงมากขึ้นเรื่อย ๆ ถ้าหากเราเจอสภาพในการทำงานที่มีแต่สิ่งรบกวนก็จะเป็นไรถ้าหากเรามีสมาธิกับงานของเราเอง หรือถ้าหากว่าไม่มีสมาธิกับสิ่งที่รบกวนข้างได้จริงก็ออกไปหาที่เงียบ ๆ สักพักตั้งสติได้แล้วค่อยกลับเข้ามาทำงานต่อ

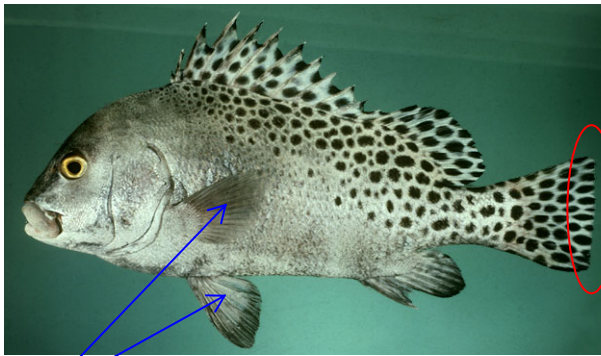
แล้วอุปสรรคในการทำงานอะไร ๆ ก็ไม่สามารถขัดขวางความสำเร็จของคุณได้หรอก

ปลาน้ำจืด

คู่มือการจำแนกปลาสร้อยขนกเขาในภาคสนาม

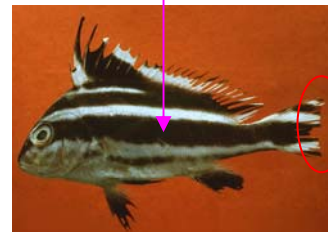
ครอบครัว Haemulidae สกุล *Plectorhinchus*

จุดสีน้ำตาลดำเกือบทั่วตัว



ครีบออกและไม่มีจุด

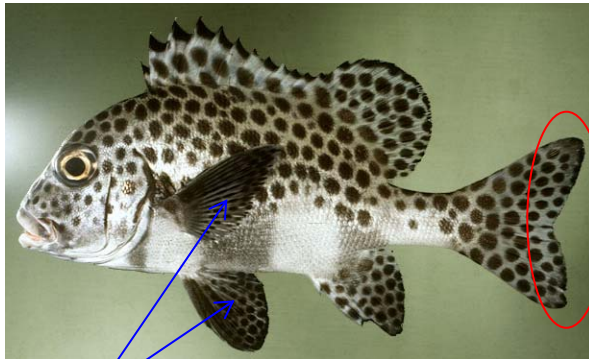
แถบสีน้ำตาล 3 แถบตามความยาวตัว



ครีบหางตัดตรง

Plectorhinchus pictus : Trout sweetlips: ปลาสร้อยขนกเขาทะเล

จุดสีน้ำตาลดำทั่วตัวและส่วนหัว



ครีบออกและครีบท้องมีจุดสีน้ำตาลดำ

จุดสีขาวใหญ่บนลำตัวและส่วนหัว



ครีบหางเว้า

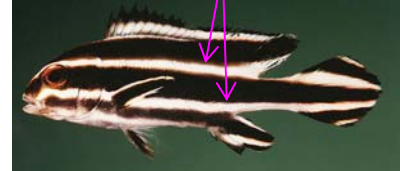
Plectorhinchus chaetodonoides : Harlequin sweetlips: ปลาสร้อยขนกเขาดอกดำ

ส่วนหัวนูนชัดเจน แถบสีน้ำตาลเข้ม 4 แถบ เหนือครีบออก



ครึ่งหน้าของครีบ มีสีดำ

ตัวสีน้ำตาลเข้ม และมี แถบขาว 2 แถบ
ตลอดลำตัวจนถึงปลายครีบหาง



ทุกครีบมีแถบสีขาว

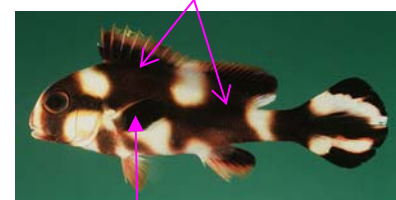
Plectorhinchus lessonii : Lesson's sweetlips: ปลาสร้อยนกเขา

แถบสีน้ำตาลเข้ม ปรากฏจนถึงด้านท้อง



พื้นครีบทุกครีบมีสีเหลือง

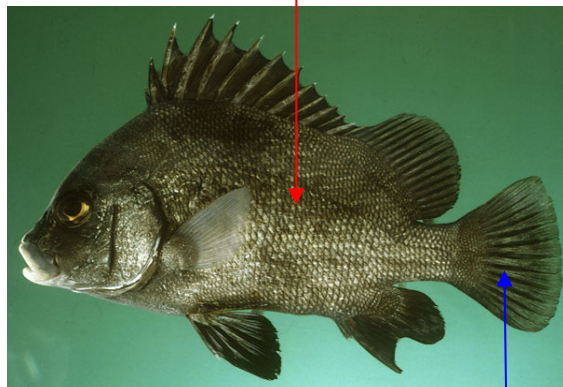
จุดสีน้ำตาลเข้มขนาดใหญ่เชื่อมต่อกันทั่วตัว



ครีบออกสีดำ

Plectorhinchus vittatus : Indian Ocean oriental sweetlips: สร้อยนกเขาลายตรง

พื้นตัวสีน้ำตาลถึงดำ ไม่มีจุดและแถบสี



ครีบหางไม่มีจุดและแถบสี

Plectorhinchus gibbosus : Harry hotlips: ปลาสร้อยนกเขาปากหมู

...ท้าทาย...สมอง...

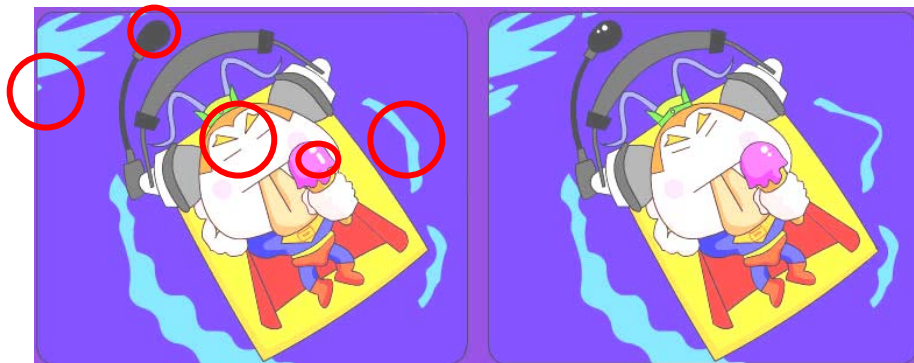


2		7	8		4		1	5
			5		9			7
5	6			2		3		
3		2	9		6	1		4
			1			7	9	2
9		8		4	7			
	4	1					5	
7			6			4		
	9			1	5		7	6

คุณต้องเติมตัวเลข 1 ถึง 9 ลงในตาราง โดยมีเงื่อนไขดังนี้

- * ในตารางใหญ่ ตัวเลขทุกแถวทั้งแนวนอนและแนวตั้ง ประกอบด้วยตัวเลข 1 ถึง 9 และห้ามซ้ำกัน
- * ทุกตารางย่อย 3 x 3 ใช้ตัวเลข 1 ถึง 9 ที่ไม่ซ้ำกัน

เฉลยปริศนาเดือนกุมภาพันธ์ 2551



จับผิดภาพที่แตกต่างกันมี 5 จุดดังนี้

อ่านดีๆ มีรางวัล

ฉบับนี้เราได้เริ่มรายการใหม่ๆ เพื่อให้เพื่อน พี่ น้องๆ ได้ร่วมสนุกกับเรา ขอเพียงท่านอ่าน “More To It” และตอบคำถามง่าย ๆ

- 1.ท่านมีความคิดเห็นอย่างไรถ้าหากว่าประเทศของเรามีการเปิดกาสีโนที่ถูกกฎหมาย
- 2.บอกลักษณะเด่นของปลาต่อไปนี้

A



B



กติกา : ตอบคำถามให้ครบ พร้อมระบุชื่อ ที่อยู่ และเบอร์โทรศัพท์ ส่งมาที่ E-mail : mfrdb_moretoit@yahoo.co.th

การพิจารณา : พิจารณาจาก E-mail ที่ตอบถูกทุกข้อ และส่งมาเป็นฉบับแรกของวันที่ 25 มีนาคม 2551
และฉบับสุดท้ายก่อนหมดเขต(วันที่ 28 มีนาคม 2551)

เกร็ดเล็กเกร็ดน้อยท้ายฉบับสำหรับPCของคุณ

หลายคนคงมองข้ามข้อเล็กๆน้อยๆที่ไม่ค่อยสำคัญเท่าไร แต่จริงๆแล้วข้อเล็กๆน้อยๆนั้นแหละครับที่มีประโยชน์โดยที่เรามองข้ามไป วันนี้ผมจึงยกตัวอย่างมาให้ท่านผู้อ่านในการเพิ่มพื้นที่การใช้ประโยชน์ของ แผ่นดิสก์ หรือ Floppy disk จากเดิมความจุของแผ่นอยู่ที่ 1.44 M หรือ 1440 kb ให้ใช้ได้เพิ่มขึ้นไปอีก

- เลือกที่ start > Program > Accessories > System Tools Drive Space
- เลือก Drive A เลือกจากเมนู File > compress
- กดปุ่ม start และขึ้นชั้น
- เมื่อโปรแกรมทำงานเสร็จจะพบว่า ดิสก์สามารถเก็บข้อมูลได้มากกว่าเดิม

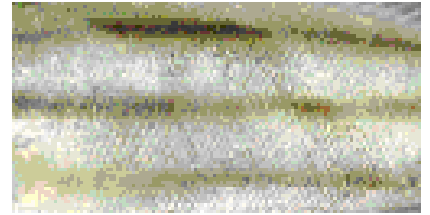
เฉลยคำตอบฉบับที่แล้ว

บอกชื่อวิทยาศาสตร์และลักษณะเด่นของปลาต่อไปนี้

A

ชื่อวิทยาศาสตร์ *Smallscaled terapon*

ลักษณะเด่นแถบสีน้ำตาลดำแคบ 4 แถบ พาดเป็นเส้นตรงยาวตามลำตัว



B

ชื่อวิทยาศาสตร์ *Jarbus terapon*

ลักษณะเด่นแถบสีน้ำตาลดำ 3-4 แถบ พาดโค้งตามยาวของลำตัว



รายชื่อผู้โชคดีและตอบคำถามฉบับประจำเดือนได้ถูกต้อง

1. คุณ บุญเสริม ศุภมิตร จาก กทม.

ขอแสดงความยินดีกับผู้ที่ได้ตอบคำถามได้ถูกต้องด้วยนะครับ และเราจะจัดส่งของรางวัลไปตามที่อยู่ที่ได้ให้ไว้ นะครับ ใครอยากได้ของรางวัลก็ร่วมสนุกในการตอบคำถามกับเราเรื่อยๆ นะครับ

“คุณรู้ไหมว่า”

คอเลสเทอรอลใครๆก็ไม่ชอบ

คุณรู้ไหมว่าคอเลสเทอรอลสำคัญต่อระบบร่างกายเรา

- เมื่อคอเลสเทอรอลตามผิวหนังของร่างกายคนเรานั้นถูกสังแดดหรืออัลตราไวโอเล็ต จะช่วยสร้างวิตามิน D โดยอัตโนมัติ
- คาร์โบไฮเดรตจะถูกย่อยและแตกตัวตามสภาพของชีวเคมี(Metabolism)ได้ จะต้องอาศัยคอเลสเทอรอลช่วย
- คอเลสเทอรอลเป็นตัวสร้างสเตอรอยด์ฮอร์โมนจากต่อมอะดรีนัล และยังเป็นตัวสำคัญในการสร้างเช็กส์ฮอร์โมนให้แก่ร่างกายด้วย