

MORE TO IT

พฤษภาคม 2552



กระดางข้าว

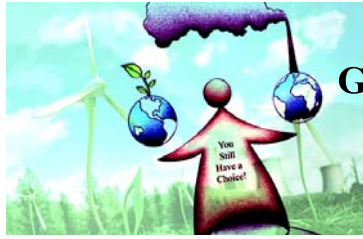
โพลสำรวจราคา
skipjack tuna

10 สุดยอดการ
ค้นพบใหม่ของโลก

Green Economy - แก้ว
โลกร้อน แก้ววิกฤต
แรงงาน

เจ้าประจำ

บ้านกาแฟ
เรื่องเก่า...เล่าความหลัง
ภาษาอังกฤษง่ายนิดเดียว
บ้านเราจะน่าอยู่
ทำทนายสมอง
อ่านดี ๆ มีรางวัล



ล่าสุดสหประชาชาติ และขบวนการแรงงานนานาชาติออกมาเผยงานวิจัยถึงมาตรการจัดการกับปัญหาสภาพภูมิอากาศโลกเปลี่ยนแปลง (Climate Change) นั้น สามารถช่วยกระตุ้นให้เกิดการจ้างงานในตลาดโลกได้ ด้วยว่าหากธุรกิจหรือบริษัทต่างๆ หันมาลงทุนกับการจัดการลดการปล่อยก๊าซคาร์บอนไดออกไซด์ ในขณะที่เดียวกันมันจะช่วยลดต้นทุนในอนาคต และช่วยให้เกิดการจ้างงานได้ด้วย แบบยิงปืนนัดเดียวได้นกสองตัวก็ว่าได้!

มาตรการจัดการกับปัญหาเรื่องโลกร้อน (Global Warming) ที่ถูกพูดถึงกันมากที่สุดคือ พิธีสารเกียวโต (Kyoto Protocol) ซึ่งมีการมุ่งเน้นเรื่องการลดการปล่อยก๊าซเรือนกระจกสู่ชั้นบรรยากาศ ลดการปล่อยก๊าซคาร์บอนไดออกไซด์ แต่สิ่งที่มีการถกเถียงกันมากนั้นก็คือ มีกลุ่มคนหลายกลุ่มกำลังเสี่ยงต่อการถูกเลิกจ้างงานด้วยเช่นกัน (หากมีการลดระบบการผลิตที่พึ่งอยู่กับปิโตรเลียมเป็นหลัก)

Guy Ryder เลขาธิการสมาพันธ์สหภาพการค้านานาชาติ (International Trade Union Confederation) กล่าวต่อประเด็นนี้ว่า การเคลื่อนไหวเรื่องนี้ถูกขยับไปในทางที่สร้างสรรค์ขึ้นด้วยการพูดถึงจุดเปลี่ยนที่สำคัญ และระบุถึงประเด็นเรื่องแรงงานที่สอดคล้องกับการแก้ไขปัญหาสิ่งแวดล้อมไปพร้อมๆ กันด้วย ไม่เพียงเท่านั้น การต่อสู้กับปัญหาโลกร้อน ไม่ใช่การคุกคามความมั่นคงของแรงงาน แต่เป็นการทำให้แรงงานมีสภาพการทำงานที่ดีขึ้น มั่นคงขึ้นในระยะยาว

สิ่งที่หลายฝ่ายพยายามนำเสนออยู่ในเวลานี้ ที่เรียกว่า “Green Economy, Green Job” ในสถานะที่เศรษฐกิจโลก เศรษฐกิจสหรัฐกำลังประสบวิกฤต แนวทางนี้จึงไม่ใช่ทางออกสำหรับสิ่งแวดล้อมเพียงอย่างเดียว แต่คือความอยู่รอดของพนักงาน และแรงงานจำนวนมหาศาลทั่วโลก ที่จะสามารถมีงานทำและยืดเวลาให้โลกใบนี้ ด้วยเพียงหากบริษัทและรัฐบาลต่างๆ จะหันมาให้ความสนใจในการลงทุนในธุรกิจใหม่ๆ แห่งศตวรรษที่ 21 ด้วยแนวทางวิธีการที่เป็นมิตรกับสิ่งแวดล้อมมากขึ้น มีการขยายงาน ขยายโอกาสให้กับคนงาน และกระตุ้นเศรษฐกิจให้ขยายตัวอย่างทั่วถึง เท่าเทียม และเป็นธรรมมากยิ่งขึ้น

องค์กร ด้านแรงงานนานาชาติ (International Labour Organization - ILO) ร่วมกับองค์การผู้ประกอบการนานาชาติ องค์กรด้านสิ่งแวดล้อมของสหประชาชาติ สถาบัน Worldwatch และมหาวิทยาลัยคอร์เนล จัดทำการศึกษาเกี่ยวกับ Green Economy เผยถึงข้อมูลว่าจะช่วยสร้างงานในตลาด-ธุรกิจได้มากที่สุดทีเดียว

รายงานฉบับนี้ได้มุ่งทำการศึกษาในพื้นที่ที่คาดว่ามีศักยภาพมากที่สุดที่จะพิสูจน์ให้เห็นว่าการสร้างงานและกระตุ้นเศรษฐกิจเป็นไปได้จริงในหลายๆแบบด้วยกัน อาทิ ทำการศึกษาในพื้นที่ที่มีแหล่งพลังงาน มีระบบการขนส่ง มีอุตสาหกรรมขั้นพื้นฐาน (เช่น อุตสาหกรรมเหล็กและเหล็กกล้า อะลูมิเนียม ซีเมนต์ หรืออุตสาหกรรมกระดาษ) รวมไปถึงพื้นที่ทางการเกษตรและป่าไม้



กล่าวคือ การศึกษาที่มุ่งเน้นเพื่อการลดการปล่อยก๊าซเรือนกระจกหรือลดปัญหาโลกร้อน คาดคะเนว่าหากมีการปรับเปลี่ยน หรือดัดแปลงรูปแบบวิธีการในการผลิต ในขณะที่อัตราการจ้างงานบางประเภทในบางอุตสาหกรรม เช่น งานที่เกี่ยวข้องกับน้ำมันปิโตรเลียม หรือ อุตสาหกรรมหนักจะลดลงไป ในขณะที่อัตราการจ้างงานจะมีเพิ่มขึ้นด้วยซ้ำ หากมีการปรับเปลี่ยนไปสู่อุตสาหกรรมพลังงานหมุนเวียนแทน หรือการเปลี่ยนจากการใช้รถส่วนตัวไปใช้บริการรถขนส่งมวลชน ก็เป็นการเพิ่มตำแหน่งงาน หรืออัตราการจ้างงานในสังคมด้วย

แม้กระนั้นก็ตาม นักวิจารณ์บางฝ่ายกลับมองว่า การเปลี่ยนรูปแบบการผลิตเช่นนี้ อาจนำไปสู่ปัญหาการผลิตที่ไม่มีประสิทธิภาพ และไม่มีประสิทธิผลได้ ทั้งนี้ สตีเฟน เพอร์ซี ผู้อำนวยการด้านนโยบายขององค์กรแรงงานนานาชาติ กล่าวว่า ประสิทธิภาพหรือประสิทธิภาพที่กล่าวถึงนั้น ต่างก็ถูกวัดจากมาตรฐานเพื่อสร้างความมั่งคั่งที่ไม่ได้คำนึง หรือคำนวณต้นทุนการผลิตอื่นๆ ในสังคมเข้าไปด้วยเลย เช่น อุตสาหกรรมหนัก และใช้แรงงานอย่างหนัก ต่างก็ส่งผลให้เกิดปัญหาทางสิ่งแวดล้อม ก่อมลพิษ (ละเมิดสิทธิแรงงาน) หรือแม้แต่ส่งผลต่อปัญหาสุขภาพภูมิอากาศที่เปลี่ยนแปลงด้วย

“เราสามารถเปลี่ยนแนวทางที่เราจะยึดถือปฏิบัติได้ อย่างถูกต้องมากขึ้น เพื่อให้ได้มาซึ่งสิ่งที่เราอยากได้ เช่น เมืองที่เราอยู่มีมลพิษน้อยลง อากาศสะอาดขึ้น เป็นต้น” สตีเฟน กล่าว

นอกจากนั้น ในรายงานฉบับนี้ยังได้กล่าวถึงเงื่อนไขที่สำคัญที่ได้ช่วยให้แนวคิดเรื่อง **Green Economy** นี้ให้ประโยชน์ได้มากขึ้น คือ นโยบายรัฐและองค์กรภาคส่วนต่างๆ ต้องให้การสนับสนุนด้วย เช่น รัฐบาลเยอรมันได้สนับสนุนการใช้พลังงานอย่างมีประสิทธิภาพ และโครงการติดตั้งแผงโซลาร์เซลล์ (เครื่องแปลงแสงอาทิตย์ให้เป็นพลังงานไฟฟ้า) 1 ล้านจุด ในหมู่บ้านชนบทของประเทศบังกลาเทศ ซึ่งโครงการนี้ได้รับการสนับสนุนร่วมจากองค์กรไม้มะม่วงหากำไรกรามีนแบงก์ (Grameen Bank)

การเรียกร้องถึงสภาพการทำงานที่ดียิ่งขึ้น ก็เป็นสิ่งที่รายงานฉบับนี้ก็กล่าวถึงเช่นกัน และหมายรวมถึงความเป็น **Green Economy** ด้วย โดยเฉพาะอย่างยิ่งในอุตสาหกรรมการค้าจัดของเสีย และการรีไซเคิล รวมไปถึงรัฐบาลต้องกระจายการลงทุนในกิจการต่างๆ ที่หลากหลายด้วย

ท้ายสุด ฮวน โซมาเวีย (Juan Somavia) ผู้อำนวยการทั่วไปของ ILO กล่าวว่า ใน การร่วมมือกันเพื่อสร้างเศรษฐกิจที่อยู่บนพื้นฐานการใช้คาร์บอนในระดับต่ำนั้น ไม่ใช่แค่เรื่องของเทคโนโลยี หรือเงินๆ ทองๆ เท่านั้น แต่มันเป็นเรื่องของสังคมและผู้คนด้วย มันเกี่ยวกับการเปลี่ยนแปลงวัฒนธรรมเพื่อนำไปสู่ความตระหนักด้านสิ่งแวดล้อมอย่างแท้จริง และเปิดโอกาสสำหรับการแก้ไขปัญหาอย่างเหมาะสม ยิ่งไปกว่านั้นมันเกี่ยวข้องกับภาวะความเป็นผู้นำในการร่วมสร้างเศรษฐกิจแบบใหม่ด้วย



โพลจาก Atuna.com ชี้ ราคา skipjack tuna อาจขึ้นสูงถึง 1,250 - 1,400 เหรียญสหรัฐ

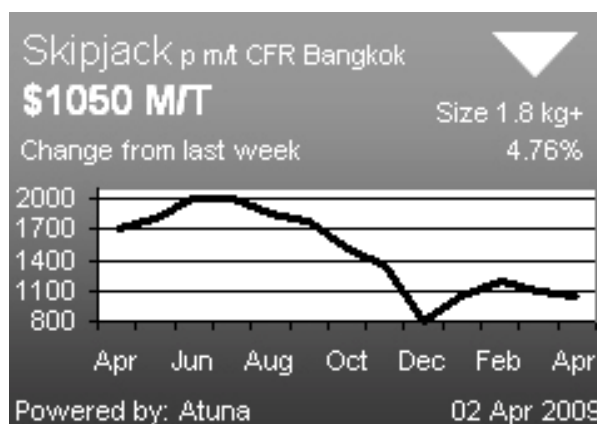
ผู้เข้าร่วมตอบแบบสำรวจกับ Atuna ส่วนใหญ่เชื่อว่าราคา skipjack มีแนวโน้มขึ้นลงอยู่ระหว่าง 1,250-1,400 เหรียญสหรัฐต่อตัน โดยข้อมูลนี้ได้มาจากการสำรวจจากคำถามที่ว่า “ราคาเท่าไรจะเป็นราคาที่ดีที่สุดที่จะเป็นไปได้ในระยะยาวของ skipjack ในตลาดกรุงเทพฯ” ซึ่งมีผู้ร่วมตอบคำถามสูงถึง 35 % ที่เลือกคำตอบนี้

และในจำนวนใกล้เคียงกัน คือผู้ร่วมตอบคำถาม 30% ตัดสินว่าราคาที่ดีที่สุดสำหรับ skipjack ควรอยู่ระหว่าง 1,000 – 1,250 เหรียญสหรัฐต่อตัน นอกจากนี้ ร้อยละ 27 คิดว่าราคาคงมากกว่า 1,400 เหรียญสหรัฐต่อตัน และมีเพียง 6% ของผลสำรวจที่คิดว่าราคา skipjack ในตลาดกรุงเทพฯ ควรต่ำกว่า 1,000 เหรียญสหรัฐต่อตัน

จากผลดังกล่าว จะสะท้อนให้เห็นถึงแนวโน้มการลงทุนที่ดีขึ้นและผลกำไรที่มั่นคงมากขึ้นหลังจากช่วงระยะเวลา 6 เดือนที่ราคาวัตถุดิบในตลาดมีความผันผวน

ถึงแม้ว่าราคา ณ ปัจจุบันจะอยู่ที่ 1,100 เหรียญสหรัฐต่อตัน ซึ่งลดกำลังลง แต่การวิเคราะห์ในระยะยาวจำเป็นต้องคำนึงถึงความเป็นไปได้ที่ค่าเงินดอลลาร์จะผันผวนในช่วงครึ่งปีหลังของปี 2009 เนื่องจากการปิดทำการประมงในหลายพื้นที่ของมหาสมุทรแปซิฟิก และความต้องการบริโภคปลาทูน่าที่เพิ่มสูงขึ้นเนื่องจากเป็นช่วงหน้าร้อนของยุโรปและสหรัฐอเมริกา

ผลสำรวจราคา skipjack tuna ในตลาดปลากรุงเทพฯ	
1) น้อยกว่า 1,000 เหรียญสหรัฐต่อตัน	6 %
2) ระหว่าง 1,000 – 1,250 เหรียญสหรัฐต่อตัน	30 %
3) ระหว่าง 1,250 – 1,400 เหรียญสหรัฐต่อตัน	35 %
4) มากกว่า 1,400 เหรียญสหรัฐต่อตัน	27 %



10 สุดยอดการค้นพบใหม่ของโลก

โลกเรายังมีสิ่งมีชีวิตแปลกๆ ใหม่ๆ ให้พบเจอกันอยู่เรื่อยๆ นะครับ บางท่านอาจเคยผ่านตามาบ้างแล้ว ก็ถือเป็นการทบทวนสิ่งที่ได้อ่านไปนะครับ ส่วนผู้ไม่เคยเห็น ก็ขอให้ได้ศึกษาไว้เป็นความรู้กันครับ 😊

อันดับ 1 ปลากะเบนไฟฟ้านกนอน (Sleeper Ray) ที่มีชื่อละตินว่า *Electrolux addisoni*

ปลากะเบนไฟฟ้านกนอน เป็นทั้งชนิดและสกุลใหม่ของโลก ที่ได้ชื่อว่า อิเล็กโตรลักซ์ เพราะว่ามันเป็นกระเบนไฟฟ้า (electric ray) และมีแสงสว่างในตัวเอง (light ภาษาละติน = lux) ค้นพบในทะเลชายฝั่งตะวันออกของเซาท์แอฟริกา



อันดับ 2 ฟอสซิลไดโนเสาร์ปากเป็ด (Duck-billed Dinosaur) อายุ 75 ล้านปี



ฟอสซิลไดโนเสาร์ปากเป็ดนี้ถูกค้นพบโดยทีมนักบรรพชีวินวิทยาของพิพิธภัณฑ์แอลฟ์ (Alf Museum) ซึ่งวิทยาศาสตร์เรียกว่า ไกรโทซอรัส โมนูเมนท์เอนซิส (*Gryposaurus monumentensis*) นับได้ว่าเป็นฟอสซิลไดโนเสาร์ปากเป็ดที่สมบูรณ์ที่สุดเท่าที่เคยมีการค้นพบ และคาดว่าจะจะเป็นไดโนเสาร์ที่ขนาดใหญ่ที่สุดในแหล่งขุดค้นฟอสซิลบริเวณที่ราบทางตอนใต้ในรัฐยูทาห์ (Kaiparowits Plateau) เมื่อ 75 ล้านปีก่อน

อันดับ 3 กิ้งกือมังกรสีชมพู (Shocking pink dragon millipede)

กิ้งกือมังกรสีชมพูมีชื่อวิทยาศาสตร์ว่า เดสม็อกไซเตส เพอร์พิวโรเซีย (*Desmoxytes purpuresea*) ลักษณะรูปร่างสวยงามแปลกประหลาด มีสีชมพูสดไล่ตลอดทั้งตัว มีหนามแหลมคล้ายมังกร และสามารถปล่อยสารพิษจำพวกไซยาไนด์ออกมาป้องกันไม่ให้ศัตรูทำร้ายได้ พบในประเทศไทยเพียงแห่งเดียวในโลก มีตัวอย่างจัดแสดงอยู่ที่พิพิธภัณฑ์ธรรมชาติวิทยา จุฬาลงกรณ์มหาวิทยาลัย และพิพิธภัณฑ์ธรรมชาติวิทยาเดนมาร์ก มหาวิทยาลัยโคเปนเฮเกน (Natural History Museum of Denmark, University of Copenhagen)



อันดับ 4 กบหายากของศรีลังกา

กบชนิดนี้เป็นกบหายากที่พบในประเทศศรีลังกา ชื่อวิทยาศาสตร์เรียกว่า ฟิโลตัส ไมอา (*Philautus maia*) โดยก่อนหน้านี้เชื่อว่ากบดังกล่าวได้สูญพันธุ์ไปแล้วในปัจจุบัน แต่เมื่อมีการค้นพบกบชนิดนี้อีกครั้งจึงเป็นเรื่องน่าตื่นเต้นและสำคัญอย่างยิ่งต่อการศึกษาความหลากหลายทางชีวภาพที่มีอยู่ในประเทศศรีลังกา ซึ่งกบดังกล่าวมีลักษณะเช่นเดียวกับตัวอย่างกบที่เก็บรักษาอยู่ในพิพิธภัณฑ์ตั้งแต่ปี 2403 และต่อมาไม่เคยมีใครพบเห็นอีกมาตั้งแต่ศตวรรษที่ 19 แล้ว จึงเป็นไปได้ที่จะไม่ค่อยมีใครรู้จัก



อันดับ 5 งูไทปันชนิดใหม่ (Central Ranges Taipan) หนึ่งในงูที่มีพิษร้ายแรงที่สุดในโลก

งูชนิดนี้มีชื่อวิทยาศาสตร์ว่า ออกไซอูรานัส เทมโปราลิส (*Oxyuranus temporalis*) พบในประเทศออสเตรเลีย อาจเรียกได้ว่าเป็นหนึ่งในงูชนิดที่มีพิษรุนแรงที่สุดในโลก และเป็นญาติใกล้ชิดกับงูไทปันโพ้นทะเล (inland taipan) และงูไทปันชายฝั่ง (coastal taipan) ที่เป็นงูมีพิษร้ายแรงมากที่สุดอันดับ 1 และ 3 ของโลก ซึ่งการค้นพบงูชนิดนี้มีความสำคัญอย่างยิ่งต่อการจัดประเภทสิ่งมีชีวิตที่มีพิษรุนแรงเพื่อประโยชน์ในการรักษาผู้ป่วยที่ถูกพิษจากสัตว์เหล่านี้



อันดับ 6 ค้างคาวผลไม้ (Mindoro stripe-faced fruit bat)

ค้างคาวผลไม้ชนิดนี้มีชื่อวิทยาศาสตร์ว่า สไตลอคทีเนียม มินโดเร็นซิส (*Styloctenium mindorensis*) พบบนเกาะมินโดโร (Mindoro) ประเทศฟิลิปปินส์แห่งเดียวเท่านั้น และเป็นค้างคาวชนิดที่ 2 ในสกุลสไตลอคทีเนียม โดยชนิดแรกนั้นพบอยู่บนเกาะสุลาเวสี อินโดนีเซีย ค้างคาวผลไม้ชนิดนี้จัดเป็นสัตว์ที่เสี่ยงต่อการสูญพันธุ์มากอีกชนิดหนึ่ง เนื่องจากที่อยู่อาศัยตามธรรมชาติของค้างคาวลดน้อยลงและยังถูกล่าจากมนุษย์ แต่การค้นพบค้างคาวชนิดใหม่นี้จะเป็นประโยชน์ต่อการศึกษาพฤติกรรมและการกระจายพันธุ์ของค้างคาวบนเกาะมินโดโรเพื่อหาวิธีอนุรักษ์ต่อไป



อันดับ 7 เห็ดเชอโรโคมัส ซิลวูดเอนซิส

เชอโรโคมัส ซิลวูดเอนซิส (*Xerocomus silwoodensis*) เป็นเห็ดชนิดใหม่ที่พบอยู่ในซิลวูดแคมปัส (Silwood Campus) ในอิมพีเรียลคอลเลจ (Imperial College) กรุงลอนดอน ประเทศอังกฤษ แต่ก็ยังพบในบริเวณอื่นของอังกฤษอีก 2 แห่ง รวมทั้งในสเปนและอิตาลีอีกอย่างละหนึ่งแห่ง การค้นพบนี้มีความหมายอย่างยิ่งต่อการศึกษาชนิดของพืชพรรณต่างๆ ในบริเวณนั้น และสถานภาพของเห็ดชนิดนี้ว่าเป็นอย่างไรบ้างในปัจจุบัน



อันดับ 8 แมงกะพรุนกล่อง (box jellyfish)

แมงกะพรุนชนิดใหม่มีชื่อเรียกอีกอย่างหนึ่งว่าแมงกะพรุนอิรุคันจิ (irukandji jellyfish) เป็นแมงกะพรุนกล่องชนิดที่ 2 ของในสกุลมาโล (Malo) ซึ่งมีพิษรุนแรงมาก ชื่อวิทยาศาสตร์เรียกว่า มาโล คิงกิ (*Malo kingi*) โดยตั้งตามชื่อของโรเบิร์ต คิง (Robert King) นักท่องเที่ยวชาวอเมริกันที่เสียชีวิตเนื่องจากถูกพิษของแมงกะพรุนชนิดนี้ขณะเล่นน้ำทะเลอยู่ทางตอนเหนือของควีนส์แลนด์ ประเทศออสเตรเลีย การตายของคิงทำให้เกิดการค้นคว้าและหาวิธีการจัดการแมงกะพรุนชนิดดังกล่าวเพื่อความปลอดภัยของประชาชน



อันดับ 9 ค้างคาว (Rhinoceros beetle)

ที่มาของชื่อค้างคาวมาจากลักษณะของเขาที่โค้งงอเหนือศีรษะของค้างคาวที่มองคล้ายกับงาช้างของแรด ชื่อวิทยาศาสตร์เรียกว่า เมกาซีราส ไบรอันซาลติเน่ (*Megaceras briansaltini*) พบในประเทศเปรู ซึ่งลักษณะโดดเด่นแปลกประหลาดของค้างคาวนี้ยังไปคล้ายคลึงกับค้างคาวสีฟ้าในภาพยนตร์เรื่อง อะ บักส์ โลฟ (A Bug's Life) อีกด้วย



อันดับ 10 ต้นมิชลินแมน (Michelin Man™ Plant)

พืชชนิดใหม่รูปร่างประหลาด มีข้อปล้องพองๆ มองคล้ายกับมิชลินแมน (Michelin Man™) ตัวการ์ตูนที่เป็นพรีเซนเตอร์ของยางมิชลิน เลยถูกตั้งชื่อให้ว่าต้นมิชลินแมน ส่วนชื่อวิทยาศาสตร์เรียกว่า เทคติกอร์เนีย ไบเบนดา (*Tecticornia bibenda*) พืชชนิดนี้ถูกค้นพบทางตะวันตกของประเทศออสเตรเลียร่วมกับพืชชนิดใหม่อื่นๆ รวมทั้งสิ้น 298 ชนิด



สิบชนิดนี้ คณะกรรมการคัดเลือกการค้นพบสิ่งมีชีวิตในโลกของ IISE (International Institute for Species Exploration) ตั้งอยู่ที่ Arizona State University ประเทศสหรัฐอเมริกา เป็นผู้ประกาศรายชื่อ 10 สุดยอดของการค้นพบสิ่งมีชีวิตชนิดใหม่จากจำนวนการค้นพบชนิดใหม่หลายพันชนิดทั่วโลก โดยคณะกรรมการตัดสินผู้ทรงคุณวุฒิจาก 14 สถาบันที่มีชื่อเสียง อาทิ Harvard University, University of Kansas, Natural History Museum London, Royal Botanic Garden Kew UK, ICZN, CSIRO Australia โดยได้คัดเลือกจากรายงานการค้นพบที่บรรยายไว้ในปี 2007

ประเภทของสัตว์ทะเลที่เป็นอันตรายหรือมีพิษต่อจากฉบับที่แล้วครับ มาทำความรู้จักสัตว์ทะเลในกลุ่มสัตว์ไม่มีกระดูกสันหลังกันครับ

1. แมงกะพรุน (Jelly Fish)

แมงกะพรุน เป็นสัตว์ทะเลที่นักท่องเที่ยวจะพบเห็นได้บ่อยทั้งตามริมฝั่งทะเลและในท้องทะเลลึก แมงกะพรุนส่วนใหญ่จะมีพิษ บางชนิดมีพิษอย่างอ่อน และบางชนิดมีพิษร้ายแรงนี้เนื่องจาก แมงกะพรุนมีเข็มพิษซึ่งจะปล่อยออกมาเมื่อมีสิ่งไปกระตุ้นหรือถูกมันเข้า พิษที่ปล่อยออกมาจะทำให้เกิดการคันแฉงไหม้เกรียม ปวดแสบปวดร้อน หายใจขัดหรือเป็นตะคริว อาการจะรุนแรงมากขึ้นขึ้นอยู่กับชนิดของแมงกะพรุนที่เราไปถูก และความมากน้อยของการสัมผัส

แมงกะพรุนที่มีพิษร้ายแรงเป็นพวกแมงกะพรุนไฟ ตัวอย่างเช่น แมงกะพรุนไฟพวกสาหร่าย สาโหร่ง



การปฐมพยาบาลและการป้องกัน

หากโดนพิษของแมงกะพรุนไฟเข้า ควรรีบขึ้นจากทะเลโดยเร็วที่สุด เพราะหากเป็นตะคริวอาจทำให้จมน้ำตายได้ หลังจากนั้นใช้แอมโมเนียหรือแอลกอฮอล์ล้างบริเวณที่โดนพิษ จะช่วยบรรเทาอาการเจ็บปวดลงได้ แล้วจึงนำผู้ป่วยส่งโรงพยาบาลให้เร็วที่สุด หรืออาจใช้ผักบุ้งทะเลบดให้เป็นชิ้นเล็กๆพอกบริเวณที่โดนแมงกะพรุน จะช่วยลดพิษลงได้มาก

ผู้ที่ชอบเล่นน้ำ ว่ายน้ำหรือดำน้ำในบริเวณชายฝั่ง จะต้องคอยสังเกตให้ดิ้นขณะเล่นน้ำ โดยเฉพาะอย่างยิ่งเมื่อน้ำมีความโปร่งแสงจะสังเกตเห็นได้ง่าย จึงควรรีบขึ้นจากน้ำเมื่อพบแมงกะพรุน หรือสายยาวของสาหร่ายที่หลุดออกจากตัวแล้วก็ตาม มันก็ยังคงมีพิษอยู่ การรีบขึ้นจากน้ำนั้นเป็นวิธีการป้องกันที่ดีที่สุดทางหนึ่ง สำหรับการใส่เสื้อผ้าห่อหุ้มร่างกายก็เป็นอีกวิธีหนึ่ง เพราะเข็มพิษของแมงกะพรุนเหล่านี้ไม่สามารถแทงทะลุผ้าไปได้

2. ปะการังไฟ (Fire Coral)

ปะการังไฟนี้ มักอยู่ปะปนกับปะการังทั่วไป รูปร่างคล้ายปะการัง แต่กิ่งก้านของมันจะแบนบางและเป็นสีน้ำตาลเข้มซึ่งมีเข็มพิษอยู่ทั่วไปอย่างหนาแน่น หากไปถูกมันเข้าก็จะมีอาการปวดแสบปวดร้อนหรือไหม้เกรียมเช่นเดียวกับพิษของแมงกะพรุนไฟ



เนื่องจากปะการังไฟมีเข็มพิษ และลักษณะการทำร้ายศัตรูเช่นเดียวกับแมงกะพรุนไฟ รวมทั้งพิษและอาการจากการถูกเข็มพิษค้ำเป็นอย่างเดียวกัน ดังนั้นการปฐมพยาบาลและการป้องกันจะเป็นเช่นเดียวกับ แมงกะพรุนไฟ

3. หอยเต้าปูน

สัตว์ทะเลประเภทหอยที่มีอันตรายต่อคนกว่าย่น้ำและนักดำน้ำทะเลนั้น ชนิดที่มีพิษร้ายแรงมากเป็น อันตรายถึงชีวิตได้แก่ หอยเต้าปูน หอยชนิดนี้มีเปลือกสวยงาม มีสีเหลือง น้ำตาล ดำลาย เป็นต้น มีขนาดความยาวตั้งแต่ 2 เซนติเมตร จนถึง 20-30 เซนติเมตร เนื่องจากประเทศไทยอยู่ในเขตร้อน จึงมีหอยชนิดนี้อาศัยอยู่มาก หอยเต้าปูนชอบอาศัยอยู่ตามซอกโพรงหินปะการัง และในพื้นที่ทรายริมชายฝั่งทะเลทั่วไป

เมื่อถูกหอยเต้าปูนทำร้ายจะเกิดอาการเจ็บปวด บาดแผลจะบวมเป็นผื่นแดง ความเจ็บปวดจะขยายตัวออกไปสู่อวัยวะอื่นๆอย่างรวดเร็ว โดยเฉพาะบริเวณปากและริมฝีปาก สำหรับผู้ที่ถูกพิษมากจะเกิดอาการชักกระตุก หายใจขัด และเสียชีวิตได้ในเวลาต่อมา



ส่วนที่เป็นอันตรายจากหอยเต้าปูนมีถุงน้ำพิษ ท่อน้ำพิษ แผลงฟัน และฟัน ถุงน้ำพิษนั้น ซ่อนอยู่ในลำตัว ก่อนทำร้ายฟันที่อยู่บนแผลงจะเปิด และขยายออกจากที่ซ่อนภายในลำตัว แล้วต่อมน้ำพิษจะปล่อยน้ำพิษพุ่งออกมาจากท่อตามฟัน ฟันของหอยเต้าปูนมีลักษณะคล้ายกับลูกศร อายาพิสสามารถแทงทะลุผิวหนังของศัตรู

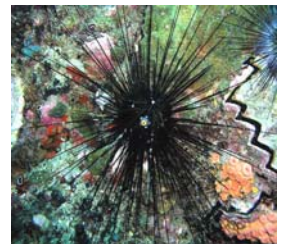


การปฐมพยาบาลและการป้องกัน

เมื่อถูกหอยเต้าปูนกัด ควรรีบนำส่งโรงพยาบาลโดยเร็วที่สุด สำหรับการป้องกันนั้นสามารถทำได้คือ ก่อนที่หอยเต้าปูนจะลงมือทำร้ายศัตรู มันจะต้องจับหรือเกาะอยู่บนอวัยวะของศัตรูได้อย่างมั่นคงแข็งแรงเสียก่อน ในช่วงนี้เราจะมีเวลาจับตัวมันออกไปได้ และอย่าใช้มือเปล่าจับ หากจำเป็นต้องใช้มือเปล่าก็ให้จับตรงส่วนหลังที่เป็นเปลือกแข็งอย่าจับตรงส่วนล่างของลำตัวหรือส่วนปากเพราะจะถูกทำร้ายได้

4. เม่นทะเล

เม่นทะเลหรือที่เราเรียกกันว่า หอยเม่น จริงๆแล้วเป็นสัตว์จำพวกเดียวกับปลิงทะเล ลำตัวประกอบด้วยหนามยาวโดยรอบ สามารถโบกไปมาได้ เม่นทะเลมักอาศัยตามพื้นทรายและซอกหินในแนวปะการัง เม่นทะเลจะไม่ทำร้ายคนหรือสัตว์อื่น ๆ ก่อน ยกเว้นเราไปเหยียบมันเข้าแล้วถูกหนามของเม่นทะเลตำเอา โดยปกติหนามของเม่นทะเลจะเปราะและหักง่าย ภายในมีท่อกลวง บางชนิดก็มีน้ำพิษอยู่ภายในด้วย



การปฐมพยาบาลและการป้องกัน

เมื่อโดนหนามของเม่นทะเลตำ การบ่งเอาหนามออกจะยากมาก เพราะหนามของเม่นทะเลเปราะหักง่าย จึงควรรีใช้ของแข็งทูปบริเวณที่ถูกตำ จะทำให้หนามเม่นทะเลแตกเป็นชิ้นเล็กๆ แล้วร่างกายจะสามารถดูดซึมให้หายได้ ภายใน 24-48 ชั่วโมง ทั้งนี้เป็นเพราะว่าหนามของเม่นทะเลมีโปรตีนเป็นองค์ประกอบ หลังจากนั้นใช้แอมโมเนียหรือแอลกอฮอล์เช็ดแผลบริเวณนั้น จะทำให้บรรเทาอาการเจ็บปวดลงได้ แล้วจึงนำไปผู้ป่วยไปพบแพทย์เพื่อรักษาแผลต่อไป วิธีการป้องกันการถูกหนามเม่นทะเลตำที่ดีที่สุดคือ ระมัดระวังไม่ไปเหยียบถูกมันเข้า ในขณะที่เล่นน้ำหรือดำน้ำชมปะการัง

5. หงอหดปล้อง (Segmented Worm)



หนอนตัวปล้องมักอาศัยอยู่ตามรูของพื้นทะเลทั่วไป รวมทั้งบริเวณที่เป็นแนวปะการัง ซอกหรือรู ลักษณะลำตัวจะค่อนข้างยาวเหมือนไส้เดือน ซึ่งมีหลายชนิดที่พบบ่อยๆ ได้แก่ บั้งทะเล (Bristle Worm) บั้งทะเลมีลำตัวแบนรี มีขนรอบๆ หากถูกขนของบั้งทะเลจะทำให้คันและปวดแสบปวดร้อน ตามปกติบั้งทะเลจะอยู่ในรูตามพื้นท้องทะเลที่เป็นโคลน บางครั้งก็จะลอยตัวขึ้นตามกระแสน้ำ

การปฐมพยาบาลและการป้องกัน

ก่อนอื่นให้นำปากคีบถอนขนที่ตำออกไปให้หมดก่อน แล้วจึงใช้แอมโมเนียหรือแอลกอฮอล์เช็ดแผล เพื่อบรรเทาความเจ็บปวด สำหรับการป้องกัน ผู้ที่เล่นน้ำจะต้องเพิ่มความระมัดระวังขณะว่ายน้ำและไม่ควรจับสัตว์ชนิดนี้ด้วยมือเปล่า หากจำเป็นต้องจับควรใช้ถุงมือที่เป็นยางเพื่อป้องกันการถูกขนสัตว์ชนิดนี้ตำ

ที่มา: สัตว์ทะเลที่เป็นอันตรายหรือมีพิษ, กองวิเคราะห์ผลกระทบสิ่งแวดล้อม, สำนักงานคณะกรรมการสิ่งแวดล้อมแห่งชาติ, 2533.



เรื่องเก่า...เล่าความหลัง

อธิบายภาพปก สัตว์น้ำอื่น ๆ

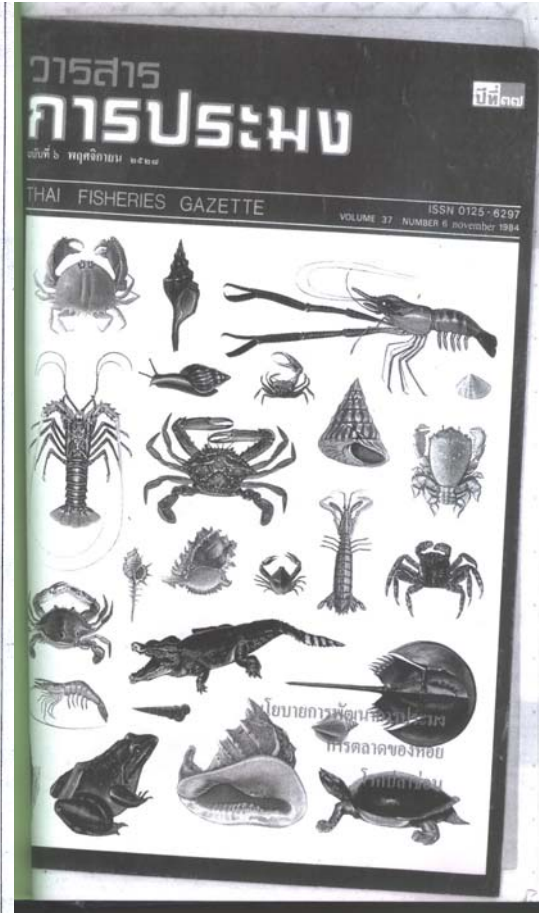
ในบรรดาสัตว์น้ำทะเลของไทย หลายชนิดมีบทบาทสำคัญเป็นสินค้าซื้อขาย และบางชนิดเป็นสินค้าส่งออกรวมแล้วประมาณ 60 ชนิด ในจำนวนนี้เป็นสัตว์น้ำอื่น ๆ ซึ่งไม่ใช่ประเภทปลา มีจำนวนไม่น้อยกว่า 20 ชนิดด้วยกัน หรือประมาณ 38% ของจำนวนชนิดทั้งหมด

สัตว์น้ำอื่น ๆ ทางทะเลดังกล่าวได้แก่ กุ้ง กุ้ง ปู หมึก หอย เมงกระพรุน ไข่เต่าทะเล ปลิงทะเล และสาหร่ายทะเล ส่วนปริมาณการผลิต ในปี 2528 ไม่น้อยกว่า 6 แสนตัน และมีมูลค่าประมาณ 9,000 ล้านบาท ในจำนวนนี้เป็นสัตว์น้ำประเภทกุ้งประมาณ 2 แสนตัน และมีมูลค่าประมาณ 6,000 ล้านบาท ลำดับรองลงมาได้แก่พวกหอย หมึก และปู ตามลำดับ

ส่วนสัตว์น้ำอื่น ๆ ทางด้านน้ำจืดที่สำคัญได้แก่ กุ้งก้ามกราม ปูหนึ่งมีผลผลิต 3-4 พันตัน และมีมูลค่าระหว่าง 300-600 ล้านบาท

ดังนั้นเป็นที่ประจักษ์แล้วว่า สัตว์น้ำอื่น ๆ พวกกุ้ง และหอย มีบทบาทสำคัญทางเศรษฐกิจของไทยเป็นอย่างยิ่ง ไม่ต้องสงสัยเลยว่า การเร่งรัดเพิ่มผลผลิตด้านการเพาะเลี้ยงสัตว์น้ำอื่น ๆ นั้น กรมประมงถือเป็นนโยบายสำคัญในปีงบประมาณ 2528 นี้ด้วย และมีข้อน่าสังเกตอยู่ว่า ประเทศเพื่อนบ้านได้ห้ามส่งออกสัตว์น้ำอื่น ๆ เช่น พันธุ์หอยแครง เป็นมาตรการสำคัญและกำหนดขนาดหอยแครงที่นำมาบริโภคด้วย จึงเป็นเรื่องน่าคิดว่าจะมีบ้างสำหรับบ้านเมืองเราในการพิจารณาทรัพยากรธรรมชาติสัตว์น้ำอื่น ๆ ให้เกิดประโยชน์อย่างคุ้มค่าถูกต้องตามหลักการอนุรักษ์

ธีรพล อดิเรกคุณปี่.....ถ่ายภาพ
เกียรติศักดิ์ โฉมิตชัยวัฒน์.....บรรยาข



ภาษาอังกฤษ...ง่ายนิดเดียว

ฉบับนี้ มาเรียนรู้ความหมาย ของคำว่า **off** กันครับ คำนี้สามารถใช้ได้หลายความหมายเลยทีเดียว เริ่มจากความหมายแรก คือ การใช้ **off** เรียกหรืออธิบายอะไรที่เน่า เช่น • This curry is off! (แกงนี้บูด) • The fish is off. It's smelling badly. (ปลาน่าแล้ว กลิ่นแรง) • Don't eat that bread. It's off. (อย่ากินขนมปังนั้น มันเน่า)

แต่เรายังสามารถใช้ **off** อธิบายอะไรที่ไม่เป็นอาหารด้วยเช่นกันในความหมายว่า **ไม่ถูก** หรือ **ไม่ถูกต้อง** เช่น ถ้ามีใครมาบอกคุณว่า Your grammar was off. แสดงว่าเขากำลังวิจารณ์ผลงานของคุณ อาจเป็นเรื่องความภาษาอังกฤษ หรือ บทพูด แล้วเขาอยากบอกว่า ความสามารถด้านใช้ไวยากรณ์ภาษาอังกฤษไม่ค่อยดีนัก เช่น I liked your ideas in this essay, but your grammar was off. (ผมชอบความคิดของคุณในเรื่องความนี้แต่การใช้ไวยากรณ์ไม่ดี)

คำว่า **off** นี้ใช้อธิบายหลายสิ่งหลายอย่าง เช่น • Kanok's tie is off. (เน็คไทที่กนกใส่แย่มาก) • Krissana's singing voice is off. (กฤษณะร้องเพลงไม่ได้เรื่อง) • Teera's dancing is off. (ธีระเต้นไม่เก่ง)

ที่มา: Andrew Biggs Academy

นิทาน คนตัดไม้



บ้านเราจะน่าอยู่



กาลครั้งหนึ่ง มีคนตัดไม้ที่เก่งมากคนหนึ่ง ซึ่งได้ทำงานกับพ่อค้าไม้ เนื่องจากพ่อค้าให้ผลตอบแทนและสภาพการทำงานที่ดีให้แก่เขา ดังนั้น คนตัดไม้จึงตั้งใจแน่วแน่ที่จะทำงานของเขาให้ดีที่สุด

เจ้านายได้ให้ขวานและบอกให้เขาไปตัดไม้ในพื้นที่ที่กำหนดให้ ในวันแรกคนตัดไม้ สามารถตัดไม้ได้ถึง 18 ต้น เจ้านายประทับใจในตัวเขามาก และกล่าวชมเขา “ดีมาก ทำงานให้ดีต่อไปนะ”



เพราะเขาได้รับกำลังใจที่ดีจากเจ้านาย เขาจึงตั้งใจที่จะทำงานหนักขึ้นในวันต่อมา แต่เขากลับตัดไม้ได้เพียง 15 ต้นเท่านั้น ในวันที่สาม เขาพยายามมากขึ้นไปอีก แต่กลับตัดไม้ได้เพียง 10 ต้นเท่านั้น

แต่ทุกวันผ่านไปเขากลับตัดไม้ได้น้อยลงทุกที คนตัดไม้รำพึงกับตนเองว่า ความแข็งแรงของเขาคงลดน้อยถอยลงเสียแล้ว เขาจึงไปหาเจ้านายของเขาเพื่อขอโทษ และบอกกับเจ้านายว่า เขาไม่เข้าใจว่าทำไมผลลัพธ์มันจึงเป็นเช่นนี้

เจ้านายจึงถามเขาว่า **“เธอได้ลับขวานครั้งสุดท้ายเมื่อไหร่?”**

“ลับขวานหรือครับ? ผมไม่มีเวลาที่จะลับขวานของผมเลย ผมยุ่งอยู่แต่การตัดต้นไม้”

ข้อคิดของเรื่องนี้

ชีวิตของพวกเราที่เช่นกัน บางครั้งเรายุ่งเสียจนไม่มีเวลาจะลับขวานให้คมอยู่เสมอ ในโลกทุกวันนี้ดูเหมือนทุกคนจะยุ่งมากขึ้นแต่กลับมีความสุขน้อยลงกว่าเดิม ทำไมจึงเป็นเช่นนั้น?



เป็นไปได้หรือเปล่าที่ว่า พวกเราคือจะมีชีวิตอยู่อย่างชาญฉลาดที่จะลับชีวิตของเราให้คม มันไม่ผิดที่เราจะทำงานหนัก แต่เราไม่ควรวุ่นวายจนละเลยสิ่งที่สำคัญในชีวิต เช่น ชีวิตส่วนตัว การเอาใจใส่ผู้อื่น การให้เวลากับการอ่านหนังสือ และอื่นๆ

เราทุกคนต้องการเวลาที่จะผ่อนคลาย ที่จะคิด ที่จะสร้างสมาธิ และที่จะได้เรียนรู้และเติบโต ถ้าเราไม่ยอมใช้เวลาที่จะลับคมให้แก่ชีวิตของเรา เราจะกลายเป็นผู้ที่โง่เขลาและสูญเสียซึ่งประสิทธิผลและศักยภาพของเรา

เป็นความรับผิดชอบของเราที่จะต้องรักษาและพัฒนาศักยภาพของตน เพราะมันจะเป็นส่วนหนึ่งที่จะรับประกันความสำเร็จ และความเป็นที่ต้องการในอาชีพของเรา

ดังนั้นขอให้เริ่มต้นตั้งแต่วันนี้ ลองคิดหาหนทางที่จะพัฒนาศักยภาพของเรา เพื่อที่จะทำให้เราสามารถทำงานได้อย่างมีประสิทธิภาพและสร้างมูลค่าเพิ่มให้แก่งานของเรามากขึ้น

.....หวังว่าเรื่องนี้จะให้ข้อคิดแก่ชีวิตของเรามากขึ้น

ป.ปลาหน้ารู้

คู่มือการจำแนกปลาไบโพธิ์ในภาคสนาม

ครอบครัว Drepaneidae

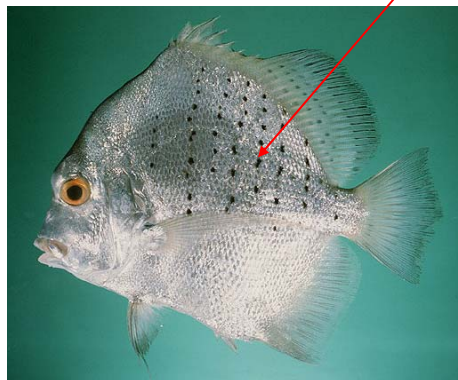
แถบดำพาดขวางตลอดลำตัว



Sci. name: *Drepane longimana*

Common name: Concertina fish

จุดดำเรียงกันเป็นแถวๆ พาดตลอดลำตัว



Sci. name: *Drepane punctata*

Common name: Spotted sicklefish

ภาพจาก www.fishbase.org

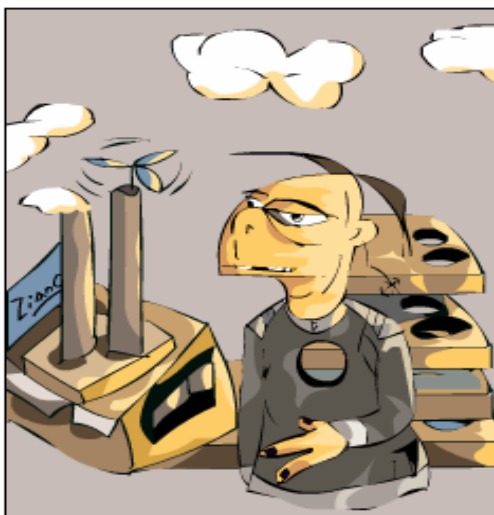
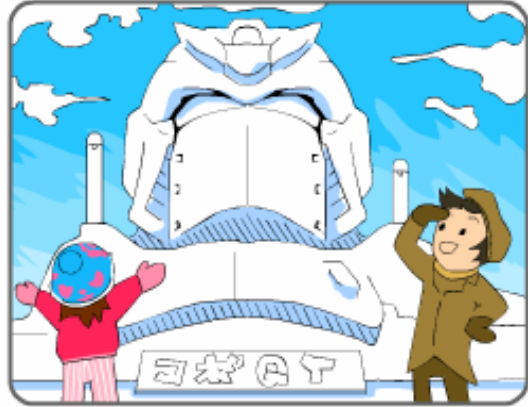
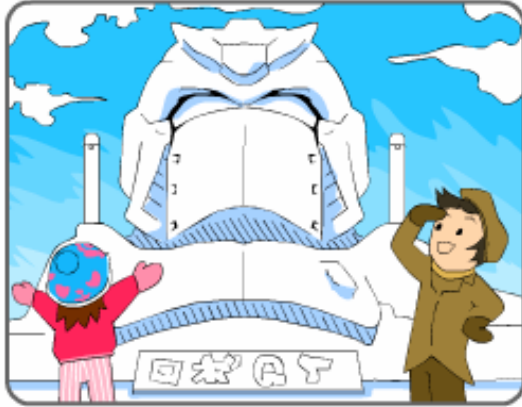
หมายเหตุ ปลาสกุลนี้ลำตัวกว้างมาก เกือบเท่าความยาวตัว และ

ครีบอกยาวมาก(ครีบอกยาวกว่าความยาวหัว)



ทำทนาย...สมอง

ฉบับนี้มาเล่นเกมส์สนุกๆ เราสมองกันครับ เป็นเกมส์จับศึคภาพที่หลายคนคุ้นเคยกันดีนั่นเอง อาจจะง่ายสำหรับหลายคน แต่ลองจับเวลาทดสอบความเร็วกันก็ดีครับ ช่วยพัฒนาทักษะการสังเกตและความว่องไวไปในตัวครับ.... แล้วฉบับหน้าค่อยมาเฉลยกันนะครับ ☺ ...



เฉลยเกมส์ทำทนายสมองฉบับเดือนเมษายน

โจททย์มีอยู่ว่า ลูกแก้วอยู่ ๑ ลูก มีรูปร่างที่เหมือนกัน แต่มีลูกหนึ่งที่มีน้ำหนักมากกว่าลูกอื่นหรือคิดเพียงซึ่งซึ่งด้วยมือไม่รู้ เราจึงนำตาชั่งมาให้คุณ เป้าหมายชั่งแบบให้วางของซ้าย-ขวา โดยจะให้ค้นหาลูกแก้วที่มีน้ำหนักมากกว่าลูกอื่น ต้องให้ได้ผล 100% **แต่มีข้อแม้ว่า** ให้ชั่งได้ 2 ครั้งเท่านั้น

วิธีหาคำตอบง่ายๆครับ แบ่งเป็นขั้นตอห คือ

1. แบ่งลูกแก้วเป็นกลุ่มๆละ 3 ลูกก่อก
2. เอา 2 กลุ่มมาชั่งเปรียบเทียบกัน ถ้าหนักเท่ากันไป **ข้อ 3** ถ้าหนักไม่เท่ากันไป **ข้อ 4**
3. แสดงว่าลูกที่หนักกว่าอยู่ในกลุ่มที่ไม่ได้ชั่ง ก็เอา 2 ลูกใดๆในกลุ่มที่ไม่ได้ชั่งมาชั่งเปรียบเทียบกันอีก ถ้าหนักเท่ากันแสดงว่าอีก 1 ลูกในกลุ่มนี้คือคำตอบ ถ้าไม่หนักเท่ากันก็ได้คำตอบว่าลูกไหนหนัก
4. เอา 2 ลูกจากกลุ่มที่หนักกว่ามาชั่งเปรียบเทียบกันอีก ถ้าหนักเท่ากันแสดงว่าอีก 1 ลูกในกลุ่มนี้คือคำตอบ ถ้าไม่หนักเท่ากันก็ได้คำตอบว่าลูกไหนหนัก



อ่านต๊อ มืราบวืล

คําคถามประจําเตือหพฤษภาคม 2552

1. เมือได้รบัพิษจากแมงกะพรุน ควรใช้สิ่งใดเพื่อชั่วยลตพิษ
2. ที่มาของชื่อกระเบณไฟฟ้า Electrolux คืออะไร
3. จงบอกลักษณะเด่น ของปลาใบโพธิ์มา 2 ลักษณะ

**** กติกา:** ตอบคําคถามให้ครบพร้อมระบุชื่อ ที่อยู่และเบอร์โทร ส่งมาที่ E-mail: mfrdb_moretoit@yahoo.co.th

**** การพิจารณา:** พิจารณาจาก E-mail ที่ตอบคําคถามถูททุกข้อที่ส่งเข้ามาหะครับ หากมีผู้ตอบถูกมากกว่า 1 ท่าน จะทำการจับฉลากผู้โชคดีหะครับ หมดเขตร่วมสสุก วันที่ 28 พฤษภาคม 2552

**** ของรางวัลประจําเตือหพฤษภาคม:** หัตคลายร้อลตลายสอยงาม



เฉลย คําคถามประจําเตือหเมษายน 2552

1. ปลาบารเรีลอยแปซิฟิก อาศัยอยู่ที่ความลึกเท่าไร

ตอบ มากกว่า 2,000 ฟุต หรือประมาณ 600 เมตร

2. ปลาฉลามชนิดใดที่มีครีบหางเป็นรูปพระจันทร์เสี้ยว

ตอบ ฉลามมาโค (Shortfin mako)

3. ปีพ.ศ.ใด ที่ประเทศไทยจัดอยู่ในสิบอันดับแรกของประเทศที่ทำประมงได้มากที่สุดเป็นครั้งแรก

ตอบ ปี พ.ศ. 2515

ผู้ที่ตอบคําคถามประจําเตือหเมษายน 2552 ถูทตอง ได้แก่ คุณอุทามาต บุญสร้าง

ขอแสดงความยินดีกับผู้ที่ตอบคําคถามได้ถูทตองด้วยหะครับ และเราจะจัดส่งของรางวัลไปตามที่อยู่ที่ได้ให้ไว้หะครับ
ใครอยากได้ของรางวัลร่วมสสุกใหการตอบคําคถามกับเราเยอะหะครับ