

## ปลาหางไหม้ไทย (*Balantiocheilos ambusticauda* Ng & Kottelat, 2007)

### ความแตกต่างระหว่างชนิดและการสูญพันธุ์จากประเทศไทย

สิริวรรณ สุขศรี

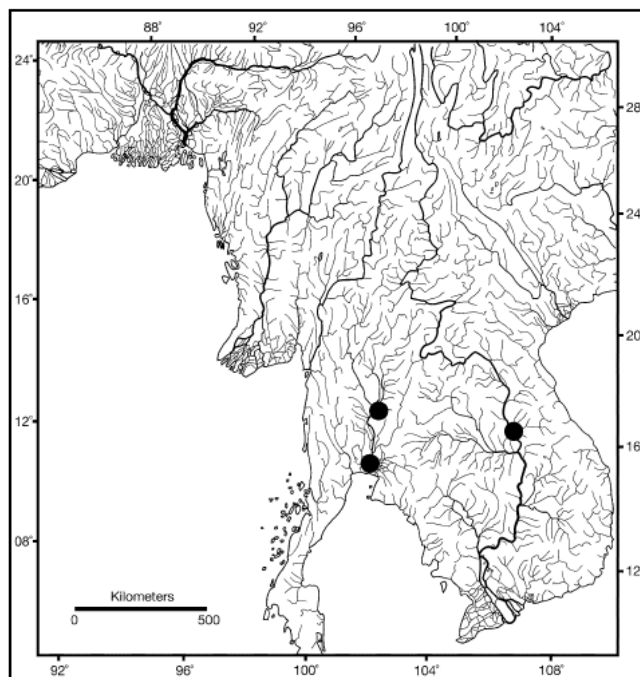
กลุ่มงานวิจัยความหลากหลายทางชีวภาพสัตว์น้ำจืด

ปลาหางไหม้ มีชื่อสามัญว่า Bala shark หรือ Silver shark เป็นปลาในสกุล *Balantiocheilos* ซึ่งปลาในสกุลนี้มี 2 ชนิดได้แก่

1. ปลาหางไหม้ไทย *Balantiocheilos ambusticauda* Ng & Kottelat, 2007
2. ปลาหางไหม้อินโดนีเซีย *Balantiocheilos melanopterus* (Bleeker, 1851)

ในตลาดปลาสวยงามของบ้านเรานั้น จะมีกี่คนที่ทราบว่าปลาหางไหม้ที่พบได้ทั่วไปนี้เป็นปลาต่างถิ่นที่มาจากประเทศอินโดนีเซีย ซึ่งนำเข้ามาเพาะขยายพันธุ์โดยการผสมเทียมตั้งแต่ในช่วงปี พ.ศ. 2512 ซึ่งใช้เวลาหลายปีกว่าจะประสบความสำเร็จ ในขณะที่ปลาหางไหม้ไทยในช่วงที่ยังสามารถรวบรวมพันธุ์ปลาจากธรรมชาติได้นั้นไม่ประสบความสำเร็จในการผสมเทียม

ปลาหางไหม้ไทย ในประเทศไทยมีรายงานการแพร่กระจายในกลุ่มแม่น้ำเจ้าพระยา ตั้งแต่ช่วงปากน้ำโพ บึงบอระเพ็ด จังหวัดนครสวรรค์ จังหวัดชัยนาทและจังหวัดพระนครศรีอยุธยา รวมไปถึงแม่น้ำปิง แม่น้ำน่าน แม่น้ำป่าสักและแม่น้ำแม่กลอง ปลาหางไหม้ชนิดนี้นอกจากในประเทศไทยแล้วยังมีรายงานการพบในราชอาณาจักรกัมพูชา และสาธารณรัฐประชาธิปไตยประชาชนลาว จากการศึกษาตัวอย่างอ้างอิงที่มีการเก็บรักษาไว้ในพิพิธภัณฑ์หลายแห่งได้แก่ Muséum d'histoire naturelle de la Ville de Genève (MHNG), Philadelphia's Natural History Museum (ANSP) และ Muséum national d'Histoire naturelle (MNHN) ในรายงานของ Ng and Kottelat (2007) ได้นำเสนอการแพร่กระจายของปลาหางไหม้ไทย ดังภาพที่ 1



ภาพที่ 1 การแพร่กระจายของปลาหางไหม้ไทยโดยใช้ข้อมูลจากตัวอย่างในพิพิธภัณฑ์

ส่วนปลาหางไหม้อินโดนีเซีย มีรายงานการแพร่กระจายที่เกาะสุมาตราและเกาะบอร์เนียว ประเทศอินโดนีเซีย โดยปัจจุบันนี้ปลาในถิ่นธรรมชาติได้ลดจำนวนลง และในบางพื้นที่อาจสูญพันธุ์แล้ว เนื่องจากการจับขายในปริมาณมาก และการเกิดไฟไหม้ป่าครั้งใหญ่ ทำให้น้ำในแม่น้ำเน่าเสีย

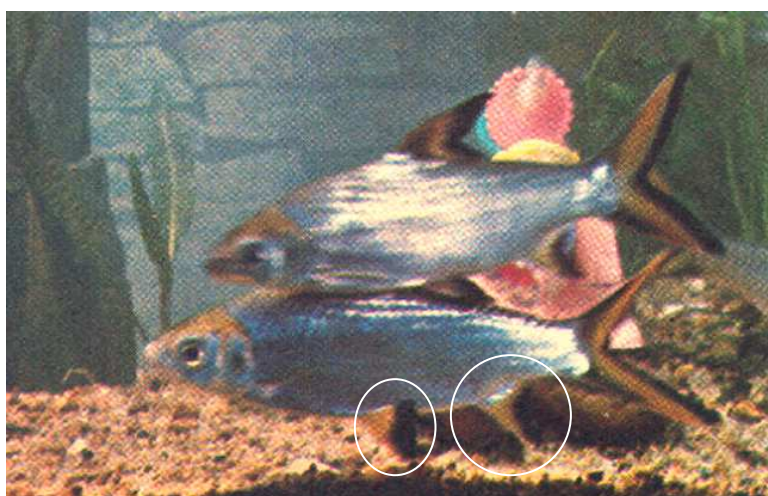
ปลาหางไหม้เป็นปลาในวงศ์ Cyprinidae ชื่อชนิด (species name) ของปลาทั้งสองชนิดต่างก็สื่อความหมายถึงแถบดำซึ่งเป็นลักษณะเด่น

ambusticauda = ambust หมายถึงการถูกเผาไหม้ / cauda หมายถึงหาง

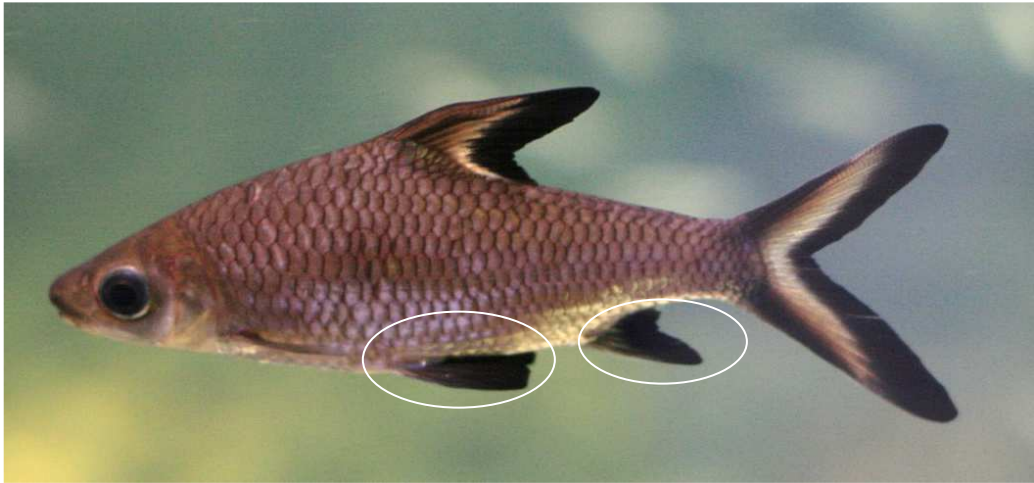
melanopterus = melano หมายถึงสีดำ/ -pterus หมายถึงปรากฏ

ความแตกต่างระหว่างชนิดสามารถพิจารณาได้จากหลายลักษณะ เช่น รูปร่าง สี และลักษณะทางสัณฐานวิทยาอื่นๆ

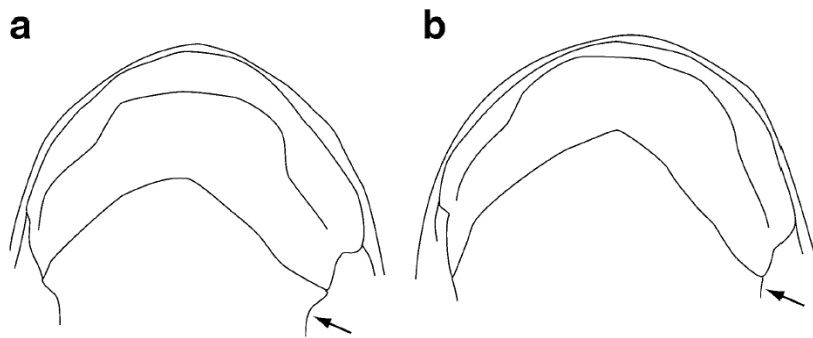
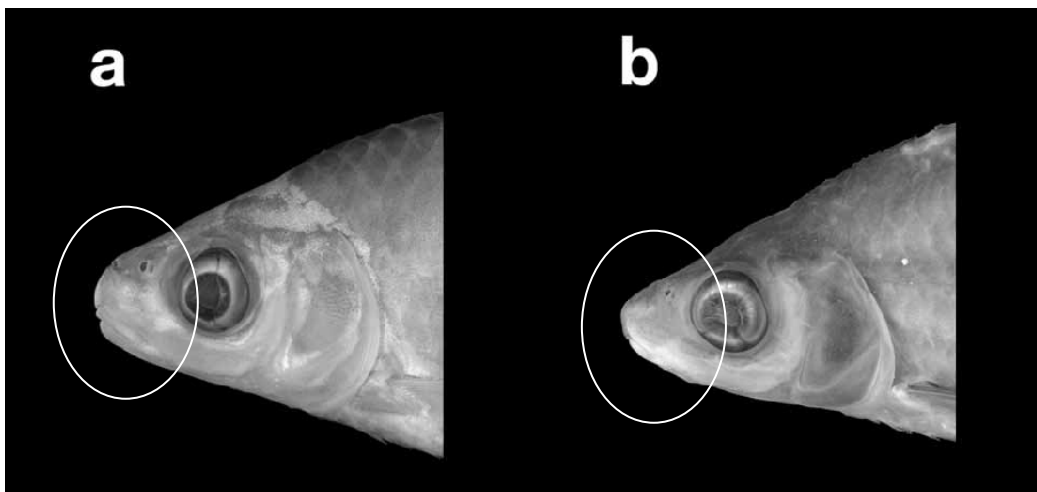
ลักษณะ	ปลาหางไหม้ไทย	ปลาหางไหม้อินโดนีเซีย
	<i>Balantiocheilos ambusticauda</i>	<i>Balantiocheilos melanopterus</i>
สีลำตัว	สีเหลืองที่ด้านหลังของส่วนหัวและลำตัว	สีเงินหรือขาวขุ่นตลอดทั้งลำตัว
แถบสีดำบริเวณขอบครีบท้องและขอบครีบก้น (ภาพที่ 2 และ 3)	มีแถบสีดำประมาณหนึ่งส่วนจากสามส่วน	มีแถบสีดำประมาณครึ่งหนึ่งหรือมากกว่า
สัดส่วนของช่วงจมูกเทียบกับความยาวหัว (snout length/head length) (ภาพที่ 4)	27.5%-33.9%	33.2%-39.1%
รูปร่างของร่องที่ต่อจากปาก (ภาพที่ 4)	เป็นเส้นโค้ง	เป็นเส้นตรง



ภาพที่ 2 แถบสีดำบริเวณขอบครีบท้องและขอบครีบก้นของปลาหางไหม้ไทย *B. ambusticauda*



ภาพที่ 3 แล็บสีดำบริเวณขอบครีบท้องและขอบครีบกันของปลาหางไหม้อินโดนีเซีย *B. melanopterus* (ภาพจาก <http://mrtropicalfishguy.yolasite.com/>)



a = ปลาหางไหม้ไทย *B. ambusticauda* b = ปลาหางไหม้อินโดนีเซีย *B. melanopterus*

ภาพที่ 4 สัดส่วนของช่วงจมูกเทียบกับความยาวหัวและรูปร่างของร่องที่ต่อจากปาก

ในอดีตปลาหางไหม้ไทยเป็นปลาที่พบชุกชุมในแม่น้ำเจ้าพระยามีการรวบรวมและส่งออกเป็นปลาสวยงามตั้งแต่ช่วงปี พ.ศ. 2498 ซึ่งในขณะนั้นถือได้ว่าเป็นปลาที่มีราคาแพง มีราคาเฉลี่ยตัวละ 50 สตางค์ หรือในบางฤดูที่หายากราคาอาจสูงถึงตัวละ 1 บาท ในขณะที่ปลาอื่นๆ ราคาอีกโลกกรัมละ 1 บาท โดยปีที่พบ

ชุกชุม บางบริษัทอาจส่งขายถึง 7,000-8,000 ตัว นอกจากนี้ปลาหางไหม้ยังมีราคาเพิ่มขึ้นทุกปี จนในช่วงที่ปลาหางไหม้มีสถานะใกล้สูญพันธุ์จากแหล่งน้ำธรรมชาตินั้นก็มีราคาสูงถึงตัวละ 2,000 บาท ช่วงฤดูกลไกในการจับปลาชนิดนี้อยู่ในช่วงปลายฤดูฝนที่น้ำเริ่มลดลง ปลาชนิดนี้เป็นปลาที่มีพฤติกรรมการรวมฝูง ชาวประมงจะใช้ลิ้งน้ำเพื่อตักฝูงปลาที่ออกจากทุ่งลงสู่แม่น้ำ โดยปีสุดท้ายที่มีการจับปลาหางไหม้จากธรรมชาติเพื่อส่งขายเป็นปลาสวยงามนั้นคือปี พ.ศ. 2515 ซึ่งจับได้ไม่ถึง 100 ตัว ส่วนในปีต่อมาปลาชนิดนี้ก็กลายเป็นปลาหายากจับได้เพียงไม่กี่ตัวและหายไปในที่สุด มีรายงานการพบปลาหางไหม้ครั้งสุดท้ายคือ พ.ศ. 2517

นอกจากการจับขายในปริมาณมากแล้ว การเปลี่ยนแปลงสภาพถิ่นที่อยู่ก็น่าจะมีผลกับปลาชนิดนี้ เนื่องจากปลาหางไหม้เป็นปลาที่มีการผสมพันธุ์และวางไข่ในทุ่งน้ำท่วม ลูกปลากจะหากินในทุ่งจนถึงช่วงที่น้ำลดจึงจะตามน้ำลงไปสู่ลำน้ำสายหลัก อาหารของปลาหางไหม้คือตัวอ่อนแมลงน้ำ

การสร้างเขื่อนขวางกั้นลำน้ำทำให้ระบบนิเวศของทุ่งน้ำท่วมเปลี่ยนแปลงไป ปลาบางชนิดซึ่งมีวงจรชีวิตสัมพันธ์กับทุ่งน้ำท่วมจึงได้รับผลกระทบอย่างหลีกเลี่ยงไม่ได้ ทั้งการสูญเสียแหล่งอาศัย สืบพันธุ์ วางไข่ และเลี้ยงตัวอ่อน เมื่อประกอบเข้ากับการทำการประมงเกินอัตรา ปลาชนิดนี้จึงสูญพันธุ์ไปในที่สุด

โดยเขื่อนที่มีการสร้างในช่วงที่ยังมีการพบปลาหางไหม้จนถึงช่วงที่ไม่มีรายงานการพบได้แก่

เขื่อน	ขวางแม่น้ำ	ที่ตั้ง	ปี พ.ศ. ที่สร้างเสร็จ
พระราม 6	ป่าสัก	จ. พระนครศรีอยุธยา	2467
เจ้าพระยา	เจ้าพระยา	จ. ชัยนาท	2499
ภูมิพล	ปึง	จ. ตาก	2507
แม่กลอง	แม่กลอง	จ. กาญจนบุรี	2514
สิริกิติ์	น่าน	จ. อุตรดิตถ์	2515
ศรีนครินทร์	แควใหญ่	จ. กาญจนบุรี	2523
วชิราลงกรณ	แควน้อย	จ. กาญจนบุรี	2528

### เอกสารอ้างอิง

สำนักวิจัยและพัฒนาประมงน้ำจืด. 2553. ปลาไทยคืนถิ่นกลุ่มน้ำเจ้าพระยา. กรมประมง. กรุงเทพฯ. 96 หน้า  
 นณณ์ ภาณุตวงศ์. 2554. ปลาหางไหม้สายพันธุ์ไทย ก่อนที่จะไม่เหลือแม้แต่ความทรงจำ.

<http://siamensis.org/article/4880>. 15 ธันวาคม 2553.

California Academy of Sciences. 2011. <http://research.calacademy.org/redirect?url=http://researcharchive.calacademy.org/research/lchthyology/catalog/fishcatmain.asp>. 25 มกราคม 2554.

Ng, H. H. and M. Kottelat. 2007. *Balantiocheilos ambusticauda*, a new and possibly extinct species of cyprinid fish from Indochina (Cypriniformes: Cyprinidae). *Zootaxa* No. 1463: 13-20.

Roberts, T. R. 1989. The freshwater fishes of western Borneo (Kalimantan Barat, Indonesia). *Memoirs of the California Academy of Sciences* No. 14: i-xii + 1-210.

<http://mrtropicalfishguy.yolasite.com/>. 25 มกราคม 2554.