



สิงหาคม 2550

E-mail : mfrdb_moretoit@yahoo.co.th

- ➡ การบริหารผลการปฏิบัติงาน
- ➡ เมื่อ “ซี” เปลี่ยนเป็น “แท่ง” การบริหารทรัพยากรบุคคล
แบบ **Multi Classification Scheme**
- ➡ ปราสาทสี่ซิมวรมทะเล

- ➡ บ้านกานแฟ
- ➡ ป. ปลาหนัง
- ➡ บ้านเราจะนำอยู่
- ➡ เรื่องเก่า...เล่าความหลัง
- ➡ ...ทำทาย..สมอง ..
- ➡ อ่านดี ๆ มีรางวัล

... More To It...

. ()

E-mail : mfrdb_moretoit@yahoo.co.th

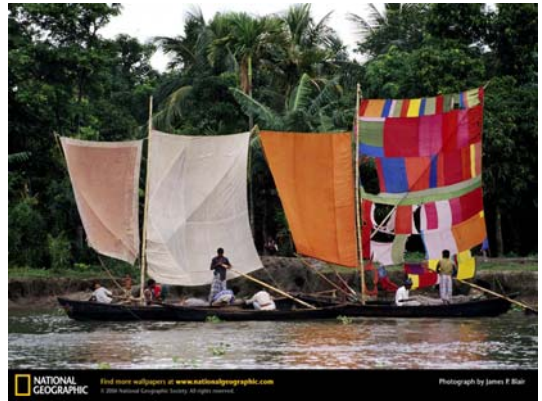
PM)

PM

(Performance Management

PM

(Personal Portfolio)



“ ” Individual Development Plan (IDP)

..

2548

PM

“ ”

“ ”

Multi Classification Scheme

...

... ..

...

“ ”

“ ”

“ ”

“ ”

“ ”

PC

“ ”

2518

(Position Classification)

P.C.

11

“ ”

P.C.

“ ”

“ ”

”

Single Classification Scheme

“ ”

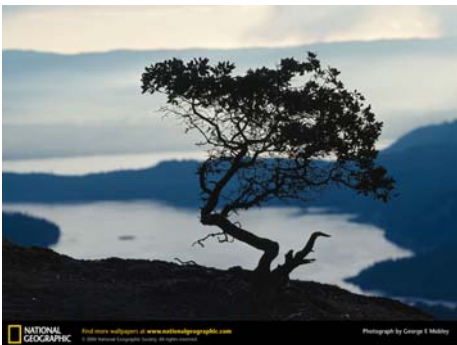
Common Level

“ ”

11

“ ” 11

30-40



“ ”

(Employer of Choices)

Single Classification Scheme

Multi Classification Scheme

“ ”
“ ”
“ ”

“ ”

Multi Classification Scheme

4

4

“ ”

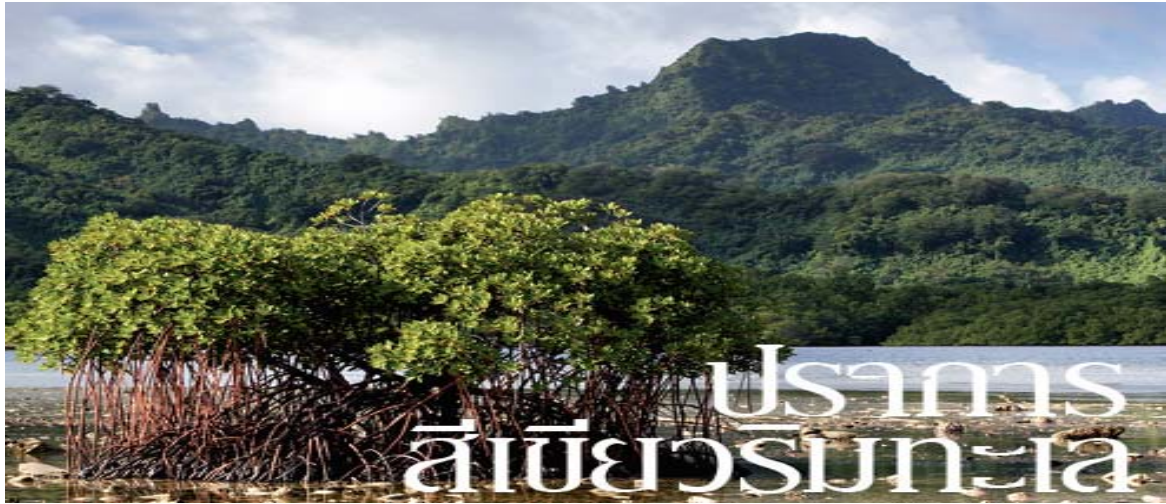
“ ” (Competency) “

” (Performance Management)

/

“ ”

• •



70

20

60

30

(prop roots)

(pneumatophores)
(buttresses)

2004

" "

875

1,250

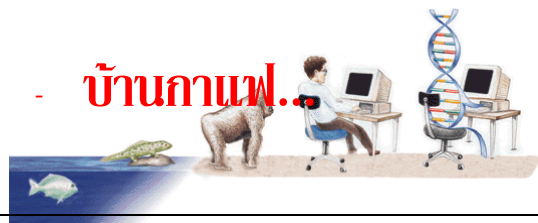
" "

10

18

30

2550



- บ้านกาญจนาฯ

MR. T

()

,

,

,

,

,

,

,

,

()

,

,

,



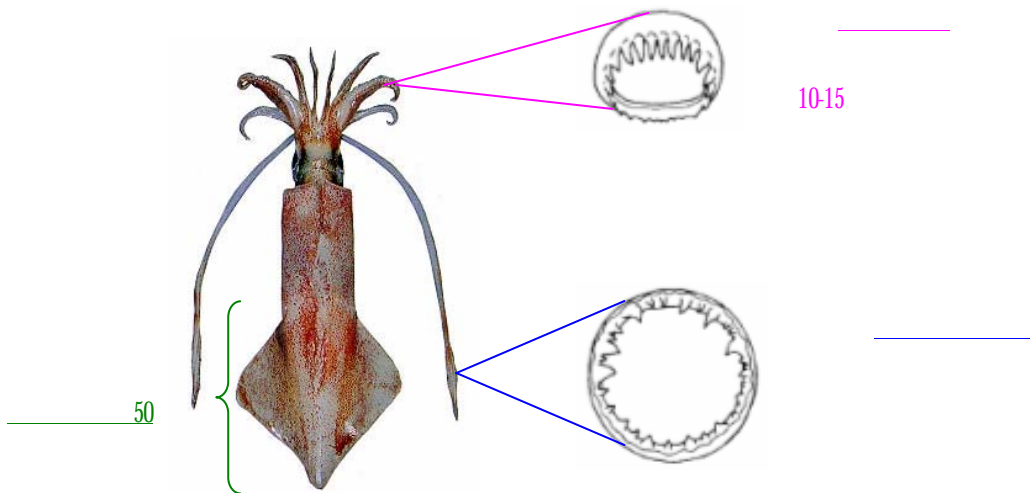
’
,
,
,
,
,

, ,

, ,

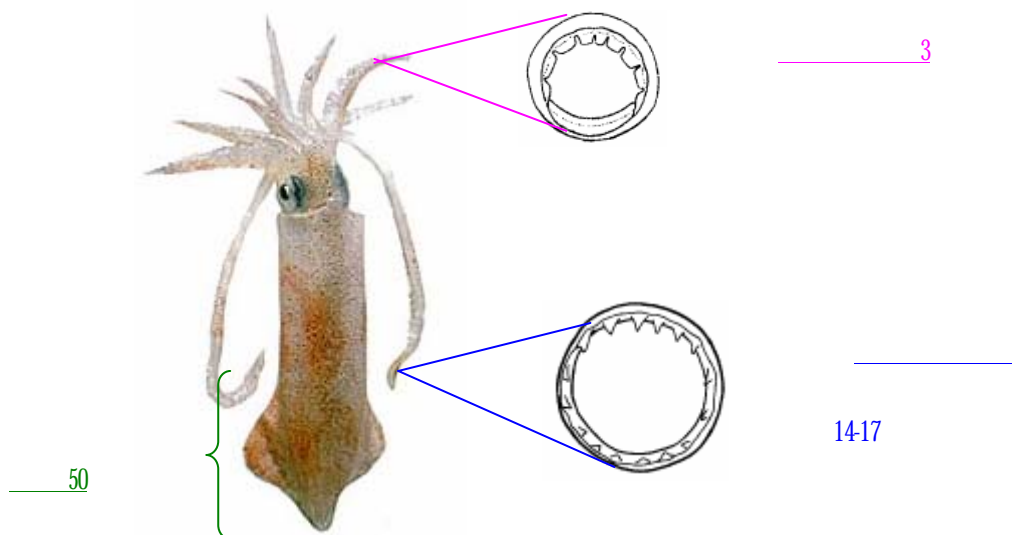
ປ.ປານາຮຸ້

Loliginidae



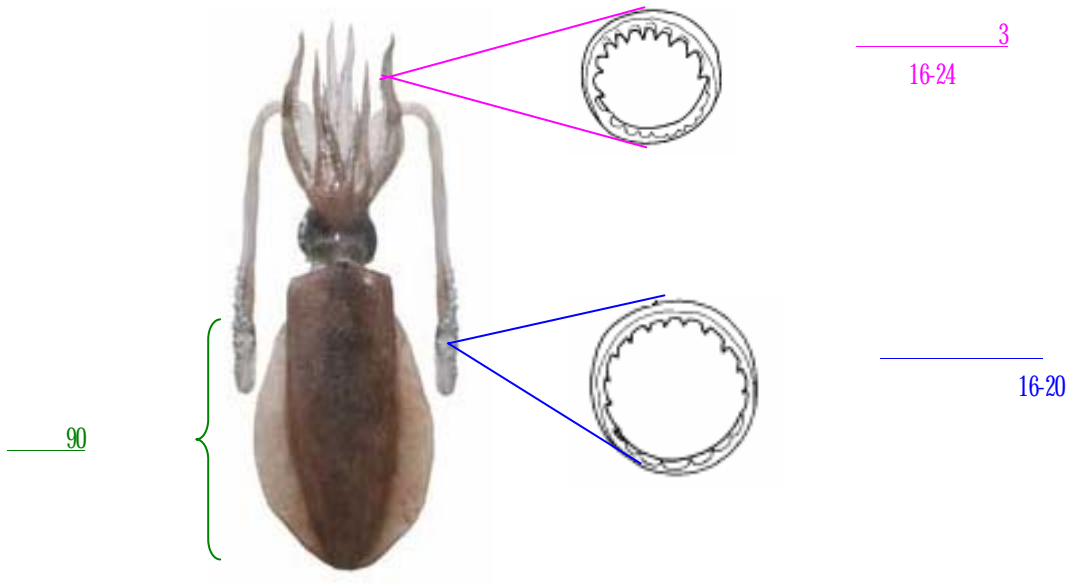
: *Photololigo chinensis* Gray, 1849

Common Name: Mitre squid



: *Photololigo duvauceli* Orbigny, 1848

Common Name: Indian squid



: *Sepioteuthis lessoniana* Lesson, 1830

:
Common Name: Bigfin reef squid

บ้านเราจะน่าอยู่

ทำอย่างไรจะพบความสุข

พระพุทธองค์ ได้ทรงแสดงเหตุที่จะให้เกิดความสุขไว้มากมายหลายแห่ง และหลายระดับ ตั้งแต่ระดับความสุขของผู้ครองเรือนจนถึงระดับความสุข ของผู้ไม่ครองเรือนคือนักบวชทั้งหลาย

ในบรรดาคำสอนอันมากมาย ที่จะเป็นบันไดไปสู่ความสุขนั้น มีอยู่ข้อหนึ่ง ที่ผู้เขียนเห็นว่ารัดกุม และสามารถครอบคลุมความหมายของปัญหาข้างต้นได้ครบถ้วน ได้แก่พุทธวจนะที่มาในพระธรรมบท (๒๕/๕๐) ที่ว่า

เว้นเหตุแห่งทุกข์ ย่อมมีสุขในที่ทั้งปวง

เมื่อท่านได้อ่านพุทธภาษิตนี้แล้ว บางท่านอาจจะร้อง "ว้า...มันกว้างเกินไป จนจับหลักไม่ได้" ก็ถูกละ...ความทุกข์นั้นมีมากมาย เราก็ควรที่จะต้องหาทางเว้น "ต้นเหตุ" ที่จะให้เกิดความทุกข์ต่าง ๆ เหล่านั้นให้มากที่สุด"

ถ้าเราสามารถเว้นเหตุแห่งความทุกข์ ได้มากเท่าไร ? เราก็ย่อมจะได้รับความสุขมากขึ้นเท่านั้น

นี่จัดว่าเป็นหลักการ เหมือนกำปั้นทุบดิน แต่ปัญหามีต่อไปว่า เราจะรู้ได้อย่างไร ? ว่าต้นเหตุแห่งความทุกข์นั้นมีอย่างไรบ้าง ?

การที่คนเราจะรู้ว่า อะไรจะเป็น "ต้นเหตุ" ของความทุกข์ และอะไรจะเป็น "ต้นเหตุ" ของความสุขนั้น ไม่มีเครื่องมืออะไร ที่จะไปวินิจฉัยได้เลย นอกจาก "ปัญญา" เพียงตัวเดียวเท่านั้น

ในพระธรรมบท (๒๕/๕๐) ที่เดียวกัน พระพุทธองค์ จึงได้ตรัสไว้อีกว่า

มีปัญญา พาให้บรรลุความสุข

ก็เป็นอันว่า ทางพระพุทธศาสนา ท่านเน้นที่ตัวปัญญา ว่าสามารถใช้ได้ทั้งดับทุกข์ และใช้สร้างความสุขได้ด้วย หรือจะว่าให้ตรงก็ว่า เมื่อเว้นเหตุแห่งทุกข์แล้ว ก็ย่อมจะพบความสุขเอง ก็ไม่ผิดหรอก

เออละ, ที่นี่เราก็มีความจำเป็น ที่จะต้องมา "ปลุกปัญญา" กันละว่า ปัญญานั้นเกิดขึ้นได้อย่างไร ?

ในสังคีตสูตร (๑๑/๑๙๙) ท่านพระสารีบุตร ได้แสดงถึงเหตุที่จะให้เกิดปัญญาได้ ๓ ทางด้วยกัน คือ

๑. จินตามยปัญญา ปัญญาเกิดจากความคิด การคิดหรือพิจารณาทบทวนเหตุผล เรียกว่าต้องใช้สมอง ปัญญาจึงจะเกิด

๒. สุตมยปัญญา ปัญญาเกิดจากการฟัง การอ่าน การเล่าเรียนศึกษา การค้นคว้าหาความรู้ การสอบถามท่านผู้รู้

๓. ภาวนามยปัญญา ปัญญาเกิดจากการฝึกฝนอบรม การลงมือกระทำหรือปฏิบัติ การทดลอง ปฏิบัติด้วยตนเองเนื่อง ๆ

มีข้อที่ควรสังเกต ระหว่างคนที่มีความคิด กับคนที่มีปัญญานั้น อย่าได้เอาไปปะปนกัน มันจะ แก้ปัญหาในการดับทุกข์ไม่ได้ หรือแม้จะใช้แก้ปัญหาเล็กน้อย ในชีวิตประจำวันก็ยิ่งยาก

จริงอยู่ แม้ว่าความคิดจะเป็นต้นเหตุ ให้เกิดปัญญาก็จริง แต่ถ้าคิดเพียงตื่น ๆ หรือผิวเผิน ก็ไม่ เกิดปัญญา ก็เรียกได้เพียงว่า มีแต่ความคิด แต่ไม่มีปัญญา คือไม่อาจที่จะแก้ปัญหาในชีวิตได้ หรือใช้ ดับทุกข์ไม่ได้

คนมีความคิด คิดอะไรเก่ง ทำอะไรเก่ง แต่ขาดปัญญานั้น ยิ่งคิดอะไรมาก ทำอะไรมากขึ้น เท่าไร ? ก็ยิ่งก็จะเพิ่มปัญหา ก่อความทุกข์ให้เพิ่มมากขึ้นเพียงนั้น !

ดังนั้น ความคิดกับปัญญาจึงไม่เหมือนกัน แต่ว่าความคิดนั้นอาจเป็นบ่อเกิดของปัญญาได้ ถ้าจะ เกณฑ์ให้ความคิดเป็นปัญญาด้วย ก็ยอมจะได้ โดยจะต้องแยกว่าเป็นปัญญาฝ่ายโลก ไม่ใช่ปัญญาฝ่าย ธรรม เพราะปัญญาฝ่ายธรรมนั้น ใช้ดับทุกข์ได้

เมื่อเรามีปัญญาแล้ว ก็เสมือนว่ามีดวงตา หรือมีแสงสว่างที่จะใช้ส่องนำทาง ให้ชีวิตเกิดความ ปลอดภัย และบรรลุถึงจุดหมายปลายทาง คือความดับทุกข์ตามลำดับขั้นจนถึงพระนิพพาน อันเป็น จุดหมายปลายทางของทุกชีวิต





เรื่องเก่า...เล่าความหลัง

คำอธิบายภาพปก

การเลี้ยงปลาในกระชังในประเทศไทยได้กระทำมานานแล้ว แต่เรามักจะไม่ใคร่เห็นกันมากนัก ประชาชนที่ตั้งบ้านเรือนอยู่ริมแม่น้ำลำคลอง คิดสร้างกระชังไม้ขึ้นมาเพื่อการเลี้ยงปลาในแม่น้ำลำคลองแทนการเลี้ยงปลาในบ่อ เพื่อให้เหมาะสมกับสภาพแวดล้อม มีผู้นิยมทำกันมากในบริเวณลำน้้าสะแกกรัง จ. อุทัยธานี โดยสร้างกระชังเพื่อการเลี้ยงปลาสวย เทโพ บางรายอาจสร้างบ้านเรือนอยู่บนกระชังก็มี กระชังอาจทำด้วยไม้จริงหรือไม้ ไม้ไผ่สานก็ได้ มีขนาดต่าง ๆ กันลอยอยู่ด้วยลูกบวบไม้ไผ่ การเลี้ยงปลาในกระชังนับว่ามีผลดีหลายประการ เช่น ถ่ายเทน้ำได้ดี มีอาหารธรรมชาติสามารถเลี้ยงปลาได้เป็นจำนวนมากกว่าเลี้ยงในบ่อ ไม่มีโรคและศัตรูมากเหมือนเลี้ยงปลาในบ่อ ให้อาหารง่าย ไม่ต้องกลัวน้ำท่วมและแห้ง จับปลาได้สะดวกและรวดเร็ว ไม่ต้องใช้เครื่องมือจับปลามาก เป็นต้น ส่วนผลเสียก็มีอยู่บ้าง เช่น ถ้ามีการเลี้ยงปลากันมาก ๆ ก็จะเป็นการกีดขวางทางสัญจรทางน้ำ และอาจทำให้น้ำในบริเวณนั้นเน่าเสียได้

จากภาพปกเป็นภาพกระชังเลี้ยงลูกปลาช่อนขณะเตรียมยกขึ้นด้วยรอกท่อนแรง ซึ่งจะต้อนนำมาแขวนไว้ตรงกลางคาน เพื่อคว้านยกกระชังขึ้นจับลูกปลาช่อนจำหน่าย การเลี้ยงลูกปลาช่อนนับว่าเป็นอาชีพใหม่ของพี่น้องชาวไทยที่อาศัยอยู่ริมคลองสองพี่น้อง เพิ่งจะเกิดขึ้นไม่นานนี้เอง คลองนี้อยู่ในเขตอำเภอสองพี่น้อง จังหวัดสุพรรณบุรี ลูกปลาช่อนเล็ก ๆ อายุประมาณ 10—15 วัน จะถูกรวบรวมมาปล่อยลงเลี้ยงในกระชังไม้นี้ ผู้เลี้ยงหัดให้กินอาหารปลาเบ็ดบดจนโตได้ขนาดที่ต้องการแล้วก็จะจับไปขายต่อให้แก่ผู้เลี้ยงปลาในบ่อต่อไป.