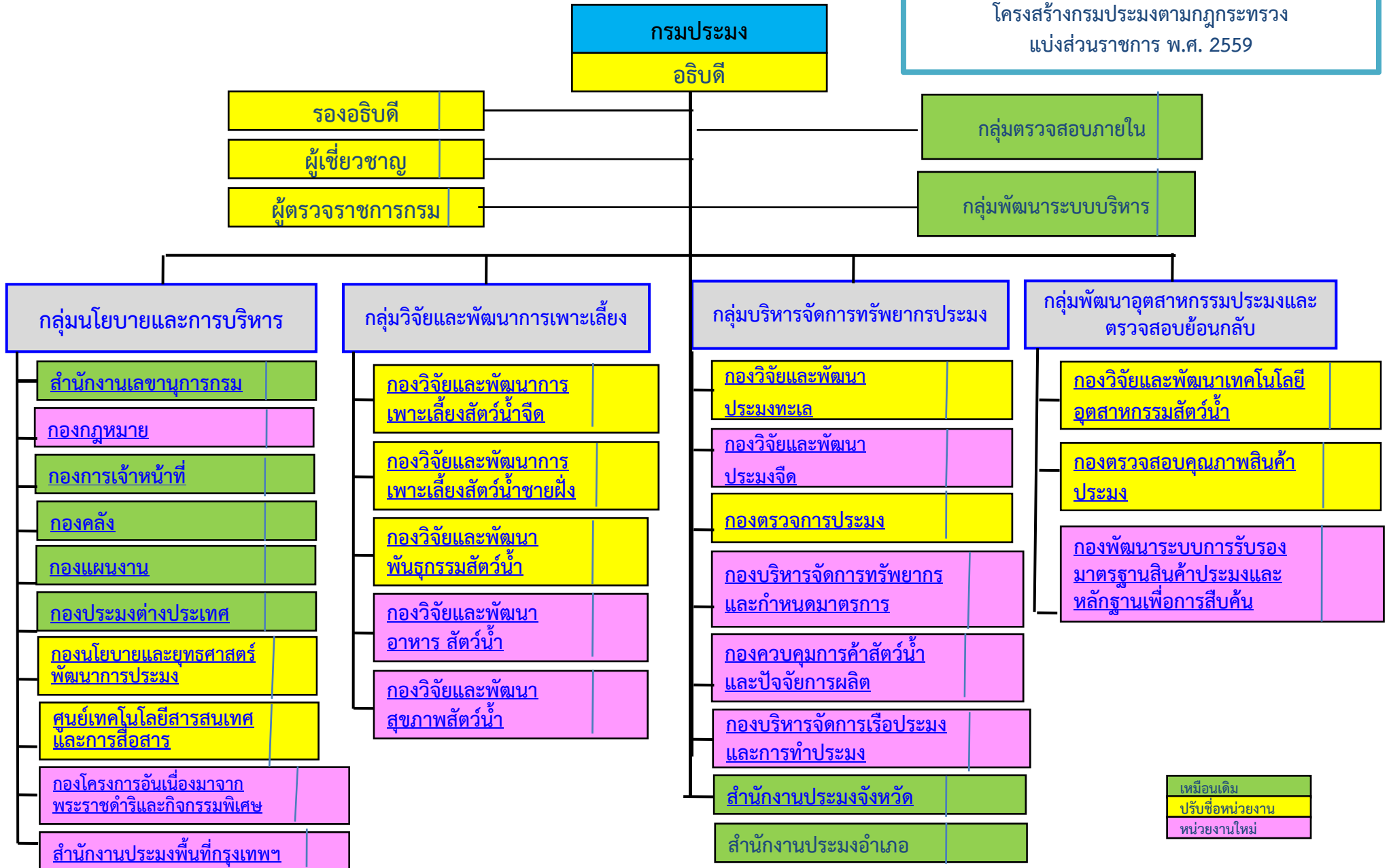
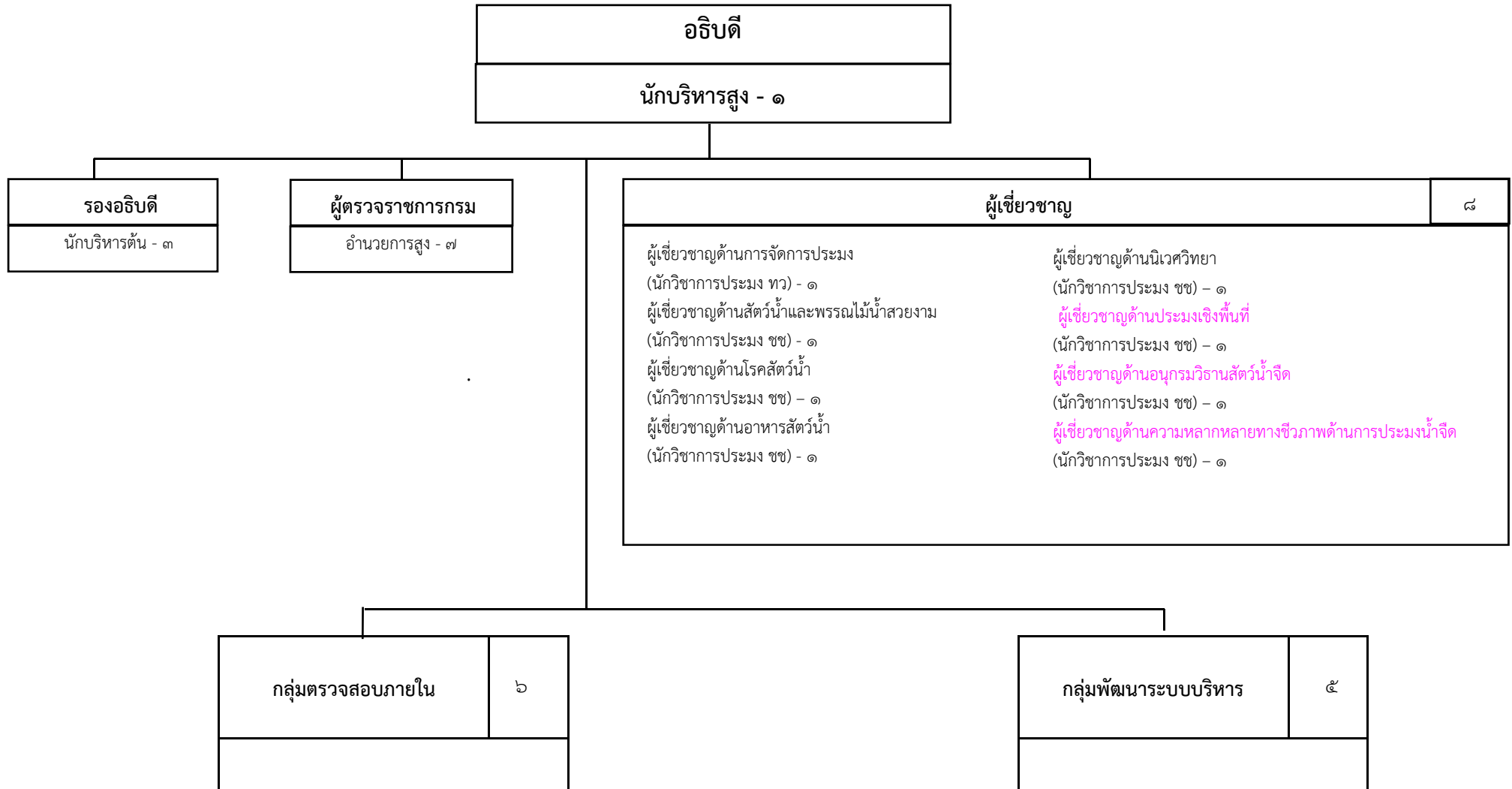


โครงสร้างกรมประมงตามกฎหมายกระทรวง
แบ่งส่วนราชการ พ.ศ. 2559



เหมือนเดิม
ปรับชื่อหน่วยงาน
หน่วยงานใหม่

แผนภูมิโครงสร้างและอัตรากำลังใหม่

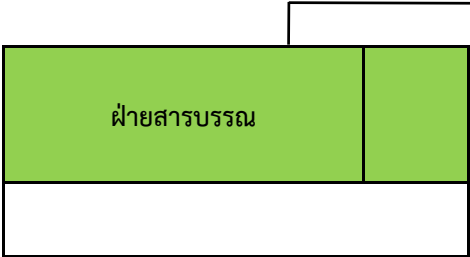
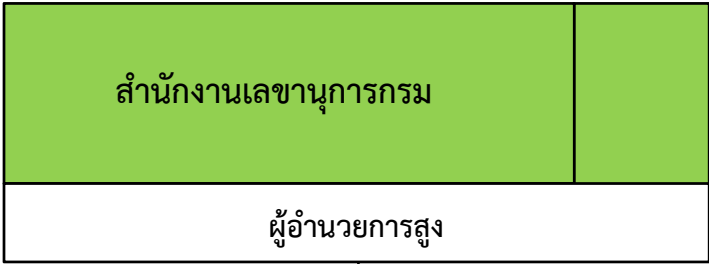


แผนภูมิโครงสร้างและอัตรากำลังใหม่

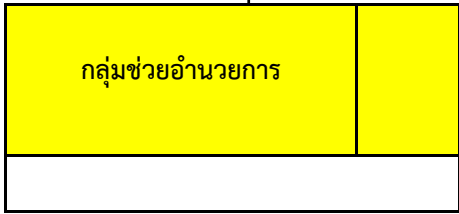
เพิ่มงานจาก
สำนักพัฒนาและถ่ายทอดเทคโนโลยีการ
ประมง

- ส่วนเผยแพร่การประมง
- ส่วนวิศวกรรมประมง
(ยกเว้นฝ่ายจักรกล)

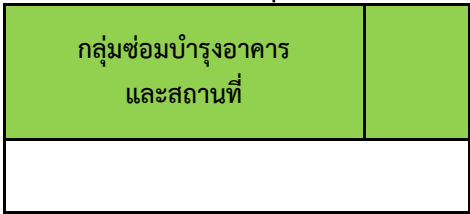
ตัด งานประสานราชการ
และงานตรวจราชการ ไปกองแผนงาน



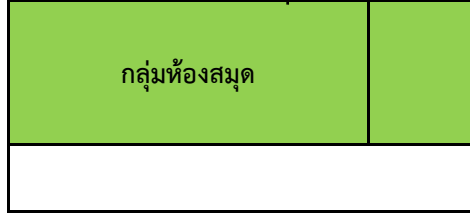
- งานสารบรรณ



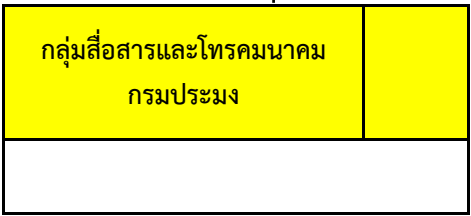
- งานช่วยอำนวยความสะดวกและงานเลขานุการ



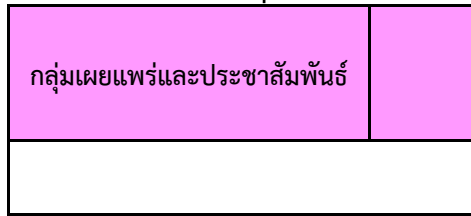
- งานดูแลอาคาร สถานที่ ยานพาหนะ และระบบสาธารณูปโภค



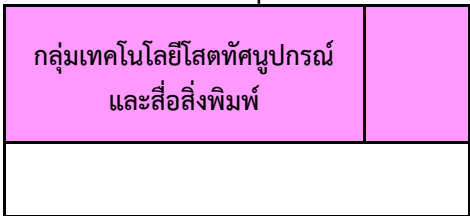
- งานห้องสมุด



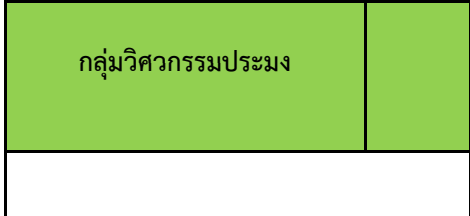
- งานสื่อสารและโทรคมนาคมของกรมตลอดจนเฝ้าระวังและแจ้งเตือนภัย



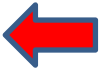
- งานเผยแพร่และประชาสัมพันธ์ ข้อมูลด้านการประมงและกิจกรรมของกรม



- งานโสตทัศนอุปกรณ์และสื่อสิ่งพิมพ์



- งานด้านสำรวจออกแบบ ควบคุมสิ่งก่อสร้าง และตรวจสอบงานด้านวิศวกรรมของกรม

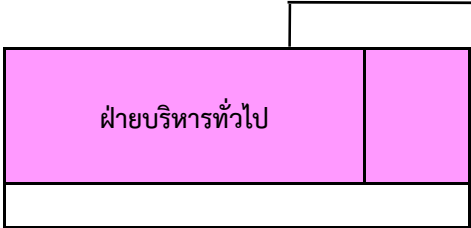
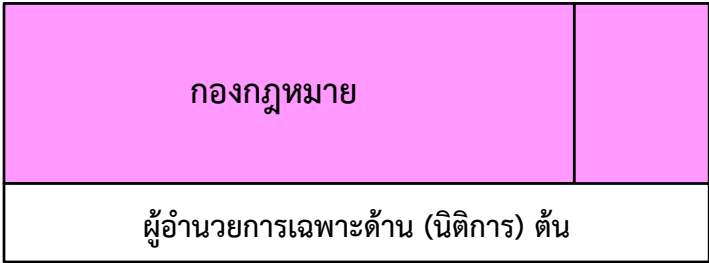


แผนภูมิโครงสร้างและอัตรากำลังใหม่

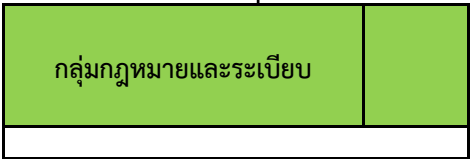
มาจาก

สำนักบริหารจัดการด้านการประมง

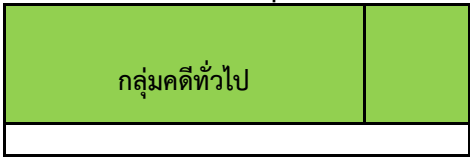
- กลุ่มนิติการ
- กองประมงต่างประเทศ
- กลุ่มกฎหมายระหว่างประเทศ



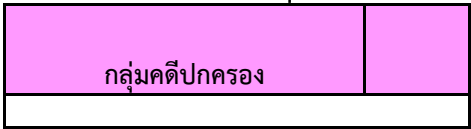
- งานอำนวยการ งานสารบรรณ
- งานงบประมาณ งานการเงินและบัญชี
- งานพัสดุ งานบุคลากร



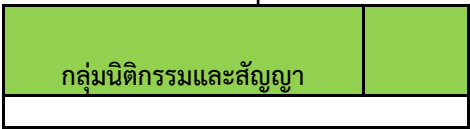
- ปรับปรุง แก้ไข และยกร่างกฎหมาย กฎระเบียบ ข้อบังคับ ประกาศ และคำสั่งต่างๆ ที่เกี่ยวข้องกับกฎหมายของกรม



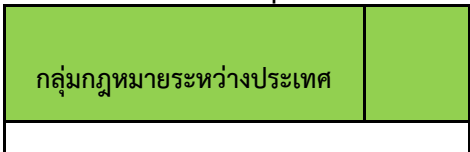
- วินิจฉัยข้อกฎหมายที่เกี่ยวกับการดำเนินคดีแพ่ง คดีอาญาและคดีสิ่งแวดล้อม
- ดำเนิน คดีแพ่ง คดีอาญา ตามที่ได้รับมอบหมาย หรือรับเรื่องให้ดำเนินคดี



- วินิจฉัยข้อกฎหมายเกี่ยวกับคดีปกครอง ตามที่ได้รับมอบหมายหรือรับเรื่องให้ดำเนินคดีปกครอง
- ดำเนินการมาตรการทางปกครอง และบังคับทางปกครอง ตามกฎหมายว่าด้วยการประมง และกฎหมายอื่นที่เกี่ยวข้อง



- ดำเนินการเกี่ยวกับงานนิติกรรมและสัญญา ศึกษา คั่นคว้า วิเคราะห์ วินิจฉัยและตอบปัญหาข้อกฎหมายในการทำนิติกรรมสัญญา



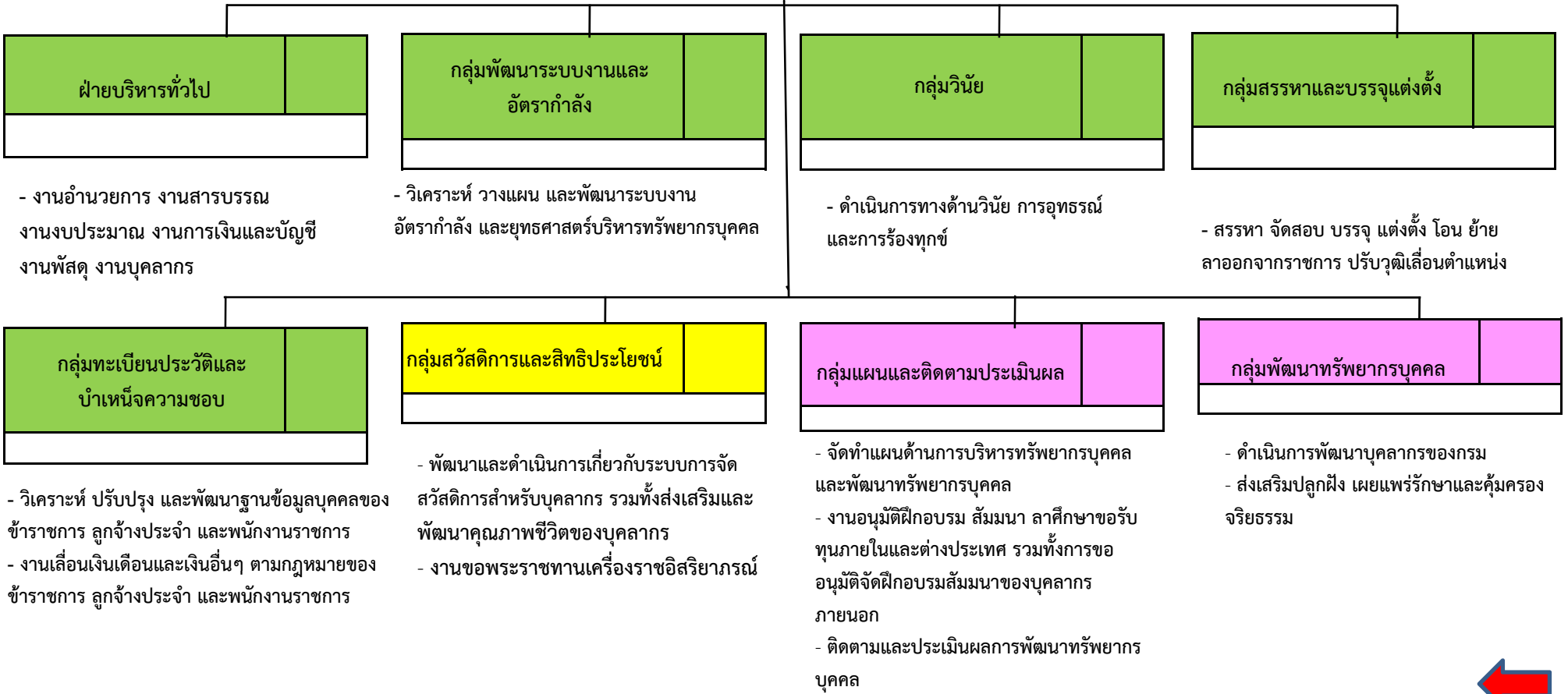
- วิเคราะห์ และเปรียบเทียบกฎหมายเกี่ยวกับการประมงทั้งในประเทศ และระหว่างประเทศ



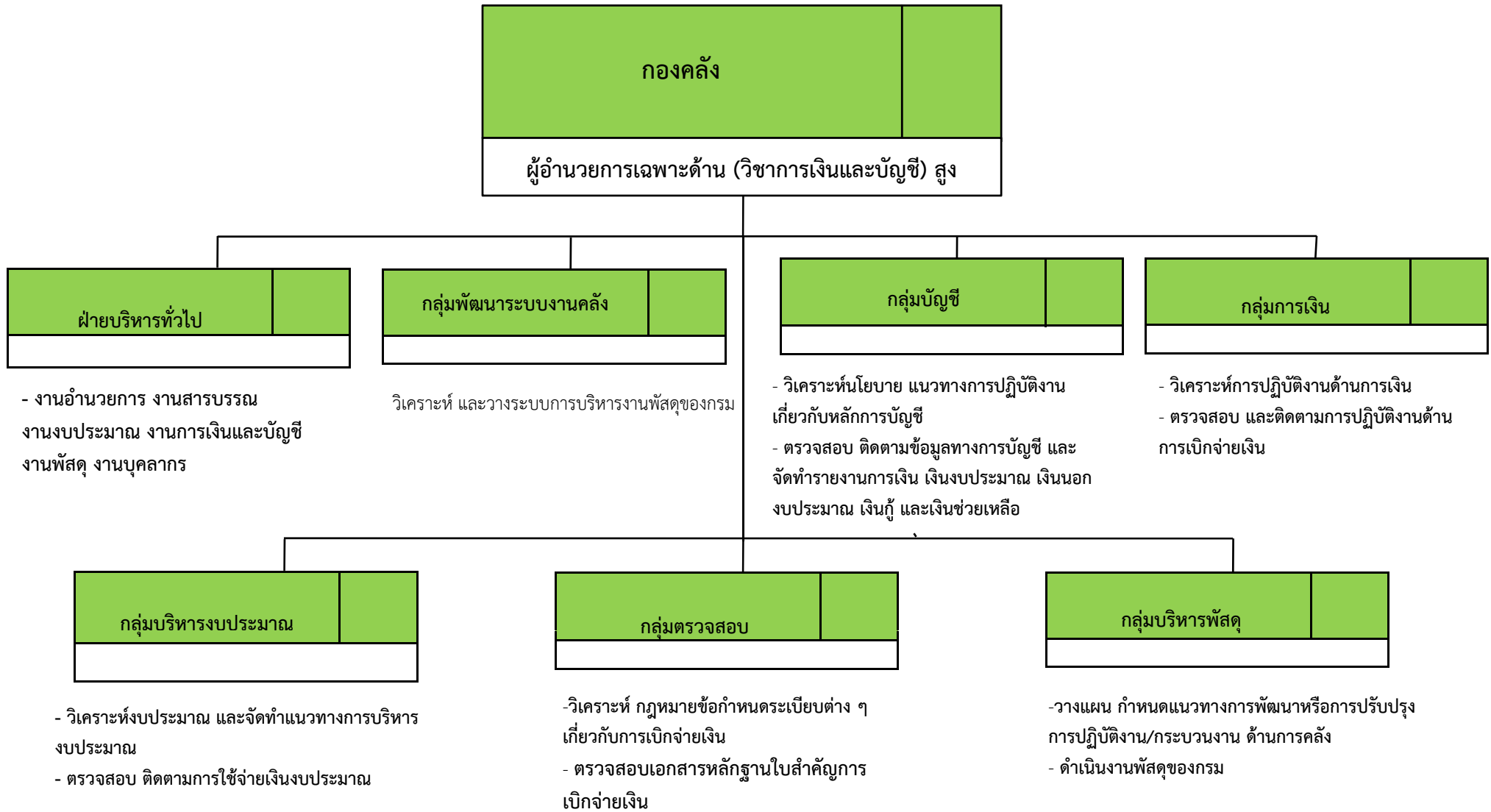
แผนภูมิโครงสร้างและอัตรากำลังใหม่

เพิ่มงานจาก
สำนักพัฒนาและถ่ายทอดเทคโนโลยีการประมง

- ส่วนถ่ายทอดเทคโนโลยีการประมง (ยกเว้นงานพัฒนาบุคลากรภายนอก)
- งานประมงต่างประเทศ
- งานอนุมัติลาศึกษาต่างประเทศ



แผนภูมิโครงสร้างและอัตรากำลังใหม่



แผนภูมิโครงสร้างและอัตรากำลังใหม่

เพิ่มงานจาก
สำนักงานเลขานุการกรม

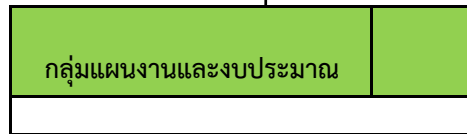
- งานประสานราชการ
- งานตรวจราชการ



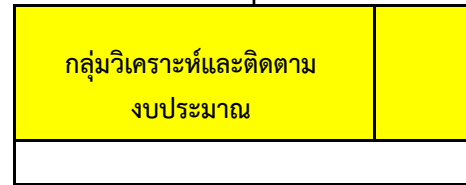
ตัด กลุ่มแผนและนโยบาย
ประมงแห่งชาติ ไปกองนโยบายและ
ยุทธศาสตร์พัฒนาการประมง



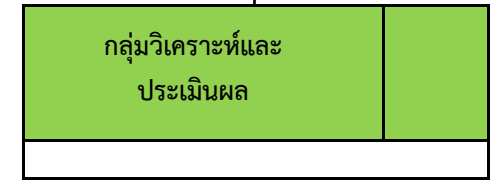
- งานอำนวยการ งานสารบรรณ งานงบประมาณ งานการเงินและบัญชี งานพัสดุ งานบุคลากร



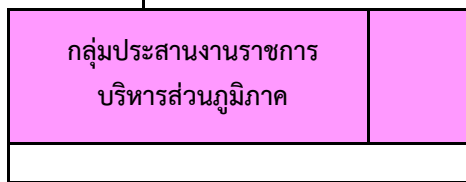
- จัดทำแผนปฏิบัติราชการ ๔ ปี และแผนการปฏิบัติงานประจำปีและแผนการใช้จ่ายงบประมาณของกรม
- จัดทำคำขอตั้งงบประมาณรายจ่ายประจำปีของกรม และจัดสรรงบประมาณ



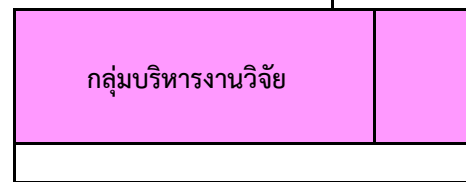
- เสนอแนวทางการบริหารงบประมาณรายจ่ายประจำปีของกรม
- ติดตาม เร่งรัดการใช้จ่ายงบประมาณของหน่วยงานต่าง ๆ



- ประเมินผลงาน/โครงการตามแผนการปฏิบัติงาน
- วิเคราะห์ปัญหา และสาเหตุที่ทำให้การดำเนินงานไม่เป็นไปตามเป้าหมาย และเสนอแนะแนวทางแก้ไข



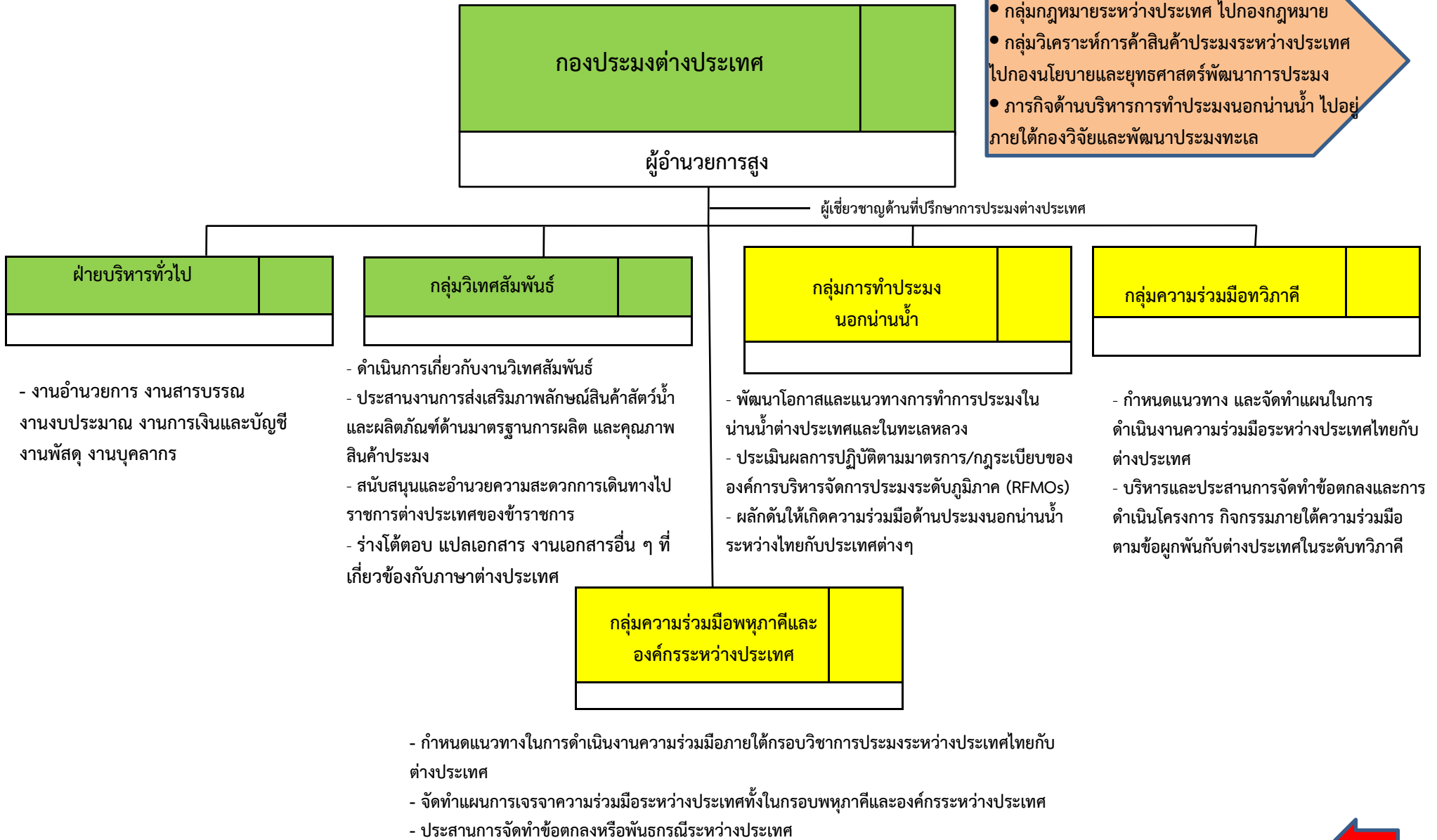
- จัดทำรายงานสรุปผลการปฏิบัติงานของหน่วยงานในราชการบริหารส่วนภูมิภาค
- รายงานและประเมินผลการตรวจราชการ
- สนับสนุนการปฏิบัติงานของผู้ตรวจราชการกรม และหน่วยงานในราชการบริหารส่วนภูมิภาค



- กำหนดกรอบนโยบายและทิศทางการวิจัย
- จัดทำแผนงาน/ชุดโครงการงานวิจัยด้านการประมง
- บริหารงานวิจัยด้านการประมงอย่างเป็นระบบ
- จัดทำฐานข้อมูลงานวิจัยในสาขาต่างๆ



แผนภูมิโครงสร้างและอัตรากำลังใหม่



ตัด

- กลุ่มกฎหมายระหว่างประเทศ ไปกองกฎหมาย
- กลุ่มวิเคราะห์การค้าสินค้าประมงระหว่างประเทศ ไปกองนโยบายและยุทธศาสตร์พัฒนาการประมง
- ภารกิจด้านบริหารการทำประมงนอกน่านน้ำ ไปอยู่ภายใต้กองวิจัยและพัฒนาประมงทะเล

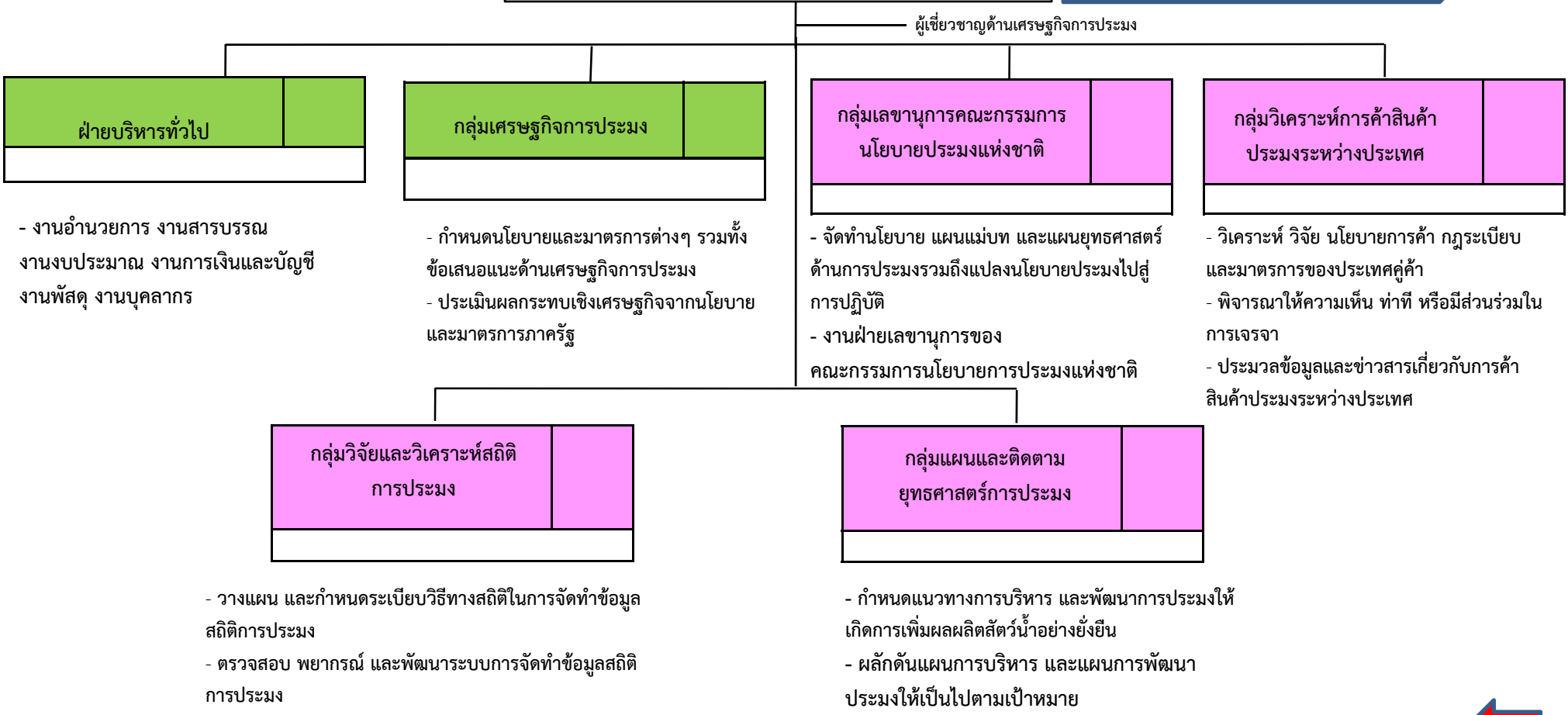


แผนภูมิโครงสร้างและอัตรากำลังใหม่

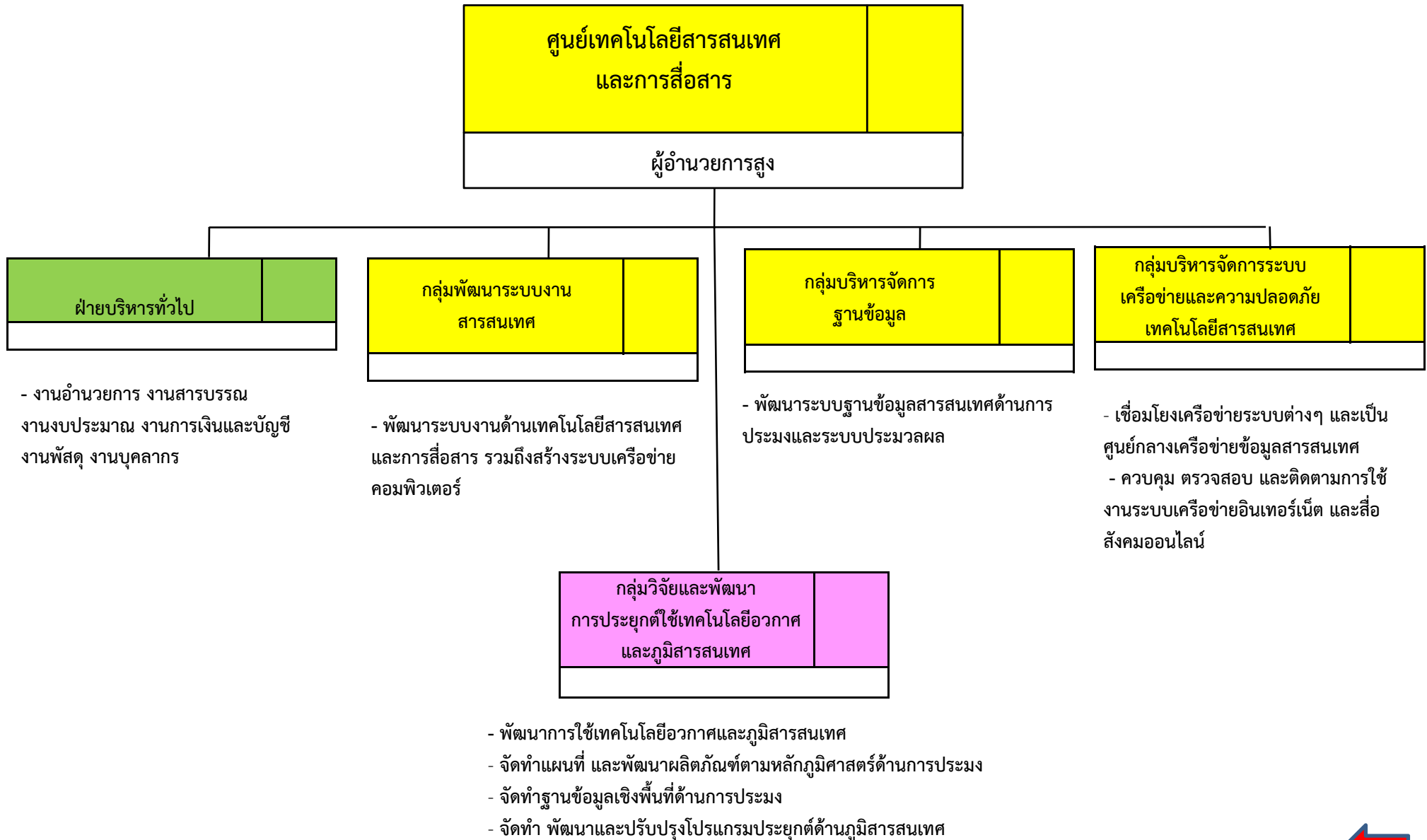


ตัด

- กลุ่มวิจัยและพัฒนาการถ่ายทอดเทคโนโลยีการประมง ส่วนโครงการอันเนื่องมาจากพระราชดำริ และส่วนโครงการพิเศษ และบรรเทาปัญหาผู้ประสบภัย ไปกองโครงการอันเนื่องมาจากพระราชดำริฯ
- ส่วนเผยแพร่การประมง และส่วนวิศวกรรมประมง ไปสำนักงานเลขานุการกรม
- ส่วนถ่ายทอดเทคโนโลยีการประมง ไปกองการเจ้าหน้าที่
- ส่วนประมงกรุงเทพมหานคร ไปจัดตั้งกองใหม่

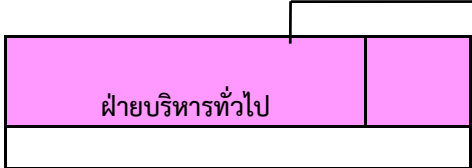


แผนภูมิโครงสร้างและอัตรากำลังใหม่

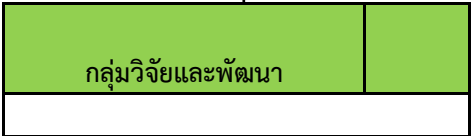


แผนภูมิโครงสร้างและอัตรากำลังใหม่

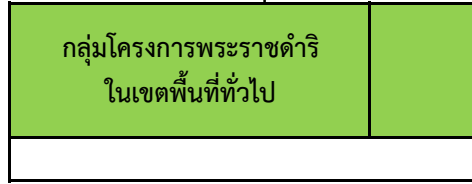
มาจาก
 สำนักพัฒนาและถ่ายทอดเทคโนโลยีการประมง
 ๑. กลุ่มวิจัยและพัฒนาการถ่ายทอดเทคโนโลยีการประมง
 ๒. ส่วนโครงการอันเนื่องมาจากพระราชดำริ
 ๓. ส่วนโครงการพิเศษและบรรเทาปัญหาผู้ประสบภัย



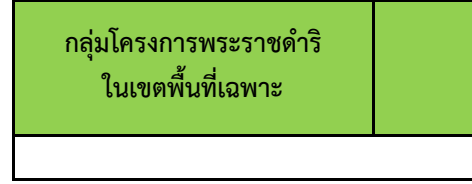
- งานอำนวยการ งานสารบรรณ
 งานงบประมาณ งานการเงินและบัญชี
 งานพัสดุ งานบุคลากร



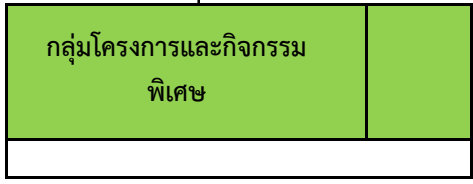
- พัฒนานวัตกรรมและเทคโนโลยีการผลิตด้านการประมงที่เหมาะสมจากงานวิจัยประยุกต์



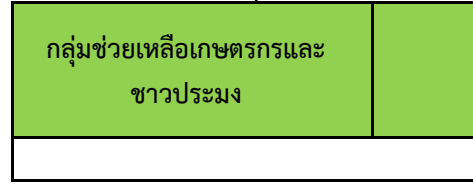
- วางแผน ติดตาม ประเมินผล การดำเนินงานโครงการตามพระราชดำริในเขตพื้นที่ทั่วไป ให้บรรลุวัตถุประสงค์



- วางแผน ติดตาม ประเมินผล การดำเนินงานโครงการตามพระราชดำริในเขตพื้นที่เฉพาะให้บรรลุวัตถุประสงค์



- ทดสอบแนวทาง และวิธีการดำเนินการที่เหมาะสมในการดำเนินงานโครงการพิเศษและกิจกรรมพิเศษอื่นๆ ให้บรรลุวัตถุประสงค์

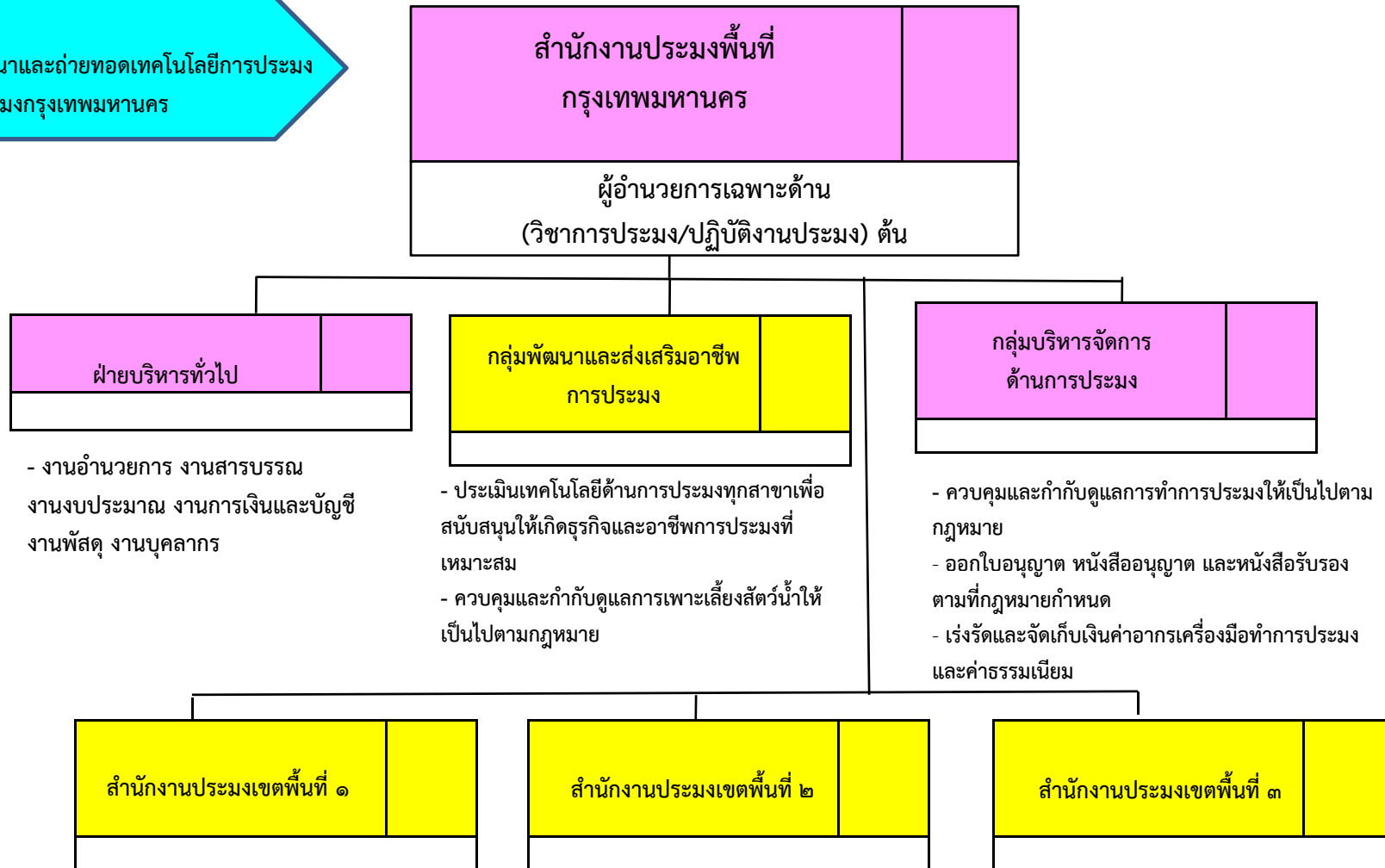


- กำหนดรูปแบบและขั้นตอนในการให้ความช่วยเหลือผู้ที่ได้รับผลกระทบ พร้อมทั้งจัดทำแผนงาน/งบประมาณ



แผนภูมิโครงสร้างและอัตรากำลังใหม่

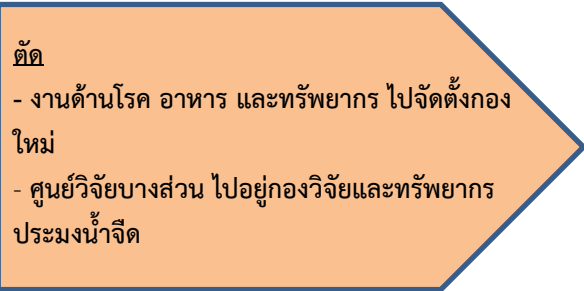
มาจาก
สำนักพัฒนาและถ่ายทอดเทคโนโลยีการประมง
- ส่วนประมงกรุงเทพมหานคร



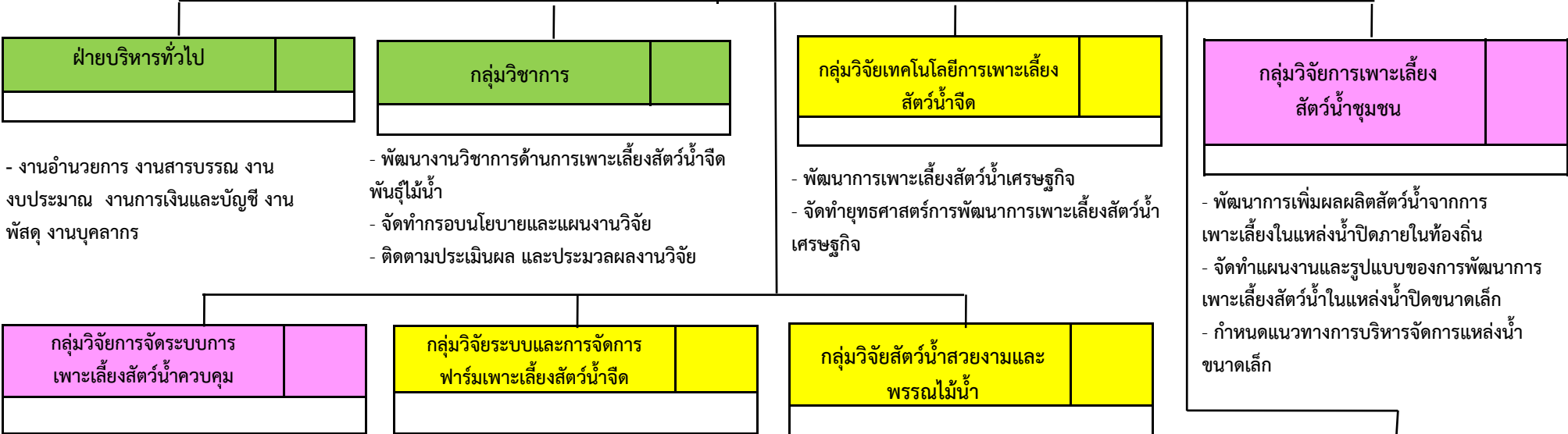
- ส่งเสริม และสนับสนุนให้เกิดอาชีพการประมงที่เหมาะสมในเขตพื้นที่
- กำกับให้ธุรกิจและอาชีพการประมง และควบคุม กำกับ ดูแลด้านการเพาะเลี้ยงสัตว์น้ำให้เป็นไปตามกฎหมาย
- จัดทำแผนพัฒนาด้านการประมง ฐานข้อมูลประมง



แผนภูมิโครงสร้างและอัตรากำลังใหม่



ผู้เชี่ยวชาญด้านการเพาะเลี้ยงสัตว์น้ำจืด -
 ผู้เชี่ยวชาญด้านเทคโนโลยีระบบการเลี้ยงสัตว์น้ำ

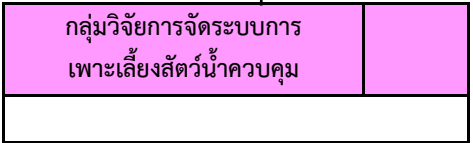


- งานอำนวยการ งานสารบรรณ งานงบประมาณ งานการเงินและบัญชี งานพัสดุ งานบุคลากร

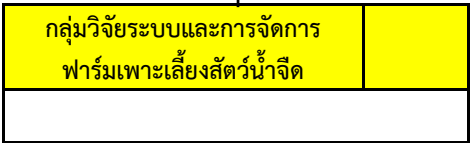
- พัฒนางานวิชาการด้านการเพาะเลี้ยงสัตว์น้ำจืด
พันธุ์ไม้น้ำ
- จัดทำกรอบนโยบายและแผนงานวิจัย
- ติดตามประเมินผล และประมวลผลงานวิจัย

- พัฒนาการเพาะเลี้ยงสัตว์น้ำเศรษฐกิจ
- จัดทำยุทธศาสตร์การพัฒนากการเพาะเลี้ยงสัตว์น้ำเศรษฐกิจ

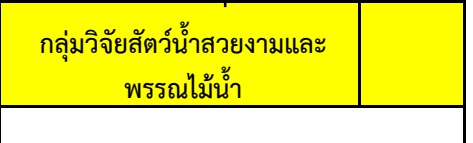
- พัฒนาการเพิ่มผลผลิตสัตว์น้ำจากการเพาะเลี้ยงในแหล่งน้ำปิดภายในท้องถิ่น
- จัดทำแผนงานและรูปแบบของการพัฒนากการเพาะเลี้ยงสัตว์น้ำในแหล่งน้ำปิดขนาดเล็ก
- กำหนดแนวทางการบริหารจัดการแหล่งน้ำขนาดเล็ก



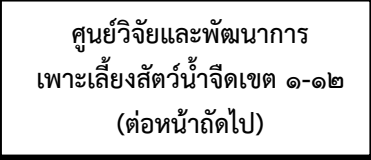
- วิจัยผลกระทบที่เกิดจากการเพาะเลี้ยงสัตว์น้ำควบคุม
- จัดทำแผนการพัฒนา มาตรการและแนวทางการควบคุมการเพาะเลี้ยงสัตว์น้ำควบคุม



- พัฒนาระบบการเพาะเลี้ยงสัตว์น้ำจืด และการจัดการฟาร์ม
- จัดทำแผนและแนวทางการพัฒนาระบบการจัดการฟาร์มเพาะเลี้ยงสัตว์น้ำจืด



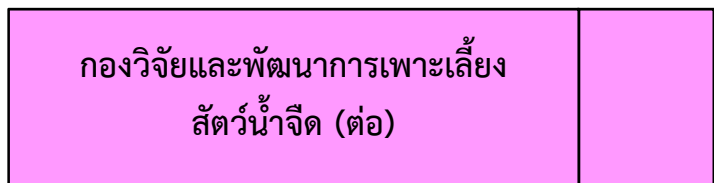
- พัฒนาเทคโนโลยีการเพาะเลี้ยงสัตว์น้ำสวยงามเชิงพาณิชย์ และอนุรักษ์สายพันธุ์พื้นเมือง
- วิจัยระบบการบริหารจัดการฟาร์ม และจัดทำมาตรฐานฟาร์มผลิต
- ออกใบรับรองมาตรฐานฟาร์ม และมาตรฐานผลผลิต



(มีต่อหน้าถัดไป...)



แผนภูมิโครงสร้างและอัตรากำลังใหม่



- ทดสอบ วิจัย และพัฒนาเทคโนโลยีการเพาะเลี้ยงสัตว์น้ำจืด และพันธุ์ไม้น้ำจืดที่มีความสำคัญทางเศรษฐกิจและพันธุ์สัตว์น้ำหายากหรือใกล้สูญพันธุ์ของแต่ละท้องถิ่น
- ผลิต และขยายพันธุ์สัตว์ และพันธุ์ไม้น้ำจืดที่ได้รับการปรับปรุงพันธุ์ที่หายากและใกล้สูญพันธุ์
- ผลิต และปล่อยพันธุ์สัตว์น้ำ พันธุ์ไม้น้ำจืดโดยเน้นชนิดพันธุ์ที่เหมาะสมกับแหล่งน้ำปิด
- ออกใบรับรองมาตรฐานฟาร์มเพาะเลี้ยงสัตว์น้ำ และมาตรฐานผลผลิตสัตว์น้ำสวยงาม
- ฝักระวังและป้องกันการเกิดโรคระบาดในสัตว์น้ำจืด



แผนภูมิโครงสร้างและอัตรากำลังใหม่



ตัด

- งานด้านโรค อาหาร ไปจัดตั้งกองใหม่
- ศูนย์วิจัยบางส่วน ไปอยู่กองวิจัยและทรัพยากรประมงทะเล และกองวิจัยและพัฒนาพันธุ์กรรมสัตว์น้ำ

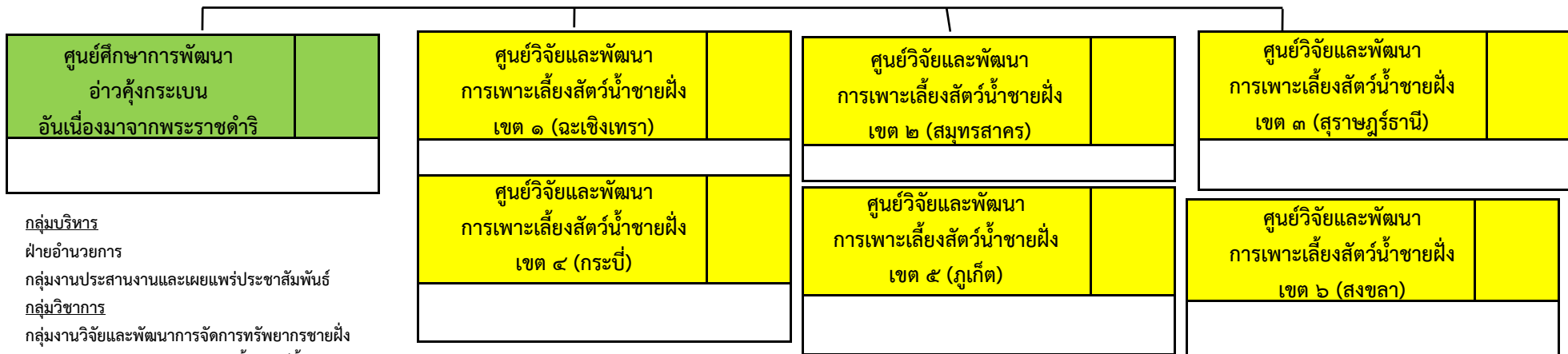


(มีต่อหน้าถัดไป...)



แผนภูมิโครงสร้างและอัตรากำลังใหม่

กองวิจัยและพัฒนาการเพาะเลี้ยง สัตว์น้ำชายฝั่ง (ต่อ)



- กลุ่มบริหาร
 ฝ่ายอำนวยการ
 กลุ่มงานประสานงานและเผยแพร่ประชาสัมพันธ์
 กลุ่มวิชาการ
 กลุ่มงานวิจัยและพัฒนาการจัดการทรัพยากรชายฝั่ง
 กลุ่มงานวิจัยและพัฒนาการเพาะเลี้ยงสัตว์น้ำ
 กลุ่มขยายผล
 กลุ่มงานส่งเสริมพัฒนาอาชีพประมง

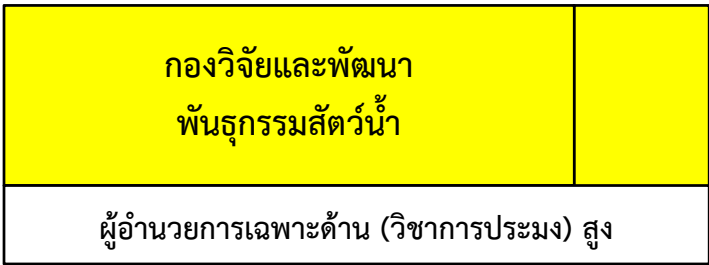
- พัฒนาการประมง ป่าไม้ รวมทั้งการเกษตรและอุตสาหกรรม ในลักษณะผสมผสานที่เหมาะสม
- วิจัยการจัดการทรัพยากรชายฝั่งอย่างยั่งยืน
- วิจัย และพัฒนาอาชีพแบบบูรณาการด้านประมง ป่าไม้ เกษตร และการจัดการทรัพยากรธรรมชาติและสิ่งแวดล้อม ตามหลักปรัชญาเศรษฐกิจพอเพียง

- พัฒนาเทคโนโลยีการเพาะเลี้ยงสัตว์น้ำชายฝั่ง สัตว์ทะเล สาหร่ายทะเล และการจัดการฟาร์ม
- พื้นฟูทรัพยากรสัตว์น้ำและสิ่งแวดล้อมในพื้นที่เพาะเลี้ยง
- วิจัยการผลิตและการขยายพันธุ์สัตว์น้ำชายฝั่ง สัตว์ทะเล และสาหร่ายทะเล
- วิจัยความหลากหลายทางชีวภาพของสัตว์น้ำชายฝั่ง สัตว์ทะเล และสาหร่ายทะเล
- ทดลองรูปแบบการเพาะเลี้ยงสัตว์น้ำชายฝั่ง สัตว์ทะเล สาหร่ายทะเลในฟาร์ม
- ผลิตและขยายพันธุ์สัตว์น้ำชายฝั่ง สัตว์ทะเล และสาหร่ายทะเล
- ควบคุม ตรวจสอบ ติดตาม และเฝ้าระวังกระบวนการผลิตสัตว์น้ำชายฝั่ง สัตว์ทะเล และสาหร่ายทะเล
- ให้บริการตรวจวินิจฉัยคุณภาพดินและน้ำ รวมทั้งกำหนดมาตรฐานคุณภาพน้ำ

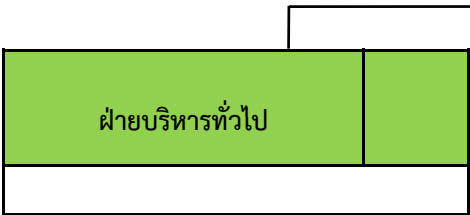


แผนภูมิโครงสร้างและอัตรากำลังใหม่

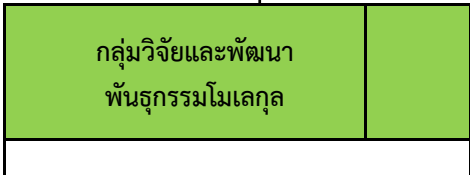
เพิ่มงานจาก
สำนักวิจัยและพัฒนาประมงชายฝั่ง
- ศูนย์วิจัยและพัฒนาประมงชายฝั่ง
นครศรีธรรมราช



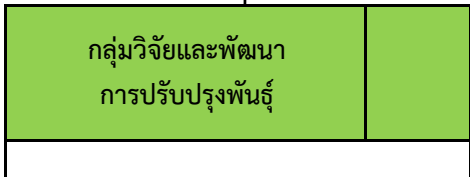
ผู้เชี่ยวชาญด้านพันธุกรรมสัตว์น้ำ



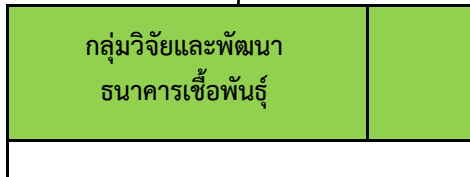
- งานอำนวยการ งานสารบรรณ งาน
งบประมาณ งานการเงินและบัญชี งาน
พัสดุ งานบุคลากร



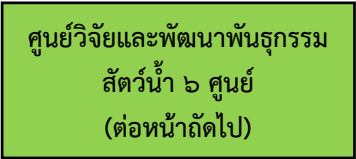
- พัฒนาเทคโนโลยีทางพันธุกรรมและ
เทคโนโลยีที่เกี่ยวข้องในสัตว์น้ำและพันธุ์ไม้น้ำ



- พัฒนาการปรับปรุงพันธุ์สัตว์น้ำและพันธุ์ไม้น้ำให้มี
คุณภาพดี ทั้งในเชิงพันธุกรรมและลักษณะที่แสดงออก
- พัฒนาพันธุ์สัตว์น้ำและพันธุ์ไม้น้ำจากธรรมชาติให้
เป็นพันธุ์เพาะเลี้ยงเพื่อการพัฒนาปรับปรุงพันธุ์



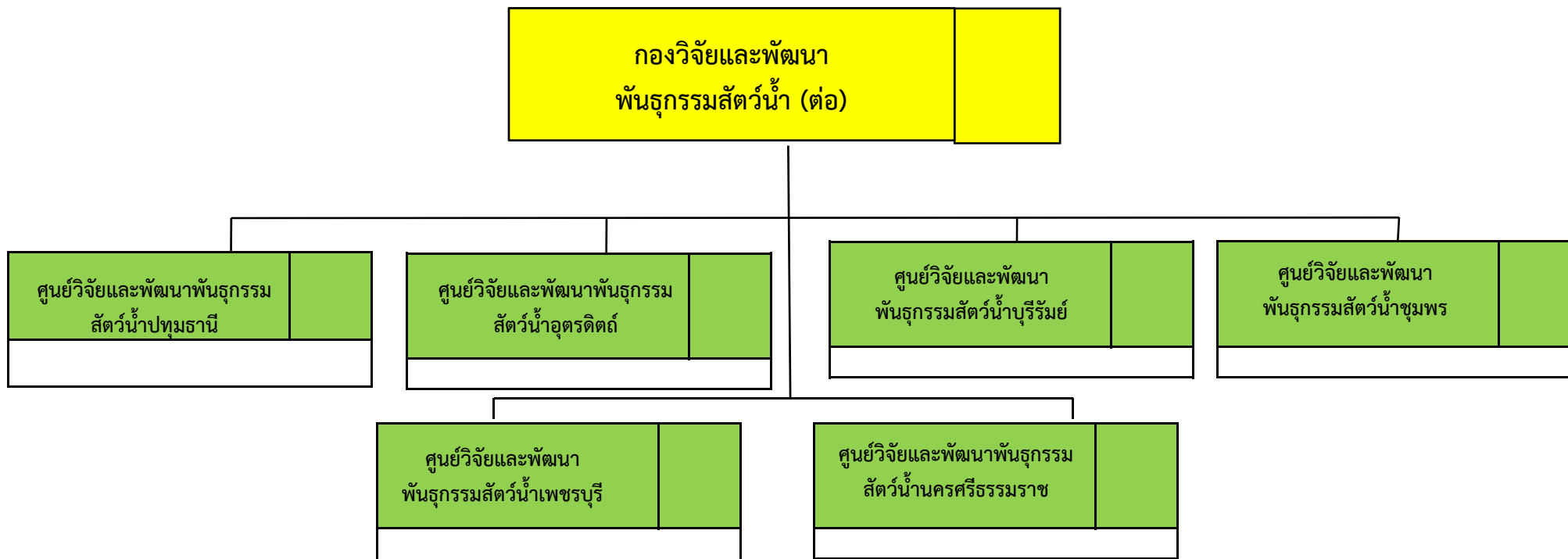
- พัฒนาเทคโนโลยีการเก็บรักษาเชื้อพันธุ์
รวมทั้งเก็บรวบรวมเชื้อพันธุ์สัตว์น้ำและพันธุ์
ไม้น้ำทั้งพันธุ์ดั้งเดิม พันธุ์ปรับปรุง และพันธุ์
ใหม่



(มีต่อหน้าถัดไป...)



แผนภูมิโครงสร้างและอัตรากำลังใหม่



- วิจัยและทดสอบพันธุ์สัตว์น้ำและพันธุ์ไม้น้ำที่ผ่านการพัฒนาปรับปรุงพันธุ์ ทั้งในหน่วยงานและในฟาร์มโดยมุ่งเน้นการมีส่วนร่วมของเกษตรกร
- ผลิตและขยายพันธุ์สัตว์น้ำและพันธุ์ไม้น้ำที่ผ่านการพัฒนาปรับปรุงพันธุ์
- ตรวจสอบ ติดตาม และเฝ้าระวังกระบวนการผลิตสัตว์น้ำให้เป็นไปตามมาตรฐาน
- เพิ่มศูนย์ฯ นครศรีธรรมราชเพื่อเพิ่มพื้นที่เพาะเลี้ยงชายทะเลฝั่งอ่าวไทยตอนกลาง ตอนล่าง และฝั่งอันดามัน



แผนภูมิโครงสร้างและอัตรากำลังใหม่

มาจาก
 สำนักวิจัยและพัฒนาประมงน้ำจืด
 - สถาบันวิจัยอาหารสัตว์น้ำจืด
 สำนักวิจัยและพัฒนาประมงชายฝั่ง
 - สถาบันวิจัยอาหารสัตว์น้ำชายฝั่ง

กองวิจัยและพัฒนาอาหารสัตว์น้ำ	
ผู้อำนวยการเฉพาะด้าน (วิชาการประมง) ต้น	

ฝ่ายบริหารทั่วไป	
------------------	--

- งานอำนวยการ งานสารบรรณ
- งานงบประมาณ งานการเงินและบัญชี
- งานพัสดุ งานบุคลากร

กลุ่มควบคุมมาตรฐานอาหารสัตว์น้ำ	
---------------------------------	--

- กำหนดมาตรฐาน และควบคุมคุณภาพอาหารสัตว์น้ำ ตามกฎหมาย
- ขึ้นทะเบียนอาหารสัตว์น้ำ ออกหนังสือรับรองแจ้งการนำเข้า
- ตรวจสอบคุณภาพและความปลอดภัยของอาหารสัตว์น้ำที่นำเข้า และส่งออก

กลุ่มตรวจสอบและรับรองระบบคุณภาพอุตสาหกรรมการผลิตอาหารสัตว์น้ำ	
---	--

- ควบคุม ตรวจสอบ สุขอนามัยของโรงงานผลิตอาหารสัตว์น้ำ
- ติดตามเฝ้าระวังการใช้ยาและเคมีภัณฑ์ ที่ใช้ในอาหารสัตว์น้ำให้เป็นไปตามกฎหมาย
- ออกใบอนุญาตตามพระราชบัญญัติควบคุมคุณภาพอาหารสัตว์ ตรวจสอบการควบคุมกระบวนการผลิตอาหารสัตว์น้ำเพื่อการส่งออก

กลุ่มวิจัยและพัฒนาการตรวจสอบคุณภาพอาหารสัตว์น้ำ	
---	--

- พัฒนาระบบวิเคราะห์คุณภาพอาหารสัตว์น้ำให้เป็นไปตามมาตรฐาน
- ตรวจสอบคุณภาพและความปลอดภัยให้เป็นไปตามกฎหมาย

กลุ่มวิจัยอาหารสัตว์น้ำ	
-------------------------	--

- พัฒนาการผลิตอาหารสัตว์น้ำ สูตรอาหาร รูปแบบอาหาร และระบบการให้อาหาร การลดต้นทุนอาหารสัตว์น้ำเศรษฐกิจและอาหารที่เป็นมิตรกับสิ่งแวดล้อม
- เพิ่มศักยภาพและคุณค่าทางโภชนาการวัตถุดิบอาหารสัตว์น้ำ และสร้างมูลค่าเพิ่มวัตถุดิบเหลือใช้

ศูนย์วิจัยและพัฒนาเทคโนโลยีอาหารสัตว์น้ำชลบุรี	
--	--

- พัฒนาสูตรอาหารที่เหมาะสมเพื่อให้มีการเจริญเติบโตที่ดี มีอัตราการรอดสูงปลอดภัยต่อผู้บริโภค และเป็นมิตรต่อสิ่งแวดล้อม
- หาแนวทางการลดต้นทุนอาหารสัตว์น้ำเศรษฐกิจ
- ควบคุม ตรวจสอบ สุขอนามัยและมาตรฐานของโรงงานผลิตอาหารสัตว์น้ำ และติดตามเฝ้าระวังคุณภาพอาหารสัตว์น้ำให้เป็นไปตามกฎหมาย



แผนภูมิโครงสร้างและอัตรากำลังใหม่

มาจาก
 สำนักวิจัยและพัฒนาประมงน้ำจืด
 - สถาบันวิจัยสุขภาพสัตว์น้ำจืด
 สำนักวิจัยและพัฒนาประมงชายฝั่ง
 - สถาบันวิจัยสุขภาพสัตว์น้ำชายฝั่ง

กองวิจัยและพัฒนาสุขภาพสัตว์น้ำ	
ผู้อำนวยการเฉพาะด้าน (วิชาการประมง) ต้น	

ฝ่ายบริหารทั่วไป	
------------------	--

- งานอำนวยการ งานสารบรรณ
- งานงบประมาณ งานการเงินและบัญชี
- งานพัสดุ งานบุคลากร

กลุ่มวิจัยและพัฒนาสุขภาพสัตว์น้ำ	
----------------------------------	--

- กำหนดแนวทางในการพัฒนา การป้องกัน และรักษาโรค ลดการใช้ยา และสารเคมี
- พัฒนาวินิจฉัย วิธีตรวจและชันสูตรโรคให้ได้มาตรฐานทั้งในประเทศ และที่นำเข้า
- เป็นห้องปฏิบัติการตรวจวินิจฉัยโรคสัตว์น้ำ
- อ้างอิงให้แก่หน่วยงานภาครัฐ และเอกชน

กลุ่มวิจัยและพัฒนาการเฝ้าระวังและควบคุมโรคสัตว์น้ำ	
--	--

- พัฒนาระบบเฝ้าระวังโรค และการควบคุมโรคสัตว์น้ำ
- สนับสนุนการจัดทำมาตรฐานฟาร์ม และการเจรจาต่อรองทางการค้าทั้งในประเทศและระหว่างประเทศ
- ควบคุม ตรวจสอบการเฝ้าระวังโรคสัตว์น้ำ และการแจ้งเตือนภัยโรคสัตว์น้ำ

กลุ่มวิจัยการควบคุมและตรวจสอบคุณภาพยาและเคมีภัณฑ์	
---	--

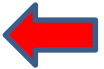
- วิจัยยาและเคมีภัณฑ์ที่ใช้ในการเพาะเลี้ยงสัตว์น้ำ
- ควบคุม ตรวจสอบ และเฝ้าระวังคุณภาพยา และเคมีภัณฑ์ที่ใช้ในสัตว์น้ำ

กลุ่มวิจัยและพัฒนาการตรวจสอบและรับรองสุขภาพสัตว์น้ำเพื่อการส่งออก	
---	--

- พัฒนาระบบการตรวจรับรองสุขอนามัยฟาร์มเพาะเลี้ยง และรวบรวมสัตว์น้ำเพื่อการส่งออก
- ตรวจสอบ และรับรองสุขอนามัยฟาร์ม สุขภาพ สัตว์น้ำเพื่อการส่งออก
- ออกหนังสือรับรองสุขภาพสัตว์น้ำ และสุขอนามัยฟาร์มเพาะเลี้ยงสัตว์น้ำ

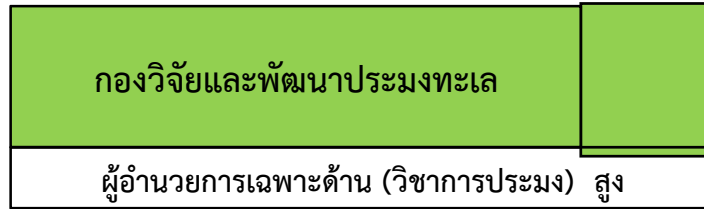
ศูนย์วิจัยสุขภาพสัตว์น้ำสงขลา	
-------------------------------	--

- วิจัยโรคสัตว์น้ำ
- พัฒนาวินิจฉัยวินิจฉัยและชันสูตรโรค และเฝ้าระวังโรคระบาดสัตว์น้ำ

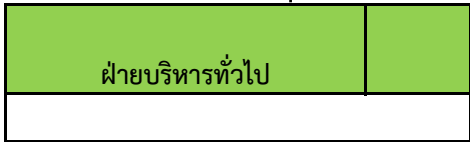


แผนภูมิโครงสร้างและอัตรากำลังใหม่

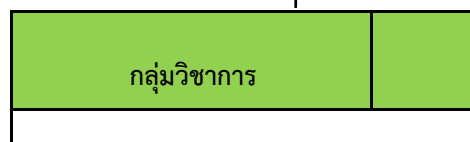
เพิ่มงานจาก
 สำนักวิจัยและพัฒนาประมงชายฝั่ง
 - ศูนย์วิจัยและพัฒนาประมงชายฝั่งบางส่วน
 (ผลิตและขยายพันธุ์สัตว์น้ำเพื่อการฟื้นฟู
 ทรัพยากรสัตว์น้ำ)



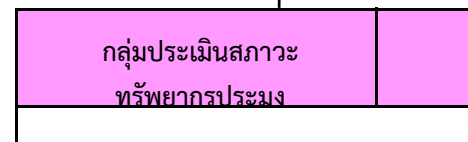
ผู้เชี่ยวชาญด้านการประมงทะเล
 ผู้เชี่ยวชาญด้านเครื่องมือประมง



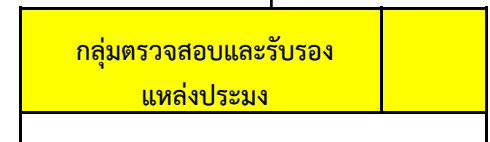
- งานอำนวยการ งานสารบรรณ งาน
 งบประมาณ งานการเงินและบัญชี งาน
 พัสดุ งานบุคลากร



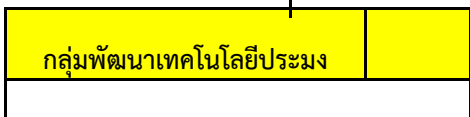
-วิเคราะห์ข้อมูลทางวิชาการเพื่อกำหนดโครงการวิจัย
 - จัดทำแผนงานวิจัย ติดตาม ตรวจสอบการ
 ดำเนินงานตามแผนงานวิจัยและประเมินผล
 งานวิจัย



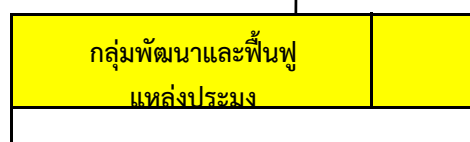
- กำหนดขอบเขต ชนิด ขนาด และปริมาณ ฤดูกาล
 การทำประมงที่เหมาะสม ตลอดจนแนวทางการออก
 ใบอนุญาตทำการประมง
 - กำหนดปริมาณสูงสุดของสัตว์น้ำที่จะทำการประมง



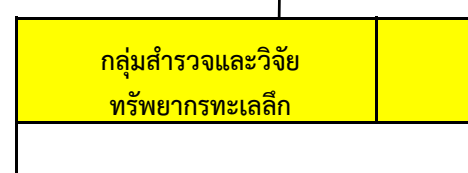
-วิจัย คุณภาพสิ่งแวดล้อมทางการประมง สัตว์ทะเลใน
 แหล่งทำประมง เพื่อการรับรองคุณภาพสัตว์ทะเล
 -วางแผน กำหนดแนวทาง และประมวลผลการรับรอง
 การสุขอนามัยเรือประมง
 - ตรวจสอบ ปรับปรุงมาตรฐานคุณภาพแหล่งประมง



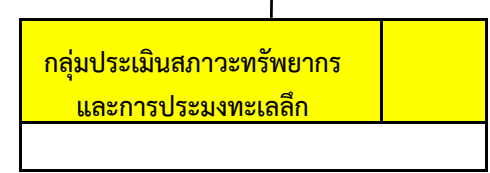
-ปรับปรุงพัฒนาประสิทธิภาพเครื่องมือ
 ประมง อุปกรณ์ช่วยทำการประมง และวิธี
 ทำการประมงที่เหมาะสม
 -ส่งเสริม การปรับเปลี่ยนเครื่องมือในการทำ
 ประมงให้เหมาะสมกับกลุ่มสัตว์น้ำ
 -พัฒนารูปแบบเรือประมง วางแนวทางใน
 การพัฒนาให้เรือประมงได้มาตรฐาน
 -ออกแบบเรือปฏิบัติการในน่านน้ำไทย



- กำหนดแนวทางการฟื้นฟูแหล่งทำการประมงและ
 ทรัพยากรประมง และการปล่อยสัตว์น้ำสู่แหล่งน้ำ
 อย่างเหมาะสม
 - ปรับปรุงแหล่งอาศัยฟื้นฟูให้เหมาะสมกับการ
 ดำรงชีวิตอยู่ของสัตว์น้ำ
 - ฟื้นฟูแหล่งประมงทะเลให้สมบูรณ์และใช้เป็น
 แหล่งผลิตพันธุ์ที่มีประสิทธิภาพ
 - ติดตามผลการปล่อยสัตว์น้ำ และปรับปรุงให้
 เหมาะสมกับแหล่งฟื้นฟูสัตว์น้ำ



- ขยายพื้นที่ในการทำประมงทะเลลึกของไทยและ
 หาแหล่งการประมงทะเลลึก
 - สำรวจ ค้นคว้าแหล่งทำการประมงในน่านน้ำสากล

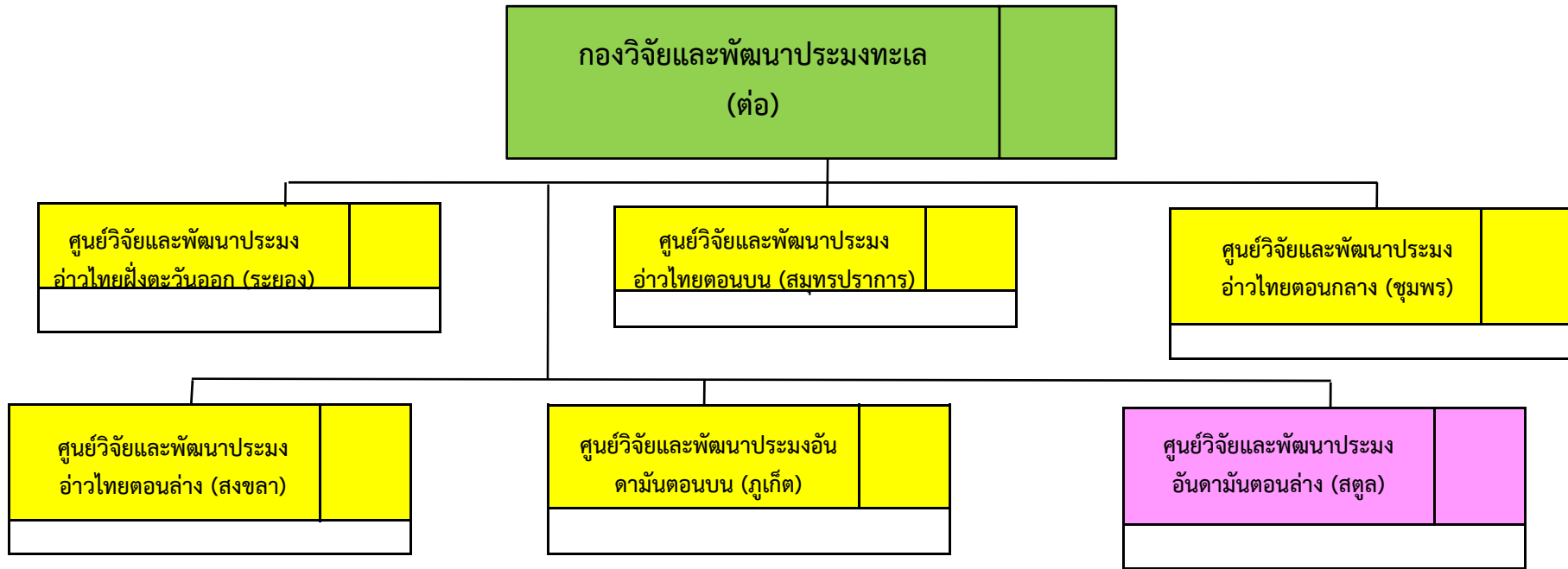


-วิจัย และประเมินสถานะทรัพยากรสัตว์น้ำใน
 แหล่งทำการประมงนอกล่านน้ำไทย
 -วิเคราะห์สถานการณ์การทำประมง เครื่องมือ
 ประมง และวิธีทำการประมงนอกล่านน้ำไทย
 - จัดให้มีผู้สังเกตการณ์บนเรือประมงที่ได้
 มาตรฐานสากล

(มีต่อหน้าถัดไป...)



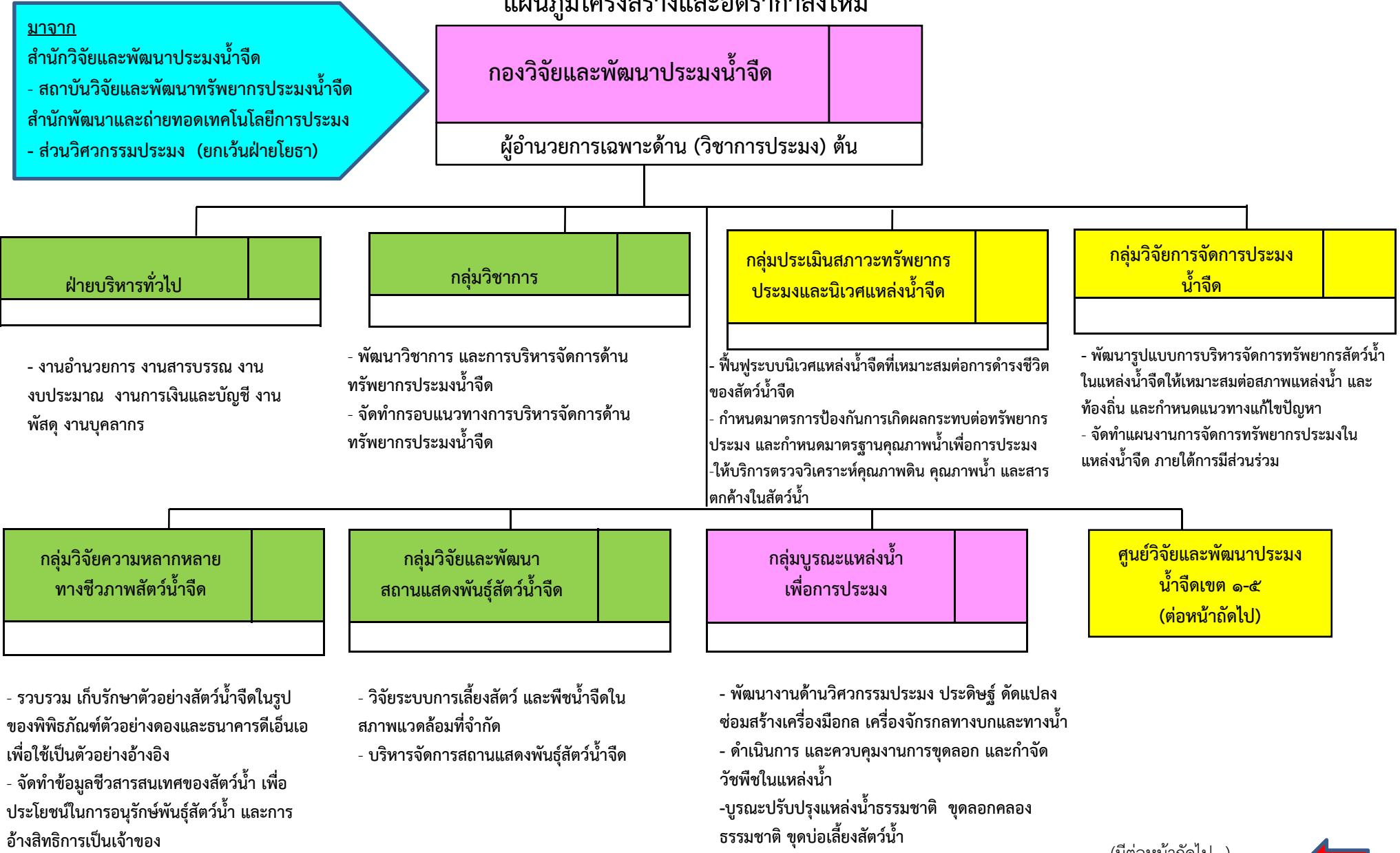
แผนภูมิโครงสร้างและอัตราค่าจ้างใหม่



- วิจัยชีววิทยาของสัตว์น้ำ สิ่งแวดล้อม การทำประมง
- พัฒนาเครื่องมือประมง อุปกรณ์ และวิธีการทำประมง
- ฟื้นฟูแหล่งอาศัยสัตว์น้ำ
- ผลิตและขยายพันธุ์เพื่อฟื้นฟูทรัพยากรสัตว์น้ำ
- ดำเนินงานสถานแสดงพันธุ์สัตว์น้ำ



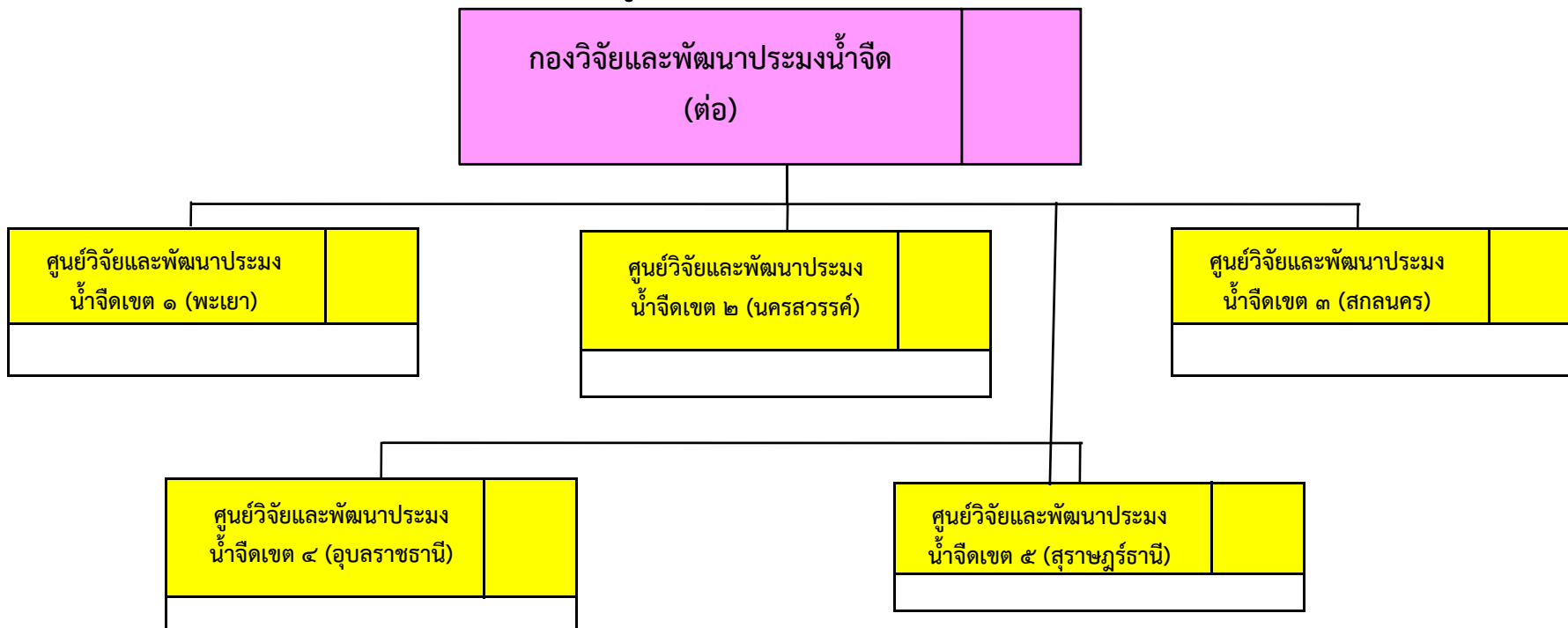
แผนภูมิโครงสร้างและอัตรากำลังใหม่



(มีต่อหน้าถัดไป...)



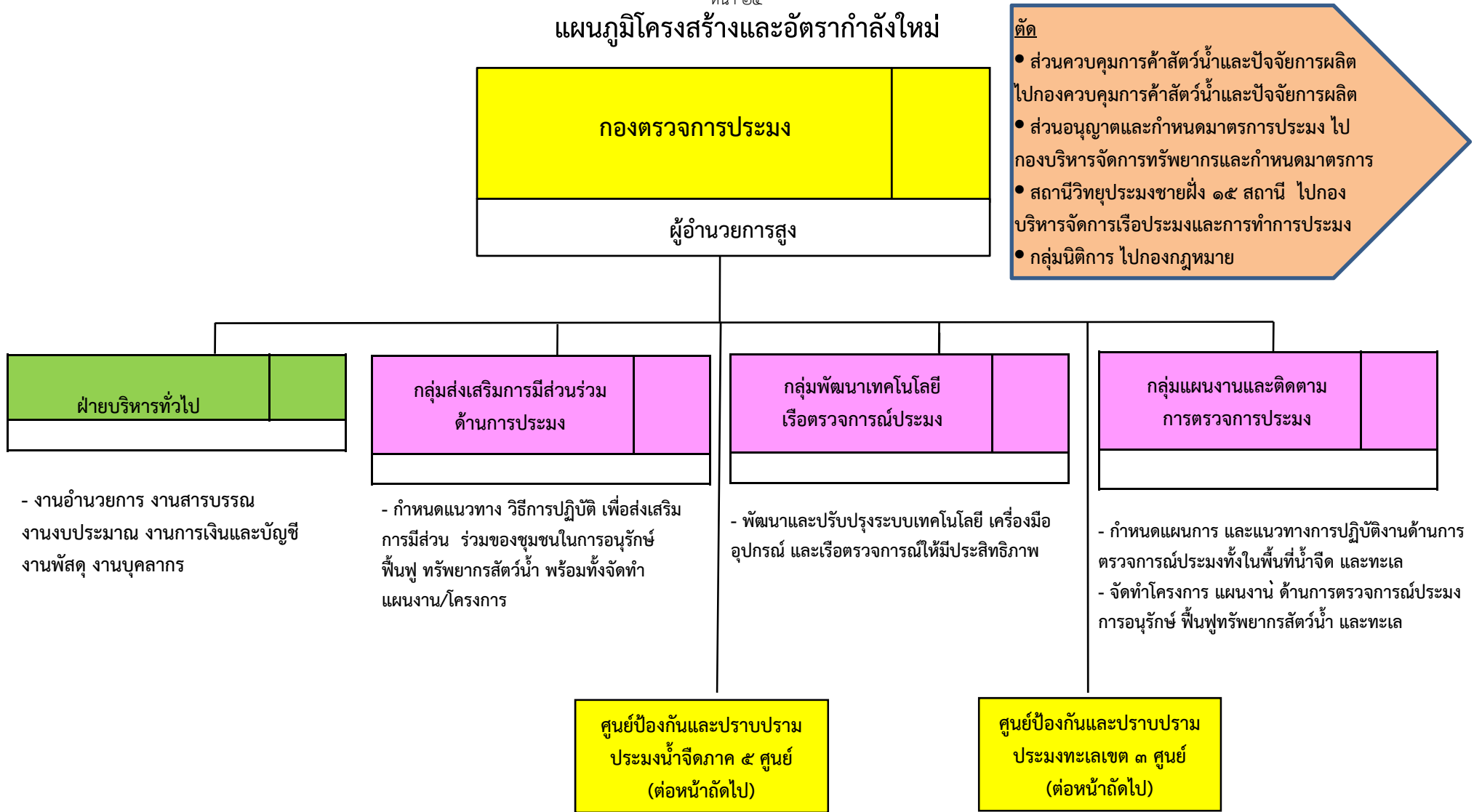
แผนภูมิโครงสร้างและอัตรากำลังใหม่



- วิจัยโครงสร้างของทรัพยากรสัตว์น้ำและติดตามการเปลี่ยนแปลงและประสิทธิภาพของเครื่องมือทำการประมง
- วิเคราะห์สถานะเศรษฐกิจและสังคมที่เกี่ยวข้องด้านการประมงน้ำจืด
- สำรวจ และรวบรวมชนิดพันธุ์สัตว์ และพืชน้ำจืด
- ติดตาม ตรวจสอบ และเฝ้าระวังการเปลี่ยนแปลงของระบบนิเวศของแหล่งน้ำจืด และประเมินผลกระทบจากกิจกรรมพัฒนาแหล่งน้ำ ภาวะโลกร้อน การปล่อยมลพิษลงแหล่งน้ำ
- ฟื้นฟูทรัพยากรสัตว์น้ำและระบบนิเวศแหล่งน้ำจืด รวมทั้งส่งเสริมการมีส่วนร่วมกับชุมชน



แผนภูมิโครงสร้างและอัตรากำลังใหม่



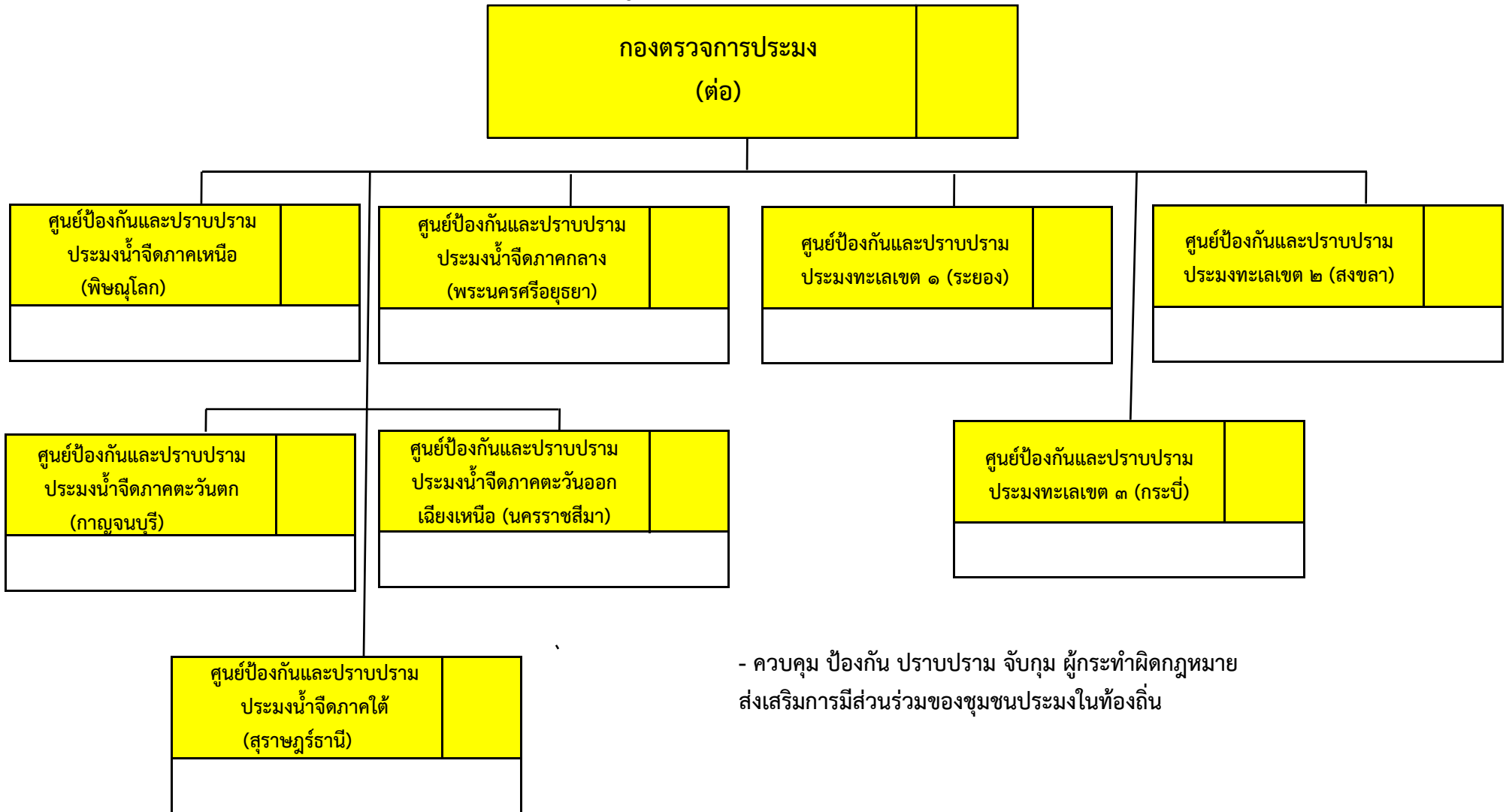
ตัด

- ส่วนควบคุมการค้าสัตว์น้ำและปัจจัยการผลิต ไปกองควบคุมการค้าสัตว์น้ำและปัจจัยการผลิต
- ส่วนอนุญาตและกำหนดมาตรการประมง ไปกองบริหารจัดการทรัพยากรและกำหนดมาตรการ
- สถานีวิทยุประมงชายฝั่ง ๑๕ สถานี ไปกองบริหารจัดการเรือประมงและการทำการประมง
- กลุ่มนิติการ ไปกองกฎหมาย

(มีต่อหน้าถัดไป...)



แผนภูมิโครงสร้างและอัตรากำลังใหม่

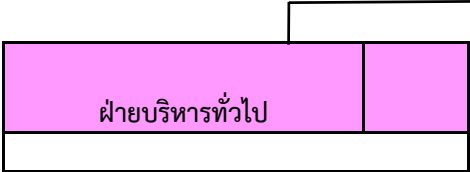


- ควบคุม ป้องกัน ปราบปราม จับกุม ผู้กระทำความผิดกฎหมาย ส่งเสริมการมีส่วนร่วมของชุมชนประมงในท้องถิ่น

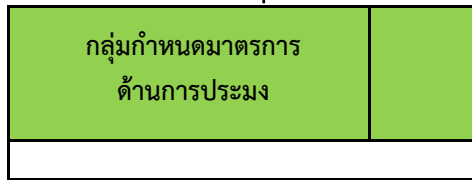


แผนภูมิโครงสร้างและอัตรากำลังใหม่

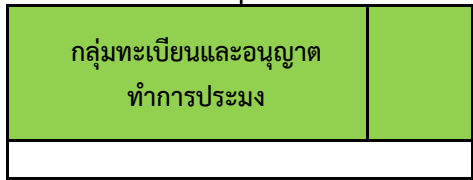
มาจาก
สำนักบริหารจัดการด้านการประมง
• ส่วนอนุญาตและกำหนดมาตรการ
ประมง



- งานอำนวยการ งานสารบรรณ งานงบประมาณ งานการเงินและบัญชี งานพัสดุ งานบุคลากร



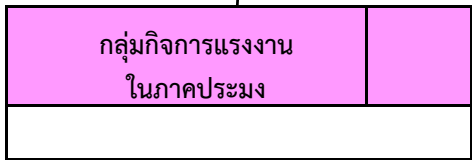
- กำหนดแนวทางปฏิบัติในการสงวน อนุรักษ์ และคุ้มครองสัตว์น้ำให้ถูกต้องเหมาะสมตามหลักวิชาการ และสอดคล้องกับข้อกำหนดเงื่อนไขในกฎหมาย



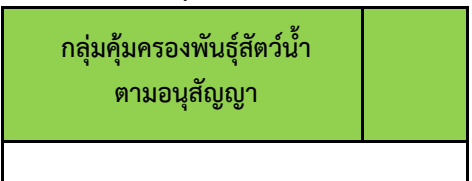
- กำหนดแนวทางในการออกใบอนุญาตหรือหนังสืออนุญาตเกี่ยวกับการทำการประมงของเรือประมง
- ออกใบอนุญาตให้ดำเนินการแพปลา ใบอนุญาตให้ขายทอดตลาดสินค้าสัตว์น้ำ
- พัฒนาแนวทาง หลักเกณฑ์ การจัดทำเครื่องหมายประจำเรือประมง



- ออกใบอนุญาตหรือหนังสืออนุญาตเกี่ยวกับการเพาะเลี้ยงสัตว์น้ำตามกฎหมาย
- กำหนดหลักเกณฑ์ และแนวทางการประกอบกิจการเพาะเลี้ยงสัตว์น้ำควบคุม



- วิเคราะห์การใช้แรงงานในเรือประมง
- กำหนดหลักเกณฑ์ วิธีการ และเงื่อนไขที่ควรจะดำเนินการภายใต้มาตรา ๘๓ ของพระราชกำหนดการประมง
- ควบคุม และตรวจสอบโรงงานที่ประกอบกิจการเกี่ยวกับสัตว์น้ำไม่ให้กระทำผิด



- กำหนดแนวทางในการควบคุม และตรวจสอบการค้าภายในประเทศ การนำเข้า ส่งออก
- ออกใบอนุญาต หนังสืออนุญาต ใบรับรองต่าง ๆ ตามกฎหมาย และหลักเกณฑ์ที่เกี่ยวข้อง
- ประสานความร่วมมือกับหน่วยงานทั้งภายใน และต่างประเทศ



แผนภูมิโครงสร้างและอัตรากำลังใหม่

มาจาก

สำนักบริหารจัดการด้านการประมง
ส่วนควบคุมการค้าสัตว์น้ำและปัจจัยการผลิต

- กลุ่มงานควบคุมการค้าสัตว์น้ำและปัจจัยการผลิต
- กลุ่มงานบริการนำเข้าส่งออกสัตว์น้ำ
- ตำแหน่งตรวจสัตว์น้ำ จำนวน ๒๒ ตำแหน่ง

กองควบคุมการค้าสัตว์น้ำ และปัจจัยการผลิต	
ผู้อำนวยการต้น	

ฝ่ายบริหารทั่วไป	

- งานอำนวยการ งานสารบรรณ
งานงบประมาณ งานการเงินและบัญชี
งานพัสดุ งานบุคลากร

กลุ่มควบคุมการนำเข้าส่งออก สัตว์น้ำและปัจจัยการผลิต	

- งานการนำเข้า นำออก นำผ่านราชอาณาจักร
ซึ่งสัตว์น้ำ ผลิตภัณฑ์สัตว์น้ำ และปัจจัยการผลิต

กลุ่มควบคุมเรือประมงและ สินค้าประมงต่างประเทศ	

- งานควบคุม กำกับดูแลการเข้าเทียบท่าของ
เรือประมงต่างประเทศตามกฎหมายที่
เกี่ยวข้อง

กลุ่มสารวัตรและกักกัน สัตว์น้ำ	

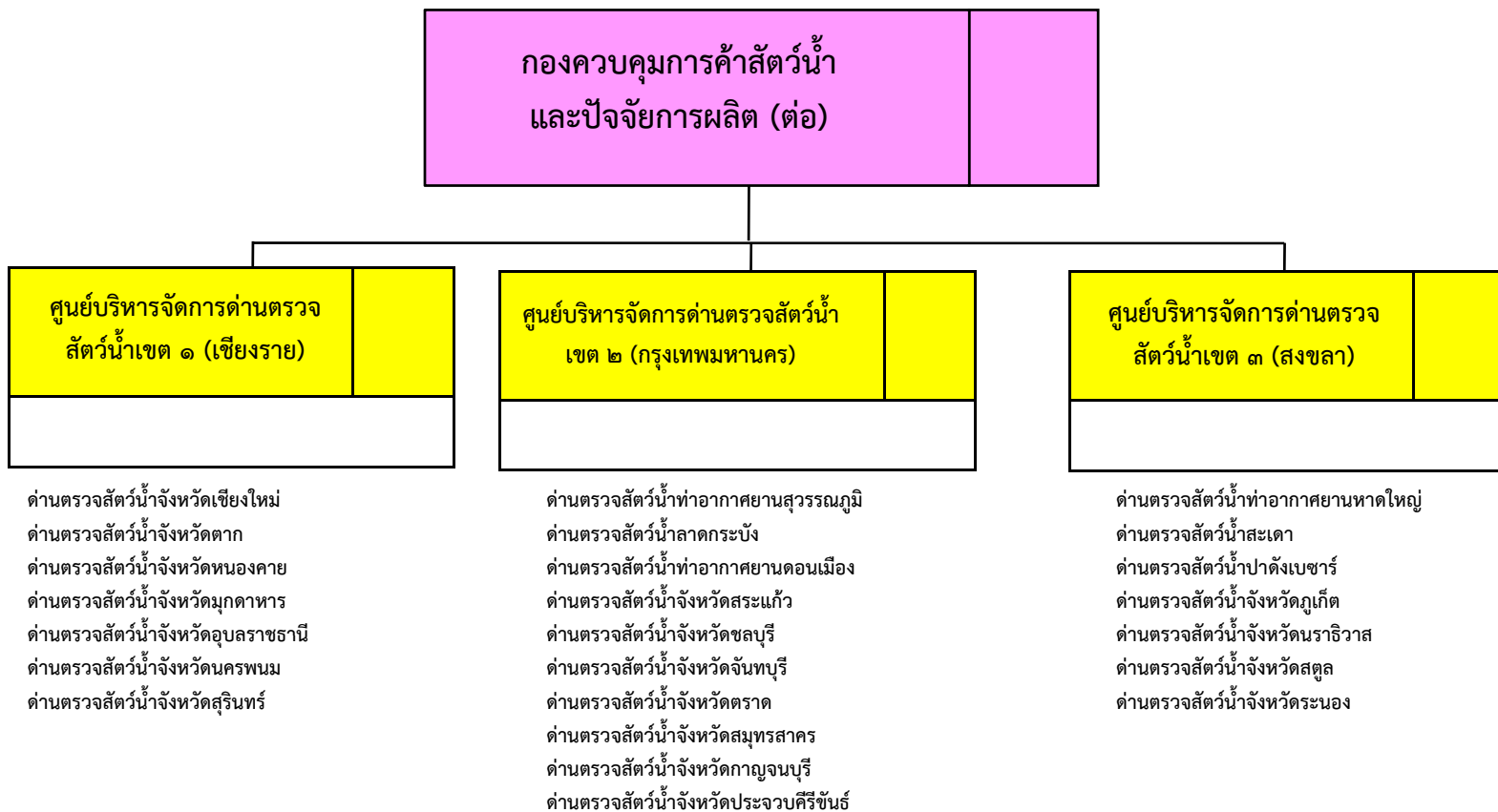
- งานด้านสถานกักกันสัตว์น้ำ และสถานที่
พักซากสัตว์น้ำ และงานด้านตรวจสัตว์น้ำ
ภายในประเทศ

ศูนย์บริหารจัดการด่านตรวจสัตว์น้ำ เขตที่ ๑-๓ (ต่อหน้าถัดไป)	
--	--

(มีต่อหน้าถัดไป...)



แผนภูมิโครงสร้างและอัตรากำลังใหม่

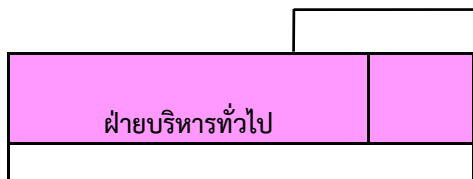
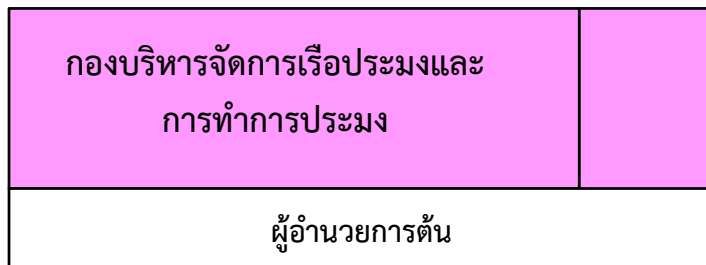


- งานควบคุม ป้องกัน และปราบปรามการค้าสัตว์น้ำและปัจจัยการผลิตที่ใช้ทางการประมงให้เป็นไปตามที่กฎหมาย

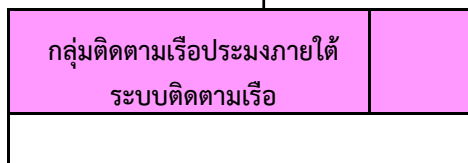


แผนภูมิโครงสร้างและอัตรากำลังใหม่

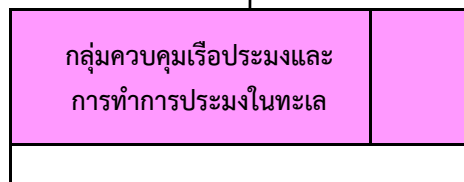
มาจาก
สำนักบริหารจัดการด้านการประมง
• สถานีวิทยุประมงชายฝั่ง ๑๕ สถานี



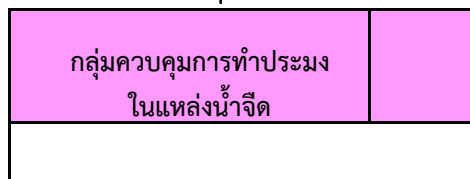
- งานอำนวยการ งานสารบรรณ
- งานงบประมาณ งานการเงินและบัญชี
- งานพัสดุ งานบุคลากร



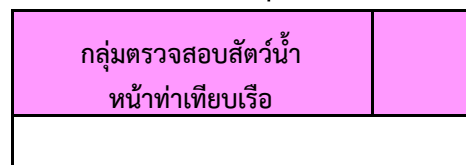
- พัฒนาระบบการติดตามเรือประมงไทยที่ทำการประมงทั้งในน่านน้ำไทย และนอกล่านน้ำไทย
- วิเคราะห์พฤติกรรมกรรมการทำการประมงของเรือประมงไทย และดำเนินการตามกฎหมายกับเรือประมงที่กระทำความผิด



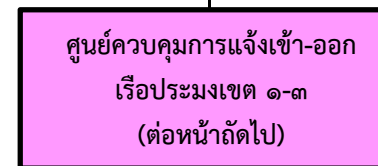
- พัฒนาระบบการตรวจสอบ ควบคุมการเข้าออกท่าเทียบเรือของเรือประมงไทย
- กำหนดมาตรการและแนวทางในการดำเนินการแจ้งเข้า-ออกเรือประมง



- พัฒนาระบบการควบคุมการทำประมงในที่จับสัตว์น้ำที่เป็นสาธารณสมบัติของแผ่นดิน
- กำหนดมาตรการและแนวทางในการดำเนินการควบคุมการทำประมงในแหล่งน้ำจืด



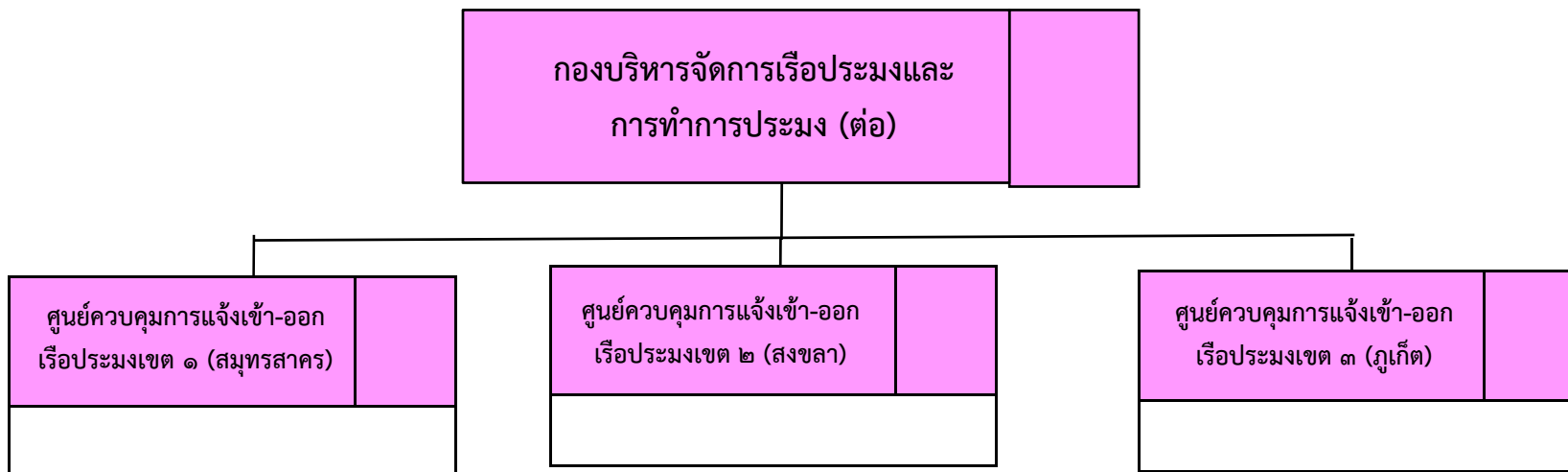
- พัฒนาระบบการควบคุมตรวจสอบสัตว์น้ำขึ้นท่า ณ ท่าเทียบเรือประมง และระบบสืบค้นที่มาของสัตว์น้ำ
- กำหนดมาตรการ และแนวทางการรายงานการจับสัตว์น้ำ
- ดูแลการดำเนินการของท่าเทียบเรือ และแพปลา ที่จดทะเบียน



(มีต่อหน้าถัดไป...)



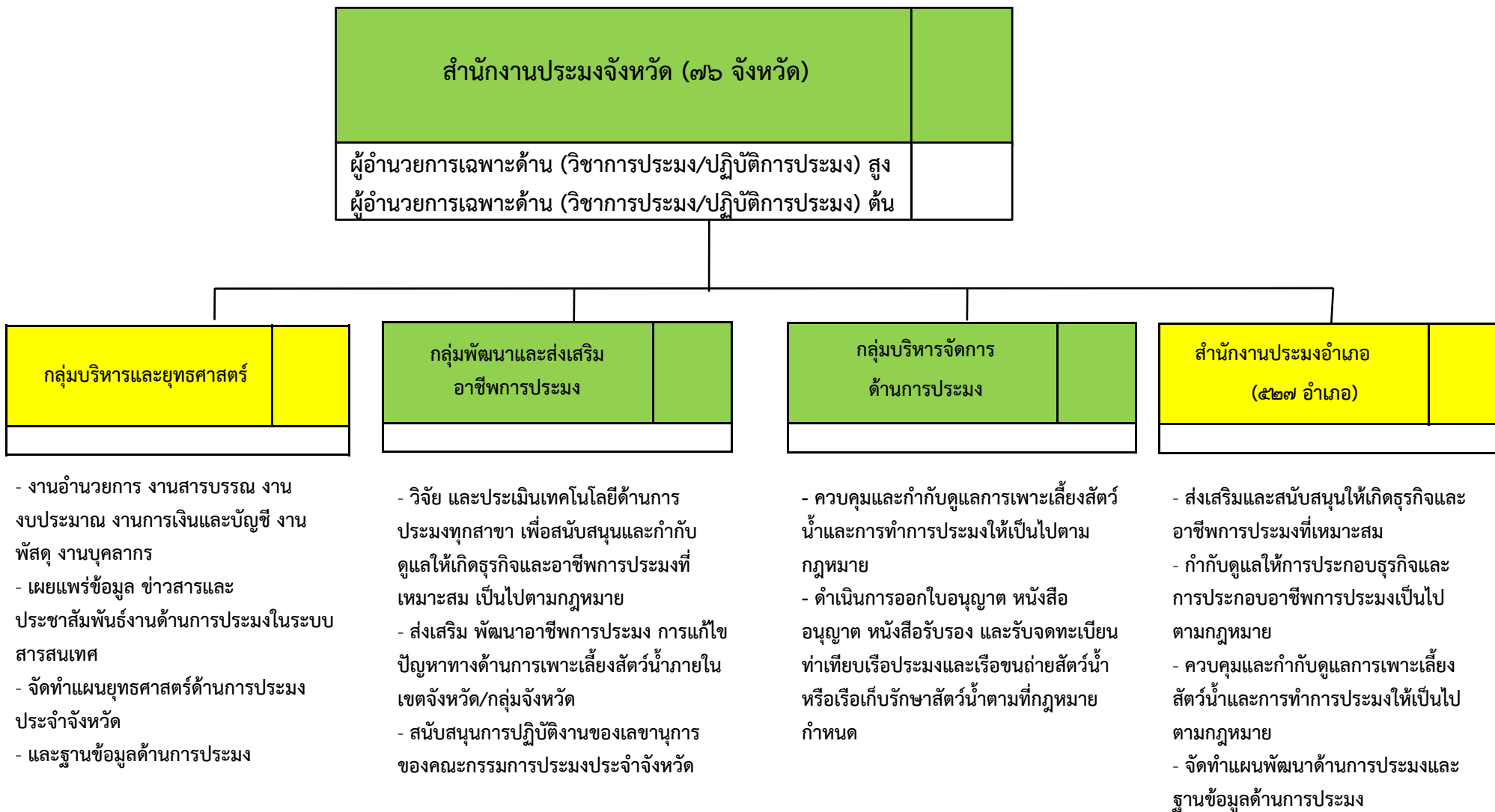
แผนภูมิโครงสร้างและอัตรากำลังใหม่



- ควบคุม ตรวจสอบ และติดตามการเข้าออกของเรือประมงไทย



แผนภูมิโครงสร้างและอัตรากำลังใหม่



แผนภูมิโครงสร้างและอัตรากำลังใหม่



แผนภูมิโครงสร้างและอัตรากำลังใหม่

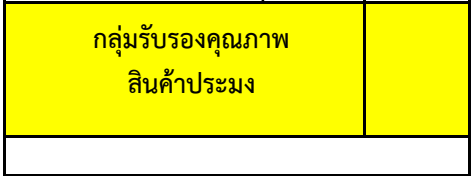
ตัด งานพัฒนามาตรฐานสัตว์น้ำและ
ผลิตภัณฑ์สัตว์น้ำ ไปกองพัฒนาระบบการ
รับรองมาตรฐานสินค้าประมงและหลักฐาน
เพื่อการสืบค้น



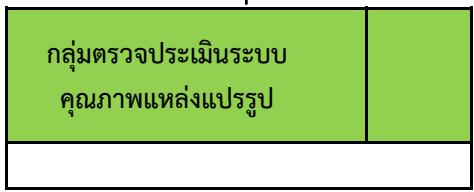
ผู้เชี่ยวชาญด้านตรวจสอบคุณภาพผลิตภัณฑ์สัตว์น้ำ



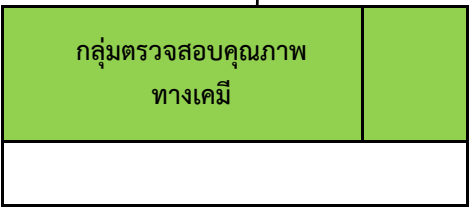
- งานอำนวยการ งานสารบรรณ
- งานงบประมาณ งานการเงินและบัญชี
- งานพัสดุ งานบุคลากร



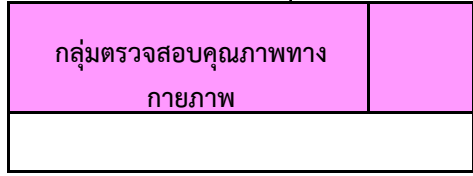
- พัฒนาระบบการตรวจรับรองและรับรองคุณภาพสินค้าประมง ตามมาตรฐาน
- ตรวจสอบการดำเนินการส่งออกสินค้าประมงของผู้ประกอบการ
- ทวนสอบประสิทธิภาพการจัดทำระบบการตรวจสอบย้อนกลับของโรงงานแปรรูปสินค้าประมง



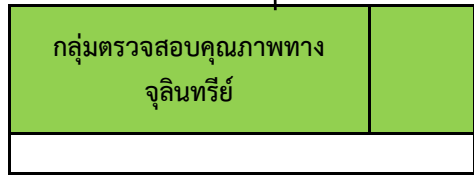
- พัฒนาระบบการทวนสอบระบบคุณภาพให้เป็นไปตามมาตรฐานสากล
- ทวนสอบประสิทธิภาพการจัดการสุขอนามัยการผลิต ระบบจัดการความปลอดภัยอาหาร และการสืบค้น



- ตรวจสอบคุณภาพ และความปลอดภัยของสัตว์น้ำ และสินค้าประมง ตั้งแต่หลังการจับจนถึงผลิตภัณฑ์สุดท้าย และสินค้านำเข้า ด้วยกระบวนการตรวจวิเคราะห์ทางเคมี



- ตรวจสอบคุณภาพ และความปลอดภัยของสัตว์น้ำและสินค้าประมง ตั้งแต่หลังการจับจนถึงผลิตภัณฑ์สุดท้ายและสินค้านำเข้า ด้วยกระบวนการตรวจวิเคราะห์ทางกายภาพ

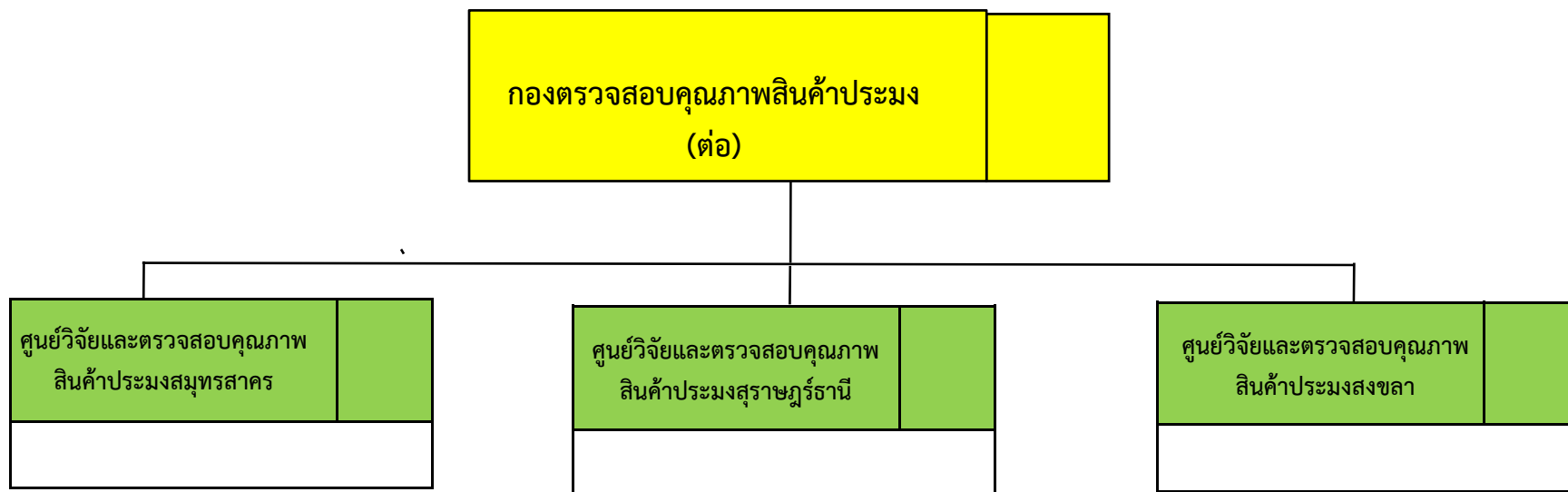


- ตรวจสอบคุณภาพ และความปลอดภัยของสัตว์น้ำ และสินค้าประมง ตั้งแต่หลังการจับจนถึงผลิตภัณฑ์สุดท้าย
- ตรวจสอบประเมินความสามารถห้องปฏิบัติการของกรม ห้องปฏิบัติการ ภายนอกกรมที่รับถ่ายโอนภารกิจ (Outsource) และห้องปฏิบัติการผู้ประกอบการผลิต

(มีต่อหน้าถัดไป...)



แผนภูมิโครงสร้างและอัตรากำลังใหม่



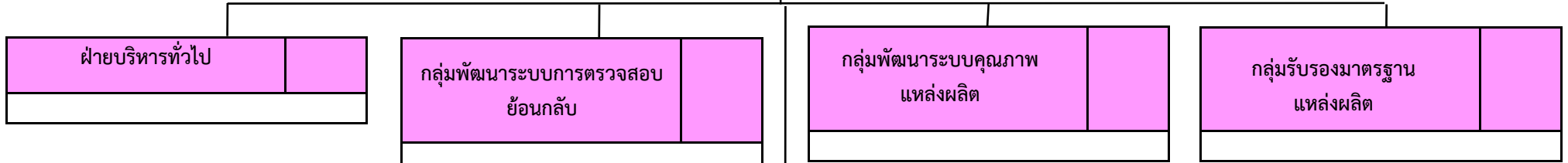
- ศึกษา วิจัยพัฒนาระบบการตรวจแหล่งผลิต แหล่งจับ การแปรรูปสัตว์น้ำ การบรรจุ การสีบั่น ให้สินค้าประมงปลอดภัยตามมาตรฐานสากล
- ตรวจสอบติดตาม และตรวจทวนสอบประสิทธิภาพการตรวจสอบย้อนกลับของโรงงานแปรรูปสินค้าประมง เพื่อให้เป็นไปตามกฎหมาย



แผนภูมิโครงสร้างและอัตรากำลังใหม่

มาจาก

กองตรวจสอบรับรองมาตรฐาน
คุณภาพสัตว์น้ำและผลิตภัณฑ์สัตว์น้ำ
• งานพัฒนามาตรฐานสัตว์น้ำและ
ผลิตภัณฑ์สัตว์น้ำ

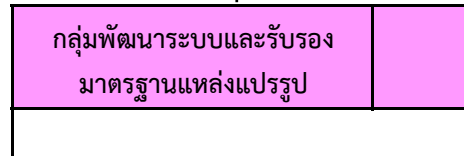


- งานอำนวยการ งานสารบรรณ
- งานงบประมาณ งานการเงินและบัญชี
- งานพัสดุ งานบุคลากร

- กำหนดกระบวนการและจัดทำหลักฐานเพื่อการสืบค้น
- ออกแบบกระบวนการเรียกคืนสินค้า
- กำหนดและปรับปรุงโครงสร้าง และมาตรการเพื่อการสืบค้นสินค้าประมงตลอดสายการผลิต
- ปรับปรุงระบบการเชื่อมโยงข้อมูลตลอดสายการผลิต

- กำหนดระบบการรับรองการผลิตและผลผลิตสัตว์น้ำตามมาตรฐาน
- กำหนดระบบมาตรฐานแหล่งผลิตสัตว์น้ำให้สอดคล้องกับมาตรฐาน

- ออกแบบกระบวนการรับรองมาตรฐานแหล่งผลิต
- ประเมินขีดความสามารถห้องปฏิบัติการของกรมประมง
- รับรองระบบคุณภาพแหล่งผลิตสัตว์น้ำ
- ทวนสอบประสิทธิภาพการแก้ไขปัญหาวัตถุบิจจากแหล่งผลิตสินค้าประมง



- กำหนดมาตรฐานด้านสุขอนามัยในการจับ ดูแลรักษา แปรรูป เก็บรักษาผลิตภัณฑ์สัตว์น้ำ การขนส่งหรือขนถ่ายสัตว์น้ำและผลิตภัณฑ์สัตว์น้ำให้เป็นไปตามมาตรฐาน
- พัฒนาระบบการตรวจรับรองมาตรฐานสุขอนามัยในการจับ ดูแลรักษา การแปรรูป การเก็บรักษาสัตว์น้ำ และผลิตภัณฑ์สัตว์น้ำ การขนส่งหรือขนถ่ายให้เป็นไปตามมาตรฐาน

