



เส้นทางสัมประสบการณ์และผลงาน

(CAREER PATH)

สำหรับ

ชื่อตำแหน่งเป้าหมาย ประมงจังหวัด เฉพาะด้านวิชาการประมง/ปฏิบัติงานประมง  
(อำนวยการต้น)

หน่วยงานสังกัด สำนักงานประมงจังหวัด

ชื่อส่วนราชการ กรมประมง

**ตำแหน่งเป้าหมาย (CRITICAL POSITION)**

ชื่อตำแหน่ง	ประมงจังหวัด เฉพาะด้านวิชาการประมง/ปฏิบัติงานประมง	หน่วยงาน	สำนักงานประมงจังหวัด
-------------	--	----------	----------------------

**หน้าที่รับผิดชอบหลัก (KEY RESPONSIBILITIES)**

ปฏิบัติงานในฐานะประมงจังหวัด มีหน้าที่ความรับผิดชอบ ในการจัดทำแผนยุทธศาสตร์การพัฒนากิจการประมงและการเพาะเลี้ยงสัตว์น้ำในพื้นที่รับผิดชอบ จัดทำแผนงานงบประมาณ การติดตามประเมินผลงานของสำนักงาน จัดทำฐานข้อมูลการประมงทุกๆด้านในพื้นที่ เผยแพร่ประชาสัมพันธ์ผลงานของสำนักงาน บริหารหน่วยงานและควบคุมการปฏิบัติงานของบุคลากรให้ดำเนินงานอย่างมีประสิทธิภาพ ส่งเสริม สนับสนุนให้ความรู้และถ่ายทอดเทคโนโลยีการประมงที่ถูกต้องตามหลักวิชาการและสร้างเสริมให้ผู้ประกอบการด้านการประมง ประกอบอาชีพได้อย่างยั่งยืนมีมาตรฐานตามที่กำหนด และไม่ส่งผลกระทบต่อสิ่งแวดล้อม ควบคุมการทำประมงในพื้นที่ให้ถูกต้องตามกฎหมายประมง กฎหมายอื่นๆ และระเบียบที่เกี่ยวข้อง ส่งเสริม สนับสนุนให้ชุมชนมีการบริหารจัดการประมงในพื้นที่โดยมีส่วนร่วมกับหน่วยงาน บูรณาการใช้กฎหมายกับหน่วยงานอื่นๆที่เกี่ยวข้อง

หน้าที่รับผิดชอบหลัก	ผลสัมฤทธิ์หลัก	ตัวชี้วัดผลการปฏิบัติงานหลัก (KEY PERFORMANCE INDICATORS: KPIs)
๑. ส่งเสริม สนับสนุน ให้ความรู้ และถ่ายทอดเทคโนโลยีด้านการประมงที่ถูกต้องตามหลักวิชาการแก่ผู้ประกอบการอาชีพประมงและอาชีพที่เกี่ยวข้องกับการประมงในเขตจังหวัด	๑.๑ ผู้ประกอบอาชีพประมงและอาชีพที่เกี่ยวข้องกับการประมงในเขตจังหวัดได้รับความรู้และเทคโนโลยีด้านการประมงที่ถูกต้องตามหลักวิชาการ	๑.๑ ร้อยละของผู้ประกอบอาชีพประมงและอาชีพที่เกี่ยวข้องกับการประมงในเขตจังหวัดที่ได้รับความรู้และเทคโนโลยีด้านการประมงที่ถูกต้องตามหลักวิชาการ
	๑.๒ เป็นศูนย์เผยแพร่ข่าวสารและประชาสัมพันธ์ผลงาน	๑.๒ ผู้ประกอบอาชีพประมงมีรายได้จากการประกอบอาชีพด้านการประมงเพิ่มขึ้น ๑.๓ จำนวนครั้งในการประชาสัมพันธ์และจำนวนข่าวสารข้อมูลด้านการประมงที่ได้รับการเผยแพร่

หน้าที่รับผิดชอบหลัก	ผลสัมฤทธิ์หลัก (KEY RESULT AREAS: KRAs)	ตัวชี้วัดผลการปฏิบัติงานหลัก (KEY PERFORMANCE INDICATORS: KPIs)
		๑.๔ จำนวนช่องทางในการเผยแพร่ข่าวสารด้านการประมง
๒. ดำเนินการส่งเสริมและพัฒนาเกษตรกรผู้เพาะเลี้ยงสัตว์น้ำและผู้ประกอบการต่อเนื่องหลังการเพาะเลี้ยงให้ปฏิบัติตามมาตรฐานความปลอดภัยด้านอาหาร	๒.๑ เกษตรกรผู้เพาะเลี้ยงสัตว์น้ำและผู้ประกอบการต่อเนื่องหลังการเพาะเลี้ยงดำเนินการเป็นไปตามมาตรฐานความปลอดภัยด้านอาหาร	๒.๑ ร้อยละจำนวนเกษตรกรผู้เพาะเลี้ยงสัตว์น้ำและผู้ประกอบการต่อเนื่องหลังการเพาะเลี้ยงที่ได้รับการรับรองมาตรฐาน ๒.๒ ร้อยละของจำนวนฟาร์มสัตว์น้ำที่ได้รับใบรับรองมาตรฐาน GAP
	๒.๒ เกษตรกรประมงมีความมั่นคงในอาชีพ	๒.๓ ร้อยละของเกษตรกรประกอบอาชีพประมงอย่างต่อเนื่อง (จำนวนเกษตรกรที่ขึ้นทะเบียนและมีการรายงานสถานะภาพในแต่ละปี)
	๒.๓ จัดให้มีระบบฐานข้อมูลด้านการประมงในพื้นที่ที่ทันสมัย ถูกต้อง และเป็นปัจจุบัน	๒.๔ ระดับความครบถ้วนของข้อมูล
๓. สนับสนุนส่งเสริมผู้ประกอบการด้านการประมงประกอบอาชีพภายใต้กฎหมาย ระเบียบและข้อบังคับของกรมประมง อย่างรับผิดชอบ และเป็นมิตรต่อสิ่งแวดล้อม	๓.๑ จำนวนปัญหาด้านการประมงในพื้นที่จังหวัดที่ได้รับการแก้ไข	๓.๑ ร้อยละความสำเร็จในการแก้ไขปัญหาด้านการประมงในพื้นที่
	๓.๒ ผู้ประกอบอาชีพด้านการประมงปฏิบัติภายใต้กฎหมาย ระเบียบและข้อบังคับของกรมประมง	๓.๒ ร้อยละของจำนวนเรื่องร้องเรียนในการทำการประมง การประกอบอาชีพการประมงที่ผิดกฎหมาย ระเบียบและข้อบังคับของกรมประมง ลดลง

หน้าที่รับผิดชอบหลัก	ผลสัมฤทธิ์หลัก (KEY RESULT AREAS: KRAs)	ตัวชี้วัดผลการปฏิบัติงานหลัก (KEY PERFORMANCE INDICATORS: KPIs)
	๓.๓ ความอุดมสมบูรณ์ของทรัพยากรประมงและการเพิ่มขึ้นของทรัพยากรประมงในพื้นที่ที่ได้รับการพัฒนา	๓.๓ จำนวนผลผลิตที่จับได้จากแหล่งน้ำธรรมชาติเพิ่มขึ้น ๓.๔ ร้อยละของปริมาณสัตว์น้ำต่อหน่วยลงแรงประมง (CPUE) เพิ่มขึ้น ๓.๔ ร้อยละของผลิตภัณฑ์มวลรวมจังหวัด. (GPP) สาขาประมงเพิ่มขึ้น ๓.๕ จำนวนกลุ่มชุมชนหรือภาคประชาชนมีส่วนร่วมในการบริหารจัดการทรัพยากรประมงเพิ่มขึ้น
๔. การบูรณาการกับทุกภาคส่วนที่เกี่ยวข้องในจังหวัดและส่วนกลางในการปฏิบัติงานพัฒนาด้านการประมงในพื้นที่	๔ มีการบริหารงานโดยการบูรณาการการปฏิบัติงานพัฒนาด้านการประมงในพื้นที่ร่วมกับหน่วยงานของกรมประมง องค์กรปกครองส่วนท้องถิ่น และหน่วยงานอื่นๆ	๔. จำนวนแผนงาน/โครงการที่มีการบูรณาการการปฏิบัติงานพัฒนาด้านการประมงในพื้นที่ร่วมกับหน่วยงานของกรมประมง องค์กรปกครองส่วนท้องถิ่น และหน่วยงานอื่นๆ
๕. การบริหารหน่วยงานและบุคลากรของหน่วยงานในสังกัด	๕.๑ หน่วยงานมีการบริหารจัดการเป็นไปตามหลักการบริหารจัดการที่ดี	๕.๑ ร้อยละของหน่วยงานในสังกัดที่ผ่านเกณฑ์การประเมินหลักการบริหารจัดการที่ดี
	๕.๒ บุคลากรได้รับการพัฒนาทักษะและสมรรถนะในการปฏิบัติงานอย่างเพียงพอ	๕.๒ ร้อยละของบุคลากรที่ได้รับการพัฒนาตามแผนพัฒนารายบุคคล ๕.๓ ร้อยละของความพึงพอใจของบุคลากรที่มีต่อการบริหารงานของประมงจังหวัด

หน้าที่รับผิดชอบหลัก	ผลสัมฤทธิ์หลัก (KEY RESULT AREAS: KRAs)	ตัวชี้วัดผลการปฏิบัติงานหลัก (KEY PERFORMANCE INDICATORS: KPIs)
	๕.๓ การดำเนินการเบิกจ่ายเงินงบประมาณรายจ่ายในภาพรวมถูกต้องตามระเบียบด้วยความถูกต้อง และรวดเร็ว	๕.๔ ร้อยละของการใช้งบประมาณรายจ่ายประจำปีให้เป็นไปตามระเบียบกฎหมายที่เกี่ยวข้องอย่างถูกต้อง และภายในกำหนดเวลา ๕.๕ ร้อยละของโครงการในความรับผิดชอบที่สามารถวางฎีกาเบิกจ่ายในระบบ GFMS ภายใน ๓ วันทำการ
	๕.๔ การจัดทำงบประมาณรายจ่ายประจำปีเป็นไปตามระเบียบกฎหมายเกี่ยวข้องอย่างถูกต้อง และภายในกำหนดเวลา	๕.๖ ระดับความสำเร็จในการจัดทำงบประมาณรายจ่ายประจำปีเป็นไปตามระเบียบกฎหมายเกี่ยวข้องอย่างถูกต้อง และภายในกำหนดเวลา
๖. จัดทำแผนยุทธศาสตร์และติดตามการดำเนินงานตามนโยบายของรัฐบาล มติคณะรัฐมนตรี กระทรวงเกษตรฯ กรมประมง และจังหวัด	๖. ความสำเร็จในการขับเคลื่อนนโยบายการประมง(แผนงาน/โครงการ) ทั้งระดับรัฐบาล ระดับจังหวัด หน่วยงานให้เกิดผลสัมฤทธิ์ตามวัตถุประสงค์และเป้าหมาย	๖. ร้อยละผลสัมฤทธิ์ในภาพรวมของการขับเคลื่อนนโยบายการประมง (แผนงาน/โครงการ) ทั้งระดับรัฐบาล ระดับจังหวัด และหน่วยงาน



ความรู้ที่จำเป็นสำหรับตำแหน่งเป้าหมายนี้ (Knowledge)	ทักษะที่จำเป็นสำหรับตำแหน่ง เป้าหมายนี้ (Skills)	สมรรถนะที่คาดหวังสำหรับตำแหน่งเป้าหมายนี้ (Competencies)	
		ชื่อสมรรถนะ (COMPETENCY NAME)	ระดับสมรรถนะที่ คาดหวัง (PROFICIENCY LEVEL)
<p>๑.๓.๔ การพัฒนาอุตสาหกรรมสัตว์น้ำ (แปรรูปสัตว์น้ำเบื้องต้น)</p> <p>๑.๓.๕ มาตรฐานความปลอดภัย</p> <p><u>๒. ความรู้เรื่องกฎหมายและกฎระเบียบที่เกี่ยวข้องกับ การปฏิบัติงาน ระดับ ๓ ประกอบด้วย</u></p> <p>๑.รัฐธรรมนูญแห่งราชอาณาจักรไทย</p> <p>๒.พระราชบัญญัติการประมง พ.ศ. ๒๔๙๐</p> <p>๓.พระราชบัญญัติสงวนและคุ้มครองสัตว์ป่า พ.ศ.๒๕๓๕</p> <p>๔.พระราชบัญญัติอาหาร พ.ศ. ๒๕๒๒</p> <p>๕.พระราชบัญญัติโรคระบาดสัตว์ พ.ศ. ๒๔๙๙</p> <p>๖.พระราชบัญญัติยา พ.ศ. ๒๕๑๐</p> <p>๗.พระราชบัญญัติวัตถุอันตราย พ.ศ. ๒๕๓๕</p> <p>๘.พระราชบัญญัติอุทยานแห่งชาติ พ.ศ. ๒๕๐๔</p> <p>๙.พระราชบัญญัติแพปลา พ.ศ. ๒๔๙๖</p> <p>๑๐.พระราชบัญญัติว่าด้วยสิทธิการประมงในเขตการ ประมงไทย พ.ศ. ๒๔๘๒</p> <p>๑๑.พระราชบัญญัติเรือไทย พ.ศ. ๒๔๘๑</p> <p>๑๒.พระราชบัญญัติการเดินเรือในน่านน้ำไทย พ.ศ. ๒๔๕๖</p> <p>๑๓.พระราชบัญญัติป่าสงวนแห่งชาติ พ.ศ. ๒๕๐๗</p> <p>๑๔.พระราชบัญญัติป่าไม้ พ.ศ. ๒๔๘๔</p>			

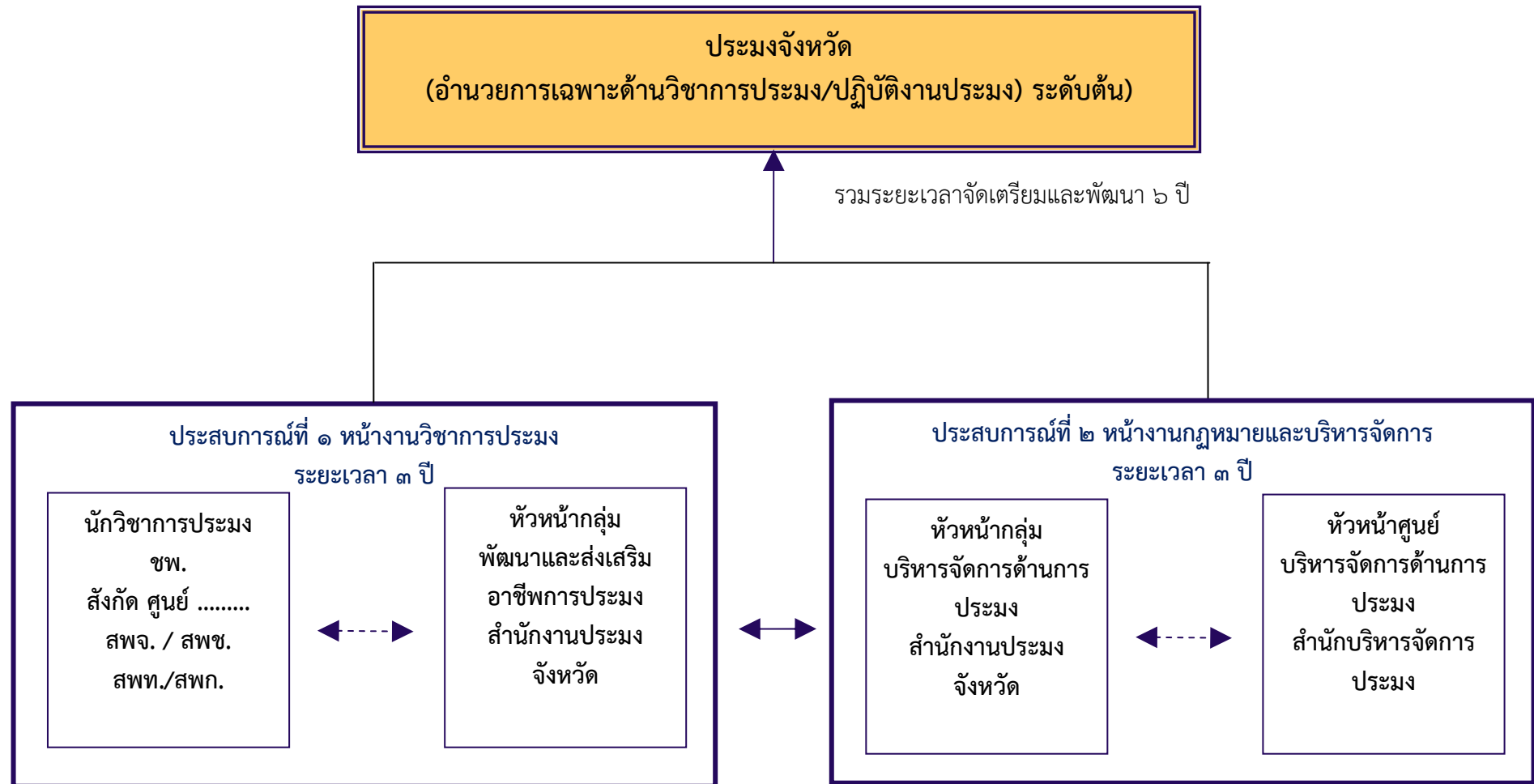
ความรู้ที่จำเป็นสำหรับตำแหน่งเป้าหมายนี้ (Knowledge)	ทักษะที่จำเป็นสำหรับตำแหน่ง เป้าหมายนี้ (Skills)	สมรรถนะที่คาดหวังสำหรับตำแหน่งเป้าหมายนี้ (Competencies)	
		ชื่อสมรรถนะ (COMPETENCY NAME)	ระดับสมรรถนะที่ คาดหวัง (PROFICIENCY LEVEL)
<p>๑๕.พระราชบัญญัติการทำงานของคนต่างด้าว พ.ศ. ๒๕๒๑</p> <p>๑๖.พระราชบัญญัติโรงงาน พ.ศ. ๒๕๓๕</p> <p>๑๗.พระราชบัญญัติควบคุมคุณภาพอาหารสัตว์ พ.ศ. ๒๕๒๕</p> <p>๑๘.พระราชบัญญัติระเบียบบริหารราชการแผ่นดิน พ.ศ. ๒๕๓๔ และแก้ไขเพิ่มเติม</p> <p>๑๙.พระราชบัญญัติข้าราชการพลเรือน พ.ศ.๒๕๕๑</p> <p>๒๐.พระราชบัญญัติความรับผิดทางละเมิดของพนักงานเจ้าหน้าที่</p> <p>๒๑.พระราชบัญญัติวิธีปฏิบัติราชการทางปกครอง พ.ศ. ๒๕๔๐</p> <p>๒๒.พระราชบัญญัติข้อมูลข่าวสารราชการ พ.ศ. ๒๕๓๙</p> <p>๒๓.ประมวลกฎหมาย วิธีพิจารณาความอาญาในส่วนของที่เกี่ยวข้องกับพนักงาน เจ้าหน้าที่ อาทิ การตรวจค้นการจับกุม</p> <p>๒๔.การควบคุมผู้ต้องหา การนำส่งคดี</p> <p>๒๕.ระเบียบสำนักนายกรัฐมนตรีว่าด้วยการพัสดุ</p> <p>๒๖.ระเบียบสารบรรณ</p> <p>๒๗.พระราชบัญญัติวิธีการงบประมาณ พ.ศ. ๒๕๐๒</p> <p>๒๘.พระราชกฤษฎีกาว่าด้วยหลักเกณฑ์และวิธีการบริหารกิจการบ้านเมืองที่ดี พ.ศ. ๒๕๔๖</p>			




### เกณฑ์เบื้องต้น เพื่อคัดสรรผู้มีศักยภาพเข้าสู่ Career Path


๑. เป็นข้าราชการพลเรือนสามัญและดำรงตำแหน่งนักวิชาการประมงระดับชำนาญการพิเศษ
๒. เป็นข้าราชการพลเรือนสามัญและดำรงตำแหน่งนักวิชาการประมงระดับชำนาญการ (ตำแหน่งหัวหน้ากลุ่มในสำนักงานประมงจังหวัด)
๓. เป็นข้าราชการพลเรือนสามัญและดำรงตำแหน่งเจ้าพนักงานประมงระดับอาวุโส
๔. มีคะแนนผลการปฏิบัติงานดีเด่น ๒ ครั้งในรอบการประเมิน ๓ ปี ย้อนหลัง
๕. ไม่เคยถูกลงโทษทางวินัย ในรอบ ๓ ปี ย้อนหลัง


ภาพแสดง เส้นทางส่งเสริมประสบการณ์ และผลงานของผู้มีศักยภาพ (Career Chart)




 ตำแหน่งเป้าหมาย .. ระบุ  
- ชื่อตำแหน่ง  
- หน่วยงานสังกัด

 ตำแหน่งในเส้นทางก้าวหน้า .. ระบุ  
- ชื่อตำแหน่ง  
- หน่วยงานสังกัด  
- ระยะเวลาในการถือครองตำแหน่ง

 ดำรงตำแหน่งตามทิศทางลูกศร

 ดำรงตำแหน่งใดก่อนก็ได้

 หรือ ดำรงตำแหน่งใดตำแหน่งหนึ่ง

ตำแหน่งในเส้นทางก้าวหน้า (Ladder Position) LD ๑ (ประสบการณ์ที่ ๑)	
ชื่อตำแหน่ง	นักวิชาการประมงชำนาญการพิเศษ
หน่วยงาน	ศูนย์..... สพจ., สพช., สพท., สพก.
ระยะเวลาขั้นต่ำในการถือครองตำแหน่ง	๓ ปี

<b>หน้าที่รับผิดชอบหลัก (KEY RESPONSIBILITIES)</b>
สำรวจ ศึกษา ค้นคว้า ทดสอบ วิจัยและพัฒนาเทคโนโลยีการประมง เพื่อพัฒนาและเพิ่มผลผลิตทางการประมง ทั้งในแหล่งเพาะเลี้ยงและแหล่งผลิต ตรวจสอบประเมินและรับรองมาตรฐานเพื่อความปลอดภัยด้านการประมง รวมทั้งให้บริการทางวิชาการและถ่ายทอดเทคโนโลยีการประมงและให้การสนับสนุนทางวิชาการกับหน่วยงานอื่น

หน้าที่ความรับผิดชอบหลัก	ผลสัมฤทธิ์หลัก (KEY RESULT AREAS: KRAS)	ตัวชี้วัดผลการปฏิบัติงานหลัก (KEY PERFORMANCE INDICATORS: KPIs)
๑. ค้นคว้า วิจัยและพัฒนาเทคโนโลยีการประมง	๑. ผลงานวิจัยถูกนำไปใช้ประโยชน์เพื่อการพัฒนาและเพิ่มผลผลิตด้านการประมง	๑.๑ จำนวนผลงานวิจัยที่นำไปใช้ประโยชน์ (เรื่อง) ๑.๒ จำนวนผลงานวิจัยที่เผยแพร่ (เรื่อง)
๒. ตรวจสอบประเมินและรับรองมาตรฐานด้านการประมง	๒. ผลผลิตทางการประมงได้มาตรฐานและปลอดภัยต่อผู้บริโภค	๒. ร้อยละของจำนวนฟาร์ม/โรงงาน/เรือประมงที่อยู่ในพื้นที่ได้รับการรับรองมาตรฐาน (ร้อยละ)
๓. ให้บริการทางวิชาการและถ่ายทอดเทคโนโลยีการประมง	๓. ผู้รับบริการได้รับการถ่ายทอดเทคโนโลยีการประมง	๓.๑ จำนวนครั้งของการเป็นวิทยากร (ครั้ง) ๓.๒ ร้อยละของผู้รับบริการที่สามารถนำความรู้ไปใช้ประโยชน์ (ร้อยละ)



**เกณฑ์พิจารณาประสิทธิภาพและผลงาน เพื่อก้าวไปสู่ตำแหน่งงานลำดับต่อไป (PERFORMANCE MEASURES)**

**ผลงาน**

คะแนนการประเมินผลการปฏิบัติงานอยู่ในระดับดีเด่นอย่างน้อย ๓ ครั้ง

**ความรู้/ทักษะ/สมรรถนะ**

๑. ผ่านการทดสอบหลักสูตรการตรวจรับรอง ประเมิน ฟาร์ม/โรงงาน/เรือประมง ตามมาตรฐานความปลอดภัยทางด้านอาหาร คะแนนทดสอบ หลังการฝึกอบรมอย่างน้อย ๘๐ %
๒. ผ่านการทดสอบทักษะบริหารจัดการข้อมูลและสารสนเทศ คะแนนอย่างน้อย ๘๐ %
๓. ผ่านการทดสอบทักษะภาษาอังกฤษคะแนนอย่างน้อย ๖๐ %
๔. ผ่านการอบรมหลักสูตรผู้นำการเปลี่ยนแปลง นบก. (ก.พ.) นบก. (กษ.) , นบส. (กษ.), หลักสูตรเตรียมความพร้อมประมงจังหวัด อย่างน้อย ๑ หลักสูตร

**ประสบการณ์**

๑. ผ่านประสบการณ์การเป็นวิทยากรหรืออาจารย์พิเศษอย่างน้อย ๖ ครั้ง
๒. ผ่านประสบการณ์การนำเสนอผลงานวิชาการในที่ประชุมระดับกรมอย่างน้อย ๑ ครั้ง และต้องเป็นผลงานที่สามารถนำไปใช้ประโยชน์ได้จริง
๓. ผ่านประสบการณ์การเป็นเลขานุการในการประชุมหน่วยงานอย่างน้อย ๓ ครั้ง
๔. ผ่านประสบการณ์การเป็นผู้นำโครงการถ่ายทอดและจัดการความรู้อย่างน้อย ๑ โครงการ

ตำแหน่งในเส้นทางก้าวหน้า (Ladder Position) LD ๒ (ประสบการณ์ที่ ๑)	
ชื่อตำแหน่ง หัวหน้ากลุ่มพัฒนาและส่งเสริมอาชีพการประมง	หน่วยงาน กลุ่มพัฒนาและส่งเสริมอาชีพการประมง สำนักงานประมงจังหวัด
ระยะเวลาขั้นต่ำในการถือครองตำแหน่ง ๓ ปี	

หน้าที่รับผิดชอบหลัก (KEY RESPONSIBILITIES)
<ol style="list-style-type: none"> <li>๑. ดำเนินการและให้บริการด้านวิชาการเพาะเลี้ยงสัตว์น้ำผลิตภัณฑ์ประมง เศรษฐกิจและสังคม เพื่อส่งเสริมพัฒนาอาชีพการประมงและแก้ไขปัญหาภายในเขตจังหวัดและกลุ่มจังหวัด</li> <li>๒. ศึกษาวิเคราะห์ศักยภาพด้านการประมง ความต้องการของผู้มีส่วนได้ส่วนเสียด้านการประมงภายในจังหวัดให้สอดคล้องกับแผนพัฒนาเศรษฐกิจและสังคมแห่งชาติ แผนยุทธศาสตร์กระทรวงเกษตรและสหกรณ์และกรมประมง กลุ่มจังหวัดและจังหวัด</li> <li>๓. จัดทำแผนยุทธศาสตร์ สำนักงานประมงจังหวัด แผนงาน/งาน/โครงการ ด้านการพัฒนาประมงและโครงการพิเศษต่าง ๆ พร้อมทั้งสนับสนุนการจัดทำแผนงาน/โครงการด้านการประมง และการจัดทำข้อมูลสารสนเทศระดับอำเภอ</li> <li>๔. ส่งเสริมติดตามและประเมินผลการถ่ายทอดเทคโนโลยีการประมงและพัฒนาเกษตรกรผู้เพาะเลี้ยงสัตว์น้ำและผู้ประกอบการด้านการประมงให้เป็นมาตรฐานความปลอดภัยด้านอาหาร</li> <li>๕. จัดทำและใช้ประโยชน์ ระบบฐานข้อมูลผู้เพาะเลี้ยงสัตว์น้ำ และผู้ประกอบการด้านประมง สถิติประมงด้านการเพาะเลี้ยงสัตว์น้ำ</li> <li>๖. การออกหนังสือกำกับการจำหน่ายลูกพันธุ์สัตว์น้ำและพันธุ์สัตว์น้ำ</li> <li>๗. จัดทำตัวชี้วัดตามคำรับรองการปฏิบัติราชการของกรมประมง/กลุ่มจังหวัด/จังหวัด (GPP ด้านเพาะเลี้ยง)</li> <li>๘. ปฏิบัติงานร่วมและสนับสนุนการปฏิบัติงานของสำนักงานประมงอำเภอด้านการประมง</li> <li>๙. ปฏิบัติงานอื่น ๆ ตามที่ได้รับมอบหมาย</li> </ol>

หน้าที่รับผิดชอบหลัก	ผลสัมฤทธิ์หลัก (KEY RESULT AREAS: KRAs)	ตัวชี้วัดผลการปฏิบัติงานหลัก (KEY PERFORMANCE INDICATORS: KPIs)
<p>๑. ดำเนินการและให้บริการด้านวิชาการเพาะเลี้ยงสัตว์น้ำผลิตภัณฑ์ประมง เศรษฐกิจและสังคม เพื่อส่งเสริมพัฒนาอาชีพการประมงและแก้ไขปัญหาภายในเขตจังหวัดและกลุ่มจังหวัด</p>	<p>๑. ความสำเร็จในการส่งเสริมพัฒนาอาชีพประมง</p>	<p>๑. ผลผลิตต่อหน่วยการลงทุนเพิ่มขึ้นจากการส่งเสริมหรือถ่ายทอดเทคโนโลยี</p>
<p>๒. ศึกษาวิเคราะห์ศักยภาพด้านการประมง ความต้องการของผู้มีส่วนได้ส่วนเสียด้านการประมงภายในจังหวัดให้สอดคล้องกับแผนพัฒนาเศรษฐกิจและสังคมแห่งชาติ แผนยุทธศาสตร์กระทรวงเกษตรและสหกรณ์และกรมประมง กลุ่มจังหวัดและจังหวัด</p>	<p>๒. มีผลการวิเคราะห์เพื่อแก้ไขปัญหาและพัฒนาอาชีพให้แก่เกษตรกร</p>	<p>๒.๑ จำนวนเรื่องที่ทำเนิการแก้ไขปัญหาและพัฒนาอาชีพให้แก่เกษตรกร ๒.๒ จำนวนเกษตรกรผู้เพาะเลี้ยงสัตว์น้ำในจังหวัดที่ใช้ประโยชน์จากผลการศึกษาวิเคราะห์</p>
<p>๓. จัดทำแผนยุทธศาสตร์ สำนักงานประมงจังหวัด แผนงาน/งาน/โครงการ ด้านการพัฒนาประมงและโครงการพิเศษต่าง ๆ พร้อมทั้งสนับสนุนการจัดทำแผนงาน/โครงการด้านการประมง และการจัดทำข้อมูลสารสนเทศระดับอำเภอ</p>	<p>๓. แผนยุทธศาสตร์จังหวัดด้านการประมง/แผนปฏิบัติงานของสำนักงานประมงจังหวัด</p>	<p>๓. จำนวนแผนงาน/โครงการ/กิจกรรม ที่ได้รับบรรจุในแผนยุทธศาสตร์พัฒนาจังหวัด</p>
<p>๔. ส่งเสริมติดตามและประเมินผลการถ่ายทอดเทคโนโลยีการประมงและพัฒนาเกษตรกรผู้เพาะเลี้ยงสัตว์น้ำและผู้ประกอบการด้านการประมงให้เป็นมาตรฐานความปลอดภัยด้านอาหาร</p>	<p>๔. การเพาะเลี้ยงสัตว์น้ำและการประกอบการด้านการประมง เป็นไปตามมาตรฐานความปลอดภัยด้านอาหาร</p>	<p>๔. ร้อยละเกษตรกรผู้เพาะเลี้ยงสัตว์น้ำและผู้ประกอบการด้านการประมงที่ได้รับการส่งเสริมและถ่ายทอดเทคโนโลยีได้รับการรับรองมาตรฐาน</p>

หน้าที่รับผิดชอบหลัก	ผลสัมฤทธิ์หลัก (KEY RESULT AREAS: KRAs)	ตัวชี้วัดผลการปฏิบัติงานหลัก (KEY PERFORMANCE INDICATORS: KPIs)
<p>๕. จัดทำและใช้ประโยชน์ ระบบฐานข้อมูลผู้เพาะเลี้ยงสัตว์น้ำ และผู้ประกอบการด้านประมง สถิติประมงด้านการเพาะเลี้ยงสัตว์น้ำ</p>	<p>๕. ระบบฐานข้อมูลผู้เพาะเลี้ยงสัตว์น้ำ ผู้ประกอบการด้านการประมง สถิติด้านการเพาะเลี้ยงสัตว์น้ำ มีความถูกต้อง ทันสมัย เรียกใช้ได้อย่างรวดเร็ว</p>	<p>๕. ระดับความพึงพอใจของผู้ใช้บริการฐานข้อมูลด้านการประมงในพื้นที่</p>



ความรู้ที่จำเป็นสำหรับตำแหน่ง (Knowledge)	ทักษะที่จำเป็นสำหรับตำแหน่ง (Skills)	สมรรถนะที่คาดหวังสำหรับตำแหน่ง (Competencies)	
		ชื่อสมรรถนะ (Competency Name)	ระดับสมรรถนะที่
<u>๑. ความรู้ความสามารถที่ใช้ในการปฏิบัติงาน ระดับ ๓</u> ๑.๑ ด้านการประมง ๑.๒ การเพาะเลี้ยงสัตว์น้ำ ๑.๓ การทำการประมง ๑.๔ การจัดการทรัพยากรและแหล่งน้ำ ๑.๕ การแปรรูปสัตว์น้ำ ๑.๕ มาตรฐานความปลอดภัย ๑.๖ การบริหารจัดการองค์กร ๑.๗ การมีส่วนร่วมและการบูรณาการ ๑.๘ ด้านการส่งเสริมและถ่ายทอดเทคโนโลยีการประมง	<u>ทักษะตามที่ ก.พ. กำหนด ระดับ ๒</u> ๑. การใช้คอมพิวเตอร์ ๒. การใช้ภาษาอังกฤษ ๓. การคำนวณ ๔. การจัดการข้อมูล <u>ทักษะที่ใช้ในการปฏิบัติงาน</u> ๕. การนำเสนอผลงานวิชาการ ๖. การเป็นวิทยากร ๗. การเป็นผู้นำ	๑. มุ่งผลสัมฤทธิ์ ๒. บริการที่ดี ๓. การส่งมอบความเชี่ยวชาญในงานอาชีพ ๔. การยึดมั่นในความถูกต้องชอบธรรม และจริยธรรม ๕. การทำงานเป็นทีม ๖. การคิดวิเคราะห์ ๗. การสืบเสาะหาข้อมูล ๘. การตรวจสอบความถูกต้องตามกระบวนการ	• ระดับ ๓ • ระดับ ๓ • ระดับ ๓ • ระดับ ๓ • ระดับ ๓ • ระดับ ๓ • ระดับ ๓ • ระดับ ๓ • ระดับ ๓

ความรู้ที่จำเป็นสำหรับตำแหน่ง (Knowledge)	ทักษะที่จำเป็นสำหรับตำแหน่ง (Skills)	สมรรถนะที่คาดหวังสำหรับตำแหน่ง (Competencies)	
		ชื่อสมรรถนะ (Competency Name)	ระดับสมรรถนะที่
<p><u>๒. ความรู้เรื่องกฎหมายและกฎระเบียบทางราชการ ระดับ ๓</u></p> <p>๒.๑ พระราชบัญญัติการประมง พ.ศ. ๒๔๙๐</p> <p>๒.๒ กฎหมายประมงที่เกี่ยวข้องกับการปฏิบัติงานทางด้านการประมง</p> <p>๒.๓ ระเบียบการบริหารราชการแผ่นดิน</p> <p>๒.๔ ระเบียบพัสดุ</p> <p>๒.๕ ระเบียบงานสารบรรณ</p> <p>๒.๖ กฎหมายว่าด้วยการบริหารทรัพยากรบุคคลภาครัฐ</p> <p>๒.๗ กฎหมายลำดับรอง กฎระเบียบ ข้อบังคับ และหนังสือเวียนต่างๆ ที่เกี่ยวข้อง</p>			

**เกณฑ์พิจารณาประสิทธิผลและผลงาน เพื่อก้าวไปสู่ตำแหน่งงานลำดับต่อไป (PERFORMANCE MEASURES)**

**ผลงาน**

คะแนนการประเมินผลการปฏิบัติงานอยู่ในระดับดีเด่นอย่างน้อย ๓ ครั้ง

**ความรู้/ทักษะ/สมรรถนะ**

๑.ผ่านการทดสอบทักษะบริหารจัดการข้อมูลและสารสนเทศ คะแนนไม่น้อยกว่า ๘๐ %

๒.ผ่านการทดสอบทักษะภาษาอังกฤษได้คะแนนร้อยละ ๖๐

๓.ผ่านการอบรมหลักสูตรผู้นำการเปลี่ยนแปลง นบก. (ก.พ.) นบก. (กษ.) , นบส. (กษ.), หลักสูตรเตรียมความพร้อมประมงจังหวัด อย่างน้อย ๑ หลักสูตร

**ประสบการณ์**

๑.ผ่านประสบการณ์การนำเสนอผลงานวิชาการในที่ประชุมระดับกรมอย่างน้อย ๑ ครั้ง และต้องเป็นผลงานที่สามารถนำไปใช้ประโยชน์ได้จริง

๒. ผ่านประสบการณ์การเป็นวิทยากรหรืออาจารย์พิเศษอย่างน้อย ๖ ครั้ง

๓.ผ่านประสบการณ์การเป็นเลขานุการในการประชุมหน่วยงานอย่างน้อย ๓ ครั้ง

๔.ผ่านประสบการณ์ส่งเสริมเกษตรกร/ผู้ประกอบการ ให้เข้าระบบมาตรฐานความปลอดภัยด้านอาหาร อย่างน้อยร้อยละ ๖๐

๕.ผ่านประสบการณ์การเป็นผู้นำโครงการถ่ายทอดและจัดการความรู้อย่างน้อย ๑ โครงการ

๖.ผ่านประสบการณ์แก้ปัญหาเกี่ยวกับเทคโนโลยีการประมง อย่างน้อย ๓ เรื่อง/กรณี

ตำแหน่งในเส้นทางก้าวหน้า (Ladder Position)		LD ๓ (ประสบการณ์ที่ ๒)	
ชื่อตำแหน่ง	หัวหน้ากลุ่มบริหารจัดการด้านการประมง	หน่วยงาน	กลุ่มบริหารจัดการด้านการประมง สำนักงานประมงจังหวัด
ระยะเวลาขั้นต่ำในการถือครองตำแหน่ง		๓ ปี	

<b>หน้าที่รับผิดชอบหลัก (KEY RESPONSIBILITIES)</b>	
<p>๑. ศึกษา วิเคราะห์ วิจัย การบริหารจัดการทรัพยากรประมง เครื่องมือประมง และการมีส่วนร่วมของชุมชนเพื่อการอนุรักษ์ การใช้ประโยชน์และแก้ไขปัญหาในเขตจังหวัดและกลุ่มจังหวัด</p> <p>๒. ดำเนินการควบคุม กำกับ ดูแลด้านการประมงภายในเขตจังหวัดให้เป็นไปตามระเบียบ กฎ กฎหมายว่าด้วยการประมงและกฎหมายอื่นที่เกี่ยวข้อง พร้อมศึกษา วิจัย แนวทางแก้ไข เพื่อให้ผู้มีส่วนได้ส่วนเสีย (stakeholder) อยู่ร่วมกันได้</p> <p>๓. ศึกษา วิเคราะห์ ตรวจสอบสุขภาพสัตว์น้ำ แพปลา ทำเทียบเรือ ที่รวบรวมสัตว์น้ำ เรือประมง ในเขตจังหวัด เพื่อการส่งออกและความปลอดภัยทางด้านอาหาร ศึกษาและประเมินผลการควบคุมการบริหารจัดการด้านการประมงและผลกระทบที่เกิดขึ้นภายในเขตจังหวัดเพื่อให้เป็นไปตามสถานะการประมง</p> <p>๔. ให้คำแนะนำปรึกษาและสนับสนุนด้านการบริหารจัดการทรัพยากรประมง เพื่อให้ผู้รับบริการเกิดความพึงพอใจสูงสุด ในการนำไปใช้วางแผนและดำเนินการศึกษารวบรวม วิเคราะห์สังเคราะห์ และจัดทำระบบฐานข้อมูลทะเบียนด้านเรือประมง เครื่องมือทำการประมง แหล่งน้ำ สถิติการประมงด้านการจับ และการใช้ประโยชน์สัตว์น้ำจากแหล่งน้ำธรรมชาติ</p> <p>๕. จัดทำแผนงาน/งาน/โครงการด้านการพัฒนาประมงและโครงการพิเศษต่างๆ</p> <p>๖. ศึกษาและวิเคราะห์เพื่อจัดทำตัวชี้วัดตามคำรับรองการปฏิบัติราชการของกรมประมง/กลุ่มจังหวัด/จังหวัด (GPP แหล่งน้ำ การทำประมง)</p> <p>๗. ศึกษา วิเคราะห์ และวางแผนแจ้งเตือนภัย เพื่อลดผลกระทบที่จะเกิดจากภัยพิบัติและหาแนวทางบรรเทาช่วยเหลือชาวประมงและเกษตรกร ผู้เพาะเลี้ยงสัตว์น้ำหลังเกิดภัยพิบัติ</p> <p>๘. สนับสนุนสำนักงานประมงอำเภอ อำเภอ องค์การปกครองส่วนท้องถิ่นและภาคเอกชนในการจัดทำแผนงาน/โครงการด้านการประมงและการจัดทำข้อมูลสารสนเทศระดับอำเภอ</p> <p>๙. ปฏิบัติงานอื่นๆ ตามที่ได้รับมอบหมาย</p>	

หน้าที่รับผิดชอบหลัก	ผลสัมฤทธิ์หลัก (KEY RESULT AREAS: KRAs)	ตัวชี้วัดผลการปฏิบัติงานหลัก (KEY PERFORMANCE INDICATORS: KPIs)
<p>๑. บริหารจัดการทรัพยากรประมง เครื่องมือประมง และการมีส่วนร่วมของชุมชนเพื่อการอนุรักษ์ การใช้ประโยชน์และแก้ไขปัญหาในเขตจังหวัดและกลุ่มจังหวัด ดำเนินการควบคุม กำกับ ดูแล ด้านการประมงภายในเขตจังหวัดให้เป็นไปตามระเบียบ กฎ ฎหมายว่าด้วยการประมงและกฎหมายอื่นที่เกี่ยวข้อง</p>	<p>๑.๑ เกษตรกรประมงประกอบอาชีพอย่างรับผิดชอบ โดยชาวประมงใช้เครื่องมือประมงที่ถูกต้องตามกฎหมาย ไม่ทำลายทรัพยากรและสิ่งแวดล้อม รวมถึงผู้ประกอบการ ที่เกี่ยวข้องกับการประมงหรือธุรกิจต่อเนื่องปฏิบัติตามกฎหมายและกฎระเบียบ</p>	<p>๑.๑ จำนวนเรื่องร้องเรียนในการทำการประมง การประกอบอาชีพการประมงที่ผิดกฎหมาย ระเบียบและข้อบังคับของกรมประมง ลดลง เมื่อเทียบกับค่าเฉลี่ยเรื่องร้องเรียน ๓ ปีย้อนหลัง</p> <p>๑.๒ ร้อยละของเกษตรกร/ชาวประมง ในพื้นที่จังหวัด ได้รับการถ่ายทอด ความรู้ การประชาสัมพันธ์ด้านกฎหมายประมงและกฎหมายอื่นที่เกี่ยวข้อง</p>
	<p>๑.๒ ความถูกต้องของการออกใบอนุญาตและอาชญาบัตรทำการประมงตามระเบียบฯ ที่เกี่ยวข้อง</p>	<p>๑.๓ ร้อยละของความถูกต้องในการออกใบอนุญาตและอาชญาบัตร</p>
	<p>๑.๓ การมีส่วนร่วมกับชุมชนในการบริหารจัดการทรัพยากรด้านการประมง</p>	<p>๑.๔ จำนวนชุมชนที่มีส่วนร่วมด้านบริหารจัดการประมง</p>
<p>๒. ศึกษา รวบรวม วิเคราะห์สังเคราะห์ และจัดทำระบบฐานข้อมูลทะเบียนด้านเรือประมง เครื่องมือทำการประมง ที่จับสัตว์น้ำ สถิติการประมงด้านการจับ และการใช้ประโยชน์สัตว์น้ำจากแหล่งน้ำธรรมชาติ</p>	<p>๒. ระบบฐานข้อมูลทะเบียนด้านเรือประมง เครื่องมือทำการประมง ที่จับสัตว์น้ำ สถิติการประมงด้านการจับ และการใช้ประโยชน์สัตว์น้ำจากแหล่งน้ำธรรมชาติ มีความถูกต้อง ทันสมัย เรียกใช้ได้อย่างรวดเร็ว</p>	<p>๒.๑ การปรับปรุงฐานข้อมูลทะเบียนเรือประมง เครื่องมือทำการประมง ที่จับสัตว์น้ำ สถิติการประมงด้านการจับ การใช้ประโยชน์จากสัตว์น้ำจากแหล่งน้ำธรรมชาติ ให้เป็นปัจจุบัน</p>

หน้าที่รับผิดชอบหลัก	ผลสัมฤทธิ์หลัก (KEY RESULT AREAS: KRAs)	ตัวชี้วัดผลการปฏิบัติงานหลัก (KEY PERFORMANCE INDICATORS: KPIs)
		<p>๒.๒ จำนวนผลงานที่ได้จากการวิเคราะห์ฐานข้อมูลไปใช้ประโยชน์</p> <p>๒.๓ ระดับความพึงพอใจของผู้ใช้บริการฐานข้อมูลด้านการประมงในพื้นที่</p>
<p>๓. วางแผนแจ้งเตือนภัย เพื่อลดผลกระทบที่จะเกิดจากภัยพิบัติและหาแนวทางบรรเทาช่วยเหลือชาวประมงและเกษตรกร ผู้เพาะเลี้ยงสัตว์น้ำหลังเกิดภัยพิบัติ</p>	<p>๓.๑ มีระบบแจ้งเตือนภัย เพื่อลดผลกระทบที่จะเกิดจากภัยพิบัติ</p> <p>๓.๒ มีแนวทางในการบรรเทาให้ความช่วยเหลือชาวประมงและเกษตรกร หลังเกิดภัยพิบัติอย่างมีประสิทธิภาพ</p>	<p>๓.๑ จำนวนครั้งของการแจ้งเตือนภัย ประชาสัมพันธ์ผ่านสื่อต่าง ๆ เกี่ยวกับการเตือนภัยเพื่อลดผลกระทบจากภัยพิบัติ</p> <p>๓.๒ ร้อยละของเกษตรกรที่ประสบภัยพิบัติและได้รับความช่วยเหลือภายในกำหนด</p> <p>๓.๓ ร้อยละของความถูกต้องของฐานข้อมูลผู้ประสบภัย</p>
<p>๔. ศึกษา วิเคราะห์ ตรวจสอบสุขลักษณะ แผลปลา ทำเทียบเรือ ที่รวบรวมสัตว์น้ำ เรือประมง ในเขตจังหวัด เพื่อการส่งออกและความปลอดภัยทางด้านอาหาร</p>	<p>๔. ผลการศึกษาถูกนำไปใช้เพื่อการส่งเสริมให้ชาวประมงและผู้ประกอบการประกอบอาชีพอย่างรับผิดชอบและได้รับการรับรองมาตรฐานความปลอดภัย</p>	<p>๔. ร้อยละเรือประมงและสถานประกอบการที่ได้รับการรับรองมาตรฐานความปลอดภัย</p>

ความรู้ที่จำเป็นสำหรับตำแหน่ง (Knowledge)	ทักษะที่จำเป็นสำหรับตำแหน่ง (Skills)	สมรรถนะที่คาดหวังสำหรับตำแหน่ง (Competencies)	
		ชื่อสมรรถนะ (Competency Name)	ระดับสมรรถนะที่
<p><u>๑. ความรู้ความสามารถที่ใช้ในการปฏิบัติงาน ระดับ ๓</u></p> <p>๑.๑ ด้านการประมง</p> <ul style="list-style-type: none"> <li>- การทำการประมง / เครื่องมือ</li> <li>- การจัดการทรัพยากรและแหล่งน้ำ</li> <li>- การแปรรูปสัตว์น้ำ</li> <li>- มาตรฐานความปลอดภัย</li> <li>- ด้านการส่งเสริมและถ่ายทอดเทคโนโลยีการประมง</li> </ul> <p>๑.๒ การบริหารจัดการองค์กร</p> <p>๑.๓ การมีส่วนร่วมและการบูรณาการ</p>	<p><u>ทักษะตามที่ ก.พ. กำหนด ระดับ ๒</u></p> <ol style="list-style-type: none"> <li>๑. การใช้คอมพิวเตอร์</li> <li>๒. การใช้ภาษาอังกฤษ</li> <li>๓. การคำนวณ</li> <li>๔. การจัดการข้อมูล</li> </ol> <p><u>ทักษะที่ใช้ในการปฏิบัติงาน</u></p> <ol style="list-style-type: none"> <li>๕. การสั่งการ</li> <li>๖. การสื่อสารเพื่อการจูงใจ</li> <li>๗. การให้คำปรึกษา ดูแล ลูกน้อง</li> <li>๘. การเจรจาต่อรอง</li> <li>๙. การประสานงาน</li> <li>๑๐. การสอนงาน</li> </ol>	<ol style="list-style-type: none"> <li>๑. มุ่งผลสัมฤทธิ์</li> <li>๒. บริการที่ดี</li> <li>๓. การส่งสมความเชี่ยวชาญในงานอาชีพ</li> <li>๔. การยึดมั่นในความถูกต้องชอบธรรม และจริยธรรม</li> <li>๕. การทำงานเป็นทีม</li> <li>๖. การคิดวิเคราะห์</li> <li>๗. การสืบเสาะหาข้อมูล</li> <li>๘. การตรวจสอบความถูกต้องตามกระบวนการ</li> </ol>	<p>สมรรถนะหลัก ก.พ. 5 ตัว</p> <ul style="list-style-type: none"> <li>• ระดับ ๓</li> <li>• ระดับ ๓</li> <li>• ระดับ ๓</li> <li>• ระดับ ๓</li> </ul> <p>สมรรถนะเฉพาะฯ 3 ตัว</p> <ul style="list-style-type: none"> <li>• ระดับ ๓</li> <li>• ระดับ ๓</li> <li>• ระดับ ๓</li> <li>• ระดับ ๓</li> </ul>

ความรู้ที่จำเป็นสำหรับตำแหน่ง (Knowledge)	ทักษะที่จำเป็นสำหรับตำแหน่ง (Skills)	สมรรถนะที่คาดหวังสำหรับตำแหน่ง (Competencies)	
		ชื่อสมรรถนะ (Competency Name)	ระดับสมรรถนะที่
<p>๒. ความรู้เรื่องกฎหมายและกฎระเบียบ ทางราชการ ระดับ ๓</p> <p>๒.๑ พระราชบัญญัติการประมง พ.ศ. ๒๔๙๐</p> <p>๒.๒ กฎหมายอื่น ๆ ที่เกี่ยวข้องกับการปฏิบัติงานทางด้านการ ประมง (พรบ.สงวนและคุ้มครองสัตว์ป่า พ.ศ.๒๕๓๔ พรบ. สิ่งแวดล้อม)</p> <p>๒.๓ ระเบียบการบริหาร ราชการแผ่นดิน</p> <p>๒.๔ ระเบียบพัสดุ</p> <p>๒.๕ ระเบียบงานสารบรรณ</p> <p>๒.๖ กฎหมายว่าด้วยการบริหาร ทรัพยากรบุคคลภาครัฐ (พรบ.ข้อมูล ข่าวสารราชการ พ.ศ.๒๕๓๙)</p> <p>๒.๗ กฎหมายลำดับรอง กฎระเบียบ ข้อบังคับ และหนังสือเวียนต่างๆ ที่ เกี่ยวข้อง</p>			



**เกณฑ์พิจารณาประสพการณ์และผลงาน เพื่อก้าวไปสู่ตำแหน่งงานลำดับต่อไป (PERFORMANCE MEASURES)**

**ผลงาน**

คะแนนการประเมินผลการปฏิบัติงานอยู่ในระดับดีเด่นอย่างน้อย ๓ ครั้ง

**ความรู้ /ทักษะ/สมรรถนะ**

ผ่านการอบรมความรู้เกี่ยวกับกระบวนการยุติธรรมในคดีประมง ผลการทดสอบไม่น้อยกว่า ๘๐ %

**ประสพการณ์** ๑. ผ่านประสพการณ์ในการเป็นเลขานุการกรรมการ/เลขานุการอนุกรรมการ/ผู้ช่วยเลขานุการ ไม่นต่ำกว่า ๓ เรื่อง

๒. ผ่านประสพการณ์เป็นผู้รับผิดชอบด้านบริหารจัดการประมง อย่างน้อย ๑ โครงการ

๓. ผ่านประสพการณ์แก้ปัญหาความขัดแย้งด้านการประมงในพื้นที่อย่างน้อย ๒ เรื่อง/กรณี

๔. ผ่านประสพการณ์การบังคับใช้กฎหมายตาม พ.ร.บ.ประมง และกฎหมายอื่นที่เกี่ยวข้องไม่น้อยกว่า ๑๐ ครั้ง

ตำแหน่งในเส้นทางก้าวหน้า (Ladder Position) LD ๓ (ประสบการณ์ที่ ๒)			
ชื่อตำแหน่ง	หัวหน้าศูนย์บริหารจัดการประมง (ทะเล/น้ำจืด)	หน่วยงาน	ศูนย์บริหารจัดการประมงฯ สำนักบริหารจัดการด้านการประมง
ระยะเวลาขั้นต่ำในการถือครองตำแหน่ง	๓ ปี		

<b>หน้าที่รับผิดชอบหลัก (KEY RESPONSIBILITIES)</b>			
<ol style="list-style-type: none"> <li>๑. ควบคุม ป้องกัน ติดตาม เฝ้าระวัง การใช้ประโยชน์จากทรัพยากรการประมง ให้เป็นไปตามกฎหมายประมง และกฎหมายอื่นๆที่เกี่ยวข้อง</li> <li>๒. การเผยแพร่ ประชาสัมพันธ์ การให้ความรู้ในการทำประมงอย่างรับผิดชอบ</li> <li>๓. ส่งเสริม สนับสนุนให้ประชาชนและองค์กรชุมชนในพื้นที่มีส่วนร่วมในการบริหารจัดการการใช้ทรัพยากรประมง ในชุมชนพื้นที่รับผิดชอบ</li> <li>๔. การให้ความช่วยเหลือชาวประมงและผู้ประมงภัย ในพื้นที่รับผิดชอบ</li> <li>๕. การจัดทำฐานข้อมูลในการปฏิบัติงาน</li> </ol>			

หน้าที่ความรับผิดชอบหลัก	ผลสัมฤทธิ์หลัก (KEY RESULT AREAS: KRAS)	ตัวชี้วัดผลการปฏิบัติงานหลัก (KEY PERFORMANCE INDICATORS)
๑. ควบคุม ป้องกัน ติดตาม เฝ้าระวัง การใช้ประโยชน์จากทรัพยากรการประมง ให้เป็นไปตามกฎหมายประมง และกฎหมายอื่นๆที่เกี่ยวข้อง	๑. เกษตรกรประมงทำการประมงได้อย่างถูกต้องตามกฎหมาย	๑. ร้อยละของผู้ทำการประมงผิดกฎหมายประมงในพื้นที่ลดลง (ตามสภาพปัญหาในพื้นที่นั้น) เช่น ร้อยละของอวนรุนลดลงที่จังหวัดชุมพร
๒. การเผยแพร่ ประชาสัมพันธ์ การให้ความรู้ในการทำประมงอย่างรับผิดชอบ	๒. เกษตรกรประมงได้รับความรู้ในการทำประมงตามที่กฎหมายกำหนดอย่างมีความรับผิดชอบ	๒. ร้อยละชาวประมง มีความรู้เกี่ยวกับการทำประมงตามกฎหมายกำหนด ผ่านเกณฑ์การประเมินจากการฝึกอบรม

หน้าที่ความรับผิดชอบหลัก	ผลสัมฤทธิ์หลัก (KEY RESULT AREAS: KRAS)	ตัวชี้วัดผลการปฏิบัติงานหลัก (KEY PERFORMANCE
<p>๓. ส่งเสริม สนับสนุนให้ประชาชนและองค์กรชุมชนในพื้นที่มีส่วนร่วมในการบริหารจัดการการใช้ทรัพยากรประมง</p>	<p>๓. องค์กรและชุมชนในพื้นที่เข้ามามีส่วนร่วมในการจัดการทรัพยากรประมงในท้องถิ่นตนเอง</p>	<p>๓.๑ จำนวนชุมชนเข้ามามีส่วนร่วมในการจัดการทรัพยากรประมงในท้องถิ่นของตนเอง ๓.๒ จำนวนองค์กรส่วนท้องถิ่นที่เข้ามามีส่วนร่วมในการจัดการทรัพยากรประมง</p>
<p>๔. การให้ความช่วยเหลือชาวประมงและผู้ประมงในพื้นที่ยุติธรรม</p>	<p>๔. การให้ความช่วยเหลือได้ทันเหตุการณ์</p>	<p>๔ ร้อยละของการปฏิบัติงานในการช่วยเหลือผู้ประมงตามที่ได้รับร้องขอ</p>
<p>๕. การจัดทำฐานข้อมูลในการปฏิบัติงาน</p>	<p>๕ ฐานข้อมูลด้านแหล่งทำการประมง ชุมชนประมง ท่าเรือ สมาคม เครื่องมือทำการประมง เรือประมง สถิติ การทำผิดกฎหมายในพื้นที่ และข้อมูลอื่นๆที่เกี่ยวข้องในการปฏิบัติงาน มีความถูกต้องทันสมัย เรียกใช้ได้อย่างรวดเร็ว</p>	<p>๕.๑ จำนวนครั้งในการนำข้อมูลจากฐานข้อมูลมาใช้ในการวางแผนและตัดสินใจอย่างถูกต้องในการปฏิบัติงานโดยผู้บริหาร  ๕.๒ มีการปรับปรุงฐานข้อมูลให้เป็นปัจจุบัน</p>

ความรู้ที่จำเป็นสำหรับตำแหน่ง (Knowledge)	ทักษะที่จำเป็นสำหรับตำแหน่ง (Skills)	สมรรถนะที่คาดหวังสำหรับตำแหน่ง (Competencies)	
		ชื่อสมรรถนะ (Competency Name)	ระดับสมรรถนะที่
<p><u>๑. ความรู้ความสามารถที่ใช้การปฏิบัติงาน ระดับ ๓</u></p> <p>๑.๑ การทำการประมง ๑.๒ การจัดการทรัพยากรและแหล่งน้ำ ๑.๓ การบริหารจัดการองค์กร ๑.๔ การมีส่วนร่วมและการบูรณาการ ๑.๕ การส่งเสริมถ่ายทอดเทคโนโลยีการประมง</p> <p><u>๒. ความรู้ด้านกฎหมาย ระดับ ๓</u></p> <p>๒.๑ พระราชบัญญัติการประมง พ.ศ. ๒๔๙๐ ๒.๒ กฎหมายประมงที่เกี่ยวข้องกับการปฏิบัติงานทางด้านการประมง ๒.๓ ระเบียบการบริหารราชการแผ่นดิน ๒.๔ ระเบียบพัสดุ ๒.๕ ระเบียบงานสารบรรณ ๒.๖ กฎหมายว่าด้วยการบริหารทรัพยากรบุคคลภาครัฐ ๒.๗ กฎหมายลำดับรอง กฎระเบียบข้อบังคับ และหนังสือเวียนต่างๆที่เกี่ยวข้อง</p>	<p><u>ทักษะที่ ก.พ. กำหนด ระดับ ๒</u></p> <p>๑. การใช้คอมพิวเตอร์ ๒. การใช้ภาษาอังกฤษ ๓. การคำนวณ ๔. การจัดการข้อมูล</p> <p><u>ทักษะที่ใช้ในการปฏิบัติงาน</u></p> <p>๕. การควบคุมจับกุม และดำเนินคดีตามระเบียบกฎหมาย ๖. การบันทึก ในการเขียนบันทึกจับกุม ๗. การวางแผนและสั่งการ ๘. การเจรจาต่อรองเพื่อแก้ปัญหาการแย่งชิงทรัพยากร ๙. ทักษะในการเข้าปฏิบัติงานกับชุมชน ๑๐. ทักษะในการสอนงาน</p>	<p>๑. มุ่งผลสัมฤทธิ์ ๒. บริการที่ดี ๓. การส่งมอบความเชี่ยวชาญในงานอาชีพ ๔. การยึดมั่นในความถูกต้องชอบธรรมและจริยธรรม ๕. การทำงานเป็นทีม ๖. การคิดวิเคราะห์ ๗. การสืบเสาะหาข้อมูล ๘. การตรวจสอบความถูกต้องตามกระบวนการงาน</p>	<p>• ระดับ ๓ • ระดับ ๓ • ระดับ ๓</p> <p>สมรรถนะหลัก ก.พ. 5 ตัว</p> <p>• ระดับ ๓ • ระดับ ๓</p> <p>สมรรถนะเฉพาะฯ 3 ตัว</p> <p>• ระดับ ๓ • ระดับ ๓</p>

**เกณฑ์พิจารณาประสพการณ์และผลงาน เพื่อก้าวไปสู่ตำแหน่งงานลำดับต่อไป (PERFORMANCE MEASURES)**

**ผลงาน**

คะแนนการประเมินผลการปฏิบัติงานอยู่ในระดับดีเด่นอย่างน้อย ๓ ครั้ง

**ความรู้/ทักษะ/สมรรถนะ**

ผ่านการอบรมความรู้เกี่ยวกับกระบวนการยุติธรรมในคดีประมง ผลการทดสอบไม่น้อยกว่า ๘๐ %

**ประสพการณ์** ๑ ผ่านประสพการณ์ในการเป็นเลขานุการกรรมการ/เลขานุการอนุกรรมการ/ผู้ช่วยเลขานุการ ไม่ต่ำกว่า ๓ เรื่อง

๒ ผ่านประสพการณ์เป็นผู้รับผิดชอบด้านบริหารจัดการประมง อย่างน้อย ๑ โครงการ

๓ ผ่านประสพการณ์แก้ปัญหาความขัดแย้งด้านการประมงในพื้นที่อย่างน้อย ๒ เรื่อง/กรณี

๔ ผ่านประสพการณ์การบังคับใช้กฎหมายตาม พ.ร.บ.ประมง และกฎหมายอื่นที่เกี่ยวข้องไม่น้อยกว่า ๑๐ ครั้ง