

การจำแนกปลากะตักสกุล *Encrasicholina* และ *Stolephorus*

ปลากะตัก (Anchovy) เป็นปลาผิวน้ำขนาดเล็กที่พบแพร่กระจายทั่วไปตามชายฝั่งทะเลถึงระดับน้ำลึก 70 เมตร ทั้งทางฝั่งอ่าวไทย และทะเลอันดามัน มีชื่อท้องถิ่นเรียกกันหลายชื่อ ได้แก่ ปลาไส้ตัน ปลาหัวอ่อน ปลาจิ้งจั้ง ปลามะลิ ปลาข้าวสาร ปลาอีวเกียะ เป็นต้น ปลากะตักเป็นปลาที่มีความสำคัญทางเศรษฐกิจของไทย เป็นที่ต้องการของผู้บริโภคทั้งในประเทศไทยและต่างประเทศ เนื่องจากมีคุณค่าทางอาหารสูง โดยมีการนำปลากลุ่มนี้มาใช้ประโยชน์ได้หลากหลาย เช่น บริโภคสด ตากแห้ง แปรรูปทำน้ำปลา น้ำบูดู เป็นต้น จากสถิติการส่งออกของกรมประมง พบว่า ในปี 2557 ปริมาณและมูลค่าการส่งออกผลิตภัณฑ์ปลากะตักเท่ากับ 633.6 ตัน และ 23.49 ล้านบาท ตามลำดับ

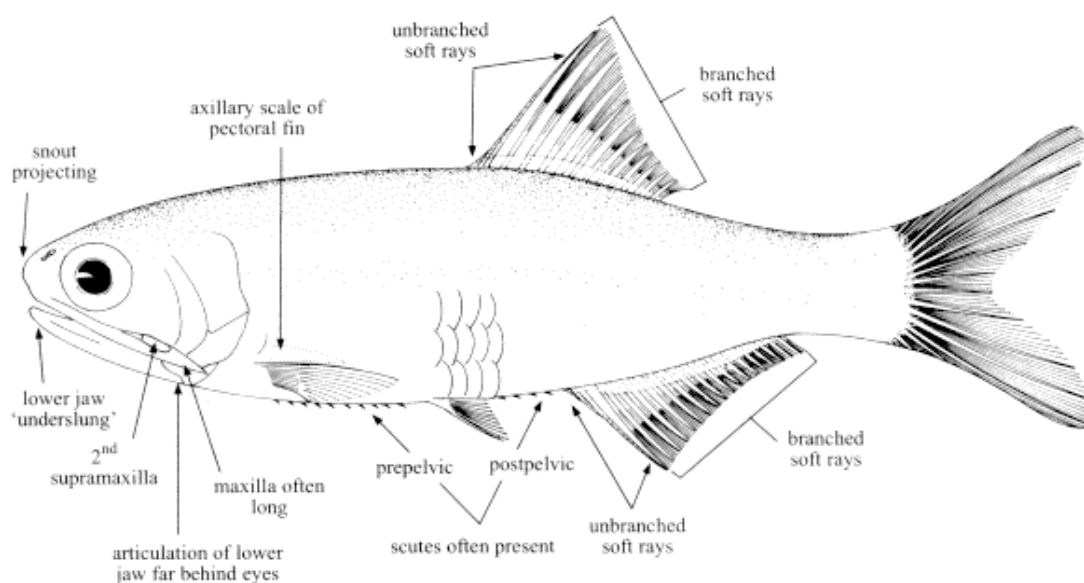
ตลาดยุโรปเป็นตลาดหนึ่งที่ไทยส่งผลิตภัณฑ์ปลากะตักไปจำหน่าย โดยที่ไทยจะต้องควบคุมคุณภาพสินค้าให้สอดคล้องตามกฎระเบียบของสหภาพยุโรป ซึ่งในปี 2557 คณะกรรมาธิการยุโรปได้กำหนดปริมาณแคดเมียมในปลากะตักกลุ่ม Anchovy (*Engraulis species*) ไม่เกิน 0.25 mg/kg ในขณะที่ปลากะตักชนิดอื่น ๆ ที่ไม่ได้อยู่ในสกุล *Engraulis* กำหนดปริมาณแคดเมียมไม่เกิน 0.05 mg/kg ซึ่งส่งผลกระทบต่อ การส่งออกสินค้าปลากะตักของประเทศไทยไปสหภาพยุโรป เนื่องจากปลากะตักของประเทศไทยไม่ได้อยู่ในสกุล *Engraulis* และส่วนใหญ่มีปริมาณแคดเมียมสูงกว่า 0.05 mg/kg ดังนั้น ประเทศไทยจึงต้องรวบรวมข้อมูลปริมาณแคดเมียมที่มีในธรรมชาติของปลากะตักที่มาจากแหล่งจับในประเทศไทย เพื่อนำไปยื่นยันกับคณะกรรมาธิการยุโรปในการขอให้กำหนดปริมาณแคดเมียมของปลากะตักไทยไว้ในกลุ่มเดียวกับปลากะตักสกุล *Engraulis* ทั้งนี้ ปลากะตักที่พบมากในน่านน้ำไทยคือสกุล *Encrasicholina* และสกุล *Stolephorus*

ผู้เขียนจึงได้เรียบเรียงบทความนี้เพื่อให้ผู้ประกอบการปลากะตักมีความรู้เกี่ยวกับลักษณะของปลากะตักแต่ละสกุลที่มาจากแหล่งจับในประเทศไทย และสามารถนำไปใช้ประโยชน์ในการแยกสกุลของปลากะตักในเบื้องต้น ซึ่งจะช่วยให้ผู้ประกอบการสามารถตรวจสอบและให้ข้อมูลสกุลของปลากะตักในตัวอย่างวัตถุดิบที่ส่งให้กรมประมงวิเคราะห์ เพื่อรวบรวมข้อมูลปริมาณแคดเมียมในแต่ละสกุลของปลากะตัก รวมทั้งระบุสกุลในเอกสารที่ขอการรับรองกับกรมประมงได้อย่างถูกต้องสอดคล้องกับสกุลของวัตถุดิบปลากะตักที่นำมาใช้ผลิตจริงต่อไป

วงศ์ปลากะตัก (Family Engraulidae)

ปลากะตักอยู่ในอาณาจักร Animalia ไฟลัม Chordata ชั้น Actinopterygii อันดับ Clupeiformes วงศ์ Engraulidae ซึ่งมีทั้งหมด 17 สกุล โดยสกุลที่พบมากในน่านน้ำไทยมี 2 สกุล คือ *Encrasicholina* และสกุล *Stolephorus* ปลาในวงศ์นี้เรียกโดยรวมว่า Anchovies ส่วนใหญ่เป็นปลาทะเลที่อาศัยตามชายฝั่ง และชอบอยู่รวมเป็นฝูง เป็นปลาที่มีขนาดเล็กถึงปานกลาง มีลักษณะทั่วไปคือ มี

จะงอยปาก ยื่นยาวเลยขากรรไกรล่าง ปลายขากรรไกรบนยาวเลยตา มีฟันขนาดเล็ก ตาโต มีเยื่อไขมันปกคลุม ซี่กรองสั้น มีจำนวนน้อย บริเวณสันท้องค่อนข้างแบน มีเกล็ดหนาหรือหนามเป็นสัน ที่หน้าและหลังฐานครีบท้องอาจมีหนามแหลมขนาดเล็กที่หน้าครีบท้อง หรือมีหนามแข็งหน้าฐานครีบหลังและครีบท้อง ไม่มีก้านครีบแข็งที่ครีบ มีครีบหลังสั้น 1 อัน ส่วนใหญ่อยู่บริเวณใกล้แนวกึ่งกลางลำตัว ครีบอกอยู่ก่อนมาทางด้านล่างของลำตัว ครีบท้องส่วนใหญ่มีจุดเริ่มอยู่หน้าฐานครีบหลัง และประกอบด้วยก้านครีบอ่อนที่ไม่แตกแขนง 1 อัน และก้านครีบอ่อนแตกแขนง 5-6 อัน ครีบกันขนาดปานกลาง ลำตัวปกคลุมด้วยเกล็ดแบบขอบเรียบซึ่งหลุดออกได้ง่าย (ภาพที่ 1)



ภาพที่ 1 ลักษณะทั่วไปของปลาในวงศ์ปลาเกะตัก

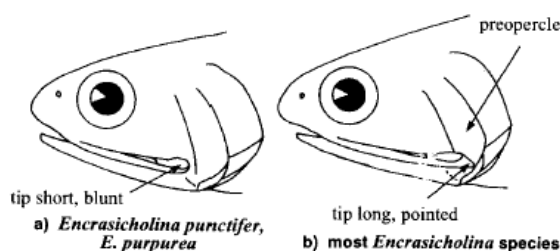
ปลาเกะตักสกุล *Encrasicholina* (ปลาเกะตักตัวกลม)

ปลาเกะตักสกุล *Encrasicholina* มีอยู่ 6 ชนิด ชื่อท้องถิ่นในประเทศไทยของปลาสกุลนี้ได้แก่ ปลาเกะตักหัวแหลม ปลามะลิ ปลาจิ้งจั้ง ปลาหัวอ่อน ปลาอีแว้เกี๊ยะ เป็นต้น ลักษณะเด่นของปลาเกะตักสกุล *Encrasicholina* คือ ลำตัวค่อนข้างกลม เห็นกระดูก urohyal plate ชัดเจน ครีบกันมีจุดเริ่มอยู่หลังบริเวณด้านท้ายฐานครีบหลัง และมีแถบสีเงินข้างตัวชัดเจน (ภาพที่ 2)



ภาพที่ 2 *Encrasicholina devisi*

ลักษณะทั่วไป คือ มีลำตัวค่อนข้างกลม ยาวแบบ elongate ความยาวมาตรฐาน 5-6 เท่าของความกว้างลำตัว ส่วนหัวมีความยาวมากกว่าความกว้างลำตัว ตาโต มีเส้นผ่านศูนย์กลางมากกว่าความยาวจะงอยปาก และอยู่ค่อนข้างด้านบนของส่วนหัว รูจมูก 2 รูอยู่ค่อนข้างปลายจะงอยปาก ปากกว้าง มุมปากยาวเลยขอบท้ายของตา ขอบท้ายกระดูกขากรรไกรบน (maxilla tip) แหลม ยาวถึงแผ่นกระดูกหน้าแผ่นปิดเหงือก (preopercle) ยกเว้นชนิด *E. punctifer* และ *E. purpurea* (ภาพที่ 3)



ภาพที่ 3 ความแตกต่างระหว่าง *E. punctifer*, *E. purpurea* (a) และ *Engrasicholina* ชนิดอื่น (b)

กล้ามเนื้อใต้ส่วนหัวที่คอดคอยาวไม่ถึงส่วนหน้าของเยื่อใต้แผ่นปิดเหงือก จึงเห็นแผ่นกระดูก urohyal (urohyal plate) เป็นแผ่นเล็กๆ รูปร่างรีคล้ายเม็ดข้าวสาร ซึ่งร่องส่วนล่างเป็นแท่งยาวเรียว 23-28 อัน ส่วนท้องค่อนข้างกลม มีหนามแหลมขนาดเล็กที่สันหน้าครีบท้อง 3-6 อัน ครีบท้องประกอบด้วยก้านครีบท้องที่ไม่แตกแขนง 2-3 อัน และก้านครีบท้องแตกแขนง 10-12 อัน ครีบอกประกอบด้วยก้านครีบท้องที่ไม่แตกแขนง 1 อัน และก้านครีบท้องแตกแขนง 11-13 อัน ครีบท้องประกอบด้วยก้านครีบท้องที่ไม่แตกแขนง 1 อัน และก้านครีบท้องแตกแขนง 5-6 อัน ครีบก้นมีจุดเริ่มอยู่นอกบริเวณแนวฐานครีบท้อง ประกอบด้วยก้านครีบท้องที่ไม่แตกแขนง 2-3 อัน และก้านครีบท้องแตกแขนง 13-17 อัน คอดหางยาว ระยะห่างระหว่างฐานครีบอกถึงฐานครีบท้องเท่ากับระยะห่างระหว่างท้ายฐานครีบท้องถึงฐานครีบก้น และเท่ากับความยาวคอดหาง ครีบท้องเว้าลึกแบบ fork เกือบขนาดปานกลาง ใส หลุดง่าย ไม่มีเส้นข้างตัว มีเกล็ดในแนวข้างลำตัว 38-43 เกล็ด และเกล็ดในแนวหน้าฐานครีบท้อง 16-18 เกล็ด ลำตัวสีขาวอมเทา หรือออกเหลืองอ่อน ขอบท้ายของเกล็ดบริเวณลำตัวด้านบนมีสีดำ ส่วนหัวด้านข้างมีสีเงิน ด้านบนส่วนหัวและปลายจะงอยปากมีเม็ดสีดำกระจายอยู่ทั่วไป ปลายจะงอยปากอาจมีสีเหลืองอ่อน ครีบท้องทุกครีบท้อง ยกเว้นครีบท้องมีสีดำในปลาขนาดเล็ก (tail length น้อยกว่า 4 ซม.) มีลำตัวค่อนข้างแบนและใส

ปลากระดูก Stolephorus (ปลากระดูกตัวแบน)

ปลากระดูก *Stolephorus* มีอยู่ 20 ชนิด ชื่อท้องถิ่นในประเทศไทยของปลากลุ่มนี้ ได้แก่ ปลากระดูกใหญ่ กะตักควาย กล้วย มะลิ ใต้ดิน เป็นต้น ลักษณะเด่นของปลากระดูก *Stolephorus* คือ

ลำตัวค่อนข้างแบน ไม่เห็น urohyal plate ครีบกันมีจุดเริ่มอยู่ใต้บริเวณฐานครีบหลัง และบางชนิดอาจมีหนามแข็งหน้าฐานครีบหลัง หรือครีบท้อง (ภาพที่ 4)

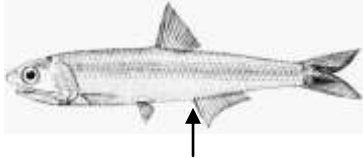
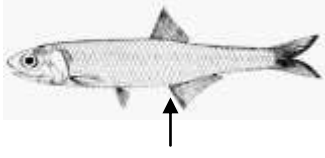
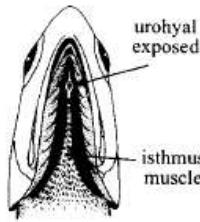
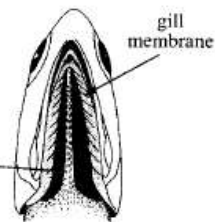


ภาพที่ 4 *Stolephorus indicus*

ลักษณะทั่วไปคือ มีลำตัวแบนข้างเล็กน้อย ขาวแบบ elongate (ยกเว้นชนิด *S. indicus*) ความยาวมาตรฐาน 3.9-5.7 เท่าของความกว้างลำตัว ส่วนหัวมีความยาวใกล้เคียงกับความกว้างลำตัว ตาโต มีเส้นผ่านศูนย์กลางมากกว่าความยาวจะงอยปาก จะงอยปากโค้งมน รูจมูก 2 รูอยู่ก่อนไปทางปลายจะงอยปาก ปากกว้าง มุมปากยาวเลียบขอบท้ายของตา ขอบท้ายกระดูกขากรรไกรบนแหลม และยาวถึงแผ่นกระดูกหน้าแผ่นปิดเหงือก (ยกเว้นชนิด *S. indicus*) บางชนิดยาวถึงขอบท้ายแผ่นปิดเหงือก กล้ามเนื้อใต้ส่วนหัวที่ทอดยาวถึงส่วนหน้าของเยื่อใต้แผ่นปิดเหงือกคลุมแผ่นกระดูก urohyal ไว้ มีซี่กรองส่วนล่าง 19-31 อัน ส่วนท้องค่อนข้างแบน มีหนามแหลมขนาดเล็กที่สันหน้าครีบท้อง 2-7 อัน และบางชนิดอาจมีหนามแข็งหน้าฐานครีบหลังหรือครีบท้อง ครีบหลังประกอบด้วยก้านครีบอ่อนที่ไม่แตกแขนง 2-3 อัน และก้านครีบอ่อนแตกแขนง 12-14 อัน ครีบอกประกอบด้วยก้านครีบอ่อนที่ไม่แตกแขนง 1 อัน และก้านครีบอ่อนแตกแขนง 10-13 อัน ครีบท้องประกอบด้วยก้านครีบอ่อนที่ไม่แตกแขนง 1 อัน และก้านครีบอ่อนแตกแขนง 5-6 อัน ครีบกันมีจุดเริ่มอยู่ในบริเวณแนวฐานครีบหลัง ประกอบด้วยก้านครีบอ่อนที่ไม่แตกแขนง 3 อัน และก้านครีบอ่อนแตกแขนง 14-19 อัน คอดหางยาว ระยะห่างระหว่างฐานครีบอกถึงฐานครีบท้องใกล้เคียงกับระยะห่างระหว่างท้ายฐานครีบท้องถึงฐานครีบกัน และใกล้เคียงกับความยาวคอดหาง ครีบหางเว้าลึกแบบ fork เกือบขนาดปานกลาง ใส หลุดง่าย ไม่มีเส้นข้างตัว มีเกล็ดในแนวข้างลำตัว 34-42 เกล็ด และเกล็ดในแนวหน้าฐานครีบหลัง 14-20 เกล็ด ลำตัวสีขาวนวล ค่อนข้างใส มีแถบสีเงินอ่อนพาดตามความยาวลำตัว ส่วนหัวด้านข้างมีสีเงิน ครีบทุกครีบใส ยกเว้นครีบหางมีสีดำ บางชนิดอาจมีสีเหลือง และมีขอบสีดำ

ความแตกต่างระหว่างปลากระดูกกลมและปลากระดูกแบน

จุดสังเกตความแตกต่างระหว่างปลากระดูกกลมและปลากระดูกแบนเป็นดังตารางที่ 1

จุดสังเกต	<i>Encrasicholina</i> (a)	<i>Stolephorus</i> (b)
1. จุดเริ่มครีบกัน	อยู่นอกแนวฐานครีบหลัง 	อยู่ในแนวฐานครีบหลัง 
2. กระดูก urohyal plate	เห็นชัดเจน 	มองไม่เห็น 
3. หนามแข็งหน้าครีบหลัง และครีบท้อง	ไม่มี	พบในบางชนิด

เอกสารอ้างอิง

- ทัศนพล กระจ่างดารา. 2539. คู่มือการจำแนกชนิดปลากระดูกที่พบในน่านน้ำไทย ใน: ชีวิตประวัติของปลากระดูก. เอกสารสรุปผลจากการฝึกอบรมเชิงปฏิบัติการ ศึกษาชีวิตประวัติปลากระดูก ณ ศูนย์พัฒนาประมงทะเลฝั่งอันดามัน จังหวัดภูเก็ต 20-24 พฤษภาคม 2539. หน้าที่ 29-31.
- ไพเราะ สุธาภรณ์ บุญศรี จารุธรรม โสภณ และทัศนพล กระจ่างดารา. 2539. ลักษณะทางชีววิทยาบางประการของปลากระดูกที่พบในอ่าวพังงา. เอกสารวิชาการฉบับที่ 39/2539. ศูนย์พัฒนาประมงทะเลฝั่งอันดามัน กองประมงทะเล กรมประมง. 68 หน้า.
- สืบสิน สานธิรัตน์ และประจิดร วงศ์รัตน์. 2539. คู่มือการจำแนกชนิดปลากระดูกที่พบในน่านน้ำไทย ใน: ชีวิตประวัติของปลากระดูก. เอกสารสรุปผลจากการฝึกอบรมเชิงปฏิบัติการ ศึกษาชีวิตประวัติปลากระดูก ณ ศูนย์พัฒนาประมงทะเลฝั่งอันดามัน จังหวัดภูเก็ต 20-24 พฤษภาคม 2539. หน้าที่ 28.
- ศูนย์พัฒนาประมงทะเลฝั่งอันดามัน. 2539. ชีวิตประวัติของปลากระดูก. เอกสารสรุปผลจากการฝึกอบรมเชิงปฏิบัติการศึกษาชีวิตประวัติปลากระดูก ณ ศูนย์พัฒนาประมงทะเลฝั่งอันดามัน จังหวัดภูเก็ต 20-24 พฤษภาคม 2539. 61 หน้า.

Wongratana, T., T.A.Munroe and M.S.Nizinski. 1999. Engraulidae *In:* Carpenter, K.E. and V.H. Niem (eds.). FAO species identification guide for fishery purposes. The living marine resources of the Western Central Pacific. Vol.3.FAO, Rome. pp. 1698-1742.

.....

จัดทำโดย นิสานาถ ตันตัยย์
กลุ่มพัฒนาระบบคุณภาพแหล่งประมงสัตว์น้ำ
กองตรวจสอบคุณภาพสินค้าประมง
nisanatt@dof.mail.go.th