

# สถานการณ์สินค้าปลาเปิดปลาปนของไทย ในช่วง 6 เดือนแรกของปี 2562

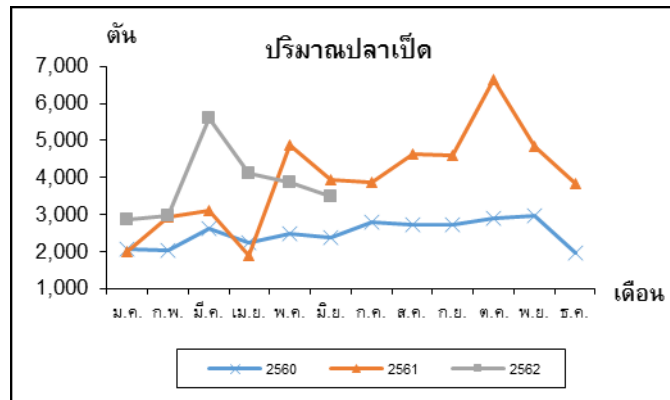
จิตรลดา ศรีตระกูล

กลุ่มเศรษฐกิจการประมง

กองนโยบายและยุทธศาสตร์พัฒนาการประมง

## 1. สถานการณ์การผลิต

ในช่วง 6 เดือนแรกของปี 2562 ปลาเปิดที่ขึ้นที่ท่าเทียบเรือภาคใต้ (ชุมพร สงขลา ปัตตานี ระนอง และภูเก็ต) มีปริมาณรวม 22,877 ตัน เพิ่มขึ้นร้อยละ 21.94 เมื่อเทียบกับช่วงเดียวกันของปีก่อน (18,760 ตัน) ขณะที่ผลผลิตปลาปนในเดือน ม.ค. – มี.ค. ปี 2562 มีปริมาณ 57,837 ตัน เพิ่มขึ้นร้อยละ 4.56 เมื่อเทียบกับช่วงเดียวกันของปีก่อน (55,314 ตัน) เนื่องจากมีปลาเปิดจากการทำประมงป้อนเข้าสู่โรงงานปลาปนอย่างต่อเนื่องและสม่ำเสมอ ทำให้ปริมาณปลาปนมีแนวโน้มเพิ่มขึ้น แม้จะยังไม่มีรายงานตัวเลขปริมาณปลาปนในช่วงไตรมาสที่สองของปี แต่จากสถานการณ์การทำประมงและปริมาณวัตถุดิบที่เข้าสู่โรงงานทำให้มีการคาดการณ์ว่าปริมาณปลาปนมีแนวโน้มเป็นไปในทิศทางเดียวกับปริมาณปลาเปิด



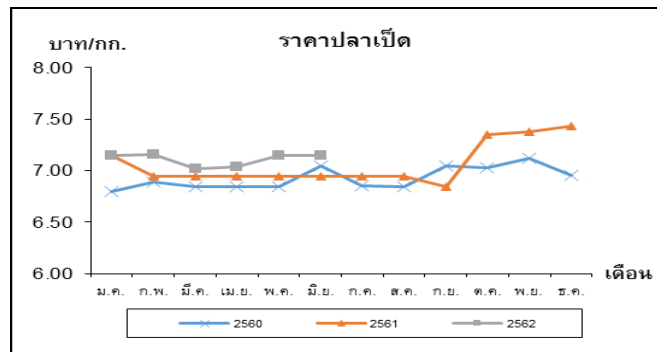
ภาพที่ 1 ปริมาณปลาเปิดที่ขึ้นที่ท่าเทียบเรือในภาคใต้ 5 จังหวัด ปี 2560 - ปี 2562 (ม.ค. – พ.ค.)

## 2. ความเคลื่อนไหวทางด้านราคา

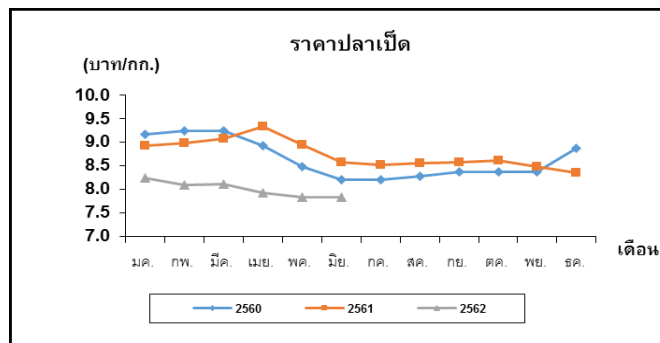
### 2.1 ปลาเปิด

1) ราคาปลาเปิดที่ท่าเทียบเรือในภาคใต้ 5 จังหวัด (ชุมพร สงขลา ปัตตานี ระนอง และภูเก็ต) ในช่วง 6 เดือนแรกของปี 2562 เฉลี่ยกิโลกรัมละ 7.11 บาท เพิ่มขึ้นร้อยละ 1.89 เมื่อเทียบกับช่วงเดียวกันของปีก่อน (6.98 บาท/กก.)

2) ราคาปลาเปิดทั้งประเทศ ในช่วง 6 เดือนแรกของปี 2562 เฉลี่ยกิโลกรัมละ 8.01 บาท ลดลงร้อยละ 10.70 เมื่อเทียบกับเดือนเดียวกันของปีก่อน (8.97 บาท/กก.)



ภาพที่ 2 ราคาปลาเบ็ดที่ทำเทียบเรือในภาคใต้ 5 จังหวัด ปี 2560 - ปี 2562 (ม.ค. - มิ.ย.)



ภาพที่ 3 ราคาปลาเบ็ดหน้าโรงงานทั่วประเทศ ปี 2560 - ปี 2562 (ม.ค. - มิ.ย. )

## 2.2 ปลาป่น

ราคาปลาป่นลดลงในทุกระดับคุณภาพเมื่อเทียบกับช่วงเดียวกันของปีก่อน เนื่องจากความต้องการใช้ในประเทศที่ลดลง เพราะราคากุ้งไม่จูงใจให้เกษตรกรลงลูกกุ้ง ประกอบกับตลาดปลาป่นต่างประเทศ เช่น จีนและเวียดนาม ซึ่งเป็นตลาดนำเข้าหลักของไทย ประสบปัญหาโรคระบาดในสุกรตลอดจนค่าเงินบาทที่แข็งค่าขึ้น ส่งผลให้ปลาป่นไทยมีราคาเพิ่มสูงขึ้นและแข่งขันกับคู่แข่งได้ยาก ทำให้เกิดอุปทานส่วนเกินในประเทศ เป็นเหตุให้ราคาปลาป่นมีแนวโน้มลดลง ทั้งนี้ ราคาปลาป่นในประเทศมีแนวโน้มเป็นไปในทิศทางเดียวกับราคาปลาป่นในต่างประเทศ ซึ่งราคาปลาป่นในต่างประเทศมีแนวโน้มลดลงเช่นเดียวกัน (ตารางที่ 1)

ตารางที่ 1 ราคาปลาป่นของไทย ในช่วง 6 เดือนแรกของปี 2562

หน่วย : บาท/กก.

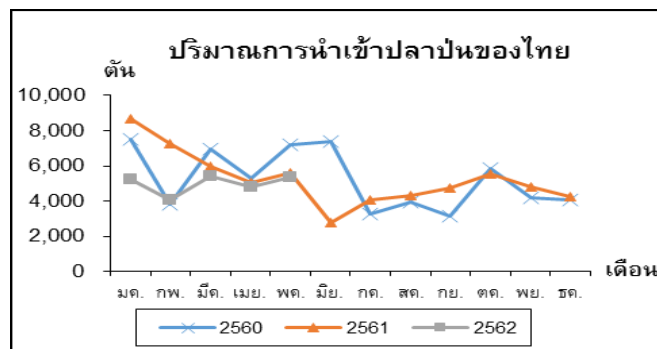
| รายการสินค้า                     | 2561<br>(ม.ค. – มิ.ย.) | 2562<br>(ม.ค. – มิ.ย.) | % $\Delta$ เทียบกับ<br>ช่วงเดียวกันของปี 61 |
|----------------------------------|------------------------|------------------------|---|
| ปลาป่นเกรดกึ่ง                   | 40.27                  | 34.34                  | -14.74%                                     |
| ปลาป่นเบอร์ 1 โปรตีนมากกว่า 60%  | 38.65                  | 29.93                  | -14.80%                                     |
| ปลาป่นเบอร์ 1 โปรตีนน้อยกว่า 60% | 35.65                  | 29.93                  | -16.04%                                     |
| ปลาป่นเบอร์ 2 โปรตีนมากกว่า 60%  | 34.65                  | 29.93                  | -13.62%                                     |
| ปลาป่นเบอร์ 2 โปรตีนน้อยกว่า 60% | 32.65                  | 26.00                  | -20.38%                                     |
| ปลาป่นซูริมิ โปรตีนน้อยกว่า 60%  | 43.83                  | 30.43                  | -30.57%                                     |
| ปลาป่นเบอร์ 3 โปรตีนมากกว่า 60%  | 28.65                  | 22.00                  | -23.22%                                     |
| ปลาป่นเบอร์ 3 โปรตีนน้อยกว่า 60% | 27.65                  | 21.00                  | -24.06%                                     |
| ปลาป่นหัวปลา โปรตีนน้อยกว่า 55%  | 29.65                  | 23.00                  | -22.44%                                     |

ที่มา : สมาคมผู้ผลิตปลาป่นไทย

3. สถานการณ์นำเข้าและส่งออกปลาป่นของไทย

3.1 การนำเข้า

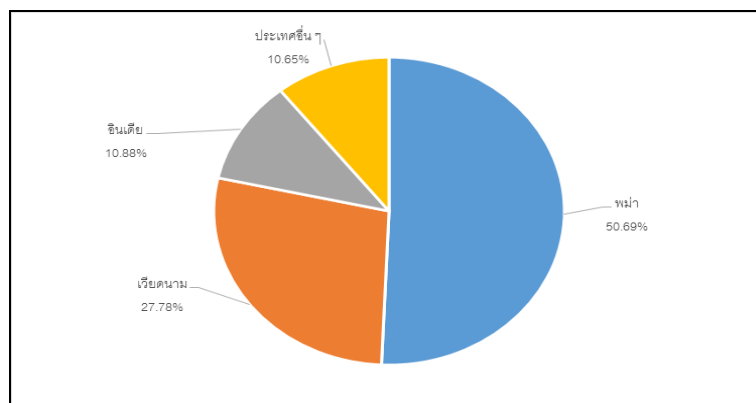
เดือน ม.ค. – พ.ค. ปี 2562 ไทยนำเข้าปลาป่นปริมาณ 24,844 ตัน ลดลงร้อยละ 23.61 เมื่อเทียบกับช่วงเดียวกันของปีก่อน (32,520 ตัน) เนื่องจากโรงงานอาหารสัตว์ยังคงมีสต็อกปลาป่นคงเหลือเพียงพอต่อความต้องการใช้ อีกทั้งความต้องการใช้ในประเทศที่มีปริมาณไม่มากนัก เพราะราคากุ้งไม่จูงใจให้เกษตรกรลงลูกกุ้ง ขณะเดียวกันในบางพื้นที่ประสบปัญหาอุณหภูมิของน้ำที่สูงขึ้นในฤดูร้อน แพลงก์ตอนและเชื้อโรคต่าง ๆ สามารถเติบโตได้เร็วกว่าปกติ ทำให้กุ้งเครียดและเกิดโรค ปริมาณการนำเข้าปลาป่นจึงมีแนวโน้มลดลง



ภาพที่ 4 แสดงปริมาณการนำเข้าปลาป่นของไทย ปี 2560 - ปี 2562 (ม.ค. - พ.ค.)

### ตลาดนำเข้า

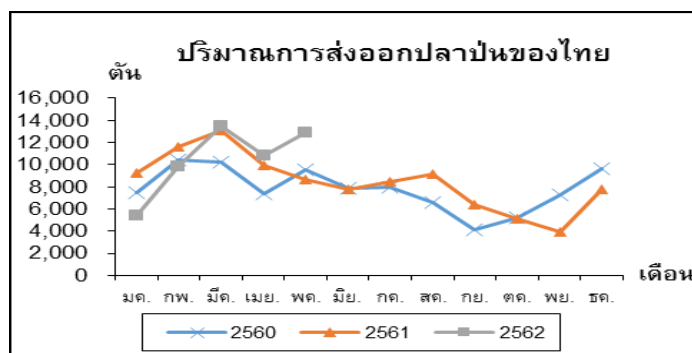
ตลาดนำเข้าปลาป่นที่สำคัญของไทยเดือน ม.ค. - พ.ค. ปี 2562 นำเข้าจากเมียนมาร์มากที่สุด ปริมาณ 12,594 ตัน (50.69%) รองลงมา คือ เวียดนาม ปริมาณ 6,902 ตัน (27.78%) อินเดีย 2,703 ตัน (10.88%) และประเทศอื่น ๆ อีก 2,645 ตัน (10.65%) (ภาพที่ 5)



ภาพที่ 5 แสดงสัดส่วนปริมาณการนำเข้าปลาป่นของไทยเดือน ม.ค. - พ.ค. ปี 2562

### 3.2 การส่งออก

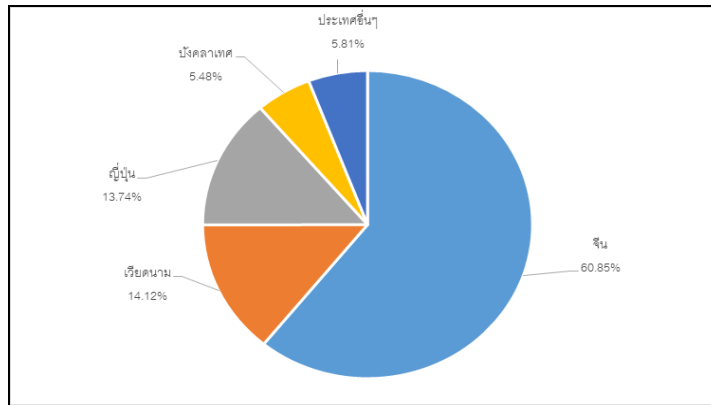
เดือน ม.ค. - พ.ค. ปี 2562 ไทยส่งออกปลาป่นปริมาณ 52,570 ตัน ลดลงเล็กน้อยร้อยละ 0.01 เมื่อเทียบกับช่วงเดียวกันของปีก่อน (52,578 ตัน) เนื่องจากจีนและเวียดนาม ซึ่งเป็นตลาดนำเข้าหลักของไทย ประสบปัญหาโรคระบาดในสุกร ประกอบกับค่าเงินบาทที่แข็งค่าขึ้น ส่งผลให้ปลาป่นไทยมีราคาเพิ่มสูงขึ้นทำให้แข่งขันกับคู่แข่งได้ยาก ปริมาณการส่งออกของไทยจึงลดลง และมีแนวโน้มว่าจะลดลงต่อเนื่องจนถึงช่วงไตรมาสที่สาม



ภาพที่ 6 แสดงปริมาณการส่งออกปลาป่นของไทย ปี 2560 - ปี 2562 (ม.ค. - พ.ค.)

## ตลาดส่งออก

ตลาดส่งออกปลาป่นที่สำคัญของไทยเดือน ม.ค. – พ.ค. ปี 2562 ส่งออกไปจีนมากที่สุด ปริมาณ 31,989 ตัน (60.85%) รองลงมาเป็น เวียดนาม 7,423 ตัน (14.12%) ญี่ปุ่น 7,222 ตัน (13.74%) บังคลาเทศ 2,879 ตัน (5.48%) และประเทศอื่น ๆ อีก 3,057 ตัน (5.81%) (ภาพที่ 7)

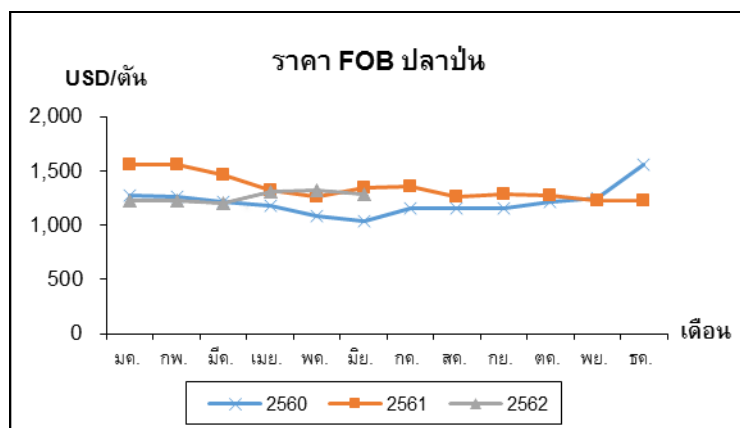


ภาพที่ 7 แสดงสัดส่วนปริมาณการส่งออกปลาป่นของไทย เดือน ม.ค. – พ.ค. ปี 2562

## 4. สถานการณ์ต่างประเทศ

### 4.1 สถานการณ์การผลิต

เปรูประกาศโควตาการจับปลาของเปรูในฤดูกาลใหม่ (พ.ค. – ก.ค. 2562) จำนวน 2.1 ล้านตัน ลดลงร้อยละ 35 เมื่อเทียบกับโควตาการจับปลาฤดูกาลก่อน (พ.ค. – ก.ค. 2561) (3.248 ล้านตัน) ในช่วงเดือน ม.ค. – พ.ค. 2562 เปรูส่งออกปลาป่นปริมาณ 490,000 ตัน ในจำนวนนี้เป็น การส่งออกไปจีนประมาณ 80.0% ประเทศอื่น ๆ ในแถบเอเชียประมาณ 12.7% ซิลีและเอกวาดอร์ ประมาณ 3.1% และประเทศอื่น ๆ อีก 4.2% ในส่วนของราคา FOB ของปลาป่นโปรตีน 65 % ในช่วง 6 เดือนแรกของปี 2562 เฉลี่ย 1,263 USD/ตัน ลดลง 10.77% เมื่อเทียบกับช่วงเดียวกันของปีก่อน (1,416 USD/ตัน)



ภาพที่ 8 ราคา FOB ปลาป่นโปรตีน 65% ของเปรู ปี 2560 – ปี 2562 (ม.ค. – มิ.ย.)

#### 4.2 สถานการณ์การตลาดและการค้า

ปี 2561 จีนมีการใช้ปลาป่นทั้งหมดปริมาณ 1,700,000 ตัน ในจำนวนนี้เป็นผลผลิตในประเทศจำนวน 500,000 ตัน (29.4%) และเป็นการนำเข้าปริมาณ 1,200,000 ตัน (70.6%) ในช่วงเดือน ม.ค. – พ.ค. 2562 จีนนำเข้าปลาป่นปริมาณ 678,000 ตัน เป็นการนำเข้าจากประเทศคู่ค้าสำคัญจำนวน 5 ประเทศ ได้แก่ เปรู รัสเซีย เวียดนาม มอริเตเนียและไทย ประมาณ 58% ที่เหลือเป็นประเทศอื่น ๆ อีก 42% ในช่วงไตรมาสที่สองของปี 2562 จีนมีสต็อกปลาป่นคงเหลือจำนวน 2.2 ล้านตัน ขณะที่ความต้องการใช้ปลาป่นในประเทศมีแนวโน้มลดลง เนื่องจากเกษตรกรประสบปัญหาโรคระบาดในสุกร จีนจึงชะลอการนำเข้าปลาป่นจากต่างประเทศ มีการคาดการณ์ว่าปี 2562 จีนอาจจะนำเข้าปลาป่นลดลงประมาณ 3% เนื่องจากปัญหาโรคระบาดในสุกร ประกอบกับในช่วงเดือน พ.ค. ค่าเงินของจีนที่อ่อนตัวลงเมื่อเทียบกับเงินดอลลาร์ ส่งผลให้ราคาปลาป่นปรับตัวเพิ่มขึ้น จีนจึงหันมาให้ความสนใจปลาป่นในระดับโปรตีนไม่สูงมากนัก อย่างไรก็ตาม ยังคงต้องรอดูสถานการณ์เมื่อจีนเริ่มต้นฤดูกาลเลี้ยงสัตว์น้ำในช่วงต้นของไตรมาสที่สาม

\*\*\*\*\*

- เอกสารและสิ่งอ้างอิง :
- จดหมายข่าว สมาคมผู้ผลิตปลาป่นไทย
  - <http://hammersmithltd.blogspot.com/>
  - องค์การสะพานปลา