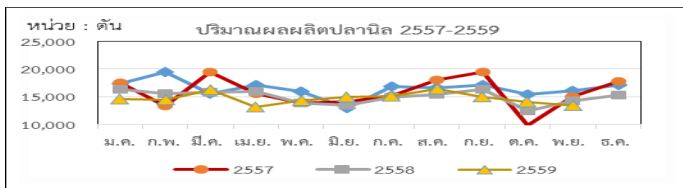


1. สถานการณ์ภายในประเทศ

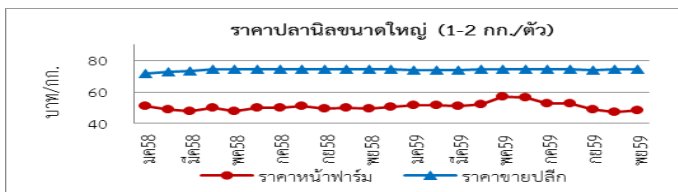
1.1 การผลิต

- สิ้นสุด พ.ย.59 มีฟาร์มเลี้ยงปลานิลที่ได้รับการรับรองมาตรฐาน GAP จำนวน 2,210 ฟาร์ม คิดเป็น 08% ของจำนวนฟาร์มปลานิลทั้งหมด (28,081 ฟาร์ม)(กลุ่มพัฒนาระบบคุณภาพแหล่งผลิต, กลุ่มวิจัยและวิเคราะห์สถิติการประมง)
- พ.ย.59 ผลผลิตปลานิลเบื้องต้น 13,335 ตัน ลดลง -5.4% จากเดือนก่อน เนื่องจากประสบกับสภาพอากาศหนาวเย็น และภาคใต้ประสบอุทกภัย แต่เมื่อเทียบกับเดือนเดียวกันปีก่อน ผลผลิตลดลง -6.3% (กลุ่มวิจัยและวิเคราะห์สถิติการประมง)
- ม.ค.-พ.ย.59ผลผลิตปลานิลเบื้องต้น 161,615 ตัน ลดลง -1.7% เมื่อเทียบกับ ช่วงเดียวกัน ปีก่อน



1.2 ราคาปลานิล

- พ.ย.59 ราคาปลานิลหน้าฟาร์มภาคกลาง ขนาดใหญ่ 48.11 บาท/กก. ขนาดกลาง 42.64 บาท/กก. และขนาดเล็ก 26.72 บาท/กก. โดยทุกขนาดปรับตัวเพิ่มขึ้น +2.2%, +2.5% และ +16.3% ตามลำดับ เมื่อเทียบกับเดือนที่ผ่านมา (สำนักงานเศรษฐกิจการเกษตร)
- พ.ย.59 ราคาขายปลีก ณ ตลาดกรุงเทพฯ ขนาดใหญ่ 74.40 บาท/กก. และขนาดกลาง 60.58 บาท/กก. โดยขนาดใหญ่ปรับตัวลดลง -0.2% ขณะที่ขนาดกลางปรับตัวเพิ่มขึ้น +0.5% ตามลำดับ เมื่อเทียบกับเดือนที่ผ่านมา (กระทรวงพาณิชย์)



2. สถานการณ์ภายนอกประเทศ

2.1 การผลิต

- ผลผลิตปลานิลโลกในปี 2557 จำนวน 5.96 ล้านตัน เพิ่มขึ้น 8.2% จากปีก่อน เป็นผลผลิตจากการเพาะเลี้ยง 5.30 ล้านตัน (89%) และจากการจับ 0.66 ล้านตัน (11%) ซึ่งผลผลิตส่วนใหญ่อยู่ในกลุ่มประเทศเอเชียถึง 4.11 ล้านตัน คิดเป็นสัดส่วน 69% ของผลผลิตปลานิลโลก (FAO, October 2016)

2.2 การตลาดและการค้า

- EU นำเข้าปลานิลแช่แข็งไตรมาสแรก 59 ปริมาณ 6,600 ตัน (-15.9%) โดยนำเข้าในรูปแบบเนื้อปลาฟิเลตแช่แข็ง (-7.3%) และปลาทั้งตัวแช่แข็ง (-26.4%) เป็นการนำเข้าจากกลุ่มประเทศเอเชียเป็นหลัก (จีน เวียดนาม อินโดนีเซีย ไทย และไต้หวัน) ซึ่งเนื้อปลาฟิเลตแช่แข็งนำเข้าจากไต้หวัน ค่อนข้างมีคุณภาพสูงและราคาสูง สำหรับปลาทั้งตัวแช่แข็งนำเข้าเพิ่มขึ้นจากบังคลาเทศ ทั้งนี้เพื่อป้องกันชาวบังคลาเทศที่พำนักอาศัยอยู่ที่ EU (GLOBEFISH Highlights July 2016)
- USA เป็นผู้นำเข้าปลานิลรายใหญ่ของโลก ม.ค.-ต.ค.59 ปริมาณ 165,757.0 ตัน มูลค่า 639.1 ล้านUSD ทั้งปริมาณและมูลค่าลดลง -9.1% และ -20.5% ตามลำดับ เมื่อเทียบกับช่วงเดียวกันปีก่อน โดยมีรูปแบบการนำเข้าจากสัดส่วนมูลค่า ดังนี้

3. ปัญหาอุปสรรค

1.3 การค้าต่างประเทศ

● การส่งออกปลานิล

- ต.ค. 59 ไทยส่งออกปลานิล และผลิตภัณฑ์ 604.7 ตัน มูลค่า 41.7 ล้านบาท ทั้งปริมาณและมูลค่าลดลง -1.2% และ -4.3% ตามลำดับ เมื่อเทียบกับเดือนก่อน
- ม.ค.-ต.ค. 59 ไทยส่งออกปลานิลและผลิตภัณฑ์ 6,903.4 ตัน มูลค่า 518.6 ล้านบาท ทั้งปริมาณและมูลค่าลดลง -16.2% และ -13.6% ตามลำดับ เมื่อเทียบกับช่วงเดียวกันปีก่อน โดยมีรูปแบบจากสัดส่วนมูลค่าการส่งออก คือ ปลาทั้งตัวแช่แข็ง 61.0% เนื้อปลาแช่แข็ง 36.9% ปลามีชีวิตและพันธุ์ปลา 1.1% เนื้อปลาแช่เย็น 0.7% และปลานิลสดแช่เย็น 0.3% ส่งออกไปยังตลาดสหรัฐอเมริกา 39.2% กลุ่มตะวันออกกลาง 29.0% กลุ่มยุโรป 16.7% แคนาดา 5.0% กลุ่มแอฟริกา 3.2% กลุ่มอาเซียน 2.0% เกาหลีใต้ 2.0% และประเทศอื่นๆ 2.3%

● การนำเข้าปลานิล

- ต.ค. 59 ไทยนำเข้าปลานิลและผลิตภัณฑ์ 44.7 ตัน มูลค่า 4.5 ล้านบาท ทั้งปริมาณและมูลค่าเพิ่มขึ้น +76.7% และ +60.7% ตามลำดับ เมื่อเทียบกับเดือนก่อน
- ม.ค.-ต.ค. 59 ไทยนำเข้าปลานิลและผลิตภัณฑ์ 318.8 ตัน มูลค่า 37.7 ล้านบาท ทั้งปริมาณและมูลค่าลดลง -55.7% และ -55.3% ตามลำดับ เมื่อเทียบกับช่วงเดียวกันปีก่อน โดยมีรูปแบบจากสัดส่วนมูลค่าการนำเข้า คือ เนื้อปลาแช่แข็ง 67.0% และปลานิลทั้งตัวแช่แข็ง 33.0% โดยนำเข้าจากกลุ่มอาเซียน 49.9% (เวียดนาม 17.7%, ไทยอินโดนีเซีย 15.9%, อินโดนีเซีย 15.4%, และประเทศอื่นๆ 0.9%) จีน 43.2% ไต้หวัน 4.8% กลุ่มตะวันออกกลาง 2.0% และญี่ปุ่น 0.1%

ปริมาณและมูลค่าการส่งออกและนำเข้า (ปริมาณ : ตัน, มูลค่า : ล้านบาท)

เดือน/ปี	การส่งออก		การนำเข้า	
	ปริมาณ	มูลค่า	ปริมาณ	มูลค่า
ต.ค. 58	592.9	47.2	56.3	9.6
ก.ย. 59	611.9	43.6	25.3	2.8
ต.ค. 59	604.7	41.7	44.7	4.5
%Δ ต.ค. 58	+2.0%	-11.6%	-20.6%	-53.1%
%Δ ก.ย. 59	-1.2%	-4.3%	76.7%	60.7%

ที่มา : กลุ่มวิเคราะห์การค้าสินค้าประมงระหว่างประเทศ กรมประมง

- 1) เนื้อปลานิลฟิเลตแช่แข็ง (Tilapia Fillet Frozen) จำนวน 107,910.0 ตัน มูลค่า 433.4 ล้านUSD โดยนำเข้าจากจีน 82.8% อินโดนีเซีย 10.0% ไต้หวัน 2.3% เม็กซิโก 2.1% ไทย 1.1% และประเทศอื่นๆ 1.7%
- 2) เนื้อปลานิลฟิเลตแช่เย็น (Tilapia Fillet Fresh) จำนวน 21,583.7 ตัน มูลค่า 139.6 ล้านUSD โดยนำเข้าจากฮอนดูรัส 33.3% โคลัมเบีย 25.6% คอสตาริกา 19.5% เอกวาดอร์ 7.0% เม็กซิโก 6.3% บราซิล 3.5% จีน 2.5% และประเทศอื่นๆ 2.3%
- 3) ปลานิลทั้งตัวแช่แข็ง (Tilapia Frozen) จำนวน 35,206.7 ตัน มูลค่า 62.4 ล้าน USD โดยนำเข้าจากจีน 66.0% ไต้หวัน 27.0% เวียดนาม 3.3% ไทย 1.7% และประเทศอื่นๆ 2.0%
- 4) ปลานิลสดแช่เย็น (Tilapia Fresh) จำนวน 1,018.1 ตัน มูลค่า 3.6 ล้านUSD โดยนำเข้าจากเมียนมาร์ 49.1% โคลัมเบีย 13.6% ปากีสถาน 13.5% ฮอนดูรัส 10.0% บังคลาเทศ 6.2% เม็กซิโก 4.3% คอสตาริกา 3.1% และประเทศอื่นๆ 0.2%
- 5) เนื้อปลานิลสดแช่เย็น (Tilapia Meat Fresh) จำนวน 38.5 ตัน มูลค่า 0.1 ล้านUSD โดยเป็นการนำเข้าจากจีนทั้งหมด (www.st.nmfs.noaa.gov)

4. แนวทางแก้ไขปัญหาอุปสรรค

- สภาพอากาศหนาว ปลูกกินอาหารน้อยลงหรือไม่กินอาหาร ส่งผลให้อัตราการเจริญเติบโตของปลาช่วงนี้ลดลง
- ผลผลิตต่อไร่เฉลี่ยทั้งประเทศค่อนข้างต่ำ (ข้อมูลเบื้องต้นปี 2559 429 กก./ไร่)
- ฟาร์มขาดการบริหารจัดการที่ดีตามมาตรฐาน GAP
- เกษตรกรขาดศักยภาพทั้งด้านการผลิต(เลี้ยงรูปแบบเดิม ผลผลิตต่ำ) การแปรรูป การตลาด และการเป็นผู้ประกอบการรายย่อย ส่งผลให้เกษตรกรมีรายได้น้อย

- เลื่อนเวลาการให้อาหารปลาจากช่วงเช้ามาเป็นช่วงเวลาสายๆ ที่มีแสงแดด
- จัดทำโครงการระบบส่งเสริมเกษตรแบบแปลงใหญ่ (ปลานิล) 2560 เพื่อเพิ่ม ผลผลิตต่อไร่ ลดต้นทุน ส่งเสริมฟาร์มเลี้ยงปลานิลให้ได้มาตรฐาน GAP เพิ่มขึ้น การรวมกลุ่มของเกษตรกร รวมถึงการเพิ่มมูลค่าสินค้าปลานิล
- พัฒนาเกษตรกรเข้าสู่ Smart Farmer เพื่อต่อยอดการพัฒนา Startup และ Digital Economy พร้อมเข้าสู่ Thailand 4.0 ขับเคลื่อนเศรษฐกิจด้วยนวัตกรรม

แควลีน หนูฤทธิ์ กลุ่มเศรษฐกิจการประมง กรมประมง
โทร. 0 2562 0600-15 ต่อ 14116