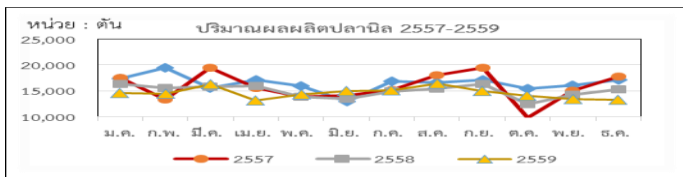


1. สถานการณ์ภายในประเทศ

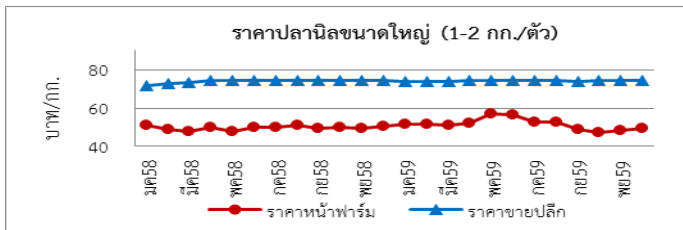
1.1 การผลิต

- สิ้นสุด ธ.ค.59 มีฟาร์มเลี้ยงปลานิลที่ได้รับการรับรองมาตรฐาน GAP จำนวน 2,288 ฟาร์ม คิดเป็น 08% ของจำนวนฟาร์มปลานิลทั้งหมด (28,225 ฟาร์ม) (กลุ่มพัฒนาระบบคุณภาพแหล่งผลิต, กลุ่มวิจัยและวิเคราะห์สถิติการประมง)
- ธ.ค. 59 ผลผลิตปลานิลเบื้องต้น 18,012 ตัน เพิ่มขึ้น +6.7 % จากเดือนก่อน เนื่องจากผลผลิตออกมาเพื่อป้อนช่วงเทศกาลวันหยุดปีใหม่ และเมื่อเทียบกับเดือนเดียวกันปีก่อน ผลผลิตเพิ่มขึ้น +12.1 % (กลุ่มวิจัยและวิเคราะห์สถิติการประมง)
- ม.ค.-ธ.ค.59ผลผลิตปลานิลเบื้องต้น 176,463 ตัน(ข้อมูล ณ วันที่ 11 ม.ค. 2560) ลดลง -2.92% เมื่อเทียบกับ ช่วงเดียวกัน ปีก่อน เนื่องจากภัยแล้ง น้ำท่วม และสภาพอากาศแปรปรวน



1.2 ราคาปลานิล

- ธ.ค.59 ราคาปลานิลหน้าฟาร์มภาคกลาง ขนาดใหญ่ 49.31 บาท/กก. ขนาดกลาง 41.91 บาท/กก. และขนาดเล็ก 26.57 บาท/กก. โดยทุกขนาดปรับตัว +2.5%, -1.7% และ -0.6% ตามลำดับ เมื่อเทียบกับเดือนที่ผ่านมา (สำนักงานเศรษฐกิจการเกษตร)
- ธ.ค.59 ราคาขายปลีก ณ ตลาดกรุงเทพฯ ขนาดใหญ่ 7 4.45 บาท/กก. และขนาดกลาง 61.26 บาท/กก. โดยทุกขนาดปรับตัวเพิ่มขึ้น +0.1% และ +1.1% ตามลำดับ เมื่อเทียบกับเดือนที่ผ่านมา (กระทรวงพาณิชย์)



2. สถานการณ์ภายนอกประเทศ

2.1 การผลิต

- ผลผลิตปลานิลโลกในปี 2557 จำนวน 5.96 ล้านตัน เพิ่มขึ้น 8.2% จากปีก่อน เป็นผลผลิตจากการเพาะเลี้ยง 5.30 ล้านตัน (89%) และจากการจับ 0.6 6 ล้านตัน (11%) ซึ่งผลผลิตส่วนใหญ่อยู่ในกลุ่มประเทศเอเชียถึง 4.11 ล้านตัน คิดเป็นสัดส่วน 69% ของผลผลิตปลานิลโลก (FAO, October 2016)

2.2 การตลาดและการค้า

- กลุ่มประเทศเอเชียยังคงเป็นกลุ่มผู้ผลิตปลานิลรายใหญ่ของโลก 5 ลำดับแรก ได้แก่ จีน อินโดนีเซีย ใต้หวัน ไทย และมาเลเซีย ช่วงครึ่งปีแรก 59 ส่งออกประมาณ 150,000 ตัน ในรูปแบบเนื้อปลานิลแช่แข็ง 52 % และปลาทั้งตัวแช่แข็ง 48 % ตามลำดับ (GLOBEFISH Highlights October 2016)
- USA เป็นผู้นำเข้าปลานิลรายใหญ่ของโลก ม.ค.-พ.ย.59 ปริมาณ 179,922.1 ตัน มูลค่า 691.8ล้านUSD ทั้งปริมาณและมูลค่าลดลง -10.5% และ -21.5% ตามลำดับ เมื่อเทียบกับช่วงเดียวกันปีก่อน โดยมีรูปแบบการนำเข้าจากสัดส่วนมูลค่า ดังนี้

3. ปัญหาอุปสรรค

1.3 การค้าต่างประเทศ

• การส่งออกปลานิล

- พ.ย. 59 ไทยส่งออกปลานิล และผลิตภัณฑ์ 539.8 ตัน มูลค่า 41.4 ล้านบาท ทั้งปริมาณและมูลค่าลดลง -10.7% และ -0.7% ตามลำดับ เมื่อเทียบกับเดือนก่อน
- ม.ค.-พ.ย. 59 ไทยส่งออกปลานิลและผลิตภัณฑ์ 7 ,443.1 ตัน มูลค่า 560.0 ล้านบาท ทั้งปริมาณและมูลค่าลดลง -18.1% และ -14.9% ตามลำดับ เมื่อเทียบกับช่วงเดียวกันปีก่อน โดยมีรูปแบบจากสัดส่วนมูลค่าการส่งออก คือ ปลาทั้งตัวแช่แข็ง 60.7% เนื้อปลาแช่แข็ง 37.2% ปลานิลมีชีวิตและพันธุ์ปลา 1.0% เนื้อปลาแช่เย็น 0.7% และปลานิลสดแช่เย็น 0.4% ส่งออกไปยังตลาดสหรัฐ 40.2% กลุ่มตะวันออกกลาง 28.1% กลุ่มยุโรป 17.6% แคนาดา 4.6% กลุ่มแอฟริกา 3.0% กลุ่มอาเซียน 2.3% และประเทศอื่นๆ 4.2%

• การนำเข้าปลานิล

- พ.ย. 59 ไทยนำเข้าปลานิลและผลิตภัณฑ์ 27.8 ตัน มูลค่า 4.0 ล้านบาท ทั้งปริมาณและมูลค่าลดลง -37.8% และ -11.9% ตามลำดับ เมื่อเทียบกับเดือนก่อน
- ม.ค.-พ.ย. 59 ไทยนำเข้าปลานิลและผลิตภัณฑ์ 366.6 ตัน มูลค่า 42.7 ล้านบาท ทั้งปริมาณและมูลค่าลดลง -50.4% และ -50.4% ตามลำดับ เมื่อเทียบกับช่วงเดียวกันปีก่อน โดยมีรูปแบบจากสัดส่วนมูลค่าการนำเข้า คือ เนื้อปลาแช่แข็ง 68.6% และปลานิลทั้งตัวแช่แข็ง 31.4% โดยนำเข้าจากจีน 47.0% กลุ่มอาเซียน 46.9% (เวียดนาม 15.6%, ไทยอินโดนีเซีย 16.4%, อินโดนีเซีย 14.0%, และประเทศอื่นๆ 0.9%) ใต้หวัน 4.2% กลุ่มตะวันออกกลาง 1.8% และญี่ปุ่น 0.1%

ปริมาณและมูลค่าการส่งออกและนำเข้า (ปริมาณ : ตัน, มูลค่า : ล้านบาท)

เดือน/ปี	การส่งออก		การนำเข้า	
	ปริมาณ	มูลค่า	ปริมาณ	มูลค่า
พ.ย. 58	850.5	57.6	19.6	1.8
ต.ค. 59	604.7	41.7	44.7	4.5
พ.ย. 59	539.8	41.4	27.8	4.0
%Δ พ.ย. 58	-36.5%	-28.1%	41.8%	122.2%
%Δ ต.ค. 59	-10.7%	-0.7%	-37.8%	-11.1%

ที่มา : กลุ่มวิเคราะห์การค้าสินค้าประมงระหว่างประเทศ กรมประมง

- 1) เนื้อปลานิลฟิลเล่แช่แข็ง (Tilapia Fillet Frozen) จำนวน 116,692.8 ตัน มูลค่า 468.6 ล้านUSD โดยนำเข้าจากจีน 82.4% อินโดนีเซีย 10.4% ใต้หวัน 2.3% เม็กซิโก 2.0% ไทย 1.1% และประเทศอื่นๆ 1.8%
- 2) เนื้อปลานิลฟิลเล่แช่เย็น (Tilapia Fillet Fresh) จำนวน 23,303.5 ตัน มูลค่า 150.2 ล้านUSD โดยนำเข้าจากฮอนดูรัส 33.1% โคลัมเบีย 25.9% คอสตาริกา 19.5% เอกวาดอร์ 7.0% เม็กซิโก 6.3% บราซิล 3.5% จีน 2.5% และประเทศอื่นๆ 2.2%
- 3) ปลานิลทั้งตัวแช่แข็ง (Tilapia Frozen) จำนวน 38,713.1 ตัน มูลค่า 68.5 ล้าน USD โดยนำเข้าจากจีน 66.1% ใต้หวัน 26.1% เวียดนาม 3.6% ไทย 1.9% และประเทศอื่นๆ 2.3%
- 4) ปลานิลสดแช่เย็น (Tilapia Fresh) จำนวน 1,174.2 ตัน มูลค่า 4.4 ล้านUSD โดยนำเข้าจากเมียนมาร์ 47.5% โคลัมเบีย 13.6% ปากีสถาน 12.7% ฮอนดูรัส 9.5% เม็กซิโก 6.6% บังคลาเทศ 6.3% คอสตาริกา 3.5% และประเทศอื่นๆ 0.3%
- 5) เนื้อปลานิลสดแช่เย็น (Tilapia Meat Fresh) จำนวน 38.5 ตัน มูลค่า 0.1 ล้านUSD โดยเป็นการนำเข้าจากจีนทั้งหมด (www.st.nmfs.noaa.gov)

4. แนวทางแก้ไขปัญหาอุปสรรค

- สภาพอากาศหนาว ปลูกกินอาหารน้อยลงหรือไม่กินอาหาร ส่งผลให้อัตราการเจริญเติบโตของปลาช่วงนี้ลดลง สำหรับภาคใต้ประสบภัยน้ำท่วม
- ผลผลิตต่อไร่เฉลี่ยทั้งประเทศค่อนข้างต่ำ (ข้อมูลเบื้องต้นปี 2559 429 กก./ไร่)
- ฟาร์มขาดการบริหารจัดการที่ดีตามมาตรฐาน GAP
- เกษตรกรขาดศักยภาพทั้งด้านการผลิต(เลี้ยงรูปแบบเดิม ได้ผลผลิตต่ำ) การแปรรูป การตลาด และการเป็นผู้ประกอบการรายย่อย ส่งผลให้เกษตรกรมีรายได้น้อย

- เลื่อนเวลาการให้อาหารปลาจากช่วงเช้ามีดมาเป็นช่วงเวลาสายๆ ที่มีแสงแดด
- จัดทำโครงการระบบส่งเสริมเกษตรแบบแปลงใหญ่ (ปลานิล) 2560 เพื่อเพิ่ม ผลผลิตต่อไร่ ลดต้นทุน ส่งเสริมฟาร์มเลี้ยงปลานิลให้ได้มาตรฐาน GAP เพิ่มขึ้น การรวมกลุ่มของเกษตรกร รวมถึงการเพิ่มมูลค่าสินค้าปลานิล
- พัฒนาเกษตรกรเข้าสู่ Smart Farmer เพื่อต่อยอดการพัฒนา Startup และ Digital Economy พร้อมเข้าสู่ Thailand 4.0 ขับเคลื่อนเศรษฐกิจด้วยนวัตกรรม

เกวลิน หนูฤทธิ์ กลุ่มเศรษฐกิจการประมง กรมประมง
โทร. 0 2562 0600-15 ต่อ 14116