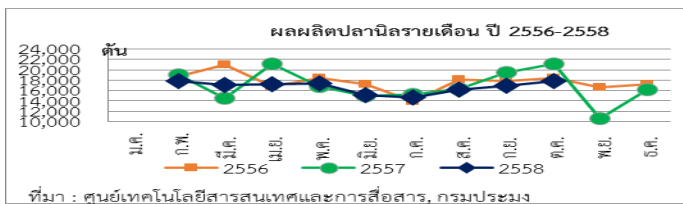


1. สถานการณ์ภายในประเทศ

1.1 การผลิต

- สิ้นสุด ก.ย.58 มีฟาร์มปลานิลที่ได้รับการรับรองมาตรฐาน GAP จำนวน 1,323 ฟาร์ม คิดเป็น 0.9% ของจำนวนฟาร์มปลานิลทั้งหมด (280,324 ฟาร์ม) ศูนย์พัฒนา ระบบและรับรองมาตรฐานฟาร์มเพาะเลี้ยงสัตว์น้ำ, ศูนย์เทคโนโลยีสารสนเทศและการสื่อสาร
- ก.ย. 58 ผลผลิตปลานิลเบื้องต้น 1 7,752 ตัน เพิ่มขึ้น + 5.1% จากเดือนก่อน และ ลดลง - 15.9 % เมื่อเทียบกับเดือนเดียวกันปีก่อน (ศูนย์เทคโนโลยีสารสนเทศและการสื่อสาร)
- ม.ค.-ก.ย. 58 ผลผลิตปลานิลเบื้องต้น 150,195 ตัน ลดลง - 5.4% เมื่อเทียบกับ ช่วงเดียวกันปีก่อน (ศูนย์เทคโนโลยีสารสนเทศและการสื่อสาร)



1.2 ราคาปลานิล

- ก.ย.58 ราคาปลานิลหน้าฟาร์มภาคกลาง ขนาดใหญ่ 49.61 บาท/กก. ขนาด กลาง 45.63 บาท/กก. และขนาดเล็ก 28.70 บาท/กก. โดยขนาดใหญ่ปรับตัวลดลง -2.6% ขณะที่ขนาดกลางและเล็ก ปรับตัวเพิ่มขึ้น +0.5% ,+1.8% ตามลำดับ เมื่อเทียบกับเดือนที่ผ่านมา (สำนักงานเศรษฐกิจการเกษตร)
- ก.ย.58 ราคาปลานิลขายส่ง ขนาดใหญ่ 6 1.57 บาท/กก. ขนาดกลาง 52.17 บาท/กก. และขนาดเล็ก 38.52 บาท/กก. โดยขนาดใหญ่ปรับตัวลดลง -0.5% แต่ ขนาดกลางและเล็กปรับตัวเพิ่มขึ้น +0.3% และ +9.9% ตามลำดับ เมื่อเทียบกับ เดือนที่ผ่านมา (ตลาดไท)
- ก.ย.58 ราคาขายปลีก ณ ตลาดกรุงเทพฯ ขนาดใหญ่ 74. 48 บาท/กก. และ ขนาดกลาง 61.32 บาท/กก. ซึ่งทุกขนาดปรับตัวเพิ่มขึ้น +0.3 % และ +0.4% ตามลำดับ เมื่อเทียบกับเดือนที่ผ่านมา (กระทรวงพาณิชย์)

2. สถานการณ์ภายนอกประเทศ

2.1 การผลิต

- ผลผลิตปลานิลโลกในปี 2556 จำนวน 5.47 ล้านตัน เพิ่มขึ้น 7 % จากปีก่อน เป็นผลผลิตจากการเพาะเลี้ยง 4.82 ล้านตัน และจากการจับ 0.65 ล้านตัน ซึ่ง ผลผลิตอยู่ในกลุ่มประเทศเอเชียถึง 3.23 ล้านตัน คิดเป็น 59 % ของผลผลิต ปลานิลโลก (FAO, 2015)

2.2 การตลาดและการค้า

- ช่วงครึ่งปีแรกจีนส่งออกปลานิล 168,200 ตัน เพิ่มขึ้น 2.9 % เมื่อเทียบกับช่วง เดียวกันปีก่อน ส่งออกในรูปเนื้อปลาฟิเลแช่แข็ง 40.8% (-2.3%) ปลาทั้งตัวแช่แข็ง 35.4% (-1.9%) และเนื้อปลาซุบแป้งขนมปัง 23.8 % (+23.8%) ซึ่งสหรัฐฯเป็น ผู้นำเข้าเนื้อปลาซุบแป้งขนมปังมากที่สุด 36 % (INFOFISH Trade News, No.16/2015)
- USA เป็นผู้นำเข้าปลานิลรายใหญ่ของโลก ม.ค.-ส.ค.58 ปริมาณ 148,480.8 ตัน มูลค่า 664.0 ล้านUSD ปริมาณเพิ่มขึ้น +5.3% แต่มูลค่าลดลง - 6.2% ตามลำดับ เมื่อเทียบกับช่วงเดียวกันปีก่อน โดยมีรูปแบบการนำเข้าจากสัดส่วนมูลค่าดังนี้ :

1.3 การค้าต่างประเทศ

● การส่งออกปลานิล

- ส.ค. 58 ไทยส่งออกปลานิลและผลิตภัณฑ์ 649.3 ตัน มูลค่า 50.4 ล้านบาท ปริมาณและมูลค่าลดลง -26.0% และ -19.9% ตามลำดับ เมื่อเทียบกับเดือนก่อน
- ม.ค.ส.ค. 58 ไทยส่งออกปลานิลและผลิตภัณฑ์ 6,796.4 ตัน มูลค่า 493.0 ล้านบาท ทั้งปริมาณและมูลค่าลดลง -34.6% และ -32.8% ตามลำดับ เมื่อเทียบกับ ช่วงเดียวกันปีก่อน โดยมีรูปแบบจากสัดส่วนมูลค่าการส่งออก คือ ปลาทั้งตัวแช่แข็ง 62.9% เนื้อปลาแช่แข็ง36.8% ปลาสดแช่เย็น0.2% และปลามีชีวิต0.1% ส่งออกไป ยังตลาดสหรัฐฯ 39.3% กลุ่มตะวันออกกลาง 28.9% กลุ่มยุโรป 13.1% แคนาดา 8.9% กลุ่มแอฟริกา 37% และประเทศอื่นๆ 61%

● การนำเข้าปลานิล

- ส.ค. 58 ไทยนำเข้าปริมาณ 9.4 ตัน มูลค่า 0.8 ล้านบาท ทั้งปริมาณและมูลค่า ลดลง -91.0%, -93.4% ตามลำดับ เมื่อเทียบกับเดือนก่อน
- ม.ค.ส.ค. 58 ไทยนำเข้าปลานิลและผลิตภัณฑ์ 573.5 ตัน มูลค่า 65.6 ล้านบาท ทั้งปริมาณและมูลค่าเพิ่มขึ้น +130.4% และ +92.9% ตามลำดับ เมื่อเทียบกับช่วง เดียวกันปีก่อน โดยมีรูปแบบจากสัดส่วนมูลค่าการนำเข้า คือ เนื้อปลาแช่แข็ง473% และปลานิลทั้งตัวแช่แข็ง 2 5.7% โดยนำเข้าจากจีน 62.7% กลุ่มอาเซียน 36.0% และไต้หวัน 13%

ปริมาณและมูลค่าการส่งออกและนำเข้า (ปริมาณ : ตัน, มูลค่า : ล้านบาท)

เดือน/ปี	การส่งออก		การนำเข้า	
	ปริมาณ	มูลค่า	ปริมาณ	มูลค่า
ส.ค. 57	1,346.3	88.1	58.0	3.1
ก.ค. 58	877.9	62.9	104.8	12.1
ส.ค. 58	649.3	50.4	9.4	0.8
%Δ ส.ค. 57	-51.8%	-42.8%	-83.8%	-74.2%
%Δ ก.ค. 58	-26.0%	-19.9%	-91.0%	-93.4%

ที่มา : กองประมงต่างประเทศ กรมประมง

- 1) เนื้อปลานิลฟิเลแช่แข็ง (Tilapia Fillet Frozen) จำนวน 103,311.4 ตัน มูลค่า 471.5 ล้านUSD (71.0%) โดยนำเข้าจากจีน 84.5% อินโดนีเซีย 9.2% เม็กซิโก 1.7% ไต้หวัน 1.4% ไทย 1.1% และประเทศอื่นๆ 2.1%
- 2) เนื้อปลานิลฟิเลแช่เย็น (Tilapia Fillet Fresh) จำนวน 17,479.6 ตัน มูลค่า 133.2 ล้านUSD (20.1%) โดยนำเข้าจากฮอนดูรัส 36.3% โคลัมเบีย 22.3% คอสตาริกา 19.5% เม็กซิโก 10.0% เอกวาดอร์ 9.1% และประเทศอื่นๆ 2.8%
- 3) ปลานิลทั้งตัวแช่แข็ง (Tilapia Frozen) จำนวน 27,076.3 ตัน มูลค่า 56.4 ล้านUSD (8.5%) โดยนำเข้าจากจีน 62.8% ไต้หวัน 26.0% เวียดนาม 8.5% ไทย 1.8% และประเทศอื่นๆ 0.9%
- 4) ปลานิลทั้งตัวแช่เย็น (Tilapia Fresh) จำนวน 613.5 ตัน มูลค่า 2.9 ล้านUSD (0.4%) โดยนำเข้าจากเมียนมาร์ 34.6% ปากีสถาน 27.2% เม็กซิโก 11.0% จีน 7.6% ฮอนดูรัส 6.4% บังกลาเทศ 6.4% โคลัมเบีย 6.2% และประเทศอื่นๆ 0.6% (www.st.nmfs.noaa.gov)

3. ปัญหาอุปสรรค

- ต้นทุนการเลี้ยงปลานิลสูง
- ขาดการบริหารจัดการที่ดีตามมาตรฐาน GAP ส่งผลให้ฟาร์มเลี้ยงที่ได้ GAP มีน้อย
- บางพื้นที่ประสบกับภาวะฝนตกหนัก สลับกับมีอากาศร้อนในช่วงกลางวัน ส่งผลให้ปลาไม่กินอาหาร และป่วยได้ง่าย

4. ข้อเสนอแนะ

- จัดทำโครงการเพิ่มประสิทธิภาพการผลิต เพื่อให้ได้ผลผลิตต่อไร่เพิ่มขึ้น
- ส่งเสริมฟาร์มเลี้ยงปลานิลให้ได้มาตรฐานGAP เพิ่มขึ้น
- ใช้เครื่องต้นน้ำระหว่างการเลี้ยงปลา เพื่อเพิ่มปริมาณออกซิเจนแก่น้ำ พร้อมทั้งลดการให้อาหารปลา เพื่อป้องกันน้ำเสีย

เกวลิณ หนูฤทธิ์ ส่วนเศรษฐกิจการประมง กรมประมง
โทร. 0 2562 0600-15 ต่อ 14116