

# สถานการณ์การผลิตและการค้าปลานิลและผลิตภัณฑ์ในปี 2559 และแนวโน้มปี 2560

เกวลิน หนูฤทธิ์  
กลุ่มเศรษฐกิจการประมง กรมประมง

## 1. สถานการณ์การผลิต

ผลผลิตปลานิลจากการเพาะเลี้ยงเบื้องต้นในปี 2559 ปริมาณ 176,463 ตัน ลดลง -2.9% เมื่อเทียบกับปีที่ผ่านมา (ตารางที่ 1, ภาพที่ 1) เนื่องจากสภาพอากาศแปรปรวน และปัญหาภัยแล้งหลายพื้นที่ของประเทศตั้งแต่ช่วงปลายปี 2558 ต่อเนื่องถึงกลางปี 2559 โดยปริมาณน้ำในเขื่อนต่างๆอยู่ในเกณฑ์น้อยมาก ไม่เพียงพอสำหรับการเลี้ยงปลา ช่วงหน้าแล้งเกษตรกรจำเป็นต้องเร่งจับผลผลิตจำหน่ายก่อน เนื่องจากไม่มีน้ำมาเติมลงในบ่อเลี้ยงสำหรับการถ่ายเทน้ำ อีกทั้งฤดูฝนปีนี้มาล่าช้ากว่าปกติ เกษตรกรต้องชะลอการเลี้ยงปลานิลออกไป และเมื่อเข้าสู่ฤดูฝนก็ยังประสบกับพายุฤดูฝนในพื้นที่ภาคเหนือ ภาคตะวันออกเฉียงเหนือและภาคกลาง สำหรับภาคใต้ก็ประสบภัยน้ำท่วมช่วงปลายปี

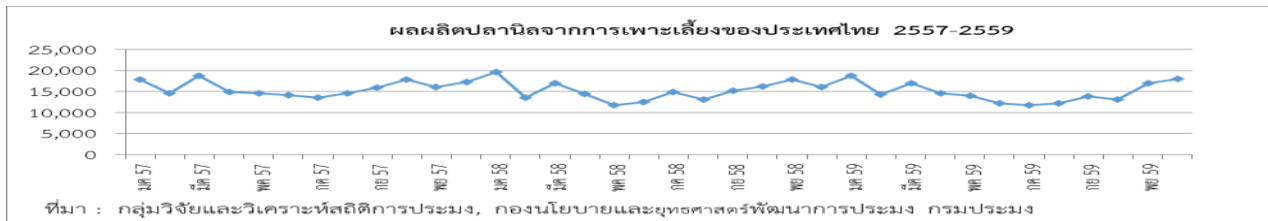
สำหรับปี 2560 คาดว่า มีปริมาณผลผลิตปลานิล 185,902 ตัน เพิ่มขึ้น +5.3 % เมื่อเทียบกับปี 2559 เนื่องจากคาดว่าปริมาณน้ำในเขื่อนมีค่อนข้างสูงกว่าในปีที่ผ่านมา ทำให้มีปริมาณน้ำเพียงพอสำหรับการเลี้ยงในรอบปี โดยเกษตรกรสามารถขยายเนื้อที่เลี้ยง เพิ่มอัตราการปล่อยลูกพันธุ์ และเพิ่มรอบของการเลี้ยงปลานิลได้มากขึ้น

ตารางที่ 1 ปริมาณผลผลิตปลานิลจากการเพาะเลี้ยง ปี 2558 -2559

(หน่วย : ตัน)

| เดือน    | 2558    | 2559    | %Δ 59/58 | %Δ 59 |
|----------|---------|---------|----------|-------|
| ม.ค.     | 19,685  | 18,707  | -5.0     | 16.4  |
| ก.พ.     | 13,477  | 14,334  | 6.4      | -23.4 |
| มี.ค.    | 16,932  | 16,993  | 0.4      | 18.5  |
| เม.ย.    | 14,369  | 14,621  | 1.7      | -14.0 |
| พ.ค.     | 11,760  | 13,945  | 18.6     | -4.6  |
| มิ.ย.    | 12,433  | 12,124  | -2.5     | -13.1 |
| ก.ค.     | 14,897  | 11,776  | -20.9    | -2.9  |
| ส.ค.     | 13,016  | 12,189  | -6.3     | 3.5   |
| ก.ย.     | 15,098  | 13,776  | -8.8     | 13.0  |
| ต.ค.     | 16,244  | 13,101  | -19.4    | -4.9  |
| พ.ย.     | 17,782  | 16,885  | -5.0     | 28.9  |
| ธ.ค.     | 16,070  | 18,012  | 12.1     | 6.7   |
| รวม      | 181,763 | 176,463 | -2.9     |       |
| 3 เดือน  | 50,094  | 50,034  | -0.1     |       |
| 6 เดือน  | 88,656  | 90,724  | 2.3      |       |
| 9 เดือน  | 131,667 | 128,465 | -2.4     |       |
| 12 เดือน | 181,763 | 176,463 | -2.9     |       |

ที่มา : กลุ่มวิจัยและวิเคราะห์สถิติการประมง (ประเมินจากการลงลูกพันธุ์ปลานิล) ข้อมูล ณ วันที่ 11 มกราคม 2560



ภาพที่ 1 ปริมาณผลผลิตจากการเพาะเลี้ยงปลานิล ปี 2557-2559

## 2. สถานการณ์ราคา

### 2.1 ราคาที่เกษตรกรขายได้หน้าฟาร์ม

ราคาเฉลี่ยที่เกษตรกรขายได้หน้าฟาร์มภาคกลางในปี 2559 ปลานิลขนาดเล็ก 29.06 บาท/กก. ขนาดกลาง 44.03 บาท/กก. และขนาดใหญ่ 51.36 บาท/กก. โดยทุกขนาดมีการปรับตัวเพิ่มขึ้น +10.6 % , +5.9 % และ +3.5 % ตามลำดับ เมื่อเทียบกับปีที่ผ่านมาเนื่องจากผลผลิตในปีนี้อลดลงเล็กน้อยจากสภาพอากาศแปรปรวน ภัยแล้ง พายุในฤดูฝน และน้ำท่วมปลายปีในภาคใต้ (ตารางที่ 2 และภาพที่ 2)

### 2.2 ราคาขายส่ง

ราคาขายส่ง ณ ตลาดไทในปี 2559 ปลานิลขนาดเล็กอยู่ที่ระดับ 36.98 บาท/กก. ขนาดกลาง 46.87 บาท/กก. และขนาดใหญ่ 57.46 บาท/กก. โดยปลานิลทุกขนาดมีการปรับตัวลดลง -2.0 % , -10.3 % และ -5.8 % ตามลำดับ เมื่อเทียบกับปีที่ผ่านมา (ตารางที่ 3 และภาพที่ 3)

### 2.3 ราคาขายปลีก

ราคาขายปลีก ณ ตลาดกรุงเทพมหานคร ในปี 2559 ปลานิลขนาดกลางอยู่ที่ระดับ 60.36 บาท/กก. และขนาดใหญ่ 74.25 บาท/กก. โดยขนาดกลางปรับตัวลดลง -1.3 % ขณะที่ขนาดใหญ่ปรับตัวเพิ่มขึ้นเล็กน้อย +0.4 % ตามลำดับ เมื่อเทียบกับปีที่ผ่านมา (ตารางที่ 4 และภาพที่ 4) เมื่อพิจารณาจากภาพที่ 4 พบว่า ราคาขายปลีกที่ผู้บริโภคซื้อ มีแนวโน้มเพิ่มสูงขึ้น เนื่องจากปลานิลยังคงเป็นสินค้าที่ผู้บริโภคภายในประเทศมีความต้องการสูง ในขณะที่ผลผลิตปลานิลในปีนี้อลดลงเล็กน้อย

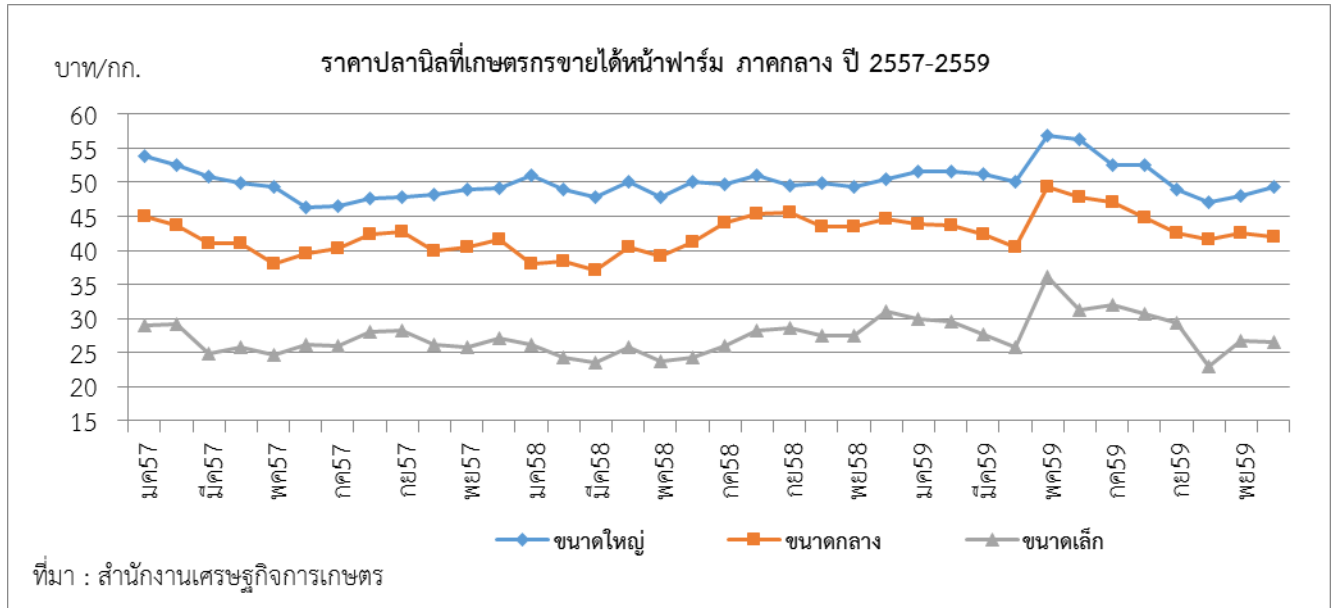
ตารางที่ 2 ราคาปลานิลที่เกษตรกรขายได้หน้าฟาร์ม ภาคกลาง ปี 2558-2559

หน่วย : บาท/กก.

| เดือน | ขนาดเล็ก (5 ตัวขึ้นไป/กก.) |       |         | ขนาดกลาง (3-4 ตัว/กก.) |       |         | ขนาดใหญ่ (1-2 ตัว/กก.) |       |         |
|-------|----------------------------|-------|---------|------------------------|-------|---------|------------------------|-------|---------|
|       | 2558                       | 2559  | %Δ59/58 | 2558                   | 2559  | %Δ59/58 | 2558                   | 2559  | %Δ59/58 |
| ม.ค.  | 26.07                      | 30.00 | 15.1%   | 38.00                  | 43.91 | 15.6%   | 51.07                  | 51.60 | 1.0%    |
| ก.พ.  | 24.29                      | 29.63 | 22.0%   | 38.50                  | 43.75 | 13.6%   | 48.90                  | 51.68 | 5.7%    |
| มี.ค. | 23.52                      | 27.64 | 17.5%   | 37.02                  | 42.37 | 14.5%   | 47.79                  | 51.24 | 7.2%    |
| เม.ย. | 25.81                      | 25.81 | -7.6%   | 40.50                  | 40.50 | -       | 50.08                  | 52.33 | 4.5%    |
| พ.ค.  | 23.71                      | 36.15 | 52.5%   | 39.12                  | 49.34 | 26.1%   | 47.87                  | 56.91 | 18.9%   |
| มิ.ย. | 24.20                      | 31.22 | 29.0%   | 41.20                  | 47.90 | 16.3%   | 50.08                  | 56.29 | 12.4%   |
| ก.ค.  | 25.94                      | 31.94 | 23.1%   | 44.07                  | 47.11 | 6.9%    | 49.76                  | 52.50 | 5.5%    |
| ส.ค.  | 28.19                      | 30.67 | 8.8%    | 45.38                  | 44.76 | -1.4%   | 50.95                  | 52.50 | 3.0%    |
| ก.ย.  | 28.70                      | 29.43 | 2.5%    | 45.63                  | 42.60 | -6.6%   | 49.61                  | 49.04 | -1.1%   |

|               |              |              |              |              |              |             |              |              |             |
|---------------|--------------|--------------|--------------|--------------|--------------|-------------|--------------|--------------|-------------|
| ต.ค.          | 27.55        | 22.98        | -16.6%       | 43.44        | 41.61        | -4.2%       | 49.81        | 47.08        | -5.5%       |
| พ.ย.          | -            | 26.72        | -            | -            | 42.64        | -           | 49.38        | 48.11        | -2.6%       |
| ธ.ค.          | 31.10        | 26.57        | -14.6%       | 44.69        | 41.91        | -6.2%       | 50.44        | 49.31        | -2.2%       |
| <b>เฉลี่ย</b> | <b>26.28</b> | <b>29.06</b> | <b>10.6%</b> | <b>41.60</b> | <b>44.03</b> | <b>5.9%</b> | <b>49.65</b> | <b>51.36</b> | <b>3.5%</b> |
| 3 เดือน       | 24.63        | 29.09        | 18.1%        | 37.84        | 43.34        | 14.5%       | 49.25        | 51.51        | 4.6%        |
| 6 เดือน       | 24.60        | 30.08        | 22.3%        | 39.06        | 44.63        | 14.3%       | 49.30        | 52.97        | 7.4%        |
| 9 เดือน       | 25.60        | 30.28        | 18.3%        | 41.05        | 44.69        | 8.9%        | 49.57        | 52.43        | 5.8%        |
| 12 เดือน      | 26.28        | 29.06        | 10.6%        | 41.60        | 44.03        | 5.9%        | 49.65        | 51.36        | 3.5%        |

ที่มา : สำนักงานเศรษฐกิจการเกษตร



ภาพที่ 2 ราคาปลานิลที่เกษตรกรขายได้หน้าฟาร์ม ภาคกลาง ปี 2557-2559

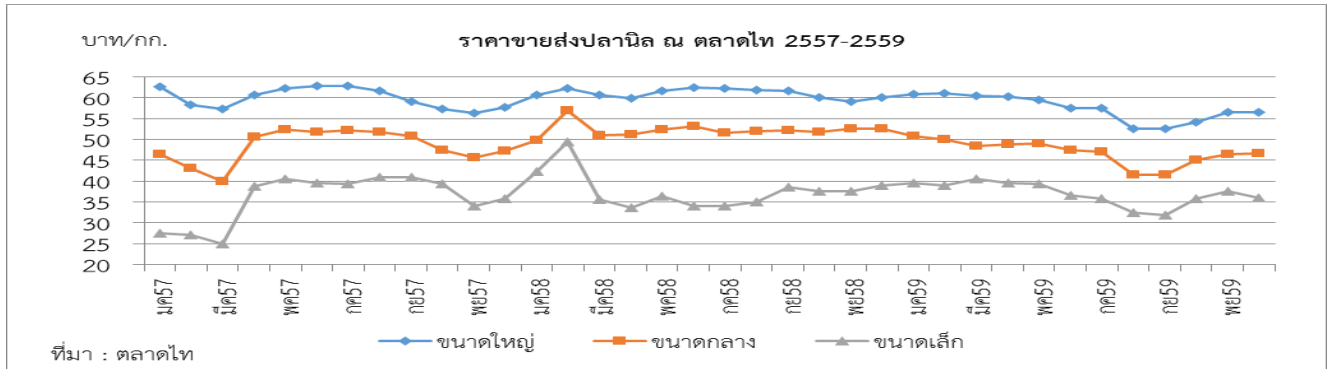
ตารางที่ 3 ราคาขายส่ง ปี 2558-2559

หน่วย : บาท/กก.

| เดือน | ขนาดเล็ก (5 ตัวขึ้นไป/กก.) |       |         | ขนาดกลาง (3-4 ตัว/กก.) |       |         | ขนาดใหญ่ (1-2 ตัว/กก.) |       |         |
|-------|----------------------------|-------|---------|------------------------|-------|---------|------------------------|-------|---------|
|       | 2558                       | 2559  | %Δ59/58 | 2558                   | 2559  | %Δ59/58 | 2558                   | 2559  | %Δ59/58 |
| ม.ค.  | 42.19                      | 39.45 | -6.5%   | 49.84                  | 50.80 | 1.9%    | 60.65                  | 60.88 | 0.4%    |
| ก.พ.  | 49.38                      | 39.03 | -21.0%  | 56.84                  | 49.91 | -12.2%  | 62.18                  | 61.10 | -1.7%   |
| มี.ค. | 35.51                      | 40.50 | 14.1%   | 51.02                  | 48.31 | -5.3%   | 60.56                  | 60.53 | 0.0%    |
| เม.ย. | 33.53                      | 39.45 | 17.7%   | 51.08                  | 48.77 | -4.5%   | 59.85                  | 60.30 | 0.8%    |
| พ.ค.  | 36.32                      | 39.42 | 8.5%    | 52.32                  | 48.95 | -6.4%   | 61.66                  | 59.47 | -3.6%   |
| มิ.ย. | 34.08                      | 36.48 | 7.0%    | 53.15                  | 47.50 | -10.6%  | 62.32                  | 57.50 | -7.7%   |
| ก.ค.  | 34.03                      | 35.73 | 5.0%    | 51.58                  | 47.05 | -8.8%   | 62.24                  | 57.50 | -7.6%   |
| ส.ค.  | 35.05                      | 32.50 | -7.3%   | 52.00                  | 41.50 | -20.2%  | 61.88                  | 52.50 | -15.2%  |
| ก.ย.  | 38.52                      | 31.92 | -17.1%  | 52.17                  | 41.50 | -20.5%  | 61.57                  | 52.50 | -14.7%  |
| ต.ค.  | 37.58                      | 35.73 | -4.9%   | 51.84                  | 45.05 | -13.1%  | 59.95                  | 54.21 | -9.6%   |
| พ.ย.  | 37.50                      | 37.50 | -       | 52.50                  | 46.50 | -11.4%  | 59.00                  | 56.47 | -4.3%   |

|          |       |       |       |       |       |        |       |       |       |
|----------|-------|-------|-------|-------|-------|--------|-------|-------|-------|
| ธ.ค.     | 38.92 | 36.06 | -7.3% | 52.50 | 46.60 | -11.2% | 59.97 | 56.50 | -5.8% |
| เฉลี่ย   | 37.72 | 36.98 | -2.0% | 52.24 | 46.87 | -10.3% | 60.99 | 57.46 | -5.8% |
| 3 เดือน  | 42.36 | 39.66 | -6.4% | 52.57 | 49.67 | -5.5%  | 61.13 | 60.84 | -0.5% |
| 6 เดือน  | 38.50 | 39.06 | 1.4%  | 52.38 | 49.04 | -6.4%  | 61.21 | 59.96 | -2.0% |
| 9 เดือน  | 37.62 | 37.16 | -1.2% | 52.22 | 47.14 | -9.7%  | 61.29 | 58.03 | -5.5% |
| 12 เดือน | 37.72 | 36.98 | -2.0% | 52.24 | 46.87 | -10.3% | 60.99 | 57.46 | -5.8% |

ที่มา : www.talaadthai.com



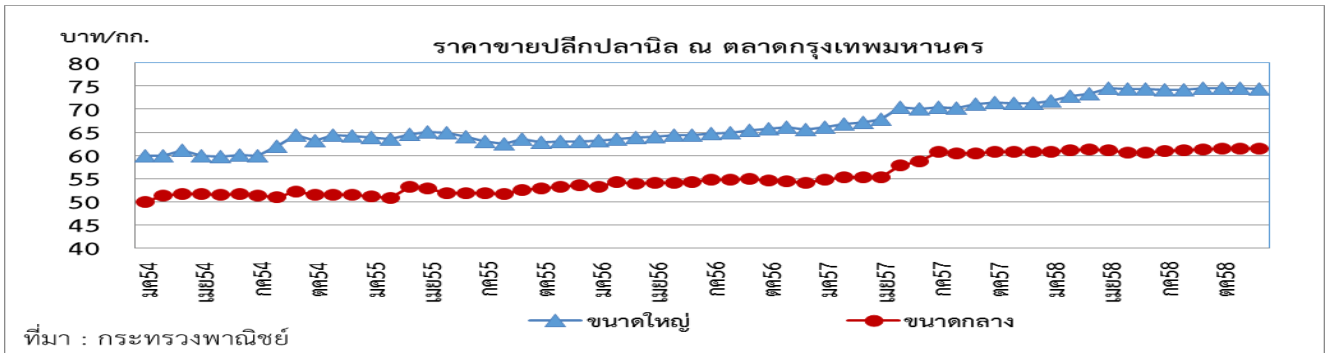
ภาพที่ 3 ราคาขายส่งปลานิล ณ ตลาดไท ปี 2557-2559

ตารางที่ 4 ราคาขายปลีก ปี 2558-2559

หน่วย : บาท/กก.

| เดือน    | ขนาดกลาง (3-4 ตัว/กก.) |       |         | ขนาดใหญ่ (1-2 ตัว/กก.) |       |         |
|----------|------------------------|-------|---------|------------------------|-------|---------|
|          | 2558                   | 2559  | %Δ59/58 | 2558                   | 2559  | %Δ59/58 |
| ม.ค.     | 60.86                  | 60.07 | -1.3%   | 71.83                  | 73.92 | 2.9%    |
| ก.พ.     | 61.20                  | 61.66 | 0.8%    | 72.82                  | 73.76 | 1.3%    |
| มี.ค.    | 61.32                  | 61.32 | 0.0%    | 73.29                  | 73.86 | 0.8%    |
| เม.ย.    | 61.15                  | 59.78 | -2.2%   | 74.54                  | 74.34 | -0.3%   |
| พ.ค.     | 60.64                  | 59.61 | 1.7%    | 74.33                  | 74.40 | 0.1%    |
| มิ.ย.    | 60.64                  | 59.66 | -1.6%   | 74.33                  | 74.29 | -0.1%   |
| ก.ค.     | 60.98                  | 59.73 | -2.0%   | 74.25                  | 74.34 | 0.1%    |
| ส.ค.     | 61.09                  | 59.95 | -1.9%   | 74.25                  | 74.60 | 0.5%    |
| ก.ย.     | 61.32                  | 60.35 | -1.6%   | 74.48                  | 74.14 | -0.5%   |
| ต.ค.     | 61.55                  | 60.30 | -2.0%   | 74.61                  | 74.55 | -0.1%   |
| พ.ย.     | 61.55                  | 60.58 | -1.6%   | 74.58                  | 74.40 | -0.2%   |
| ธ.ค.     | 61.43                  | 61.26 | -0.3%   | 74.31                  | 74.45 | 0.2%    |
| เฉลี่ย   | 61.14                  | 60.36 | -1.3%   | 73.97                  | 74.25 | 0.4%    |
| 3 เดือน  | 61.13                  | 61.02 | -0.2%   | 72.65                  | 73.85 | 1.7%    |
| 6 เดือน  | 60.97                  | 60.35 | -1.0%   | 73.52                  | 74.10 | 0.8%    |
| 9 เดือน  | 61.02                  | 60.24 | -1.3%   | 73.79                  | 74.18 | 0.5%    |
| 12 เดือน | 61.14                  | 60.36 | -1.3%   | 73.97                  | 74.25 | 0.4%    |

ที่มา : <http://www.price.moc.go.th>



ภาพที่ 4 ราคาขายปลีกปลานิล ณ ตลาดกรุงเทพฯ ปี 2557-2559

### 3. สถานการณ์การค้าของประเทศไทย

#### 3.1 การส่งออก

ปริมาณการส่งออกปลานิลและผลิตภัณฑ์ของประเทศไทย ปี 2559 ปริมาณ 7,975.4 ตัน คิดเป็นมูลค่า 598.4 ล้านบาท ทั้งปริมาณและมูลค่าลดลง -19.5% และ -16.6% ตามลำดับ เมื่อเทียบกับปีที่ผ่านมา รูปแบบผลิตภัณฑ์ปลานิลที่ส่งออกมาที่สูงสุด คือ ปลานิลทั้งตัวแช่แข็ง คิดเป็นสัดส่วน 60.5 % ของมูลค่าการส่งออกทั้งหมด รองลงมา คือ เนื้อปลานิลแช่แข็ง 37.4% ปลานิลมีชีวิต 1.0% เนื้อปลานิลแช่เย็น 0.7 % และปลานิลสดแช่เย็น 0.4% ตามลำดับ (ตารางที่ 5, ภาพที่ 5) โดยมีสัดส่วนมูลค่าการส่งออกไปยังตลาดหลัก คือ สหรัฐอเมริกา 40.7% กลุ่มประเทศตะวันออกกลาง 27.7% กลุ่มประเทศสหภาพยุโรป 17.4% แคนาดา 4.5% กลุ่มประเทศแอฟริกา 3.5% กลุ่มอาเซียน 2.2% และประเทศอื่นๆ 4.0% (ภาพที่ 6)

ตารางที่ 5 ปริมาณและมูลค่าการส่งออกปลานิลของประเทศไทย ปี 2558-2559

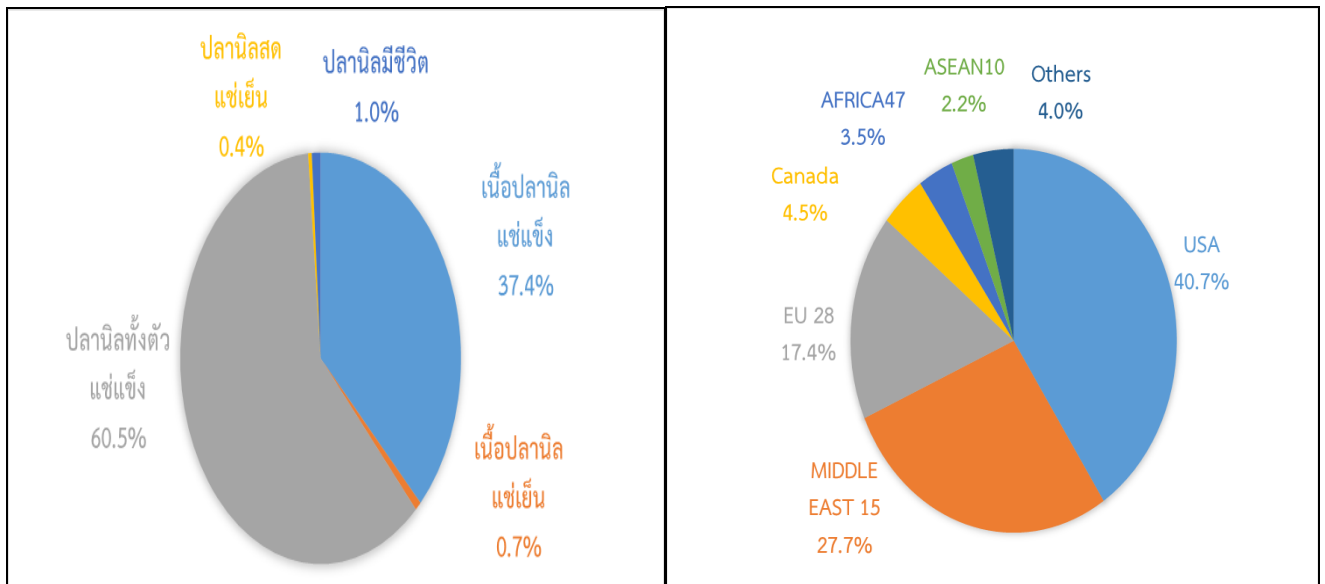
ปริมาณ : ตัน, มูลค่า : ล้านบาท

| ลำดับ<br>ที่ | รายการ               | 2558           |              | 2559           |              | % การเปลี่ยนแปลง |              |
|--------------|----------------------|----------------|--------------|----------------|--------------|------------------|--------------|
|              |                      | ปริมาณ         | มูลค่า       | ปริมาณ         | มูลค่า       | ปริมาณ           | มูลค่า       |
| 1            | ปลานิลทั้งตัวแช่แข็ง | 8,523.6        | 458.4        | 6,536.0        | 362.0        | -23.3            | -21.0        |
| 2            | เนื้อปลานิลแช่แข็ง   | 1,331.2        | 255.6        | 1,093.5        | 223.9        | -17.9            | -12.4        |
| 3            | ปลานิลสดแช่เย็น      | 38.0           | 2.4          | 153.3          | 2.5          | 303.4            | 4.2          |
| 4            | ปลานิลมีชีวิต        | 10.1           | 0.4          | 95.3           | 5.6          | 843.6            | 1,300.0      |
| 5            | เนื้อปลาแช่เย็น      | 5.6            | 0.3          | 97.3           | 4.4          | 1,637.5          | 1,366.7      |
| <b>รวม</b>   |                      | <b>9,908.5</b> | <b>717.1</b> | <b>7,975.4</b> | <b>598.4</b> | <b>-19.5</b>     | <b>-16.6</b> |

ที่มา : กลุ่มวิเคราะห์การค้าสินค้าประมงระหว่างประเทศ กองนโยบายและยุทธศาสตร์พัฒนาการประมง ประมวลข้อมูลจากกรมศุลกากร

รหัสพิกัดปลานิลและผลิตภัณฑ์ :

|             |                            |             |                            |             |                         |
|-------------|----------------------------|-------------|----------------------------|-------------|-------------------------|
| 03019940003 | ปลานิลมีชีวิต              | 03027100001 | ปลานิลสดแช่เย็น            | 03032300000 | ปลานิลทั้งตัวแช่แข็ง    |
| 03043100001 | เนื้อปลานิลฟิลเลแช่เย็น    | 03045100002 | เนื้อปลานิลแบบอื่นๆแช่เย็น | 03046100000 | เนื้อปลานิลฟิลเลแช่แข็ง |
| 03049300003 | เนื้อปลานิลแบบอื่นๆแช่แข็ง | 03055990003 | ปลานิลแห้งไม่รมควัน        |             |                         |



ภาพที่ 5 สัดส่วนมูลค่ารูปแบบผลิตภัณฑ์ปลานิลส่งออกปี 2559

ภาพที่ 6 สัดส่วนมูลค่าการส่งออกปลานิลไปยังกลุ่มประเทศต่างๆ ปี 2559

### ตลาดส่งออกที่สำคัญ

#### (1) สหรัฐอเมริกา (USA)

สหรัฐอเมริกาเป็นประเทศคู่ค้าสำคัญอันดับหนึ่งสำหรับสินค้าปลานิลในปี 2559 ประเทศไทยส่งออกปลานิลไปยังสหรัฐฯ ปริมาณ 1,684.8 ตัน คิดเป็นมูลค่า 243.4 ล้านบาท ทั้งปริมาณและมูลค่าลดลงเมื่อเทียบกับปีที่ผ่านมา -1.3% และ -10.5% ตามลำดับ สัดส่วนมูลค่าอยู่ในรูปแบบเนื้อปลานิลแช่แข็งมากที่สุด คิดเป็นร้อยละ 79.2 และปลานิลทั้งตัวแช่แข็ง คิดเป็นร้อยละ 20.8 ตามลำดับ (ตารางที่ 6)

#### ตารางที่ 6 การส่งออกปลานิลของประเทศไทยไปสหรัฐอเมริกา ปี 2558-2559

ปริมาณ : ตัน, มูลค่า : ล้านบาท

| ลำดับที่   | รายการ               | 2558           |              | 2559           |              | % การเปลี่ยนแปลง |              |
|------------|----------------------|----------------|--------------|----------------|--------------|------------------|--------------|
|            |                      | ปริมาณ         | มูลค่า       | ปริมาณ         | มูลค่า       | ปริมาณ           | มูลค่า       |
| 1          | เนื้อปลานิลแช่แข็ง   | 1,005.4        | 227.7        | 860.6          | 192.8        | -14.4            | -15.3        |
| 2          | ปลานิลทั้งตัวแช่แข็ง | 701.4          | 44.3         | 824.2          | 50.6         | 17.5             | 14.2         |
| 3          | ปลานิลสดแช่เย็น      | 0.1            | 0.0          |                |              |                  |              |
| <b>รวม</b> |                      | <b>1,706.9</b> | <b>272.0</b> | <b>1,684.8</b> | <b>243.4</b> | <b>-1.3</b>      | <b>-10.5</b> |

ที่มา : กลุ่มวิเคราะห์การค้าสินค้าประมงระหว่างประเทศ กองประมงต่างประเทศ ประมวลข้อมูลจากกรมศุลกากร

#### (2) กลุ่มตะวันออกกลาง (MIDDLE EAST 15)

กลุ่มตะวันออกกลางเป็นประเทศคู่ค้าที่สำคัญอันดับสองรองจากสหรัฐฯ ประเทศไทยส่งออกปลานิลไปยังกลุ่มตะวันออกกลางในปี 2559 ปริมาณ 3,225.8 ตัน มูลค่า 166.0 ล้านบาท ทั้งปริมาณและมูลค่าลดลงเมื่อเทียบกับปีที่ผ่านมา -27.0% และ -23.3% ตามลำดับ สัดส่วนมูลค่าอยู่ในรูปแบบปลานิลทั้งตัวแช่แข็ง ร้อยละ 97.2 และเนื้อปลานิลแช่เย็น ร้อยละ 2.6 และเนื้อปลานิลแช่แข็ง 0.2% ตามลำดับ (ตารางที่ 7)

**ตารางที่ 7 การส่งออกปลานิลของประเทศไทยไปกลุ่มตะวันออกกลาง ปี 2558-2559**

ปริมาณ : ตัน มูลค่า : ล้านบาท

| ลำดับ<br>ที่ | รายการ               | 2558           |              | 2559           |              | % การเปลี่ยนแปลง |              |
|--------------|----------------------|----------------|--------------|----------------|--------------|------------------|--------------|
|              |                      | ปริมาณ         | มูลค่า       | ปริมาณ         | มูลค่า       | ปริมาณ           | มูลค่า       |
| 1            | ปลานิลทั้งตัวแช่แข็ง | 4,371.6        | 213.8        | 3,122.5        | 161.3        | -28.6            | -24.6        |
| 2            | ปลานิลสดแช่เย็น      | 25.5           | 1.5          |                |              |                  |              |
| 3            | เนื้อปลานิลแช่เย็น   | 5.6            | 0.3          | 97.3           | 4.4          | 1,637.5          | 1,366.7      |
| 4            | เนื้อปลานิลแช่แข็ง   | 19.2           | 0.9          | 6.0            | 0.3          | -68.8            | -66.7        |
| <b>รวม</b>   |                      | <b>4,421.9</b> | <b>216.5</b> | <b>3,225.8</b> | <b>166.0</b> | <b>-27.0</b>     | <b>-23.3</b> |

ที่มา : กลุ่มวิเคราะห์การค้าสินค้าประมงระหว่างประเทศ กองประมงต่างประเทศ ประมวลข้อมูลจากกรมศุลกากร

**(3) กลุ่มสหภาพยุโรป ( EU 28)**

ปี 2559 ประเทศไทยส่งออกปลานิลไปยังกลุ่มประเทศสหภาพยุโรป (EU 28) จำนวน 1,495.3 ตัน มูลค่า 104.0 ล้านบาท ทั้งปริมาณและมูลค่าลดลง -16.1 % และ -4.8% ตามลำดับ เมื่อเทียบกับปีที่ผ่านมา สัดส่วนมูลค่าอยู่ในรูปปลานิลทั้งตัวแช่แข็งส่วนใหญ่ คิดเป็นร้อยละ 77.2 และเนื้อปลานิลแช่แข็ง คิดเป็นร้อยละ 22.8 ตามลำดับ (ตารางที่ 8)

**ตารางที่ 8 การส่งออกปลานิลของประเทศไทยไปกลุ่มประเทศสหภาพยุโรป (EU 28) ปี 2558-2559**

ปริมาณ : ตัน, มูลค่า : ล้านบาท

| ลำดับ<br>ที่ | รายการ               | 2558           |              | 2559           |              | % การเปลี่ยนแปลง |             |
|--------------|----------------------|----------------|--------------|----------------|--------------|------------------|-------------|
|              |                      | ปริมาณ         | มูลค่า       | ปริมาณ         | มูลค่า       | ปริมาณ           | มูลค่า      |
| 1            | ปลานิลทั้งตัวแช่แข็ง | 1,684.9        | 93.1         | 1,384.4        | 80.3         | -17.8            | -13.7       |
| 2            | เนื้อปลานิลแช่แข็ง   | 96.7           | 16.1         | 110.9          | 23.7         | 14.7             | 47.2        |
| <b>รวม</b>   |                      | <b>1,781.6</b> | <b>109.2</b> | <b>1,495.3</b> | <b>104.0</b> | <b>-16.1</b>     | <b>-4.8</b> |

ที่มา : กลุ่มวิเคราะห์การค้าสินค้าประมงระหว่างประเทศ กองประมงต่างประเทศ ประมวลข้อมูลจากกรมศุลกากร

**(4) กลุ่มประเทศแอฟริกา (AFRICA 47)**

ปี 2559 ประเทศไทยส่งออกปลานิลไปยังกลุ่มประเทศแอฟริกา (AFRICA 47) จำนวน 410.6 ตัน มูลค่า 20.9 ล้านบาท โดยปริมาณลดลง -10.1% แต่มูลค่าเพิ่มขึ้น +2.5% ตามลำดับ เมื่อเทียบกับปีที่ผ่านมา สัดส่วนมูลค่าอยู่ในรูปปลานิลทั้งตัวแช่แข็งส่วนใหญ่ คิดเป็นร้อยละ 99.0 และเนื้อปลานิลแช่แข็ง คิดเป็นร้อยละ 1.0 ตามลำดับ (ตารางที่ 9)

**ตารางที่ 9 การส่งออกปลานิลของประเทศไทยไปกลุ่มประเทศแอฟริกา ปี 2558-2559**

ปริมาณ : ตัน, มูลค่า : ล้านบาท

| ลำดับ<br>ที่ | รายการ               | 2558         |             | 2559         |             | % การเปลี่ยนแปลง |            |
|--------------|----------------------|--------------|-------------|--------------|-------------|------------------|------------|
|              |                      | ปริมาณ       | มูลค่า      | ปริมาณ       | มูลค่า      | ปริมาณ           | มูลค่า     |
| 1            | ปลานิลทั้งตัวแช่แข็ง | 449.0        | 19.7        | 409.2        | 20.7        | -8.9             | 5.1        |
| 2            | เนื้อปลานิลแช่แข็ง   |              |             | 1.4          | 0.2         |                  |            |
| 3            | ปลานิลสดแช่เย็น      | 7.5          | 0.7         |              |             |                  |            |
| <b>รวม</b>   |                      | <b>456.5</b> | <b>20.4</b> | <b>410.6</b> | <b>20.9</b> | <b>-10.1</b>     | <b>2.5</b> |

ที่มา : กลุ่มวิเคราะห์การค้าสินค้าประมงระหว่างประเทศ กองประมงต่างประเทศ ประมวลข้อมูลจากกรมศุลกากร

**(5) กลุ่มประเทศอาเซียน ( ASEAN 10)**

ประเทศไทยส่งออกปาลานิลไปยังกลุ่มประเทศอาเซียน (ASEAN 10) ในปี 2559 จำนวน 397.1 ตัน มูลค่า 13.3 ล้านบาท ทั้งปริมาณและมูลค่าเพิ่มขึ้น +2.7 เท่า, +1.5 เท่า ตามลำดับ เมื่อเทียบกับปีที่ผ่านมา สัดส่วนมูลค่าเป็นปาลานิลมีชีวิตมากที่สุด ร้อยละ 42.1 รองลงมาเป็นปาลานิลทั้งตัวแช่แข็ง ร้อยละ 25.6 ปาลานิลสดแช่เย็น ร้อยละ 16.5 และเนื้อปาลานิลแช่แข็ง ร้อยละ 15.8 ตามลำดับ (ตารางที่ 10)

**ตารางที่ 10** การส่งออกปาลานิลของประเทศไทยไปกลุ่มประเทศอาเซียน (ASEAN10) ปี 2558-2559

ปริมาณ : ตัน, มูลค่า : ล้านบาท

| ลำดับ<br>ที่ | รายการ                | 2558         |            | 2559         |             | % การเปลี่ยนแปลง |              |
|--------------|-----------------------|--------------|------------|--------------|-------------|------------------|--------------|
|              |                       | ปริมาณ       | มูลค่า     | ปริมาณ       | มูลค่า      | ปริมาณ           | มูลค่า       |
| 1            | ปาลานิลทั้งตัวแช่แข็ง | 59.4         | 2.5        | 119.1        | 3.4         | 100.5            | 36.0         |
| 2            | เนื้อปาลานิลแช่แข็ง   | 33.1         | 2.3        | 36.2         | 2.1         | 9.4              | -8.7         |
| 3            | ปาลานิลมีชีวิต        | 10.1         | 0.4        | 95.3         | 5.6         | 843.6            | 1,300.0      |
| 4            | ปาลานิลสดแช่เย็น      | 4.9          | 0.1        | 146.5        | 2.2         | 2,889.8          | 2,100.0      |
| <b>รวม</b>   |                       | <b>107.5</b> | <b>5.3</b> | <b>397.1</b> | <b>13.3</b> | <b>269.4</b>     | <b>150.9</b> |

ที่มา : กลุ่มวิเคราะห์การค้าสินค้าประมงระหว่างประเทศ กองประมงต่างประเทศ ประมวลข้อมูลจากกรมศุลกากร

### 3.2 การนำเข้า

ปริมาณการนำเข้าปาลานิลและผลิตภัณฑ์ของประเทศไทยในปี 2559 ปริมาณ 414.3 ตัน มูลค่า 50.8 ล้านบาท ทั้งปริมาณและมูลค่าลดลง -48.5% และ -46.4% ตามลำดับ เมื่อเทียบกับปีที่ผ่านมา โดยมีรูปแบบการนำเข้า คือ เนื้อปาลานิลแช่แข็ง ร้อยละ 72.6 และปาลานิลทั้งตัวแช่แข็ง ร้อยละ 27.4 ของมูลค่านำเข้าทั้งหมด (ตารางที่ 11, ภาพที่ 7) โดยมีตลาดนำเข้าหลักจากกลุ่มประเทศอาเซียน 48.1% ประเทศจีน 46.7% ไต้หวัน 3.6% กลุ่มตะวันออกกลาง 1.5% และประเทศญี่ปุ่น 0.1% (ภาพที่ 8)

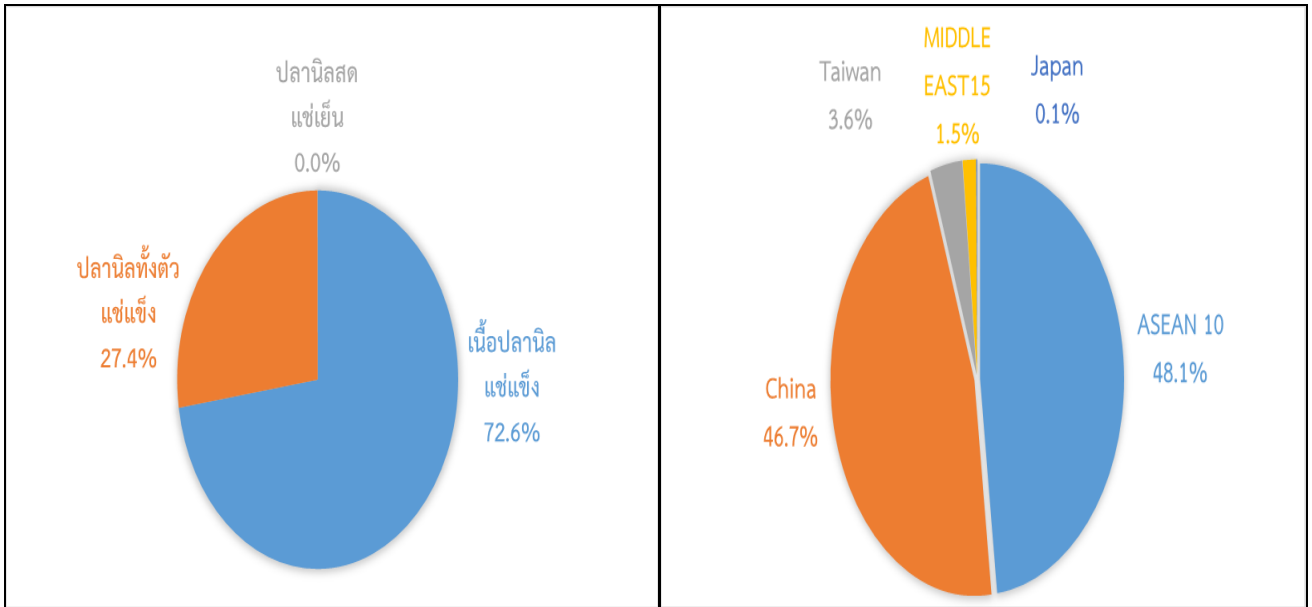
**ตารางที่ 11** ปริมาณและมูลค่าการนำเข้าปาลานิลของประเทศไทย ปี 2558-2559

ปริมาณ : ตัน, มูลค่า : ล้านบาท

| ลำดับ<br>ที่ | รายการ                | 2558         |             | 2559         |             | % การเปลี่ยนแปลง |              |
|--------------|-----------------------|--------------|-------------|--------------|-------------|------------------|--------------|
|              |                       | ปริมาณ       | มูลค่า      | ปริมาณ       | มูลค่า      | ปริมาณ           | มูลค่า       |
| 1            | ปาลานิลทั้งตัวแช่แข็ง | 404.7        | 23.4        | 220.5        | 13.9        | -45.5            | -40.6        |
| 2            | เนื้อปาลานิลแช่แข็ง   | 399.2        | 71.4        | 193.8        | 36.9        | -51.5            | -48.3        |
| 3            | ปาลานิลสดแช่เย็น      | 0.01         | 0.01        | 0.01         | 0.01        |                  |              |
| <b>รวม</b>   |                       | <b>803.9</b> | <b>94.8</b> | <b>414.3</b> | <b>50.8</b> | <b>-48.5</b>     | <b>-46.4</b> |

ที่มา : กลุ่มวิเคราะห์การค้าสินค้าประมงระหว่างประเทศ กองนโยบายและยุทธศาสตร์พัฒนาการประมง ประมวลข้อมูลจากกรมศุลกากร





ภาพที่ 7 สัดส่วนรูปแบบผลิตภัณฑ์ปลานิลที่นำเข้าไป 2559

ภาพที่ 8 แสดงสัดส่วนมูลค่านำเข้าปลานิลจากกลุ่มประเทศต่างๆ ปี 2559

#### 4. ปัญหาอุปสรรคการเลี้ยงปลานิลในประเทศไทย

##### 4.1 ด้านการผลิต

4.1.1 ขาดแคลนพันธุ์ปลานิลที่มีคุณภาพ เลี้ยงไม่โต และบางช่วงมีการขาดแคลนลูกพันธุ์ปลานิล โดยเฉพาะในช่วงที่มีอัตราการฟักไข่ได้ปริมาณน้อย เช่น ช่วงอุณหภูมิสูงมากในฤดูร้อน และช่วงอุณหภูมิต่ำในฤดูหนาว

4.1.2 ผลผลิตปลานิลเฉลี่ยต่อไร่ค่อนข้างต่ำ ซึ่งอยู่ที่ 429 กก./ไร่ (ข้อมูลเบื้องต้น ณ ปี 2559)

4.1.3 การขาดระบบบริหารจัดการที่ดีตามมาตรฐานการปฏิบัติทางการเพาะเลี้ยงสัตว์น้ำที่ดี ตั้งแต่โรงเพาะฟัก การอนุบาล ตลอดจนถึงกระบวนการเลี้ยงปลานิล ส่งผลให้จำนวนฟาร์มปลานิลที่ได้มาตรฐาน GAP มีน้อยมากไม่ถึง 1% ของจำนวนฟาร์มปลานิลทั้งหมด อีกทั้งเกษตรกรขาดแรงจูงใจที่จะพัฒนาฟาร์มให้ได้มาตรฐาน เนื่องจากราคาจำหน่ายปลานิลที่ได้มาตรฐาน GAP ไม่ได้สูงขึ้น

4.1.4 ภัยธรรมชาติ เช่น ภัยแล้งในช่วงต้นปี มีน้ำไม่เพียงพอในการเลี้ยงปลา ฤดูฝนมาล่าช้ากว่าปกติ ขาดแคลนน้ำสำหรับการถ่ายเทน้ำในบ่อปลา เมื่อถึงฤดูฝนก็ประสบกับพายุฤดูฝนในพื้นที่ภาคเหนือ ภาคตะวันออกเฉียงเหนือ และภาคกลาง สำหรับภาคใต้ก็ประสบภัยน้ำท่วมช่วงปลายปี รวมทั้งสภาพอากาศแปรปรวน สร้างความเสียหายแก่เกษตรกรผู้เลี้ยงปลานิล

4.1.5 เกษตรกรขาดศักยภาพทั้งด้านการผลิต (เลี้ยงรูปแบบเดิม ได้ผลผลิตต่ำ) การแปรรูป การตลาด รวมถึงการเป็นผู้ประกอบการรายย่อย ส่งผลให้เกษตรกรมีรายได้น้อย

##### 4.2 ด้านการตลาด

4.2.1 ตลาดปลานิลไทย ผลผลิตปลานิลส่วนใหญ่บริโภคภายในประเทศร้อยละ 90 -95 และส่งออกเล็กน้อยเพียงร้อยละ 5-10 สินค้าปลานิลส่วนใหญ่ส่งไปขายยังตลาดระดับล่าง ในรูปแบบปลานิลทั้งตัวแช่แข็ง ซึ่งมีมูลค่าต่ำ ยังไม่สามารถที่จะเข้าไปครองตลาดสหรัฐอเมริกา ซึ่งเป็นผู้บริโภครายใหญ่ของโลก ไทยมีสัดส่วนการตลาดเพียง 1-2% ในรูปแบบปลานิลทั้งตัวแช่แข็ง และเนื้อปลานิลแช่แข็ง

4.2.2 การจำหน่ายผลผลิตปลานิลไทย ยังคงผ่านพ่อค้าคนกลางหลายระดับ ซึ่งยังขาดตลาดปลานิลหรือศูนย์ซื้อขายปลานิลของกลุ่มเกษตรกรโดยตรง

4.2.3 ผู้ส่งออกขาดแคลนวัตถุดิบในการส่งออก เนื่องจากความต้องการบริโภคปลา นิลภายในประเทศสูง อีกทั้งราคาที่จำหน่ายหน้าฟาร์มค่อนข้างสูง จนผู้ส่งออกไม่สามารถซื้อวัตถุดิบมาเพื่อทำการแปรรูปส่งออกได้

4.2.4 ปัญหาด้านสินค้าปลานิลที่คืนกลับมายังประเทศไทย เนื่องจากไม่ได้มาตรฐานตรงกับความต้องการของลูกค้า (ขนาด คุณภาพ)

## 5. แนวทางแก้ไขปัญหาอุปสรรค

### 5.1 ด้านการผลิต

5.1.1 กรมประมงได้พัฒนาและปรับปรุงลูกพันธุ์ปลานิลจืดลาดาพันธุ์ที่ดีและแจกจ่ายให้ศูนย์วิจัยและพัฒนา ประมงน้ำจืดทั่วประเทศนำไปผลิตเป็นพ่อแม่พันธุ์ เพื่อผลิตลูกพันธุ์ที่มีคุณภาพแจกจ่ายแก่เกษตรกรผู้เลี้ยงปลานิลต่อไป

5.1.2 กรมประมงจัดทำโครงการระบบส่งเสริมเกษตรแบบแปลงใหญ่(ปลานิล) ระหว่างปี 2558-2560 เพื่อเพิ่มผลผลิตต่อไร่ ลดต้นทุนการเลี้ยง และยกระดับมาตรฐานฟาร์มเลี้ยงให้ได้มาตรฐาน GAP เพิ่มขึ้น เพิ่มมูลค่าสินค้าปลานิล รวมถึงการรวมกลุ่มเกษตรกร ทั้งนี้เพื่อช่วยให้มีอำนาจต่อรองการซื้อปัจจัยการผลิตได้ในราคาที่ถูกลง รวมทั้งการวางแผนการผลิตให้สอดคล้องกับความต้องการของตลาด

5.1.3 กรมประมงมีโครงการพัฒนาเกษตรกรเข้าสู่ Smart Farmer อยู่แล้ว ทั้งนี้ควรต่อยอดถึงการพัฒนาเกษตรกรเป็นผู้ประกอบการรายย่อย (Startup และ Digital Economy) พร้อมเข้าสู่ Thailand 4.0 เพื่อขับเคลื่อนเศรษฐกิจด้วยนวัตกรรม

### 5.2 ด้านการตลาด

5.2.1 กรมประมงได้สร้างความเข้มแข็งให้กับกลุ่มเกษตรกร โดยการพัฒนาเครือข่ายอุตสาหกรรมปลานิล 4 ภาค ให้เข้มแข็งและมีประสิทธิภาพ เสริมสร้างภาพลักษณ์ผลิตภัณฑ์ปลานิล และเพิ่มช่องทางการตลาดให้เครือข่าย

5.2.2 ส่งเสริมและสนับสนุนให้เกษตรกรรวมกลุ่ม ขายผลผลิตปลานิลส่งตรงไปยังผู้บริโภคโดยตรง

5.2.3 ส่งเสริมให้ผู้ส่งออกมีการแปรรูปผลิตภัณฑ์หลากหลาย เพื่อเพิ่มมูลค่า ทดแทนการส่งออกในรูปแบบปลาทั้งตัวแช่แข็ง ซึ่งมีมูลค่าต่ำ และพัฒนาผลิตภัณฑ์ปลานิลให้ได้มาตรฐานตรงความต้องการของผู้นำเข้า เพื่อป้องกันตลาดระดับบนที่มีอำนาจการซื้อเพิ่มขึ้น

.....

### เอกสารและสิ่งอ้างอิง

1. สถิติผลผลิตปลานิล : กลุ่มวิจัยและวิเคราะห์สถิติการประมง, กองนโยบายและยุทธศาสตร์พัฒนาการประมง กรมประมง
2. ราคาปลานิล : สำนักงานเศรษฐกิจการเกษตร, ตลาดไท, กระทรวงพาณิชย์
3. สถิติการส่งออกและนำเข้าปลานิลของประเทศไทย : กลุ่มวิเคราะห์การค้าสินค้าประมงระหว่างประเทศ, กองนโยบายและยุทธศาสตร์พัฒนาการประมง กรมประมง
4. เอกสารโครงการเพิ่มประสิทธิภาพการเพาะเลี้ยงปลานิลครบวงจร 2558-2560

