

สถานการณ์การผลิตและการค้าปลานิลและผลิตภัณฑ์ในช่วง 3 เดือนแรก ปี 2560

เกวลิน หนูฤทธิ์
กลุ่มเศรษฐกิจการประมง กรมประมง

1. สถานการณ์การผลิต

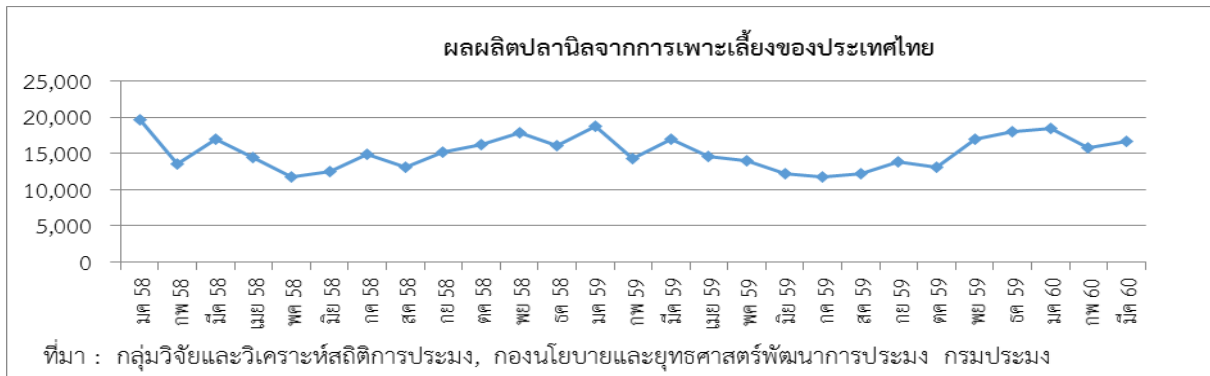
ผลผลิตปลานิลจากการเพาะเลี้ยงเบื้องต้นในช่วง 3 เดือนแรกปี 2560 ปริมาณ 50,730 ตัน เพิ่มขึ้น +1.4% เมื่อเทียบกับช่วงเดียวกันปีที่ผ่านมา (ตารางที่ 1, ภาพที่ 1) เนื่องจากช่วงต้นปีมีปริมาณน้ำในเขื่อนสูงกว่าในปีที่ผ่านมา และไม่เจือยแล้งในช่วงต้นปีอย่างปีที่ผ่านมา ในปีนี้คาดว่าจะมีปริมาณน้ำเพียงพอสำหรับการเลี้ยง โดยเกษตรกรสามารถขยายเนื้อที่เลี้ยง เพิ่มอัตราการปล่อยลูกพันธุ์ และเพิ่มรอบของการเลี้ยงปลานิลได้มากขึ้น สำหรับปี 2560 คาดว่ามีปริมาณผลผลิตปลานิล 185,902 ตัน เพิ่มขึ้น +5.3% เมื่อเทียบกับปี 2559

ตารางที่ 1 ปริมาณผลผลิตปลานิลจากการเพาะเลี้ยง ปี 2559 -2560 (ม.ค.-มี.ค.)

(หน่วย : ตัน)

เดือน	2559	2560	%Δ 60/59	%Δ 60
ม.ค.	18,707	18,414	-1.6	2.2
ก.พ.	14,334	15,705	9.6	-14.7
มี.ค.	16,993	16,611	-2.2	5.8
เม.ย.	14,621			
พ.ค.	13,945			
มิ.ย.	12,124			
ก.ค.	11,776			
ส.ค.	12,189			
ก.ย.	13,776			
ต.ค.	13,101			
พ.ย.	16,885			
ธ.ค.	18,012			
รวม	176,463	50,730		
3 เดือน	50,034	50,730	1.4	
6 เดือน	90,724			
9 เดือน	128,465			
12 เดือน	176,463			

ที่มา : กลุ่มวิจัยและวิเคราะห์สถิติการประมง (ประเมินจากการลงลูกพันธุ์ปลานิล) ข้อมูล ณ วันที่ 11 มกราคม 2560



ภาพที่ 1 ปริมาณผลผลิตจากการเพาะเลี้ยงปลานิล ปี 2558-2560 (ม.ค.-มี.ค.)

2. สถานการณ์ราคา

2.1 ราคาที่เกษตรกรขายได้หน้าฟาร์ม

ราคาเฉลี่ยที่เกษตรกรขายได้หน้าฟาร์มภาคกลางในช่วง 3 เดือนแรก ปี 2560 ปลานิลขนาดเล็ก 27.86 บาท/กก. ขนาดกลาง 41.21 บาท/กก. และขนาดใหญ่ 48.33 บาท/กก. โดยทุกขนาดมีการปรับตัวลดลง -4.2%, -4.9% และ -6.2% ตามลำดับ เมื่อเทียบกับช่วงเดียวกันในปีที่ผ่านมา เนื่องจากกำลังซื้อของผู้บริโภคลดลงตั้งแต่ช่วงปลายปี 2559 จนถึงช่วงต้นปี 2560 ในขณะที่ผลผลิตเพิ่มขึ้นเล็กน้อย (ตารางที่ 2 และภาพที่ 2)

2.2 ราคาขายส่ง

ราคาขายส่ง ณ ตลาดไท ในช่วง 3 เดือนแรก ปี 2560 ปลานิลขนาดเล็กอยู่ที่ระดับ 33.79 บาท/กก. ขนาดกลาง 46.41 บาท/กก. และขนาดใหญ่ 52.80 บาท/กก. โดยปลานิลทุกขนาดมีการปรับตัวลดลง -14.8%, -6.6% และ -13.2% ตามลำดับ เมื่อเทียบกับช่วงเดียวกันในปีที่ผ่านมา (ตารางที่ 3 และภาพที่ 3)

2.3 ราคาขายปลีก

ราคาขายปลีก ณ ตลาดกรุงเทพมหานคร ในช่วง 3 เดือนแรก ปี 2560 ปลานิลขนาดกลางอยู่ที่ระดับ 62.50 บาท/กก. และขนาดใหญ่ 73.03 บาท/กก. โดยขนาดกลางปรับตัวเพิ่มขึ้น +2.4% ขณะที่ขนาดใหญ่ปรับตัวลดลง -1.1% ตามลำดับ เมื่อเทียบกับช่วงเดียวกันในปีที่ผ่านมา (ตารางที่ 4 และภาพที่ 4)

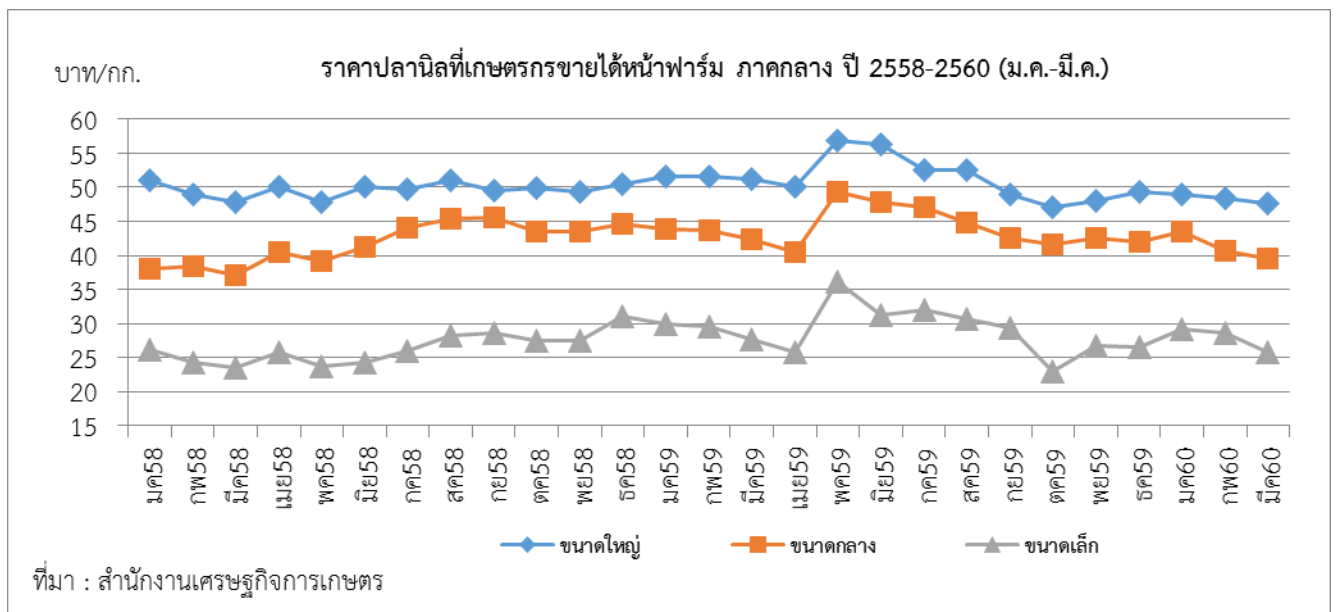
ตารางที่ 2 ราคาปลานิลที่เกษตรกรขายได้หน้าฟาร์ม ภาคกลาง ปี 2559-2560 (ม.ค.-มี.ค.)

หน่วย : บาท/กก.

เดือน	ขนาดเล็ก (5 ตัวขึ้นไป/กก.)			ขนาดกลาง (3-4 ตัว/กก.)			ขนาดใหญ่ (1-2 ตัว/กก.)		
	2559	2560	%Δ60/59	2559	2560	%Δ60/59	2560	2560	%Δ60/59
ม.ค.	30.00	29.09	-3.0%	43.91	43.42	-1.1%	51.60	48.89	-5.3%
ก.พ.	29.63	28.67	-3.2%	43.75	40.64	-7.1%	51.68	48.39	-6.4%
มี.ค.	27.64	25.81	-6.6%	42.37	39.57	-6.6%	51.24	47.72	-6.9%
เม.ย.	25.81			40.50			52.33		
พ.ค.	36.15			49.34			56.91		
มิ.ย.	31.22			47.90			56.29		
ก.ค.	31.94			47.11			52.50		
ส.ค.	30.67			44.76			52.50		

ก.ย.	29.43			42.60			49.04		
ต.ค.	22.98			41.61			47.08		
พ.ย.	26.72			42.64			48.11		
ธ.ค.	26.57			41.91			49.31		
เฉลี่ย	29.06	27.86		44.03	41.21		51.36	48.33	
3 เดือน	29.09	27.86	-4.2%	43.34	41.21	-4.9%	51.51	48.33	-6.2%
6 เดือน	30.08			44.63			52.97		
9 เดือน	30.28			44.69			52.43		
12 เดือน	29.06			44.03			51.36		

ที่มา : สำนักงานเศรษฐกิจการเกษตร



ภาพที่ 2 ราคาปลานิลที่เกษตรกรขายได้หน้าฟาร์ม ภาคกลาง ปี 2558-2560 (ม.ค.-มี.ค.)

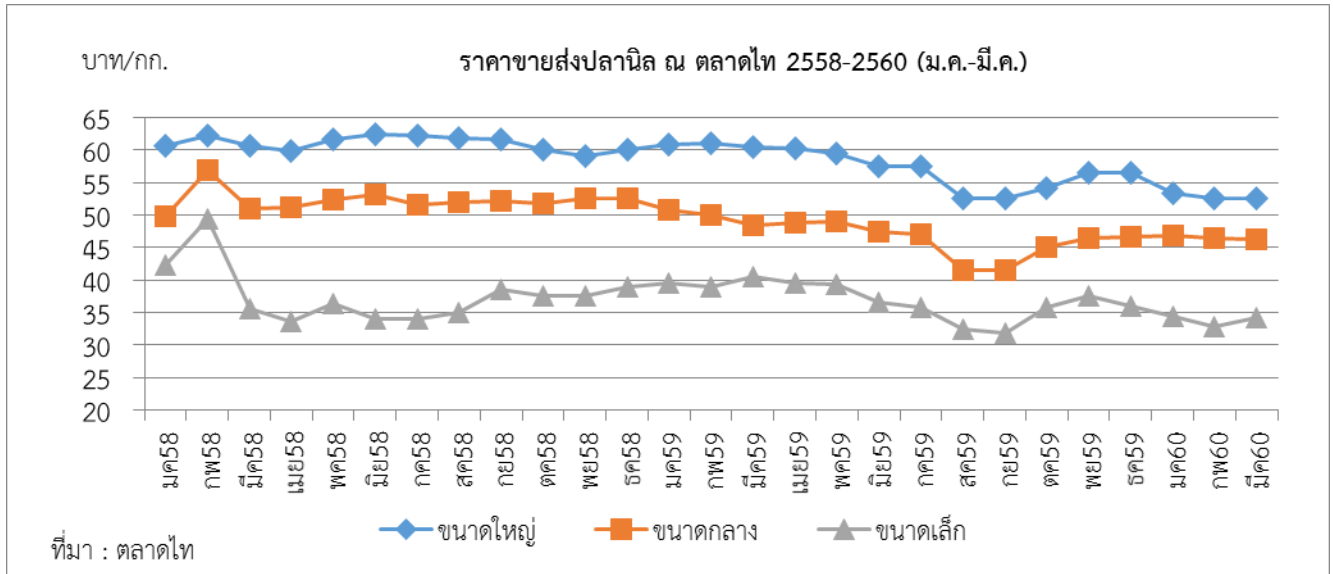
ตารางที่ 3 ราคาขายส่ง ปี 2559-2560 (ม.ค.-มี.ค.)

หน่วย : บาท/กก.

เดือน	ขนาดเล็ก (5 ตัวขึ้นไป/กก.)			ขนาดกลาง (3-4 ตัว/กก.)			ขนาดใหญ่ (1-2 ตัว/กก.)		
	2559	2560	%Δ60/59	2559	2560	%Δ60/59	2559	2560	%Δ60/59
ม.ค.	39.45	34.34	-13.0%	50.80	46.73	-8.0%	60.88	53.40	-12.3%
ก.พ.	39.03	32.88	-15.8%	49.91	46.36	-7.1%	61.10	52.50	-14.1%
มี.ค.	40.50	34.15	-15.7%	48.31	46.15	-4.5%	60.53	52.50	-13.3%
เม.ย.	39.45			48.77			60.30		
พ.ค.	39.42			48.95			59.47		
มิ.ย.	36.48			47.50			57.50		
ก.ค.	35.73			47.05			57.50		
ส.ค.	32.50			41.50			52.50		
ก.ย.	31.92			41.50			52.50		

ต.ค.	35.73			45.05			54.21		
พ.ย.	37.50			46.50			56.47		
ธ.ค.	36.06			46.60			56.50		
เฉลี่ย	36.98	33.79		46.87	46.41		57.46	52.80	
3 เดือน	39.66	33.79	-14.8%	49.67	46.41	-6.6%	60.84	52.80	-13.2%
6 เดือน	39.06			49.04			59.96		
9 เดือน	37.16			47.14			58.03		
12 เดือน	36.98			46.87			57.46		

ที่มา : www.talaadthai.com



ภาพที่ 3 ราคาขายส่งปลานิล ณ ตลาดไท ปี 2558-2560 (ม.ค.-มี.ค.)

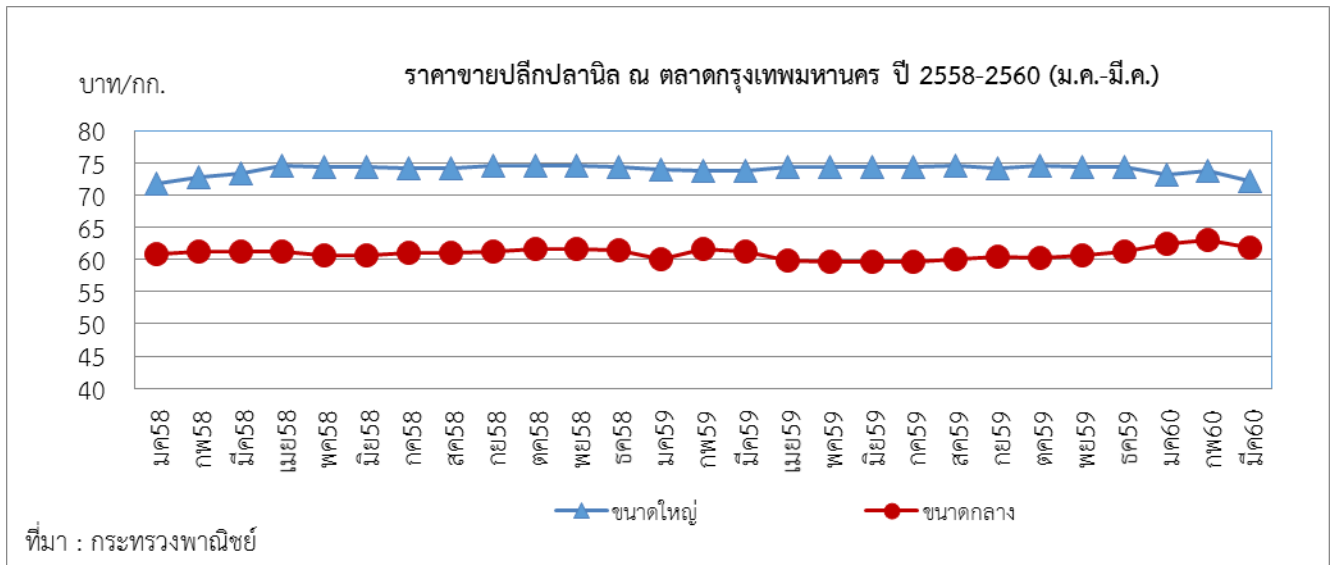
ตารางที่ 4 ราคาขายปลีก ปี 2559-2560 (ม.ค.-มี.ค.)

หน่วย : บาท/กก.

เดือน	ขนาดกลาง (3-4 ตัว/กก.)			ขนาดใหญ่ (1-2 ตัว/กก.)		
	2559	2560	%Δ60/59	2558	2559	%Δ59/58
ม.ค.	60.07	62.53	4.1%	73.92	73.17	-1.0%
ก.พ.	61.66	63.05	2.3%	73.76	73.79	0.0%
มี.ค.	61.32	61.91	1.0%	73.86	72.13	-2.3%
เม.ย.	59.78			74.34		
พ.ค.	59.61			74.40		
มิ.ย.	59.66			74.29		
ก.ค.	59.73			74.34		
ส.ค.	59.95			74.60		
ก.ย.	60.35			74.14		
ต.ค.	60.30			74.55		
พ.ย.	60.58			74.40		

ธ.ค.	61.26			74.45	
เฉลี่ย	60.36	62.50		74.25	73.03
3 เดือน	61.02	62.50	2.4%	73.85	73.03 -1.1%
6 เดือน	60.35			74.10	
9 เดือน	60.24			74.18	
12 เดือน	60.36			74.25	

ที่มา : <http://www.price.moc.go.th>



ภาพที่ 4 ราคาขายปลีกปลานิล ณ ตลาดกรุงเทพฯ ปี 2558-2560 (ม.ค.-มี.ค.)

3. สถานการณ์การค้าของประเทศไทย

3.1 การส่งออก

ปริมาณการส่งออกปลานิลและผลิตภัณฑ์ของประเทศไทยในช่วง 3 เดือนแรก ปี 2560 ปริมาณ 1,606.7 ตัน คิดเป็นมูลค่า 104.3 ล้านบาท ทั้งปริมาณและมูลค่าลดลง -19.1% และ -36.6% ตามลำดับ เมื่อเทียบกับช่วงเดียวกันในปีที่ผ่านมา รูปแบบผลิตภัณฑ์ปลานิลที่ส่งออกมาากที่สุด คือ ปลานิลทั้งตัวแช่แข็ง คิดเป็นสัดส่วน 69.2% ของมูลค่าการส่งออกทั้งหมด รองลงมา คือ เนื้อปลานิลแช่แข็ง 28.2% ปลานิลสดแช่เย็น 1.0% เนื้อปลานิลแช่เย็น 0.9% และปลานิลมีชีวิต 0.7% ตามลำดับ (ตารางที่ 5, ภาพที่ 5) โดยมีตลาดหลัก คือ สหรัฐอเมริกา 36.8% กลุ่มประเทศตะวันออกกลาง 26.4% กลุ่มประเทศสหภาพยุโรป 20.9% แคนาดา 4.0% กลุ่มอาเซียน 3.2% เกาหลีใต้ 2.7% กลุ่มประเทศแอฟริกา 2.6% และประเทศอื่นๆ 3.4% (ภาพที่ 6)

ตารางที่ 5 ปริมาณและมูลค่าการส่งออกปลานิลของประเทศไทย ปี 2559-2560 (ม.ค.-มี.ค.)

ปริมาณ : ตัน, มูลค่า : ล้านบาท

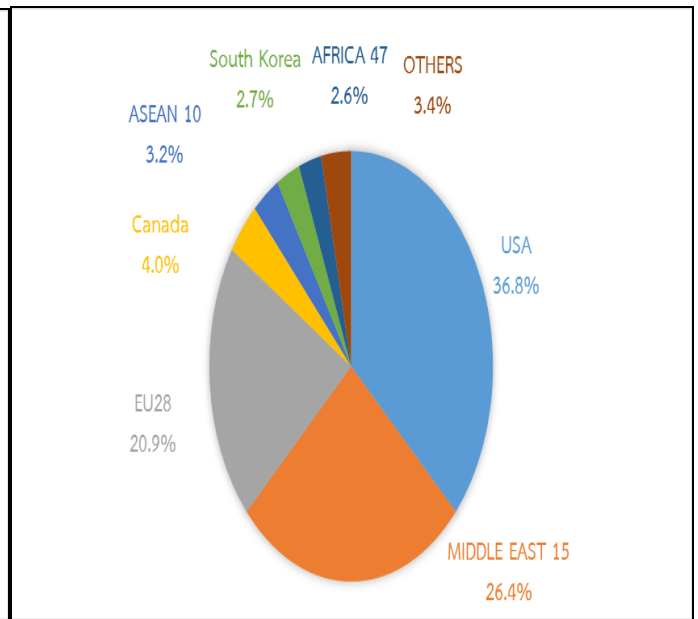
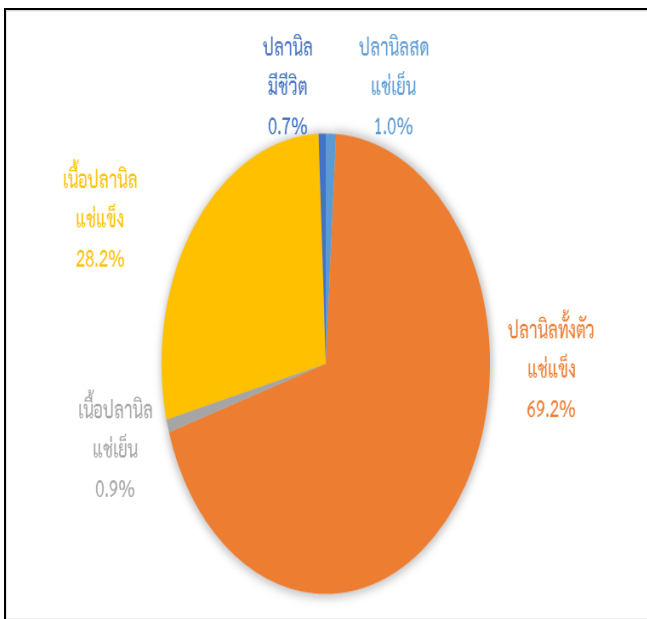
ลำดับที่	รายการ	2559 (ม.ค.-มี.ค.)		2560 (ม.ค.-มี.ค.)		% การเปลี่ยนแปลง	
		ปริมาณ	มูลค่า	ปริมาณ	มูลค่า	ปริมาณ	มูลค่า
1	ปลานิลทั้งตัวแช่แข็ง	1,601.2	91.1	1,321.8	72.2	-17.4	-20.7
2	เนื้อปลานิลแช่แข็ง	342.1	71.2	177.6	29.4	-48.1	-58.7

3	ปลานิลสดแช่เย็น	2.0	0.2	74.1	1.1	3,605.0	450.0
4	เนื้อปลานิลแช่เย็น	25.8	1.2	20.8	0.9	-19.4	-25.0
5	ปลานิลมีชีวิต	16.0	0.9	12.4	0.7	-22.5	-22.2
รวม		1,987.1	164.6	1,606.7	104.3	-19.1	-36.6

ที่มา : กลุ่มวิเคราะห์การค้าสินค้าประมงระหว่างประเทศ กองนโยบายและยุทธศาสตร์พัฒนาการประมง ประมวลข้อมูลจากกรมศุลกากร

รหัสพิกัดปลานิลและผลิตภัณฑ์ :

03019940003	ปลานิลมีชีวิต	03027100001	ปลานิลสดแช่เย็น	03032300000	ปลานิลทั้งตัวแช่แข็ง
03043100001	เนื้อปลานิลฟิลเลแช่เย็น	03045100002	เนื้อปลานิลแบบอื่นๆแช่เย็น	03046100000	เนื้อปลานิลฟิลเลแช่แข็ง
03049300003	เนื้อปลานิลแบบอื่นๆแช่แข็ง	03055990003	ปลานิลแห้งไม่รมควัน		



ภาพที่ 5 สัดส่วนรูปแบบผลิตภัณฑ์ปลานิลส่งออกช่วง 3 เดือนแรกปี 2560

ภาพที่ 6 สัดส่วนการส่งออกปลานิลไปยังกลุ่มประเทศต่างๆ ช่วง 3 เดือนแรก ปี 2560

ตลาดส่งออกที่สำคัญ

(1) สหรัฐอเมริกา (USA)

สหรัฐอเมริกาเป็นประเทศคู่ค้าสำคัญอันดับหนึ่งสำหรับสินค้าปลานิลในช่วง 3 เดือนแรก ปี 2560 ประเทศไทยส่งออกปลานิลไปยังสหรัฐฯ ปริมาณ 401.9 ตัน คิดเป็นมูลค่า 38.3 ล้านบาท ปริมาณเพิ่มขึ้น +4.8% แต่มูลค่าลดลง -45.4% ตามลำดับ เมื่อเทียบกับช่วงเดียวกันในปีที่ผ่านมา รูปแบบที่ไทยส่งออกส่วนใหญ่เป็นปลานิลทั้งตัวแช่แข็ง คิดเป็นร้อยละ 52.7 และเนื้อปลานิลแช่แข็ง คิดเป็นร้อยละ 47.3 ตามลำดับ (ตารางที่ 6)

ตารางที่ 6 การส่งออกปลานิลของประเทศไทยไปสหรัฐอเมริกา ปี 2559-2560 (ม.ค.-มี.ค.)

ปริมาณ : ตัน, มูลค่า : ล้านบาท

ลำดับที่	รายการ	2559 (ม.ค.-มี.ค.)		2560 (ม.ค.-มี.ค.)		% การเปลี่ยนแปลง	
		ปริมาณ	มูลค่า	ปริมาณ	มูลค่า	ปริมาณ	มูลค่า
1	ปลานิลทั้งตัวแช่แข็ง	104.1	6.4	323.4	20.2	210.7	215.6
2	เนื้อปลานิลแช่แข็ง	279.5	63.8	78.5	18.1	-71.9	-71.6
รวม		383.6	70.2	401.9	38.3	4.8	-45.4

ที่มา : กลุ่มวิเคราะห์การค้าสินค้าประมงระหว่างประเทศ กองประมงต่างประเทศ ประมวลข้อมูลจากกรมศุลกากร

(2) กลุ่มตะวันออกกลาง (MIDDLE EAST 15)

กลุ่มตะวันออกกลางเป็นประเทศคู่ค้าที่สำคัญอันดับสองรองจากสหรัฐฯ ประเทศไทยส่งออกปลาไหลไปยังกลุ่มตะวันออกกลางในช่วง 3 เดือนแรก ปี 2560 ปริมาณ 611.1 ตัน มูลค่า 27.6 ล้านบาท ทั้งปริมาณและมูลค่าลดลงเมื่อเทียบกับช่วงเดียวกันในปีที่ผ่านมา -29.3% และ -40.1% ตามลำดับ สัดส่วนมูลค่าอยู่ในรูปแบบปลาไหลทั้งตัวแช่แข็ง ร้อยละ 93.1 เนื้อปลาไหลแช่แข็ง 3.6% และเนื้อปลาไหลแช่เย็น ร้อยละ 3.3 ตามลำดับ (ตารางที่ 7)

ตารางที่ 7 การส่งออกปลาไหลของประเทศไทยไปกลุ่มตะวันออกกลาง 2559-2560 (ม.ค.-มี.ค.)

ปริมาณ : ตัน มูลค่า : ล้านบาท

ลำดับ ที่	รายการ	2559 (ม.ค.-มี.ค.)		2560 (ม.ค.-มี.ค.)		% การเปลี่ยนแปลง	
		ปริมาณ	มูลค่า	ปริมาณ	มูลค่า	ปริมาณ	มูลค่า
1	ปลาไหลทั้งตัวแช่แข็ง	838.8	44.9	568.3	25.7	-32.2	-42.8
2	ปลาไหลสดแช่เย็น	25.8	1.2	20.8	0.9	-19.4	-25.0
3	เนื้อปลาไหลแช่แข็ง	-	-	22.0	1.0	-	-
	รวม	864.6	46.1	611.1	27.6	-29.3	-40.1

ที่มา : กลุ่มวิเคราะห์การค้าสินค้าประมงระหว่างประเทศ กองประมงต่างประเทศ ประมวลข้อมูลจากกรมศุลกากร

(3) กลุ่มสหภาพยุโรป (EU 28)

ในช่วง 3 เดือนแรก ปี 2560 ประเทศไทยส่งออกปลาไหลไปยังกลุ่มประเทศสหภาพยุโรป (EU 28) จำนวน 280.9 ตัน มูลค่า 21.8 ล้านบาท ทั้งปริมาณและมูลค่าลดลง -24.0% และ -13.8% ตามลำดับ เมื่อเทียบกับช่วงเดียวกันในปีที่ผ่านมา สัดส่วนมูลค่าอยู่ในรูปปลาไหลทั้งตัวแช่แข็งส่วนใหญ่ คิดเป็นร้อยละ 60.1 และเนื้อปลาไหลแช่แข็ง คิดเป็นร้อยละ 39.9 ตามลำดับ (ตารางที่ 8)

ตารางที่ 8 การส่งออกปลาไหลของประเทศไทยไปกลุ่มประเทศสหภาพยุโรป (EU 28) ปี 2559-2560 (ม.ค.-มี.ค.)

ปริมาณ : ตัน มูลค่า : ล้านบาท

ลำดับ ที่	รายการ	2559 (ม.ค.-มี.ค.)		2560 (ม.ค.-มี.ค.)		% การเปลี่ยนแปลง	
		ปริมาณ	มูลค่า	ปริมาณ	มูลค่า	ปริมาณ	มูลค่า
1	ปลาไหลทั้งตัวแช่แข็ง	343.4	20.3	231.2	13.1	-32.7	-35.5
2	เนื้อปลาไหลแช่แข็ง	26.2	5.0	49.7	8.7	89.5	74.0
	รวม	369.6	25.3	280.9	21.8	-24.0	-13.8

ที่มา : กลุ่มวิเคราะห์การค้าสินค้าประมงระหว่างประเทศ กองประมงต่างประเทศ ประมวลข้อมูลจากกรมศุลกากร

(4) กลุ่มประเทศอาเซียน (ASEAN 10)

ประเทศไทยส่งออกปลาไหลไปยังกลุ่มประเทศอาเซียน (ASEAN 10) ในช่วง 3 เดือนแรก ปี 2560 จำนวน 111.0 ตัน มูลค่า 3.1 ล้านบาท ทั้งปริมาณและมูลค่าเพิ่มขึ้น +2.6 เท่า, +1.2 เท่า ตามลำดับ เมื่อเทียบกับช่วงเดียวกันในปีที่ผ่านมา สัดส่วนมูลค่าเป็นปลาไหลสดแช่เย็น ร้อยละ 35.5 ปลาไหลทั้งตัวแช่แข็ง ร้อยละ 32.2 ปลาไหลมีชีวิต ร้อยละ 22.6 และเนื้อปลาไหลแช่แข็ง ร้อยละ 9.7 ตามลำดับ (ตารางที่ 10)

ตารางที่ 9 การส่งออกปลาไหลของประเทศไทยไปกลุ่มประเทศอาเซียน (ASEAN10) ปี 2559-2560 (ม.ค.-มี.ค.)

ปริมาณ : ตัน มูลค่า : ล้านบาท

ลำดับ	รายการ	2559 (ม.ค.-มี.ค.)	2560 (ม.ค.-มี.ค.)	% การเปลี่ยนแปลง
-------	--------	-------------------	-------------------	------------------

ที่		ปริมาณ	มูลค่า	ปริมาณ	มูลค่า	ปริมาณ	มูลค่า
1	ปลานิลทั้งตัวแช่แข็ง	8.8	0.4	19.8	1.0	125.1	150.0
2	เนื้อปลานิลแช่แข็ง	5.7	0.1	4.8	0.3	-15.8	200.0
3	ปลานิลมีชีวิต	16.0	0.9	12.4	0.7	-22.5	-22.2
4	ปลานิลสดแช่เย็น	-	-	74.1	1.1	-	-
รวม		30.5	1.4	111.0	3.1	264.3	121.4

ที่มา : กลุ่มวิเคราะห์การค้าสินค้าประมงระหว่างประเทศ กองประมงต่างประเทศ ประมวลข้อมูลจากกรมศุลกากร

3.2 การนำเข้า

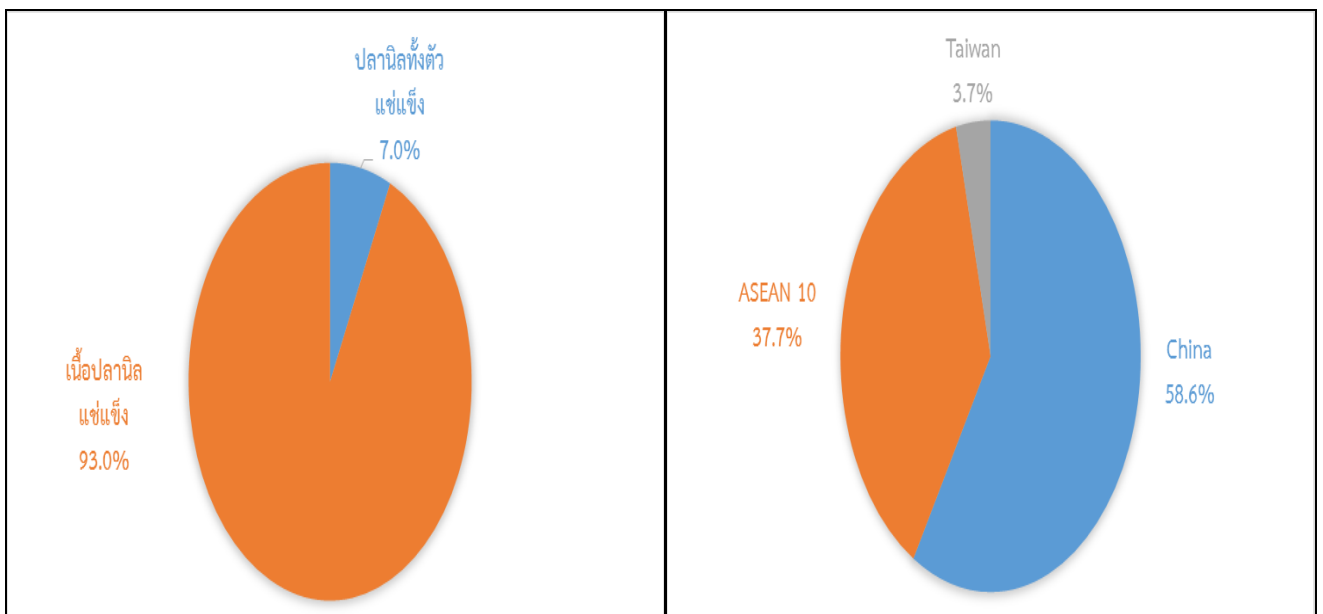
ปริมาณการนำเข้าปลานิลและผลิตภัณฑ์ของประเทศไทยในช่วง 3 เดือน ปี 2560 ปริมาณ 170.3 ตัน มูลค่า 21.5 ล้านบาท ทั้งปริมาณและมูลค่าเพิ่มขึ้น +11.3% และ +47.3% ตามลำดับ เมื่อเทียบกับช่วงเดียวกันในปีที่ผ่านมา โดยมีรูปแบบการนำเข้า คือ เนื้อปลานิลแช่แข็ง ร้อยละ 93.0 และปลานิลทั้งตัวแช่แข็ง ร้อยละ 7.0 ของมูลค่านำเข้าทั้งหมด (ตารางที่ 11, ภาพที่ 7) โดยมีตลาดนำเข้าหลักจากประเทศจีน 58.6% กลุ่มประเทศอาเซียน 37.7% และไต้หวัน 3.7% (ภาพที่ 8)

ตารางที่ 10 ปริมาณและมูลค่าการนำเข้าปลานิลของประเทศไทย ปี 2559-2560 (ม.ค.-มี.ค.)

ปริมาณ : ตัน, มูลค่า : ล้านบาท

ลำดับ ที่	รายการ	2559 (ม.ค.-มี.ค.)		2560 (ม.ค.-มี.ค.)		% การเปลี่ยนแปลง	
		ปริมาณ	มูลค่า	ปริมาณ	มูลค่า	ปริมาณ	มูลค่า
1	เนื้อปลานิลแช่แข็ง	33.3	6.8	150.9	20.0	352.3	194.1
2	ปลานิลแช่แข็ง	119.7	7.8	19.7	1.5	-83.5	-80.8
รวม		153.0	14.6	170.3	21.5	11.3	47.3

ที่มา : กลุ่มวิเคราะห์การค้าสินค้าประมงระหว่างประเทศ กองนโยบายและยุทธศาสตร์พัฒนาการประมง ประมวลข้อมูลจากกรมศุลกากร



ภาพที่ 7 สัดส่วนรูปแบบผลิตภัณฑ์ปลานิลที่นำเข้าช่วง 3 เดือนแรก ปี 2560

ภาพที่ 8 สัดส่วนการนำเข้าปลานิลจากกลุ่มประเทศต่างๆ ช่วง 3 เดือนแรก ปี 2560

4. ปัญหาอุปสรรคการเลี้ยงปลานิลของประเทศไทย

4.1 ด้านการผลิต

4.1.1 เกษตรกรขาดศักยภาพทั้งด้านการผลิต (เลี้ยงรูปแบบเดิม ได้ผลผลิตต่ำ) การแปรรูป การตลาด รวมถึงการเป็นผู้ประกอบการรายย่อย ส่งผลให้เกษตรกรมีรายได้น้อย

4.1.2 เกษตรกรมีการรวมกลุ่มไม่เข้มแข็ง

4.1.3 การขาดระบบบริหารจัดการที่ดีตามมาตรฐานการปฏิบัติทางการเพาะเลี้ยงสัตว์น้ำที่ดี (GAP) ตั้งแต่โรงเพาะฟัก การอนุบาล ตลอดจนถึงกระบวนการเลี้ยงปลาในบ่อ ส่งผลให้จำนวนฟาร์มปลาในบ่อที่ได้มาตรฐาน (GAP) มีน้อย อีกทั้งเกษตรกรขาดแรงจูงใจที่จะพัฒนาฟาร์มให้ได้มาตรฐาน เนื่องจากราคาจำหน่ายปลาในบ่อที่ได้มาตรฐานก็ไม่ได้สูงขึ้นตามไปด้วย

4.1.4 ประสิทธิภาพการผลิตปลาในบ่อ โดยดูจากผลผลิตปลาในบ่อเฉลี่ยต่อไร่ 429 กก./ไร่ (ข้อมูล ปี 2559)

4.1.5 ขาดแคลนสายพันธุ์ปลาในบ่อที่มีคุณภาพ เลี้ยงไม่โต และบางช่วงมีการขาดแคลนลูกพันธุ์ปลาในบ่อ โดยเฉพาะในช่วงที่มีอัตราการฟักไข่ได้ปริมาณน้อย เช่น ช่วงอุณหภูมิสูงมากในฤดูร้อน และช่วงอุณหภูมิต่ำในฤดูหนาว

4.1.6 ปัญหาผลผลิตปลาในบ่อจังหวัดเชียงรายลดลงในตลาดในช่วงต้นปี 2560 เนื่องจากเกษตรกรลงลูกปลาพร้อมๆกัน ส่งผลให้ผลผลิตปลาในบ่อออกมาพร้อมกัน อีกทั้งผลผลิตปลาในบ่อจังหวัดเชียงรายเคยส่งออกไปยังยังจังหวัดพะเยา ซึ่งขณะนี้ทางจังหวัดพะเยามีการส่งเสริมการเลี้ยงปลาในบ่อในจังหวัดของตน จึงไม่จำเป็นต้องนำเข้ามาจากจังหวัดเชียงราย นอกจากนี้กำลังซื้อของผู้บริโภคลดลงตั้งแต่ช่วงปลายปี 2559 ไปจนถึงช่วงต้นปี 2560

4.2 ด้านการตลาด

4.2.1 ตลาดปลาในบ่อไทย ผลผลิตปลาในบ่อส่วนใหญ่บริโภคภายในประเทศร้อยละ 90-95 และส่งออกเพียงร้อยละ 5-10 ส่วนใหญ่ส่งออกไปยังตลาดระดับล่าง ในรูปแบบปลาในบ่อทั้งตัวแช่แข็ง ซึ่งมีมูลค่าต่ำ ยังไม่สามารถที่จะเข้าไปครองตลาดสหรัฐอเมริกา ซึ่งเป็นผู้บริโภครายใหญ่ของโลก ไทยมีสัดส่วนการตลาดเพียง 1-2% ในรูปแบบปลาในบ่อทั้งตัวแช่แข็ง และเนื้อปลาในบ่อแช่แข็ง

4.2.2 ผู้ส่งออกขาดแคลนวัตถุดิบในการส่งออก เนื่องจากความต้องการบริโภคปลาในบ่อภายในประเทศสูง อีกทั้งราคาที่จำหน่ายหน้าฟาร์มค่อนข้างสูง จนผู้ส่งออกไม่สามารถซื้อวัตถุดิบมาเพื่อทำการแปรรูปส่งออกได้

5. แนวทางแก้ไขปัญหาคอขวด

5.1 ด้านการผลิต

5.1.1 กรมประมงมีโครงการพัฒนาเกษตรกรเข้าสู่ Smart Farmer เพื่อพัฒนาศักยภาพทั้งด้านการผลิต การแปรรูป การตลาด และการเป็นผู้ประกอบการรายย่อยในอาชีพด้านการเพาะเลี้ยงสัตว์น้ำ

5.1.2 กรมประมงจัดทำโครงการระบบส่งเสริมเกษตรแบบแปลงใหญ่ (ปลาในบ่อ) ระหว่างปี 2558-2560 เพื่อเพิ่มประสิทธิภาพการผลิต กล่าวคือ เพิ่มผลผลิตต่อไร่ ลดต้นทุนการเลี้ยง และยกระดับมาตรฐานฟาร์มเลี้ยงให้ได้มาตรฐาน GAP เพิ่มขึ้น เพิ่มมูลค่าสินค้าปลาในบ่อ รวมถึงส่งเสริมให้มีการรวมกลุ่มเกษตรกร ทั้งนี้เพื่อช่วยให้มีอำนาจต่อรองการซื้อปัจจัยการผลิตได้ในราคาที่ถูกลง รวมทั้งการวางแผน การผลิตให้สอดคล้องกับความต้องการของตลาด

5.1.3 กรมประมงได้พัฒนาและปรับปรุงลูกพันธุ์ปลานิลจืดลดตาพันธุ์ที่ดี และแจกให้แก่ศูนย์วิจัยและพัฒนา การเพาะเลี้ยงสัตว์น้ำจืดทั่วประเทศนำไปผลิตเป็นพ่อแม่พันธุ์ เพื่อผลิตลูกพันธุ์ที่ดีมีคุณภาพให้แก่เกษตรกรผู้เลี้ยงปลานิลต่อไป

5.2 ด้านการตลาด

5.2.1 ส่งเสริมให้ผู้ส่งออกมีการแปรรูปผลิตภัณฑ์หลากหลาย เพื่อเพิ่มมูลค่า ทดแทนการส่งออกในรูปแบบปลาทั้งตัวแช่แข็ง ซึ่งมีมูลค่าต่ำ และพัฒนาผลิตภัณฑ์ปลานิลให้ได้มาตรฐานตรงความต้องการของผู้นำเข้า เพื่อป้องกันตลาดระดับบนที่มีอำนาจการซื้อเพิ่มขึ้น

5.2.2 กรมประมงจัดทำโครงการระบบส่งเสริมเกษตรแบบแปลงใหญ่ (ปลานิล) โดยมีกิจกรรมเพิ่มมูลค่า สัตว์น้ำ อบรมหลักสูตรการแปรรูปสัตว์น้ำ ประชาสัมพันธ์การบริโภคปลานิลภายในประเทศ มีการจัดงานเทศกาลกินปลา

5.2.3 กรมประมงจัดทำโครงการบริหารจัดการเขตเกษตรเศรษฐกิจสำหรับปลานิล ปี 2559-2560 เพื่อผลิตลูกพันธุ์ที่มีคุณภาพ และเพิ่มประสิทธิภาพการผลิต ช่วยในการลดต้นทุนการเลี้ยงของเกษตรกรลง สามารถป้องกันวัตถุดิบปลานิลในราคาที่ถูกลงสำหรับผู้ส่งออกในการแปรรูปต่อไป

.....

เอกสารและสิ่งอ้างอิง

1. สถิติผลผลิตปลานิล : กลุ่มวิจัยและวิเคราะห์สถิติการประมง, กองนโยบายและยุทธศาสตร์พัฒนาการประมง กรมประมง
2. ราคาปลานิล : สำนักงานเศรษฐกิจการเกษตร, ตลาดไท, กระทรวงพาณิชย์
3. สถิติการส่งออกและนำเข้าปลานิลของประเทศไทย : กลุ่มวิเคราะห์การค้าสินค้าประมงระหว่างประเทศ, กองนโยบายและยุทธศาสตร์พัฒนาการประมง กรมประมง
4. เอกสารโครงการระบบส่งเสริมเกษตรแบบแปลงใหญ่ ปี 2558-2560