

สถานการณ์การผลิตและการค้าปลานิลและผลิตภัณฑ์ในช่วง 6 เดือนแรก ปี 2560

เกวลิน หนูฤทธิ์
กลุ่มเศรษฐกิจการประมง กรมประมง

1. สถานการณ์การผลิต

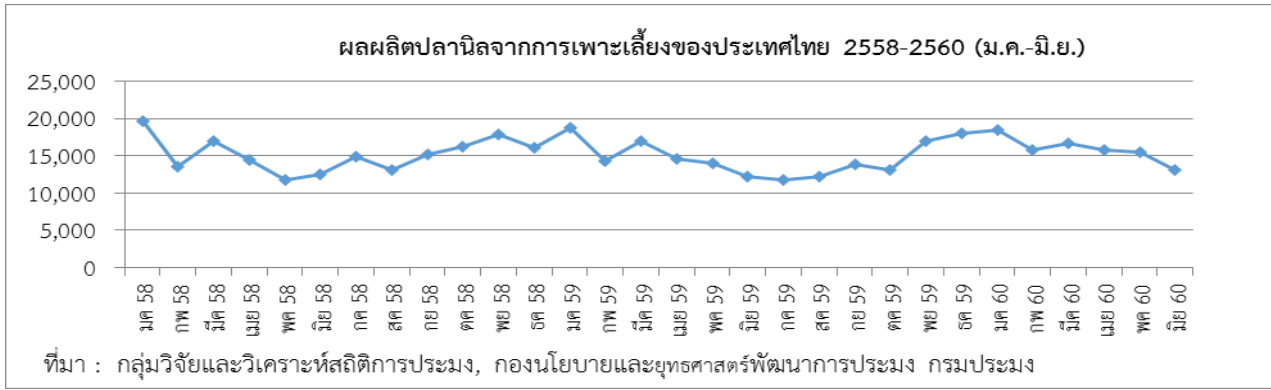
ผลผลิตปลานิลจากการเพาะเลี้ยงเบื้องต้นในช่วง 6 เดือนแรกปี 2560 ปริมาณ 94,990 ตัน เพิ่มขึ้น +4.7% เมื่อเทียบกับช่วงเดียวกันปีที่ผ่านมา (ตารางที่ 1, ภาพที่ 1) เนื่องจากช่วงต้นปีมีปริมาณน้ำในเขื่อนสูงกว่าในปีที่ผ่านมา และไม่เจือยแล้งในช่วงต้นปีอย่างปีที่ผ่านมา ในปีนี้คาดว่าจะมีปริมาณน้ำเพียงพอสำหรับการเลี้ยง โดยเกษตรกรสามารถขยายเนื้อที่เลี้ยง เพิ่มอัตราการปล่อยลูกพันธุ์ และเพิ่มรอบของการเลี้ยงปลานิลได้มากขึ้น สำหรับปี 2560 คาดว่ามีปริมาณผลผลิตปลานิล 185,902 ตัน เพิ่มขึ้น +5.3% เมื่อเทียบกับปี 2559

ตารางที่ 1 ปริมาณผลผลิตปลานิลจากการเพาะเลี้ยง ปี 2559 -2560 (ม.ค.-มิ.ย.)

(หน่วย : ตัน)

เดือน	2559	2560	%Δ 60/59	%Δ 60
ม.ค.	18,707	18,414	-1.6	2.2
ก.พ.	14,334	15,705	9.6	-14.7
มี.ค.	16,993	16,611	-2.2	5.8
เม.ย.	14,621	15,725	7.5	-5.3
พ.ค.	13,945	15,419	10.6	-1.9
มิ.ย.	12,124	13,116	8.2	-14.9
ก.ค.	11,776			
ส.ค.	12,189			
ก.ย.	13,776			
ต.ค.	13,101			
พ.ย.	16,885			
ธ.ค.	18,012			
รวม	176,463	94,990		
3 เดือน	50,034	50,730	1.4	
6 เดือน	90,724	94,990	4.7	
9 เดือน	128,465			
12 เดือน	176,463			

ที่มา : กลุ่มวิจัยและวิเคราะห์สถิติการประมง (ประเมินจากการลงลูกพันธุ์ปลานิล) ข้อมูล ณ วันที่ 11 มกราคม 2560



ภาพที่ 1 ปริมาณผลผลิตจากการเพาะเลี้ยงปลานิล ปี 2558-2560 (ม.ค.-มิ.ย.)

2. สถานการณ์ราคา

2.1 ราคาที่เกษตรกรขายได้หน้าฟาร์ม

ราคาเฉลี่ยที่เกษตรกรขายได้หน้าฟาร์มภาคกลางในช่วง 6 เดือนแรก ปี 2560 ปลานิลขนาดเล็ก 27.16 บาท/กก. ขนาดกลาง 40.19 บาท/กก. และขนาดใหญ่ 47.78 บาท/กก. โดยทุกขนาดมีการปรับตัวลดลง -9.7%, -9.9% และ -9.8% ตามลำดับ เมื่อเทียบกับช่วงเดียวกันในปีที่ผ่านมา เนื่องจากกำลังซื้อของผู้บริโภคลดลงตั้งแต่ช่วงปลายปี 2559 จนถึงกลางปี 2560 ขณะที่ผลผลิตเพิ่มขึ้นเล็กน้อยในครึ่งปีแรก 2560 (ตารางที่ 2 และภาพที่ 2)

2.2 ราคาขายส่ง

ราคาขายส่ง ณ ตลาดไท ในช่วง 6 เดือนแรก ปี 2560 ปลานิลขนาดเล็กอยู่ที่ระดับ 33.39 บาท/กก. ขนาดกลาง 45.80 บาท/กก. และขนาดใหญ่ 52.54 บาท/กก. โดยปลานิลทุกขนาดมีการปรับตัวลดลง -14.5%, -6.6% และ -12.4% ตามลำดับ เมื่อเทียบกับช่วงเดียวกันในปีที่ผ่านมา (ตารางที่ 3 และภาพที่ 3)

2.3 ราคาขายปลีก

ราคาขายปลีก ณ ตลาดกรุงเทพมหานคร ในช่วง 6 เดือนแรก ปี 2560 ปลานิลขนาดกลางอยู่ที่ระดับ 61.63 บาท/กก. และขนาดใหญ่ 72.22 บาท/กก. โดยขนาดกลางปรับตัวเพิ่มขึ้น +2.1% ขณะที่ขนาดใหญ่ปรับตัวลดลง -2.5% ตามลำดับ เมื่อเทียบกับช่วงเดียวกันในปีที่ผ่านมา (ตารางที่ 4 และภาพที่ 4)

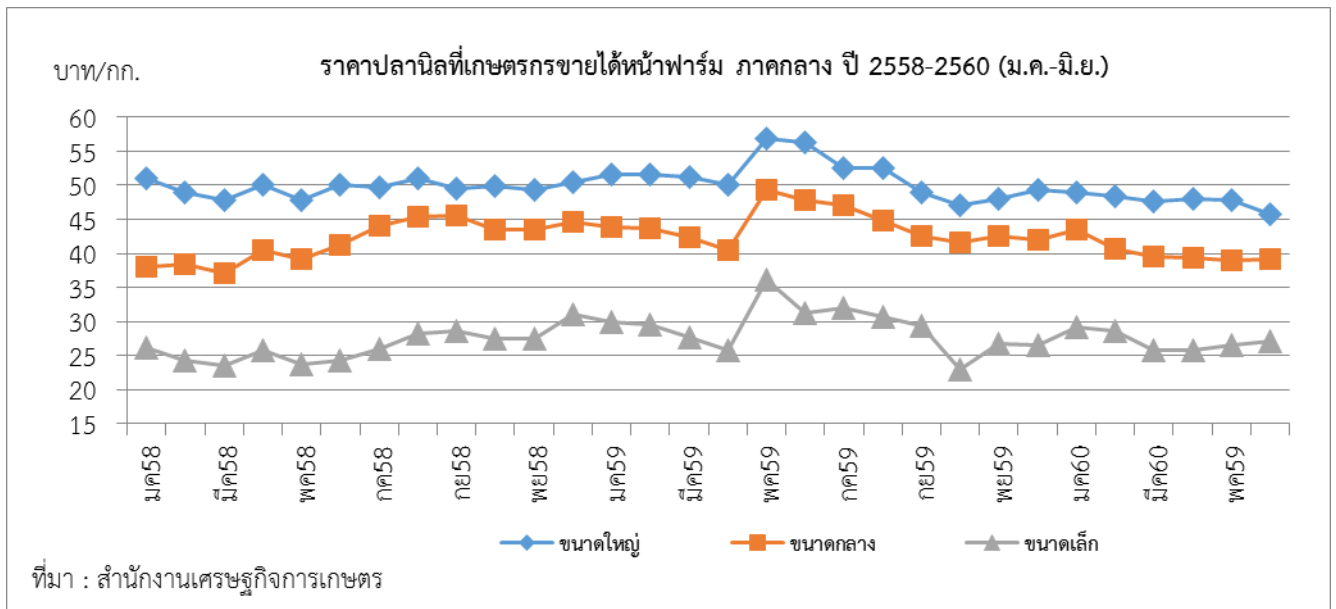
ตารางที่ 2 ราคาปลานิลที่เกษตรกรขายได้หน้าฟาร์ม ภาคกลาง ปี 2559-2560 (ม.ค.-มิ.ย.)

หน่วย : บาท/กก.

เดือน	ขนาดเล็ก (5 ตัวขึ้นไป/กก.)			ขนาดกลาง (3-4 ตัว/กก.)			ขนาดใหญ่ (1-2 ตัว/กก.)		
	2559	2560	%Δ60/59	2559	2560	%Δ60/59	2560	2560	%Δ60/59
ม.ค.	30.00	29.09	-3.0%	43.91	43.42	-1.1%	51.60	48.89	-5.3%
ก.พ.	29.63	28.67	-3.2%	43.75	40.64	-7.1%	51.68	48.39	-6.4%
มี.ค.	27.64	25.81	-6.6%	42.37	39.57	-6.6%	51.24	47.72	-6.9%
เม.ย.	25.81	25.72	-0.3%	40.50	39.37	-2.8%	52.33	47.99	-4.2%
พ.ค.	36.15	26.59	-26.4%	49.34	38.95	-21.1%	56.91	47.84	-15.9%
มิ.ย.	31.22	27.08	-13.3%	47.90	39.19	-18.2%	56.29	45.84	-18.6%
ก.ค.	31.94			47.11			52.50		

ส.ค.	30.67			44.76			52.50		
ก.ย.	29.43			42.60			49.04		
ต.ค.	22.98			41.61			47.08		
พ.ย.	26.72			42.64			48.11		
ธ.ค.	26.57			41.91			49.31		
เฉลี่ย	29.06	27.16		44.03	40.19		51.36	47.78	
3 เดือน	29.09	27.86	-4.2%	43.34	41.21	-4.9%	51.51	48.33	-6.2%
6 เดือน	30.08	27.16	-9.7%	44.63	40.19	-9.9%	52.97	47.78	-9.8%
9 เดือน	30.28			44.69			52.43		
12 เดือน	29.06			44.03			51.36		

ที่มา : สำนักงานเศรษฐกิจการเกษตร



ภาพที่ 2 ราคาปลานิลที่เกษตรกรขายได้หน้าฟาร์ม ภาคกลาง ปี 2558-2560 (ม.ค.-มิ.ย.)

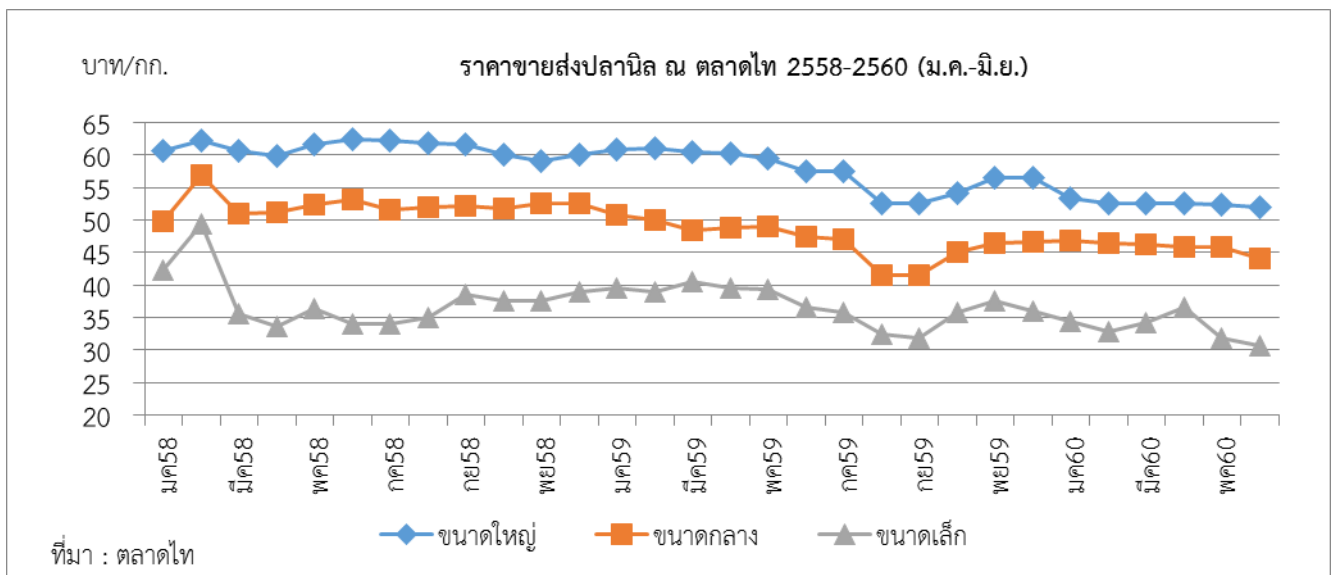
ตารางที่ 3 ราคาขายส่ง ปี 2559-2560 (ม.ค.-มิ.ย.)

หน่วย : บาท/กก.

เดือน	ขนาดเล็ก (5 ตัวขึ้นไป/กก.)			ขนาดกลาง (3-4 ตัว/กก.)			ขนาดใหญ่ (1-2 ตัว/กก.)		
	2559	2560	%Δ60/59	2559	2560	%Δ60/59	2559	2560	%Δ60/59
ม.ค.	39.45	34.34	-13.0%	50.80	46.73	-8.0%	60.88	53.40	-12.3%
ก.พ.	39.03	32.88	-15.8%	49.91	46.36	-7.1%	61.10	52.50	-14.1%
มี.ค.	40.50	34.15	-15.7%	48.31	46.15	-4.5%	60.53	52.50	-13.3%
เม.ย.	39.45	36.50	-7.5%	48.77	45.79	-6.1%	60.30	52.50	-12.9%
พ.ค.	39.42	31.79	-19.4%	48.95	45.79	-6.5%	59.47	52.39	-11.9%
มิ.ย.	36.48	30.67	-15.9%	47.50	44.00	-7.4%	57.50	51.95	-9.7%
ก.ค.	35.73			47.05			57.50		
ส.ค.	32.50			41.50			52.50		

ก.ย.	31.92			41.50			52.50		
ต.ค.	35.73			45.05			54.21		
พ.ย.	37.50			46.50			56.47		
ธ.ค.	36.06			46.60			56.50		
เฉลี่ย	36.98	33.39		46.87	45.80		57.46	52.54	
3 เดือน	39.66	33.79	-14.8%	49.67	46.41	-6.6%	60.84	52.80	-13.2%
6 เดือน	39.06	33.39	-14.5%	49.04	45.80	-6.6%	59.96	52.54	-12.4%
9 เดือน	37.16			47.14			58.03		
12 เดือน	36.98			46.87			57.46		

ที่มา : www.talaadthai.com



ภาพที่ 3 ราคาขายส่งปลานิล ณ ตลาดไท ปี 2558-2560 (ม.ค.-มิ.ย.)

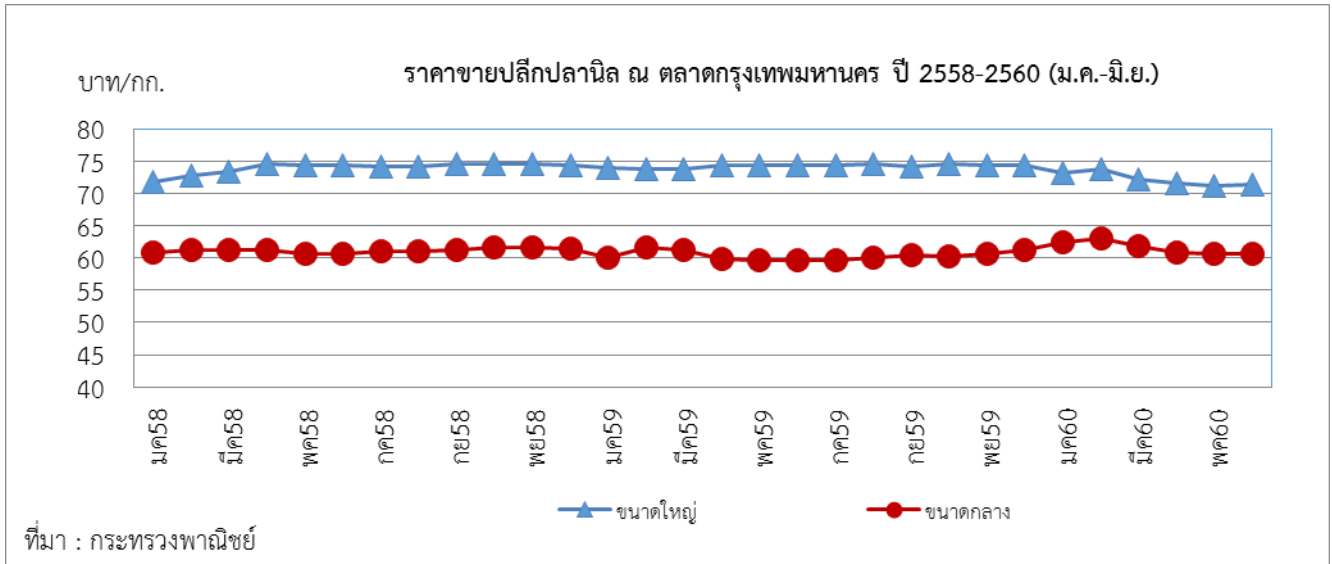
ตารางที่ 4 ราคาขายปลีก ปี 2559-2560 (ม.ค.-มิ.ย.)

หน่วย : บาท/กก.

เดือน	ขนาดกลาง (3-4 ตัว/กก.)			ขนาดใหญ่ (1-2 ตัว/กก.)		
	2559	2560	%Δ60/59	2558	2559	%Δ59/58
ม.ค.	60.07	62.53	4.1%	73.92	73.17	-1.0%
ก.พ.	61.66	63.05	2.3%	73.76	73.79	0.0%
มี.ค.	61.32	61.91	1.0%	73.86	72.13	-2.3%
เม.ย.	59.78	60.94	1.9%	74.34	71.59	-3.7%
พ.ค.	59.61	60.72	1.9%	74.40	71.24	-4.2%
มิ.ย.	59.66	60.60	1.6%	74.29	71.39	-3.9%
ก.ค.	59.73			74.34		
ส.ค.	59.95			74.60		
ก.ย.	60.35			74.14		
ต.ค.	60.30			74.55		

พ.ย.	60.58			74.40		
ธ.ค.	61.26			74.45		
เฉลี่ย	60.36	61.63		74.25	72.22	
3 เดือน	61.02	62.50	2.4%	73.85	73.03	-1.1%
6 เดือน	60.35	61.63	2.1%	74.10	72.22	-2.5%
9 เดือน	60.24			74.18		
12 เดือน	60.36			74.25		

ที่มา : <http://www.price.moc.go.th>



ภาพที่ 4 ราคาขายปลีกปลานิล ณ ตลาดกรุงเทพฯ ปี 2558-2560 (ม.ค.-มิ.ย.)

3. สถานการณ์การค้าของประเทศไทย

3.1 การส่งออก

ปริมาณการส่งออกปลานิลและผลิตภัณฑ์ของประเทศไทยในช่วง 6 เดือนแรก ปี 2560 ปริมาณ 3,108.7 ตัน คิดเป็นมูลค่า 189.5 ล้านบาท ทั้งปริมาณและมูลค่าลดลง -28.4% และ -44.4% ตามลำดับ เมื่อเทียบกับช่วงเดียวกันในปีที่ผ่านมา รูปแบบผลิตภัณฑ์ปลานิลที่ส่งออกมากที่สุด คือ ปลานิลทั้งตัวแช่แข็ง คิดเป็นสัดส่วน 73.7% ของมูลค่าการส่งออกทั้งหมด รองลงมา คือ เนื้อปลานิลแช่แข็ง 23.8% ปลานิลสดแช่เย็น 1.2% เนื้อปลานิลแช่เย็น 0.7% และปลานิลมีชีวิตร 0.6% ตามลำดับ (ตารางที่ 5, ภาพที่ 5) โดยมีตลาดหลัก คือ กลุ่มประเทศตะวันออกกลาง 31.9% สหรัฐอเมริกา 27.3% กลุ่มประเทศสหภาพยุโรป 24.7% แคนาดา 4.1% กลุ่มประเทศแอฟริกา 3.7% เกาหลีใต้ 3.4% กลุ่มอาเซียน 2.5% และประเทศอื่นๆ 2.4% (ภาพที่ 6)

ตารางที่ 5 ปริมาณและมูลค่าการส่งออกปลานิลของประเทศไทย ปี 2559-2560 (ม.ค.-มิ.ย.)

ปริมาณ : ตัน, มูลค่า : ล้านบาท

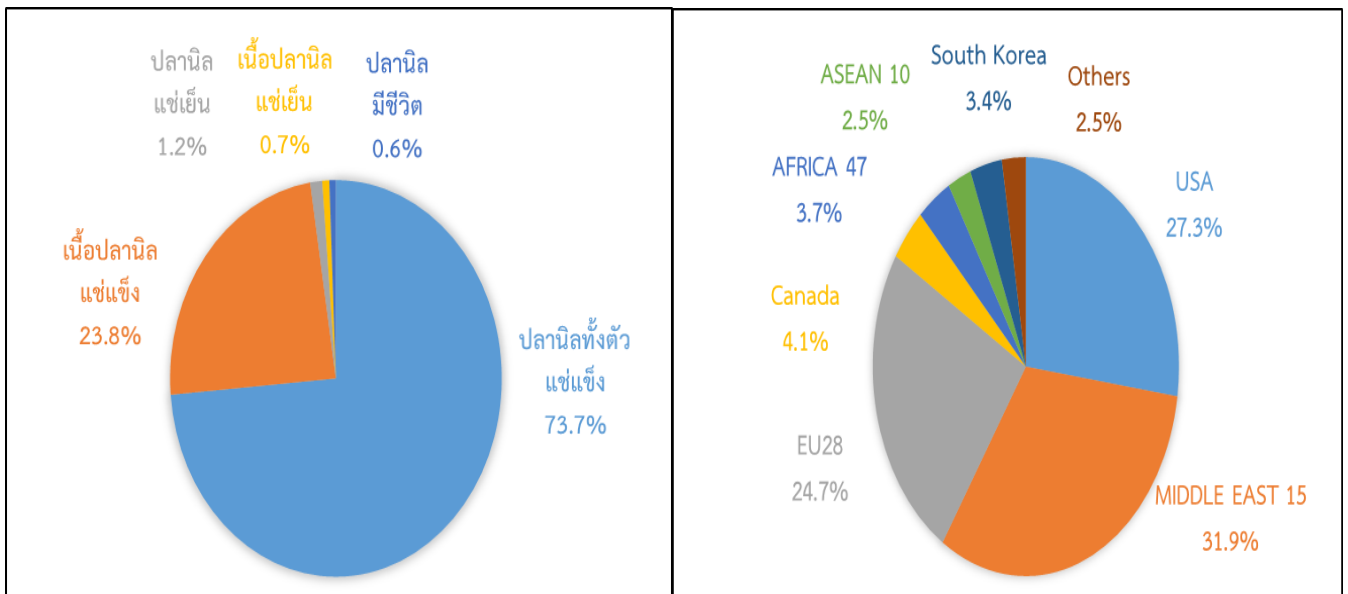
ลำดับที่	รายการ	2559 (ม.ค.-มิ.ย.)		2560 (ม.ค.-มิ.ย.)		% การเปลี่ยนแปลง	
		ปริมาณ	มูลค่า	ปริมาณ	มูลค่า	ปริมาณ	มูลค่า

1	ปลานิลทั้งตัวแช่แข็ง	3,601.1	204.4	2,668.4	139.7	-25.9	-31.7
2	เนื้อปลานิลแช่แข็ง	630.9	130.4	268.5	45.2	-57.4	-65.3
3	ปลานิลสดแช่เย็น	3.1	0.3	118.7	2.2	3,729.0	633.3
4	เนื้อปลาแช่เย็น	50.6	2.3	29.2	1.3	-42.3	-43.5
5	ปลานิลมีชีวิต	58.7	3.5	23.8	1.2	-59.5	-65.7
รวม		4,344.4	340.8	3,108.7	189.5	-28.4	-44.4

ที่มา : กลุ่มวิเคราะห์การค้าสินค้าประมงระหว่างประเทศ กองนโยบายและยุทธศาสตร์พัฒนาการประมง ประมวลผลข้อมูลจากกรมศุลกากร

รหัสพิกัดปลานิลและผลิตภัณฑ์ :

03019940003	ปลานิลมีชีวิต	03027100001	ปลานิลสดแช่เย็น	03032300000	ปลานิลทั้งตัวแช่แข็ง
03043100001	เนื้อปลานิลฟิลเลแช่เย็น	03045100002	เนื้อปลานิลแบบอื่นๆแช่เย็น	03046100000	เนื้อปลานิลฟิลเลแช่แข็ง
03049300003	เนื้อปลานิลแบบอื่นๆแช่แข็ง	03055990003	ปลานิลแห้งไม่รมควัน		



ภาพที่ 5 สัดส่วนรูปแบบผลิตภัณฑ์ปลานิลไทยส่งออกช่วง 6 เดือนแรกปี 60

ภาพที่ 6 สัดส่วนการส่งออกปลานิลไทยไปยังประเทศต่างๆ ช่วง 6 เดือนแรก ปี 60

ตลาดส่งออกที่สำคัญ

(1) กลุ่มตะวันออกกลาง (MIDDLE EAST 15)

กลุ่มตะวันออกกลางเป็นประเทศคู่ค้าที่สำคัญอันดับหนึ่งของไทย โดยมีปริมาณและมูลค่าส่งออกในช่วง 6 เดือน ปี 2560 ปริมาณ 1,296.5 ตัน มูลค่า 60.4 ล้านบาท ทั้งปริมาณและมูลค่าลดลงเมื่อเทียบกับช่วงเดียวกันในปีที่ผ่านมา -29.4% และ -38.0% ตามลำดับ สัดส่วนมูลค่าอยู่ในรูปแบบปลานิลทั้งตัวแช่แข็ง ร้อยละ 95.8 เนื้อปลานิลแช่เย็น ร้อยละ 2.2 และเนื้อปลานิลแช่แข็ง 2.0% ตามลำดับ (ตารางที่ 6)

ตารางที่ 6 การส่งออกปลานิลของประเทศไทยไปกลุ่มตะวันออกกลาง 2559-2560 (ม.ค.-มิ.ย.)

ปริมาณ : ตัน มูลค่า : ล้านบาท

ลำดับที่	รายการ	2559 (ม.ค.-มิ.ย.)		2560 (ม.ค.-มิ.ย.)		% การเปลี่ยนแปลง	
		ปริมาณ	มูลค่า	ปริมาณ	มูลค่า	ปริมาณ	มูลค่า
1	ปลานิลทั้งตัวแช่แข็ง	1,786.0	95.1	1,239.5	57.9	-30.6	-39.1
2	เนื้อปลานิลแช่เย็น	50.6	2.3	29.2	1.3	-42.3	-43.5

3	เนื้อปลานิลแช่แข็ง	-	-	27.8	1.2	-	-
	รวม	1,836.6	97.4	1,296.5	60.4	-29.4	-38.0

ที่มา : กลุ่มวิเคราะห์การค้าสินค้าประมงระหว่างประเทศ กองประมงต่างประเทศ ประมวลข้อมูลจากกรมศุลกากร

(2) สหรัฐอเมริกา (USA)

สหรัฐอเมริกาเป็นประเทศคู่ค้าสำคัญอันดับสองรองจากกลุ่มตะวันออกกลาง สำหรับสินค้าปลานิล ในช่วง 6 เดือนแรก ปี 2560 ประเทศไทยส่งออกปลานิลไปยังสหรัฐฯ ปริมาณ 553.7 ตัน คิดเป็นมูลค่า 51.7 ล้านบาท ทั้งปริมาณและมูลค่าลดลง -33.9% และ -60.8% ตามลำดับ เมื่อเทียบกับช่วงเดียวกันในปีที่ผ่านมา รูปแบบที่ไทยส่งออก ส่วนใหญ่เป็นปลานิลทั้งตัวแช่แข็ง คิดเป็นร้อยละ 53.4 และเนื้อปลานิลแช่แข็ง คิดเป็นร้อยละ 46.6 ตามลำดับ (ตารางที่ 7)

ตารางที่ 7 การส่งออกปลานิลของประเทศไทยไปสหรัฐอเมริกา ปี 2559-2560 (ม.ค.-มิ.ย.)

ปริมาณ : ตัน, มูลค่า : ล้านบาท

ลำดับ ที่	รายการ	2559 (ม.ค.-มิ.ย.)		2560 (ม.ค.-มิ.ย.)		% การเปลี่ยนแปลง	
		ปริมาณ	มูลค่า	ปริมาณ	มูลค่า	ปริมาณ	มูลค่า
1	ปลานิลทั้งตัวแช่แข็ง	344.3	20.6	444.5	27.6	29.1	34.0
2	เนื้อปลานิลแช่แข็ง	494.0	111.2	109.2	24.1	-77.9	-78.3
	รวม	838.3	131.8	553.7	51.7	-33.9	-60.8

ที่มา : กลุ่มวิเคราะห์การค้าสินค้าประมงระหว่างประเทศ กองประมงต่างประเทศ ประมวลข้อมูลจากกรมศุลกากร

(3) กลุ่มสหภาพยุโรป (EU 28)

ในช่วง 6 เดือนแรก ปี 2560 ประเทศไทยส่งออกปลานิลไปยังกลุ่มประเทศสหภาพยุโรป (EU 28) จำนวน 657.3 ตัน มูลค่า 46.8 ล้านบาท ทั้งปริมาณและมูลค่าลดลง -16.7% และ -19.3% ตามลำดับ เมื่อเทียบกับช่วงเดียวกันในปีที่ผ่านมา สัดส่วนมูลค่าอยู่ในรูปปลานิลทั้งตัวแช่แข็งส่วนใหญ่ คิดเป็นร้อยละ 62.2 และเนื้อปลานิลแช่แข็ง คิดเป็นร้อยละ 37.8 ตามลำดับ (ตารางที่ 8)

ตารางที่ 8 การส่งออกปลานิลของประเทศไทยไปกลุ่มประเทศสหภาพยุโรป (EU 28) ปี 2559-2560 (ม.ค.-มิ.ย.)

ปริมาณ : ตัน, มูลค่า : ล้านบาท

ลำดับ ที่	รายการ	2559 (ม.ค.-มิ.ย.)		2560 (ม.ค.-มิ.ย.)		% การเปลี่ยนแปลง	
		ปริมาณ	มูลค่า	ปริมาณ	มูลค่า	ปริมาณ	มูลค่า
1	ปลานิลทั้งตัวแช่แข็ง	720.0	43.1	561.7	29.1	-22.0	-32.5
2	เนื้อปลานิลแช่แข็ง	69.0	14.9	95.6	17.7	38.6	18.8
	รวม	789.0	58.0	657.3	46.8	-16.7	-19.3

ที่มา : กลุ่มวิเคราะห์การค้าสินค้าประมงระหว่างประเทศ กองประมงต่างประเทศ ประมวลข้อมูลจากกรมศุลกากร

(4) กลุ่มประเทศอาเซียน (ASEAN 10)

ประเทศไทยส่งออกปลานิลไปยังกลุ่มประเทศอาเซียน (ASEAN 10) ในช่วง 6 เดือนแรก ปี 2560 จำนวน 169.8 ตัน มูลค่า 4.7 ล้านบาท ทั้งปริมาณและมูลค่าลดลง -2.4% และ -32.9% ตามลำดับ เมื่อเทียบกับช่วงเดียวกันในปีที่ผ่านมา สัดส่วนมูลค่าเป็นปลานิลสดแช่เย็น ร้อยละ 38.3 ปลานิลทั้งตัวแช่แข็ง ร้อยละ 27.7 ปลานิลมีชีวิต ร้อยละ 25.5 และเนื้อปลานิลแช่แข็ง ร้อยละ 8.5 ตามลำดับ (ตารางที่ 9)

ตารางที่ 9 การส่งออกปลานิลของประเทศไทยไปกลุ่มประเทศอาเซียน (ASEAN10) ปี 2559-2560 (ม.ค.-มิ.ย.)

ปริมาณ : ตัน, มูลค่า : ล้านบาท

ลำดับ ที่	รายการ	2559 (ม.ค.-มิ.ย.)		2560 (ม.ค.-มิ.ย.)		% การเปลี่ยนแปลง	
		ปริมาณ	มูลค่า	ปริมาณ	มูลค่า	ปริมาณ	มูลค่า
1	ปลานิลสดแช่เย็น	1.1	0.1	108.8	1.8	9,790.9	1,700.0
2	ปลานิลทั้งตัวแช่แข็ง	90.9	2.0	29.2	1.3	-67.9	-35.0
3	ปลานิลมีชีวิต	58.7	3.5	23.8	1.2	-59.5	-65.7
4	เนื้อปลานิลแช่แข็ง	23.3	1.4	8.0	0.4	-65.8	-71.4
รวม		174.0	7.0	169.8	4.7	-2.4	-32.9

ที่มา : กลุ่มวิเคราะห์การค้าสินค้าประมงระหว่างประเทศ กองประมงต่างประเทศ ประมวลข้อมูลจากกรมศุลกากร

3.2 การนำเข้า

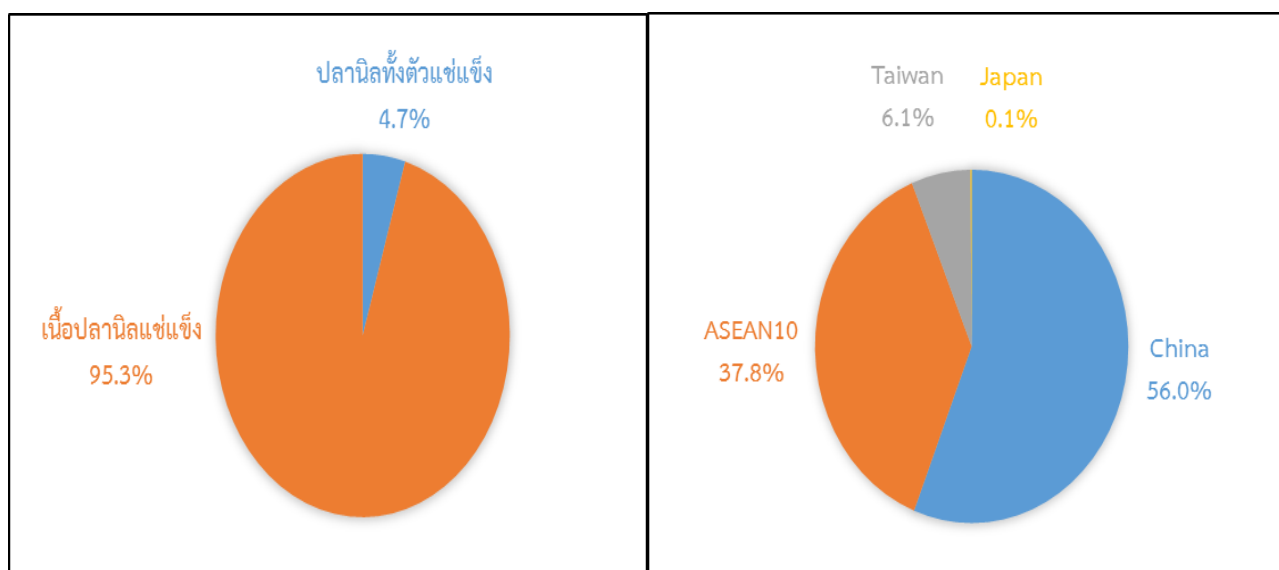
ปริมาณการนำเข้าปลานิลและผลิตภัณฑ์ของประเทศไทยในช่วง 6 เดือน ปี 2560 ปริมาณ 274.4 ตัน มูลค่า 33.5 ล้านบาท ทั้งปริมาณและมูลค่าเพิ่มขึ้น +15.9% และ +14.7% ตามลำดับ เมื่อเทียบกับช่วงเดียวกันในปีที่ผ่านมา โดยมีรูปแบบการนำเข้า คือ เนื้อปลานิลแช่แข็ง ร้อยละ 95.2 และปลานิลทั้งตัวแช่แข็ง ร้อยละ 4.8 ของมูลค่านำเข้าทั้งหมด (ตารางที่ 10, ภาพที่ 7) โดยมีตลาดนำเข้าหลักจากประเทศจีน 56.0% กลุ่มประเทศอาเซียน 37.8% ไต้หวัน 6.1% และญี่ปุ่น 0.1% (ภาพที่ 8)

ตารางที่ 10 ปริมาณและมูลค่าการนำเข้าปลานิลของประเทศไทย ปี 2559-2560 (ม.ค.-มิ.ย.)

ปริมาณ : ตัน, มูลค่า : ล้านบาท

ลำดับ ที่	รายการ	2559 (ม.ค.-มิ.ย.)		2560 (ม.ค.-มิ.ย.)		% การเปลี่ยนแปลง	
		ปริมาณ	มูลค่า	ปริมาณ	มูลค่า	ปริมาณ	มูลค่า
1	เนื้อปลานิลแช่แข็ง	99.8	20.0	254.7	31.9	155.2	59.5
2	ปลานิลแช่แข็ง	137.0	9.2	19.7	1.6	-85.6	-82.6
รวม		236.8	29.2	274.4	33.5	15.9	14.7

ที่มา : กลุ่มวิเคราะห์การค้าสินค้าประมงระหว่างประเทศ กองนโยบายและยุทธศาสตร์พัฒนาการประมง ประมวลข้อมูลจากกรมศุลกากร



ภาพที่ 7 สัดส่วนรูปแบบผลิตภัณฑ์ปลานิลที่ไทยนำเข้าช่วง 6 เดือนแรก ปี 60

ภาพที่ 8 สัดส่วนการนำเข้าปลานิลจากประเทศต่างๆ ช่วง 6 เดือนแรก ปี 60

4. ปัญหาอุปสรรคการเลี้ยงปลานิลของประเทศไทย

4.1 ด้านการผลิต

4.1.1 เกษตรกรขาดศักยภาพทั้งด้านการผลิต (เลี้ยงรูปแบบเดิม ได้ผลผลิตต่ำ) การแปรรูป การตลาด รวมถึงการเป็นผู้ประกอบการรายย่อย ส่งผลให้เกษตรกรมีรายได้น้อย

4.1.2 เกษตรกรมีการรวมกลุ่มไม่เข้มแข็ง

4.1.3 การขาดระบบบริหารจัดการที่ดีตามมาตรฐานการปฏิบัติทางการเพาะเลี้ยงสัตว์น้ำที่ดี (GAP) ตั้งแต่โรงเพาะฟัก การอนุบาล ตลอดจนถึงกระบวนการเลี้ยงปลาในบ่อ ส่งผลให้จำนวนฟาร์มปลาในบ่อที่ได้มาตรฐาน (GAP) มีน้อย อีกทั้งเกษตรกรขาดแรงจูงใจที่จะพัฒนาฟาร์มให้ได้มาตรฐาน เนื่องจากราคาจำหน่ายปลานิลที่ได้มาตรฐานก็ไม่ได้สูงขึ้นตามไปด้วย

4.1.4 ประสิทธิภาพการผลิตปลานิลต่ำ โดยดูจากผลผลิตปลานิลเฉลี่ยต่อไร่ 429 กก./ไร่ (ข้อมูล ปี 2559)

4.1.5 ขาดแคลนสายพันธุ์ปลานิลที่มีคุณภาพ เลี้ยงไม่โต และบางช่วงมีการขาดแคลนลูกพันธุ์ปลานิล โดยเฉพาะในช่วงที่มีอัตราการฟักไข่ได้ปริมาณน้อย เช่น ช่วงอุณหภูมิสูงมากในฤดูร้อน และช่วงอุณหภูมิต่ำในฤดูหนาว

4.1.6 ปัญหาผลผลิตปลานิลจังหวัดเชียงรายล้นตลาดในช่วงต้นปี-กลางปี 2560 เนื่องจากเกษตรกรลงลูกปลาพร้อมๆกัน ส่งผลให้ผลผลิตปลานิลออกมาพร้อมกัน อีกทั้งผลผลิตปลานิลจังหวัดเชียงรายเคยส่งออกไปยังยังจังหวัดพะเยา ซึ่งขณะนี้ทางจังหวัดพะเยามีการส่งเสริมการเลี้ยงปลานิลในจังหวัดของตน จึงไม่จำเป็นต้องนำเข้ามาจากจังหวัดเชียงราย นอกจากนี้กำลังซื้อของผู้บริโภคลดลงตั้งแต่ช่วงปลายปี 2559 ไปจนถึงช่วงกลางปี 2560

4.2 ด้านการตลาด

4.2.1 ตลาดปลานิลไทย ผลผลิตปลานิลส่วนใหญ่บริโภคภายในประเทศร้อยละ 90-95 และส่งออกเพียงร้อยละ 5-10 ส่วนใหญ่ส่งออกไปยังตลาดระดับล่าง ในรูปแบบปลานิลทั้งตัวแช่แข็ง ซึ่งมีมูลค่าต่ำ ยังไม่สามารถที่จะเข้าไปครองตลาดสหรัฐอเมริกา ซึ่งเป็นผู้บริโภครายใหญ่ของโลก ไทยมีสัดส่วนการตลาดเพียง 1-2% ในรูปแบบปลานิลทั้งตัวแช่แข็ง และเนื้อปลานิลแช่แข็ง

4.2.2 ปัญหาราคาปลานิลที่เกษตรกรขายได้หน้าฟาร์มตกต่ำตั้งแต่ช่วงปลายปี 2559 ถึง กลางปี 2560 อีกทั้งพ่อค้าเข้าไปจับผลผลิตที่ได้ขนาดตามที่ตลาดต้องการแล้วล่าช้ากว่าปกติ เนื่องจากไม่มีคำสั่งซื้อจากลูกค้า ส่งผลให้เกษตรกรมีต้นทุนการเลี้ยงเพิ่มขึ้น ประกอบกับขนาดปลาที่พ่อค้าเข้ามาจับได้มีขนาดใหญ่เกินกว่าที่ตลาดต้องการ (over size) ส่งผลให้ขายปลานิลได้ราคาต่ำไปอีก ทำให้เกษตรกรผู้เลี้ยงปลานิลได้ผลกำไรลดลง ทั้งที่ราคาอาหารเม็ดสำเร็จรูปไม่ได้ลดลง ซึ่งเป็นต้นทุนหลักในการเลี้ยงปลานิล

5. แนวทางแก้ไขปัญหาอุปสรรค

5.1 ด้านการผลิต

5.1.1 กรมประมงมีโครงการพัฒนาเกษตรกรเข้าสู่ Smart Farmer เพื่อพัฒนาศักยภาพทั้งด้านการผลิต การแปรรูป การตลาด และการเป็นผู้ประกอบการรายย่อยในอาชีพด้านการเพาะเลี้ยงสัตว์น้ำ

5.1.2 กรมประมงจัดทำโครงการระบบส่งเสริมเกษตรแบบแปลงใหญ่ (ปลานิล) ระหว่างปี 2558-2560 เพื่อเพิ่มประสิทธิภาพการผลิต กล่าวคือ เพิ่มผลผลิตต่อไร่ ลดต้นทุนการเลี้ยง และยกระดับมาตรฐานฟาร์มเลี้ยงให้ได้มาตรฐาน

GAP เพิ่มขึ้น เพิ่มมูลค่าสินค้าปลานิล รวมถึงส่งเสริมให้มีการรวมกลุ่มเกษตรกร ทั้งนี้เพื่อช่วยให้มีอำนาจต่อรองการซื้อปัจจัยการผลิตได้ในราคาที่ถูกลง รวมทั้งการวางแผน การผลิตให้สอดคล้องกับความต้องการของตลาด

5.1.3 กรมประมงได้พัฒนาและปรับปรุงลูกพันธุ์ปลานิลจิตตาพันธุ์ที่ดี และแจกให้แก่ศูนย์วิจัยและพัฒนาการเพาะเลี้ยงสัตว์น้ำจืดทั่วประเทศนำไปผลิตเป็นพ่อแม่พันธุ์ เพื่อผลิตลูกพันธุ์ที่ดีมีคุณภาพให้แก่เกษตรกรผู้เลี้ยงปลานิลต่อไป

5.2 ด้านการตลาด

5.2.1 ส่งเสริมให้ผู้ส่งออกมีการแปรรูปผลิตภัณฑ์หลากหลาย เพื่อเพิ่มมูลค่า ทดแทนการส่งออกในรูปแบบปลาทั้งตัวแช่แข็ง ซึ่งมีมูลค่าต่ำ และพัฒนาผลิตภัณฑ์ปลานิลให้ได้มาตรฐานตรงความต้องการของผู้นำเข้า เพื่อป้องกันตลาดระดับบนที่มีอำนาจการซื้อเพิ่มขึ้น

5.2.2 กรมประมงจัดทำโครงการระบบส่งเสริมเกษตรแบบแปลงใหญ่ (ปลานิล) โดยมีกิจกรรมเพิ่มมูลค่าสัตว์น้ำ อบรมหลักสูตรการแปรรูปสัตว์น้ำ ประชาสัมพันธ์การบริโภคปลานิลภายในประเทศ มีการจัดงานเทศกาลกินปลา

5.2.3 กรมประมงจัดทำโครงการบริหารจัดการเขตเกษตรเศรษฐกิจสำหรับปลานิล ปี 2559-2560 เพื่อผลิตลูกพันธุ์ที่มีคุณภาพ และเพิ่มประสิทธิภาพการผลิต ช่วยในการลดต้นทุนการเลี้ยงของเกษตรกรลง

5.2.4 กรมประมงได้ขอความร่วมมือจากสถานที่ราชการ และห้างสรรพสินค้า ในพื้นที่จังหวัดที่มีปริมาณผลผลิตปลานิลล้นตลาด โดยขอพื้นที่บางส่วนจากหน่วยงานดังกล่าว เพื่อให้ทางกลุ่มเกษตรกรผู้เลี้ยงปลานิลสามารถเข้ามาจัดจำหน่ายผลผลิตปลานิล

.....

เอกสารและสิ่งที่น่าสนใจ

1. สถิติผลผลิตปลานิล : กลุ่มวิจัยและวิเคราะห์สถิติการประมง, กองนโยบายและยุทธศาสตร์พัฒนาการประมง กรมประมง
2. ราคาปลานิล : สำนักงานเศรษฐกิจการเกษตร, ตลาดไท, กระทรวงพาณิชย์
3. สถิติการส่งออกและนำเข้าปลานิลของประเทศไทย : กลุ่มวิเคราะห์การค้าสินค้าประมงระหว่างประเทศ, กองนโยบายและยุทธศาสตร์พัฒนาการประมง กรมประมง
4. เอกสารโครงการระบบส่งเสริมเกษตรแบบแปลงใหญ่ ปี 2558-2560

