

สถานการณ์การผลิตและการค้าปลานิลและผลิตภัณฑ์ ปี 2560 และแนวโน้มปี 2561

เกวลิน หนูฤทธิ์
กลุ่มเศรษฐกิจการประมง
กองนโยบายและยุทธศาสตร์พัฒนาการประมง

1. สถานการณ์การผลิต

ข้อมูลเบื้องต้นผลผลิตปลานิลจากการเพาะเลี้ยง ปี 2560 ปริมาณ 185,902 ตัน เพิ่มขึ้น 5.3% เมื่อเทียบกับปีที่ผ่านมา (ตารางที่ 1 และ ภาพที่ 1) เนื่องจากในปีนี้มีปริมาณต้นทุนน้ำในเขื่อนสูงกว่าในปีที่ผ่านมา ไม่ประสบภัยแล้งยาวนานตั้งแต่ช่วงต้นปีถึงกลางปีอย่างปีที่ผ่านมา ในปีนี้เกษตรกรสามารถขยายเนื้อที่การเลี้ยง เพิ่มอัตราการปล่อยลูกพันธุ์ และเพิ่มรอบของการเลี้ยงปลานิลได้มากขึ้น สำหรับในปี 2561 คาดว่าปริมาณต้นทุนน้ำยังคงสูง อีกทั้งภาครัฐยังคงดำเนินนโยบายระบบส่งเสริมเกษตรแบบแปลงใหญ่อย่างต่อเนื่อง คาดว่าผลผลิตปลานิลในปี 2561 มีปริมาณอยู่ที่ 189,254 ตัน เพิ่มขึ้นร้อยละ 2

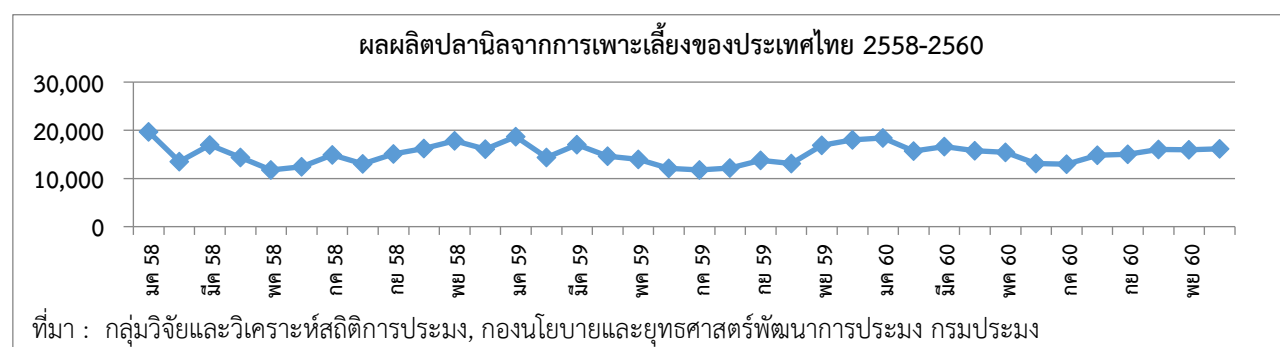
ตารางที่ 1 ปริมาณผลผลิตปลานิลจากการเพาะเลี้ยง ปี 2559 - 2560

(หน่วย : ตัน)

เดือน	2559	2560	%Δ 60/59	%Δ 60
ม.ค.	18,707	18,414	-1.6%	2.2%
ก.พ.	14,334	15,705	9.6%	-14.7%
มี.ค.	16,993	16,611	-2.2%	5.8%
เม.ย.	14,621	15,725	7.5%	-5.3%
พ.ค.	13,945	15,419	10.6%	-1.9%
มิ.ย.	12,124	13,116	8.2%	-14.9%
ก.ค.	11,776	12,955	10.0%	-1.2%
ส.ค.	12,189	14,832	21.7%	14.5%
ก.ย.	13,776	14,995	8.8%	1.1%
ต.ค.	13,101	16,003	22.1%	6.7%
พ.ย.	16,885	15,971	-5.4%	-0.2%
ธ.ค.	18,012	16,156	-10.3%	1.2%
รวม	176,463	185,902	5.3%	
ไตรมาสที่ 1	50,034	50,730	1.4%	
ไตรมาสที่ 2	40,690	44,260	8.8%	
ไตรมาสที่ 3	37,741	42,782	13.4%	
ไตรมาสที่ 4	47,998	48,130	0.3%	

ที่มา : - กลุ่มวิจัยและวิเคราะห์สถิติการประมง (ประเมินจากการลงลูกพันธุ์ปลานิล) ข้อมูล ณ วันที่ 11 มกราคม 2560

- ผลผลิต ปี 2561 เป็นข้อมูลจากคณะกรรมการพัฒนาคุณภาพข้อมูลด้านการเกษตร เมื่อวันที่ 20 ธันวาคม 2560



ภาพที่ 1 ปริมาณผลผลิตจากการเพาะเลี้ยงปลานิล ปี 2558-2560

2. สถานการณ์ราคา

2.1 ราคาที่เกษตรกรขายได้หน้าฟาร์ม

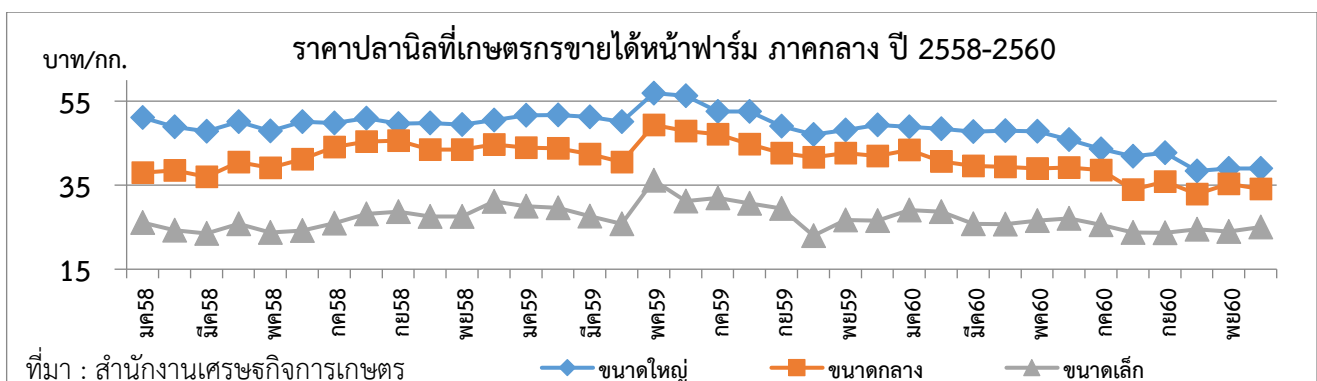
ราคาเฉลี่ยที่เกษตรกรขายได้หน้าฟาร์มภาคกลางในช่วงปี 2560 ปลายินขนาดเล็ก 25.78 บาท/กก. ขนาดกลาง 37.65 บาท/กก. และขนาดใหญ่ 44.27 บาท/กก. โดยทุกขนาดมีการปรับตัวลดลง 11.3% 14.5% และ 13.8% ตามลำดับ เมื่อเทียบกับปีที่ผ่านมา เนื่องจากกำลังซื้อของผู้บริโภคลดลงตั้งแต่ช่วงปลายปี 2559 จนถึงปี 2560 (ตารางที่ 2 และภาพที่ 2) สำหรับในปี 2561 คาดว่าราคามีแนวโน้มลดลงตามปริมาณผลผลิตที่เพิ่มขึ้น

ตารางที่ 2 ราคาปลายินที่เกษตรกรขายได้หน้าฟาร์ม ภาคกลาง ปี 2559 – 2560

หน่วย : บาท/กก.

เดือน	ขนาดเล็ก(5 ตัวขึ้นไป/กก.)			ขนาดกลาง(3-4 ตัว/กก.)			ขนาดใหญ่(1-2 ตัว/กก.)		
	2559	2560	%Δ60/59	2559	2560	%Δ60/59	2559	2560	%Δ60/59
ม.ค.	30.00	29.09	-3.0%	43.91	43.42	-1.1%	51.60	48.89	-5.3%
ก.พ.	29.63	28.67	-3.2%	43.75	40.64	-7.1%	51.68	48.39	-6.4%
มี.ค.	27.64	25.81	-6.6%	42.37	39.57	-6.6%	51.24	47.72	-6.9%
เม.ย.	25.81	25.72	-0.3%	40.50	39.37	-2.8%	50.08	47.99	-4.2%
พ.ค.	36.15	26.59	-26.4%	49.34	38.95	-21.1%	56.91	47.84	-15.9%
มิ.ย.	31.22	27.08	-13.3%	47.90	39.19	-18.2%	56.29	45.84	-18.6%
ก.ค.	31.94	25.54	-20.0%	47.11	38.57	-18.1%	52.50	43.62	-16.9%
ส.ค.	30.67	23.75	-22.6%	44.76	33.97	-24.1%	52.50	41.87	-20.2%
ก.ย.	29.43	23.66	-19.6%	42.60	35.87	-15.8%	49.04	42.69	-12.9%
ต.ค.	22.98	24.47	6.5%	41.61	32.89	-21.0%	47.08	38.39	-18.5%
พ.ย.	26.72	23.96	-10.3%	42.64	35.31	-17.2%	48.11	38.96	-19.0%
ธ.ค.	26.57	25.00	-5.9%	41.91	34.06	-18.7%	49.31	39.00	-20.9%
เฉลี่ย	29.06	25.78	-11.3%	44.03	37.65	-14.5%	51.36	44.27	-13.8%
ไตรมาสที่ 1	29.09	27.86	-4.2%	43.34	41.21	-4.9%	51.51	48.33	-6.2%
ไตรมาสที่ 2	31.06	26.46	-14.8%	45.91	39.17	-14.7%	54.43	47.22	-13.2%
ไตรมาสที่ 3	30.68	24.32	-20.7%	44.82	36.14	-19.4%	51.35	42.73	-16.8%
ไตรมาสที่ 4	25.42	24.48	-3.7%	42.05	34.09	-18.9%	48.17	38.78	-19.5%

ที่มา : สำนักงานเศรษฐกิจการเกษตร



ภาพที่ 2 ราคาปลายินที่เกษตรกรขายได้หน้าฟาร์ม ภาคกลาง ปี 2558-2560

2.2 ราคาขายส่ง

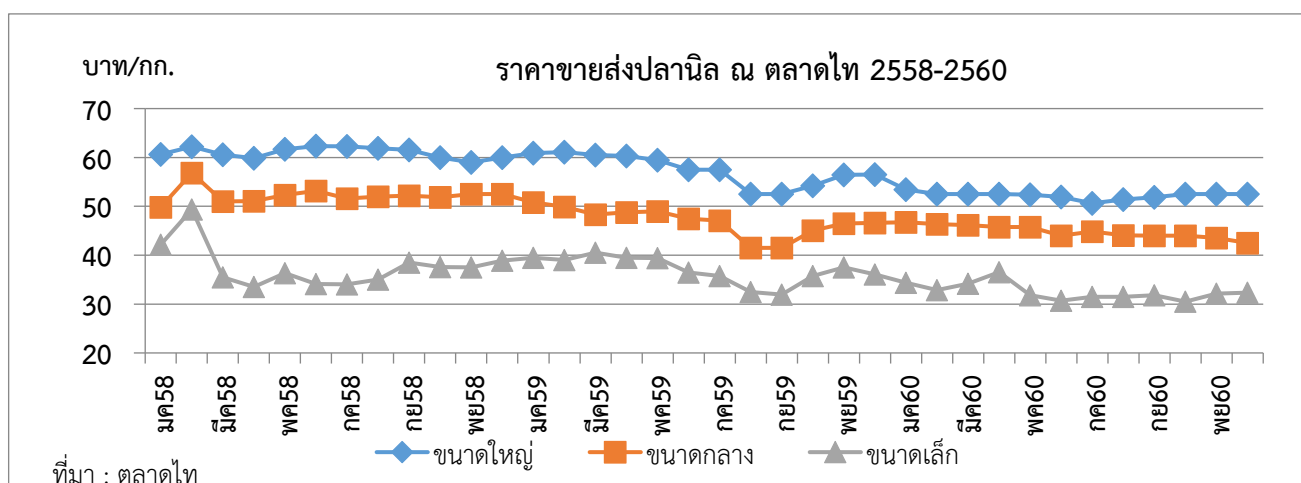
ราคาขายส่ง ณ ตลาดไท ปี 2560 ปลูกขนาดเล็กอยู่ที่ระดับ 32.51 บาท/กก. ขนาดกลาง 44.81 บาท/กก. และขนาดใหญ่ 52.22 บาท/กก. โดยปลูกขนาดทุกขนาดมีการปรับตัวลดลง 12.1% 4.4% และ 9.1% ตามลำดับ เมื่อเทียบกับปีที่ผ่านมา (ตารางที่ 3 และภาพที่ 3)

ตารางที่ 3 ราคาขายส่ง ปี 2559-2560

หน่วย : บาท/กก.

เดือน	ขนาดเล็ก(5 ตัวขึ้นไป/กก.)			ขนาดกลาง(3-4 ตัว/กก.)			ขนาดใหญ่(1-2 ตัว/กก.)		
	2559	2560	%Δ60/59	2559	2560	%Δ60/59	2559	2560	%Δ60/59
ม.ค.	39.45	34.34	-13.0%	50.80	46.73	-8.0%	60.88	53.40	-12.3%
ก.พ.	39.03	32.88	-15.8%	49.91	46.36	-7.1%	61.10	52.50	-14.1%
มี.ค.	40.50	34.15	-15.7%	48.31	46.15	-4.5%	60.53	52.50	-13.3%
เม.ย.	39.45	36.50	-7.5%	48.77	45.79	-6.1%	60.30	52.50	-12.9%
พ.ค.	39.42	31.79	-19.4%	48.95	45.79	-6.5%	59.47	52.39	-11.9%
มิ.ย.	36.48	30.67	-15.9%	47.50	44.00	-7.4%	57.50	51.95	-9.7%
ก.ค.	35.73	31.50	-11.8%	47.05	44.84	-4.7%	57.50	50.63	-11.9%
ส.ค.	32.50	31.50	-3.1%	41.50	44.06	6.2%	52.50	51.40	-2.1%
ก.ย.	31.92	31.80	-0.4%	41.50	44.00	6.0%	52.50	51.87	-1.2%
ต.ค.	35.73	30.50	-14.6%	45.05	44.00	-2.3%	54.21	52.50	-3.2%
พ.ย.	37.50	32.15	-14.3%	46.50	43.55	-6.3%	56.47	52.50	-7.0%
ธ.ค.	36.06	32.31	-10.4%	46.60	42.50	-8.8%	56.50	52.50	-7.1%
เฉลี่ย	36.98	32.51	-12.1%	46.87	44.81	-4.4%	57.46	52.22	-9.1%
ไตรมาสที่ 1	39.66	33.79	-14.8%	49.67	46.41	-6.6%	60.84	52.8	-13.2%
ไตรมาสที่ 2	38.45	32.99	-14.2%	48.41	45.19	-6.6%	59.09	52.28	-11.5%
ไตรมาสที่ 3	33.38	31.60	-5.3%	43.35	44.30	2.2%	54.17	51.30	-5.3%
ไตรมาสที่ 4	36.43	31.65	-13.1%	46.05	43.35	-5.9%	55.73	52.50	-5.8%

ที่มา : www.talaadthai.com



ภาพที่ 3 ราคาขายส่งปลานิล ณ ตลาดไท ปี 2558-2560

2.3 ราคาขายปลีก

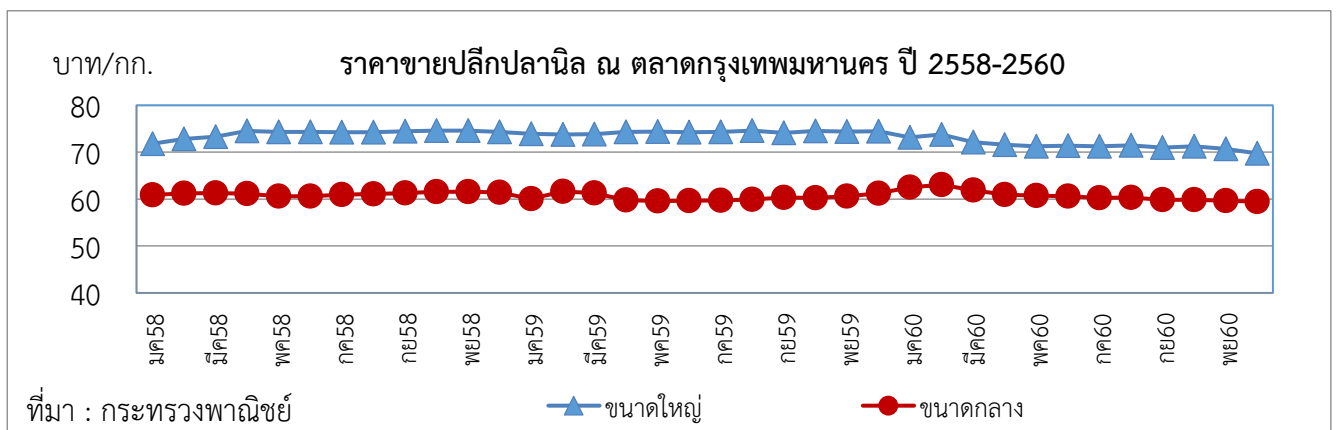
ราคาขายปลีก ณ ตลาดกรุงเทพมหานครในช่วงปี 2560 ปลานิลขนาดกลางอยู่ที่ระดับ 60.77 บาท/กก. และขนาดใหญ่ 71.56 บาท/กก. โดยขนาดกลางปรับตัวเพิ่มขึ้น 0.7% ขณะที่ขนาดใหญ่ปรับตัวลดลง 3.6% ตามลำดับ เมื่อเทียบกับปีที่ผ่านมา (ตารางที่ 4 และภาพที่ 4)

ตารางที่ 4 ราคาขายปลีก ปี 2559 – 2560

หน่วย : บาท/กก.

เดือน	ขนาดกลาง(3-4 ตัว/กก.)			ขนาดใหญ่(1-2 ตัว/กก.)		
	2559	2560	%Δ60/59	2559	2560	%Δ60/59
ม.ค.	60.07	62.53	4.1%	73.92	73.17	-1.0%
ก.พ.	61.66	63.05	2.3%	73.76	73.79	0.0%
มี.ค.	61.32	61.91	1.0%	73.86	72.13	-2.3%
เม.ย.	59.78	60.94	1.9%	74.34	71.59	-3.7%
พ.ค.	59.61	60.72	1.9%	74.40	71.24	-4.2%
มิ.ย.	59.66	60.60	1.6%	74.29	71.39	-3.9%
ก.ค.	59.73	60.26	0.9%	74.34	71.24	-4.2%
ส.ค.	59.95	60.32	0.6%	74.60	71.44	-4.2%
ก.ย.	60.35	59.86	-0.8%	74.14	70.99	-4.2%
ต.ค.	60.30	59.86	-0.7%	74.55	71.24	-4.4%
พ.ย.	60.58	59.68	-1.5%	74.40	70.71	-5.0%
ธ.ค.	61.26	59.47	-2.9%	74.45	69.76	-6.3%
เฉลี่ย	60.36	60.77	0.7%	74.25	71.56	-3.6%
ไตรมาสที่ 1	61.02	62.50	2.4%	73.85	73.03	-1.1%
ไตรมาสที่ 2	59.68	60.75	1.8%	74.34	71.41	-4.0%
ไตรมาสที่ 3	60.01	60.15	0.2%	74.36	71.22	-4.2%
ไตรมาสที่ 4	60.71	59.67	-1.7%	74.47	70.57	-5.2%

ที่มา : <http://www.price.moc.go.th>



ภาพที่ 4 ราคาขายปลีกปลานิล ณ ตลาดกรุงเทพฯ ปี 2558-2560

3. สถานการณ์การค้าของประเทศไทย

3.1 การส่งออก

ปริมาณการส่งออกปลานิลและผลิตภัณฑ์ของประเทศไทยในปี 2560 ปริมาณ 5,817.8 ตัน คิดเป็นมูลค่า 344.7 ล้านบาท ทั้งปริมาณและมูลค่าลดลง 27.1% และ 42.4% ตามลำดับ เมื่อเทียบกับปีที่ผ่านมา รูปแบบผลิตภัณฑ์ปลานิลที่ส่งออกมาที่มากที่สุด คือ ปลานิลทั้งตัวแช่แข็ง คิดเป็นสัดส่วน 75.2% ของมูลค่าการส่งออกทั้งหมด รองลงมา คือ เนื้อปลานิลแช่แข็ง 22.5% ปลานิลสดแช่เย็น 1.4% เนื้อปลานิลแช่เย็น 0.5% และปลานิลมีชีวิต 0.4% ตามลำดับ (ตารางที่ 5 และภาพที่ 5) โดยมีตลาดหลัก คือ กลุ่มประเทศตะวันออกกลาง 33.6% สหรัฐอเมริกา 28.6% กลุ่มประเทศสหภาพยุโรป 24.9% กลุ่มแอฟริกา 2.7% แคนาดา 2.5% กลุ่มอาเซียน 2.5% เกาหลีใต้ 2.3% และประเทศอื่นๆ 2.9% (ภาพที่ 6) สำหรับในปี 2561 มูลค่าการส่งออกปลานิลคาดว่าจะอยู่ในช่วง 340-350 ล้านบาท ไม่แตกต่างไปจากปี 2560 มากนัก ทั้งนี้ขึ้นอยู่กับค่าเงินบาท และสภาพเศรษฐกิจของประเทศผู้นำเข้า ซึ่งปัจจุบันค่าเงินบาทมีแนวโน้มแข็งค่าขึ้นเมื่อเทียบกับประเทศคู่แข่ง ส่งผลให้ราคาผลิตภัณฑ์ปลานิลของไทยมีราคาสูงกว่าของประเทศคู่แข่ง กระทั่งต่อความสามารถในการแข่งขันในตลาดโลก

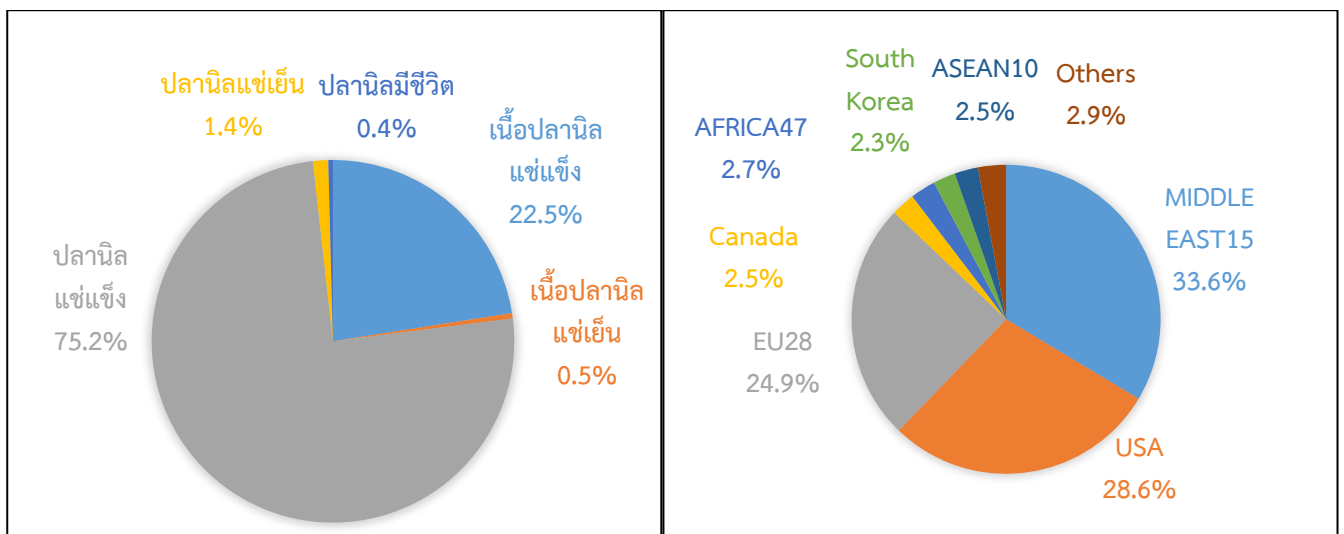
ตารางที่ 5 ปริมาณและมูลค่าการส่งออกปลานิลของประเทศไทย ปี 2559 - 2560

ลำดับที่	รายการ	2559		2560		% การเปลี่ยนแปลง	
		ปริมาณ	มูลค่า	ปริมาณ	มูลค่า	ปริมาณ	มูลค่า
1	ปลานิลทั้งตัวแช่แข็ง	6,536.0	362.0	5,030.5	259.3	-23.0	-28.4
2	เนื้อปลานิลแช่แข็ง	1,093.5	223.9	472.9	77.6	-56.8	-65.4
3	ปลานิลสดแช่เย็น	153.3	2.5	247.8	4.7	61.6	84.2
4	เนื้อปลาแช่เย็น	97.3	4.4	38.9	1.7	-60.1	-62.1
5	ปลานิลมีชีวิต	95.3	5.6	27.7	1.4	-70.9	-74.7
	รวม	7,975.4	598.5	5,817.8	344.7	-27.1	-42.4

ที่มา : กลุ่มวิเคราะห์การค้าสินค้าประมงระหว่างประเทศ กองนโยบายและยุทธศาสตร์พัฒนาการประมง ประมวลข้อมูลจากกรมศุลกากร

รหัสพิกัดปลานิลและผลิตภัณฑ์ :

03019940003	ปลานิลมีชีวิต	03027100001	ปลานิลสดแช่เย็น	03032300000	ปลานิลทั้งตัวแช่แข็ง
03043100001	เนื้อปลานิลฟิลเลแช่เย็น	03045100002	เนื้อปลานิลแบบอื่นๆแช่เย็น	03046100000	เนื้อปลานิลฟิลเลแช่แข็ง
03049300003	เนื้อปลานิลแบบอื่นๆแช่แข็ง	03055990003	ปลานิลแห้งไม่รมควัน		



ภาพที่ 5 สัดส่วนรูปแบบผลิตภัณฑ์ปลานิลไทยส่งออกปี 60

ภาพที่ 6 สัดส่วนการส่งออกปลานิลไทยไปยังประเทศต่างๆ ปี 60

3.2 การนำเข้า

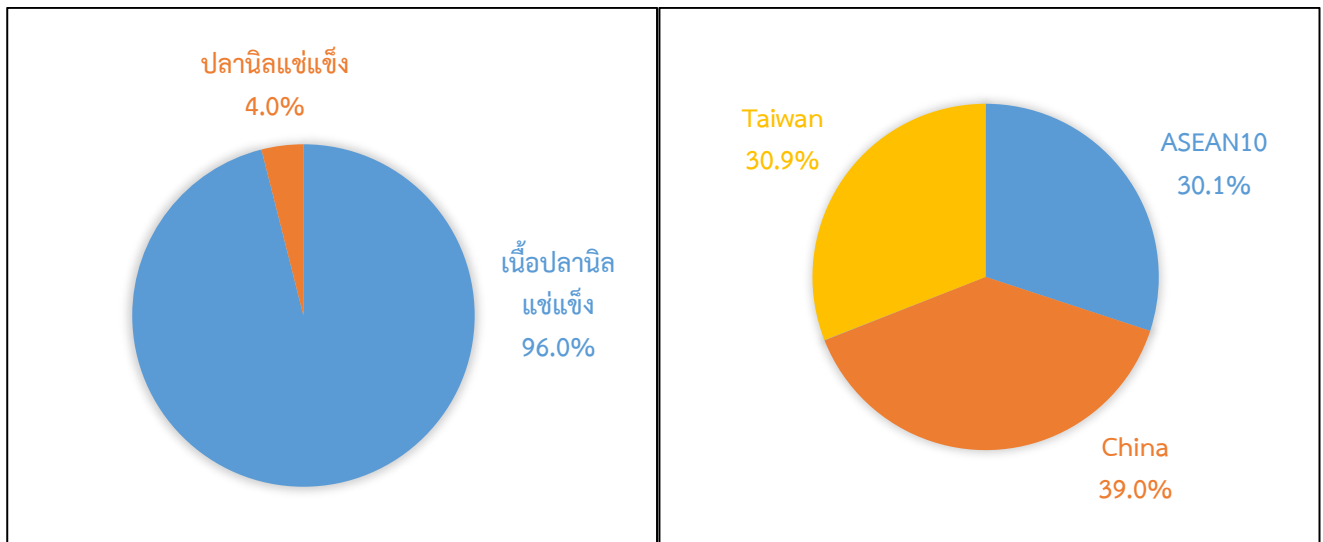
ปริมาณการนำเข้าปลานิลและผลิตภัณฑ์ของประเทศไทยในปี 2560 มีปริมาณ 462.4 ตัน คิดเป็นมูลค่า 65.1 ล้านบาท ทั้งปริมาณและมูลค่าเพิ่มขึ้น 11.6% และ 28.2% ตามลำดับ เมื่อเทียบกับปีที่ผ่านมา โดยมีรูปแบบการนำเข้า คือ เนื้อปลานิลแช่แข็ง ร้อยละ 96.0 และปลานิลทั้งตัวแช่แข็ง ร้อยละ 4.0 ของมูลค่านำเข้าทั้งหมด (ตารางที่ 10 และภาพที่ 7) โดยมีตลาดนำเข้าหลักจากประเทศจีน 39.0% ไต้หวัน 30.9% และกลุ่มอาเซียน 30.1% (ภาพที่ 8)

ตารางที่ 10 ปริมาณและมูลค่าการนำเข้าปลานิลของประเทศไทย ปี 2559 - 2560

ลำดับที่	รายการ	2559		2560		% การเปลี่ยนแปลง	
		ปริมาณ	มูลค่า	ปริมาณ	มูลค่า	ปริมาณ	มูลค่า
1	เนื้อปลานิลแช่แข็ง	193.8	36.9	421.1	62.6	117.3	69.6
2	ปลานิลแช่แข็ง	220.5	13.9	41.3	2.6	-81.3	-81.5
	รวม	414.2	50.8	462.4	65.1	11.6	28.2

ปริมาณ : ตัน, มูลค่า : ล้านบาท

ที่มา : กลุ่มวิเคราะห์การค้าสินค้าประมงระหว่างประเทศ กองนโยบายและยุทธศาสตร์พัฒนาการประมง ประมวลข้อมูลจากกรมศุลกากร



ภาพที่ 7 สัดส่วนรูปแบบผลิตภัณฑ์ปลานิลที่ไทยนำเข้า ปี 60

ภาพที่ 8 สัดส่วนการนำเข้าปลานิลจากประเทศต่างๆ ปี60

4. ปัญหาอุปสรรคการเลี้ยงปลานิลของประเทศไทย

4.1 ด้านการผลิต

4.1.1 เกษตรกรขาดศักยภาพทั้งด้านการผลิต (เลี้ยงรูปแบบเดิม ได้ผลผลิตต่ำ) การแปรรูป การตลาด รวมถึงการเป็นผู้ประกอบการรายย่อย ส่งผลให้เกษตรกรมีรายได้ต่ำ

4.1.2 เกษตรกรมีการรวมกลุ่มไม่เข้มแข็ง ขาดอำนาจในการต่อรองเรื่องราคาที่จะจำหน่าย

4.1.3 การขาดระบบบริหารจัดการที่ดีตามมาตรฐานการปฏิบัติทางการเพาะเลี้ยงสัตว์น้ำที่ดี (GAP) ตั้งแต่โรงเพาะฟัก การอนุบาล ตลอดจนถึงกระบวนการเลี้ยงปลานิลส่งผลให้จำนวนฟาร์มปลานิลที่ได้มาตรฐาน(GAP) มีน้อย อีกทั้งเกษตรกรขาดแรงจูงใจที่จะพัฒนาฟาร์มให้ได้มาตรฐาน เนื่องจากราคาจำหน่ายปลานิลที่ได้มาตรฐานก็ไม่ได้สูงขึ้นตามไปด้วย

4.1.4 ประสิทธิภาพการผลิตปลานิลโดยเฉลี่ยยังอยู่ในระดับต่ำ พิจารณาได้จากผลผลิตปลานิลเฉลี่ยต่อไร่ 438 กก./ไร่ (ข้อมูลปี 2560 จากคณะกรรมการพัฒนาคุณภาพข้อมูลด้านการเกษตร 20 ธ.ค. 2560)

4.1.5 ขาดแคลนสายพันธุ์ปลานิลที่มีคุณภาพ และบางช่วงมีการขาดแคลนลูกพันธุ์ปลานิล โดยเฉพาะในช่วงที่มีอัตราการฟักไข่ได้ปริมาณน้อย เช่น ช่วงอุณหภูมิสูงมากในฤดูร้อน และช่วงอุณหภูมิต่ำในฤดูหนาว

4.1.6 ปัญหาผลผลิตปลานิลหลายจังหวัดล้นตลาดในช่วงต้นปีถึงกลางปี 2560 เนื่องจากเกษตรกรลงลูกปลาพร้อมๆกัน ส่งผลให้ผลผลิตปลานิลออกมาพร้อมกัน อีกทั้งพ่อค้ามีการนำผลผลิตจังหวัดใกล้เคียงมาจำหน่ายในพื้นที่ของตนซึ่งผลผลิตก็ล้นอยู่ก่อนแล้ว ยิ่งทำให้ราคาปลานิลตกต่ำไปอีก

4.2 ด้านการตลาด

4.2.1 ตลาดปลานิลไทย ผลผลิตปลานิลส่วนใหญ่บริโภคภายในประเทศร้อยละ 90-95 และส่งออกเพียงร้อยละ 5-10 ส่วนใหญ่ส่งออกไปขายยังตลาดระดับล่าง ในรูปแบบปลานิลทั้งตัวแช่แข็ง ซึ่งมีมูลค่าต่ำ ยังไม่สามารถที่จะเข้าไปแย่งส่วนแบ่งตลาดในสหรัฐอเมริกา ซึ่งเป็นผู้บริโภครายใหญ่ของโลก ไทยมีส่วนแบ่งตลาดในสหรัฐอเมริกาเพียง 1-2% ในรูปแบบปลานิลทั้งตัวแช่แข็ง และเนื้อปลานิลแช่แข็ง

4.2.2 ปัญหาราคาปลานิลที่เกษตรกรขายได้หน้าฟาร์มตกต่ำตั้งแต่ช่วงปลายปี 2559 ถึง กลางปี 2560 อีกทั้งพ่อค้าเข้าไปจับผลผลิตที่ได้ขนาดตามที่ตลาดต้องการล่าช้ากว่าปกติ เนื่องจากไม่มีคำสั่งซื้อจากลูกค้า ส่งผลให้เกษตรกรมีต้นทุนการเลี้ยงเพิ่มขึ้น ประกอบกับขนาดปลาที่พ่อค้าเข้ามาจับได้มีขนาดใหญ่เกินกว่าที่ตลาดต้องการ (over size) ส่งผลให้ขายปลานิลได้ในราคาต่ำลงไป ทำให้เกษตรกรผู้เลี้ยงปลานิลได้ผลกำไรลดลง ทั้งที่ราคาอาหารเม็ดสำเร็จรูปไม่ได้ลดลงซึ่งเป็นต้นทุนหลักในการเลี้ยงปลานิล

5. แนวทางแก้ไขปัญหาคอขวด

5.1 ด้านการผลิต

5.1.1 กรมประมงมีโครงการพัฒนาเกษตรกรเข้าสู่ Smart Farmer เพื่อพัฒนาศักยภาพทั้งด้านการผลิต การแปรรูป การตลาด และการเป็นผู้ประกอบการรายย่อยในอาชีพด้านการเพาะเลี้ยงสัตว์น้ำ

5.1.2 กรมประมงจัดทำโครงการระบบส่งเสริมเกษตรแบบแปลงใหญ่ (ปลานิล) ระหว่างปี 2558-2560 เพื่อเพิ่มประสิทธิภาพการผลิต กล่าวคือ เพิ่มผลผลิตต่อไร่ ลดต้นทุนการเลี้ยง และยกระดับมาตรฐานฟาร์มเลี้ยงให้ได้มาตรฐาน GAP เพิ่มขึ้น เพิ่มมูลค่าสินค้าปลานิล รวมถึงส่งเสริมให้มีการรวมกลุ่มเกษตรกรทั้งนี้เพื่อช่วยให้มีอำนาจต่อรอง การซื้อปัจจัยการผลิตได้ในราคาที่ถูกลงรวมทั้งการวางแผนการผลิตให้สอดคล้องกับความต้องการของตลาด

5.1.3 กรมประมงได้พัฒนาและปรับปรุงลูกพันธุ์ปลานิลจืดลาดาพันธุ์ที่ดี และแจกให้แก่ศูนย์วิจัยและพัฒนาการเพาะเลี้ยงสัตว์น้ำจืดทั่วประเทศนำไปผลิตเป็นพ่อแม่พันธุ์ เพื่อผลิตลูกพันธุ์ที่ดีมีคุณภาพให้แก่เกษตรกรผู้เลี้ยงปลานิลต่อไป

5.2 ด้านการตลาด

5.2.1 ส่งเสริมให้ผู้ส่งออกมีการแปรรูปผลิตภัณฑ์หลากหลาย เพื่อเพิ่มมูลค่า ทดแทนการส่งออกในรูปแบบปลาทั้งตัวแช่แข็ง ซึ่งมีมูลค่าต่ำ และพัฒนาผลิตภัณฑ์ปลานิลให้ได้มาตรฐานตรงความต้องการของผู้นำเข้า เพื่อป้อนตลาดระดับบนที่มีอำนาจการซื้อเพิ่มขึ้น

5.2.2 กรมประมงจัดทำโครงการระบบส่งเสริมเกษตรแบบแปลงใหญ่ (ปลานิล) โดยมีกิจกรรมเร่งรัดการรับรองฟาร์มมาตรฐาน GAP เพิ่มมูลค่าสัตว์น้ำ อบรมหลักสูตรการแปรรูปสัตว์น้ำ ประชาสัมพันธ์การบริโภคปลานิลภายในประเทศ มีการจัดงานเทศกาลกินปลาในพื้นที่

5.2.4 กรมประมงได้มอบหมายแนวทางการจัดหาตลาดปลานิลให้แก่เกษตรกรภายใต้โครงการระบบส่งเสริมเกษตรแบบแปลงใหญ่ให้จัดหาตลาดล่วงหน้าให้แก่กลุ่มเกษตรกร

แหล่งข้อมูล

1. ราคาปลานิล : สำนักงานเศรษฐกิจการเกษตร, ตลาดไท, กระทรวงพาณิชย์
2. สถิติการส่งออกและนำเข้าปลานิลของประเทศไทย : กลุ่มวิเคราะห์การค้าสินค้าประมงระหว่างประเทศ, กองนโยบายและยุทธศาสตร์พัฒนาการประมง กรมประมง
3. สถิติผลผลิตปลานิล : กลุ่มวิจัยและวิเคราะห์สถิติการประมง, กองนโยบายและยุทธศาสตร์พัฒนาการประมง กรมประมง และคณะกรรมการพัฒนาคุณภาพข้อมูลด้านการเกษตร
4. เอกสารโครงการระบบส่งเสริมเกษตรแบบแปลงใหญ่