

# ขั้นตอนและแนวทางปฏิบัติในการสืบสวนสาเหตุ (Investigation) กรณีฟาร์มปฏิบัติไม่สอดคล้องกับมาตรฐาน

โดย

พุทธ ส่องแสงจินดา

ผู้เชี่ยวชาญ ด้านการเพาะเลี้ยงกุ้งทะเล



# เนื้อหาในการบรรยาย

1. ข้อกำหนดของ กมป ในการควบคุมมาตรฐานของการตรวจรับรองฟาร์ม
2. ความแตกต่างของวิธีการตรวจฟาร์ม ระหว่าง inspection และ investigation
3. ตัวอย่างกรณีฟาร์มปฏิบัติไม่สอดคล้องกับมาตรฐานในผลิตภัณฑ์ทะเล และแนวคิดที่สามารถนำมาใช้ประกอบการวางแผนสืบสวนสาเหตุ
4. ขั้นตอนและแนวทางปฏิบัติในการสืบสวนสาเหตุ (Investigation) กรณีฟาร์มปฏิบัติไม่สอดคล้องกับมาตรฐาน

# ข้อกำหนดของ กมป ในการควบคุมมาตรฐานของการตรวจรับรองฟาร์ม

## การให้การรับรอง

1. คณะผู้ตรวจประเมินบันทึกผลการตรวจประเมิน และรวบรวมผลการตรวจประเมิน ประกอบด้วย เอกสาร ประกอบการตรวจประเมิน รายงานการตรวจประเมิน รายงานขอบกพรอง (F-AU-30) (ถ้ามี) ผลการ วิเคราะห์สารตกค้างในสัตว์น้ำ ผลวิเคราะห์โรคสัตว์น้ำ ผลวิเคราะห์น้ำ ปัจจัยการผลิต และ GMO (ถ้ามี) แนวทางการแก้ไขจากผู้ยื่นคำขอรับการรับรอง (F-AU-31) (ถ้ามี) บันทึกการทบทวนสมรรถนะระบบ (FAU-35) สำหรับฟาร์ม/สถานประกอบการที่ยื่นขอต่ออายุ หรือฟาร์ม/สถานประกอบการที่ยื่นขอการรับรองใหม่ เพื่อจัดส่งให้ฝ่ายตรวจประเมิน กมป. เมื่อผลการตรวจประเมินเป็นกรณีใดกรณีหนึ่งดังต่อไปนี้

(1) ไม่พบขอบกพรองใดๆ

(2) พบเฉพาะขอบกพรองที่เป็นระดับควรปฏิบัติ หรือขอแนะนำ ตามเกณฑ์กำหนดสำหรับมาตรฐาน ได้ดำเนินการปรับปรุงแก้ไขขอบกพรองทั้งหมดเรียบร้อยแล้ว ภายในระยะเวลาที่กำหนด หรือ มีคะแนนถึงโดยไม่ต้องปรับปรุงแก้ไขขอบกพรอง

(3) พบเฉพาะขอบกพรองที่เป็นระดับต้องปฏิบัติ ตามเกณฑ์กำหนดสำหรับมาตรฐานและได้ดำเนินการปรับปรุงแก้ไขขอบกพรองทั้งหมดเรียบร้อยแล้ว ภายในระยะเวลาที่กำหนด

# ข้อกำหนดของ กมป ในการควบคุมมาตรฐานของการตรวจรับรองฟาร์ม

## การพักใช้การรับรอง

1. คณะผู้ตรวจประเมินหรือเจ้าหน้าที่ กมป. ได้รับทราบว่า ผู้ได้รับการรับรองไม่ปฏิบัติตามหลักเกณฑ์และเงื่อนไข ไม่ปฏิบัติตามระบบที่ได้รับการรับรอง ไม่แก้ไขปรับปรุงขอบกพร่องภายในระยะเวลาที่กำหนด ให้ดำเนินการตรวจสอบรายละเอียด (investigate) และจัดทำหนังสือแจ้งผลการตรวจประเมินฟาร์ม เพื่อสรุปรายละเอียดขอเท็จจริงที่พบเสนอคณะพักใช้เพิกถอนพิจารณา

2. คณะพักใช้เพิกถอนพิจารณารายละเอียดของการไม่ปฏิบัติตามหลักเกณฑ์และเงื่อนไข ไม่ปฏิบัติตามระบบที่ได้รับการรับรอง ไม่แก้ไขปรับปรุง ขอบกพร่องภายในระยะเวลาที่กำหนด หากพิจารณาแล้วเห็นว่ามีความเหมาะสมที่จะต้องทำการพิจารณาพักใช้การรับรอง ให้ทำหนังสือแจ้งผู้ได้รับการรับรองแก้ไขปรับปรุงให้แล้วเสร็จภายใน 60 วัน และเสนอ ผู้อำนวยการ กมป. หรือรักษาการผู้อำนวยการ กมป. พิจารณา

3. ผู้อำนวยการ กมป. หรือรักษาราชการแทนผู้อำนวยการ กมป. พิจารณารายละเอียดผลการพิจารณาของคณะ พักใช้เพิกถอนและขอมูลของการไม่ปฏิบัติตามหลักเกณฑ์และเงื่อนไข จากนั้นลงนามในหนังสือแจ้งใหญ่ ผู้ได้รับการรับรองแก้ไขปรับปรุง ในกรณีที่ผู้อำนวยการ กมป. หรือรักษาราชการแทนผู้อำนวยการ กมป. มีความเห็นแย้งผลการพิจารณาให้ ส่งเรื่องคืนคณะพักใช้เพิกถอน พร้อมเหตุผล เพื่อพิจารณาใหม่และนำเสนอผู้อำนวยการ กมป. หรือ รักษาการผู้อำนวยการ กมป. อีกครั้ง ภายในระยะเวลา 30 วัน

4. ก่อนครบกำหนดระยะเวลา 60 วัน คณะผู้ตรวจประเมินให้ทำการตรวจติดตามผลการแก้ไขปรับปรุงอีกครั้ง ตามคู่มือขั้นตอนการปฏิบัติงาน เรื่อง การตรวจติดตามผลตามมาตรฐาน GAP และ CoC (PM-AU-07)

# ข้อกำหนดของ กมป ในการควบคุมมาตรฐานของการตรวจรับรองฟาร์ม

## การเพิกถอนการรับรอง

1. คณะผู้ตรวจประเมินหรือเจ้าหน้าที่ กมป. ได้รับทราบว่าผู้ได้รับการรับรอง เป็นไปตามกรณีใดกรณีหนึ่ง หรือ หลายกรณีดังนี้
  - (1) ไม่ปฏิบัติตามหลักเกณฑ์และเงื่อนไข เรื่องการรับรองฯ RE-AU-01 หรือ RE-AU-07 และส่งผลกระทบร้ายแรงต่อการรับรอง
  - (2) ไม่ปฏิบัติตามระบบที่ได้รับการรับรองในสาระสำคัญ เช่น พบการใช้สารตองห้ามในการผลิต ขายนอเพื่อยีสลูกกุ้งขาว แวนนาไมที่ติดเชื้อโรค EMS ออกสู่ตลาด เป็นต้น
  - (3) ไม่ดำเนินการแก้ไขปรับปรุงข้อบกพร่องหลังถูกพักใช้การรับรอง
  - (4) มีข้อร้องเรียนที่พิจารณาแล้วเห็นว่าอาจทำให้เกิดความเสียหายต่อการรับรอง เช่น การปลอมใบรับรอง การแก้ไขใบรับรอง โดยไม่ได้รับอนุญาต การนำผลผลิตที่ไม่ได้รับการรับรองมากล่าวอ้าง เป็นต้น
2. คณะผู้ตรวจประเมินหรือเจ้าหน้าที่ กมป. /เจ้าหน้าที่ที่ได้รับมอบหมาย ตรวจสอบรายละเอียด จากนั้น จัดทำบันทึกสรุป รายละเอียดขอเท็จจริงและประเด็นที่เกี่ยวข้องที่พบ เสนอผู้อำนวยการ กมป. หรือรักษา ราชการแทนผู้อำนวยการ กมป. พิจารณา

# ความแตกต่างของวิธีการตรวจฟาร์ม

## การตรวจสอบ (Inspection)

มีวัตถุประสงค์หลักในการตรวจสอบและบรรลุการปฏิบัติตามมาตรฐาน โดยเมื่อมีการตรวจสอบเจ้าหน้าที่จะตรวจสอบการปฏิบัติที่ดีตามหลักการที่มาตรฐานได้กำหนดไว้ มีการตรวจเอกสารและบันทึก พร้อมกับการเก็บตัวอย่างเพื่อตรวจสอบผลผลิตว่า มีการปฏิบัติตามข้อกำหนดทั้งหมดหรือไม่ เพื่อตัดสินใจว่าระบบการผลิตที่ได้รับ การรับรองมาตรฐานนั้นเป็นไปตามข้อกำหนด



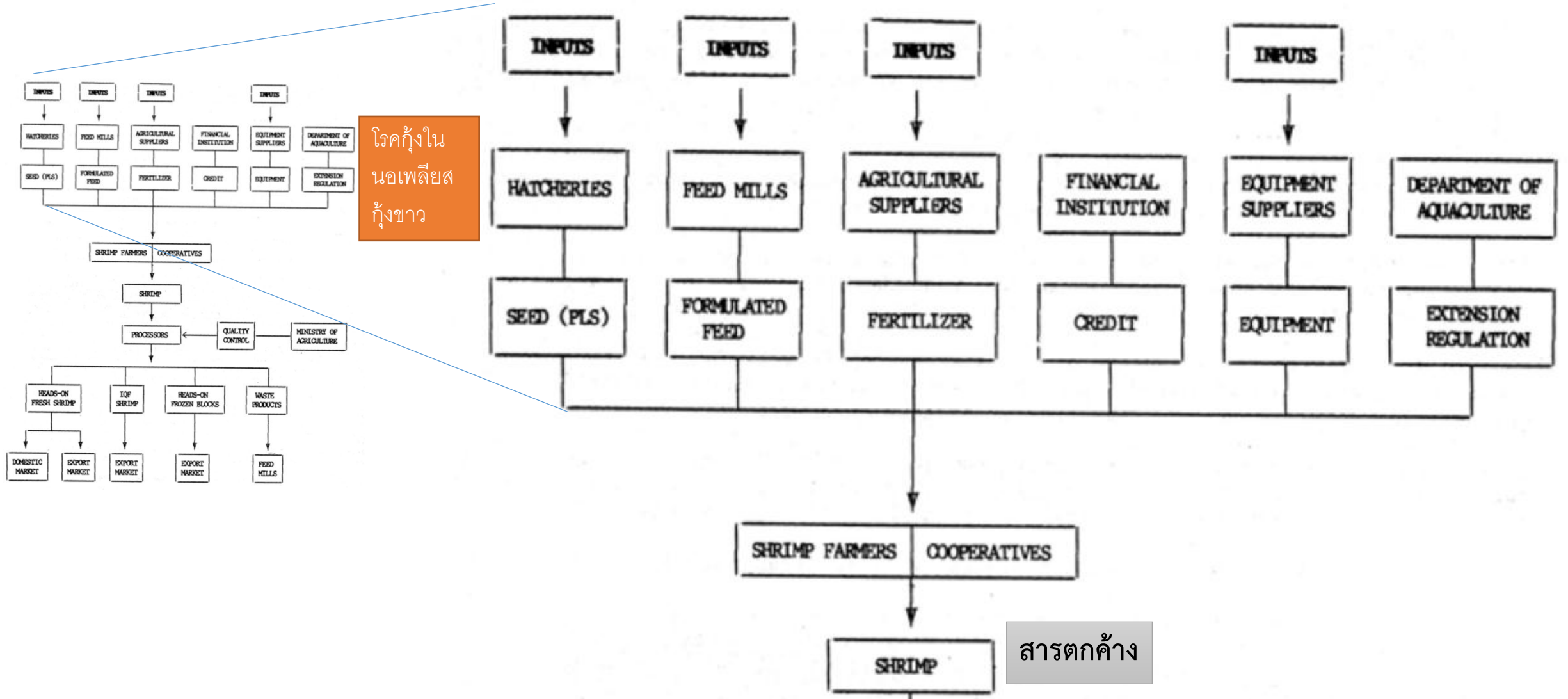
# การสืบสวนสาเหตุ (Investigation)

## ความแตกต่างของวิธีการตรวจฟาร์ม

การสืบสวนสาเหตุที่ดำเนินการโดยผู้เชี่ยวชาญการสืบสวน มีวัตถุประสงค์หลักเพื่อรวบรวมหลักฐานที่นำไปสู่ข้อเสนอแนะสำหรับพักใช้เพิกถอน หรือบังคับใช้กฎหมายตามแต่กรณี การสืบสวนสาเหตุเกี่ยวข้องกับกิจกรรมต่อไปนี้: การขอเข้าตรวจฟาร์มเป็นกรณีพิเศษ, การรวบรวมข้อเท็จจริง หลักฐาน จากการสัมภาษณ์บุคคลที่อาจมีข้อมูลที่เกี่ยวข้อง การเก็บตัวอย่าง มาวิเคราะห์ประมวลผลรายงาน ว่า ฟาร์มมีการปฏิบัติที่ไม่เป็นไปตามมาตรฐานกำหนดไว้หรือไม่ โดยเมื่อการสืบสวนสาเหตุเสร็จสิ้นแล้ว คณะกรรมการพักใช้เพิกถอนจะนำรายงานผลการสืบสวนสาเหตุ มาพิจารณามาตรการการลงโทษที่กำหนดไว้ในระบบควบคุมคุณภาพของการตรวจรับมาตรฐานฟาร์มต่อไป

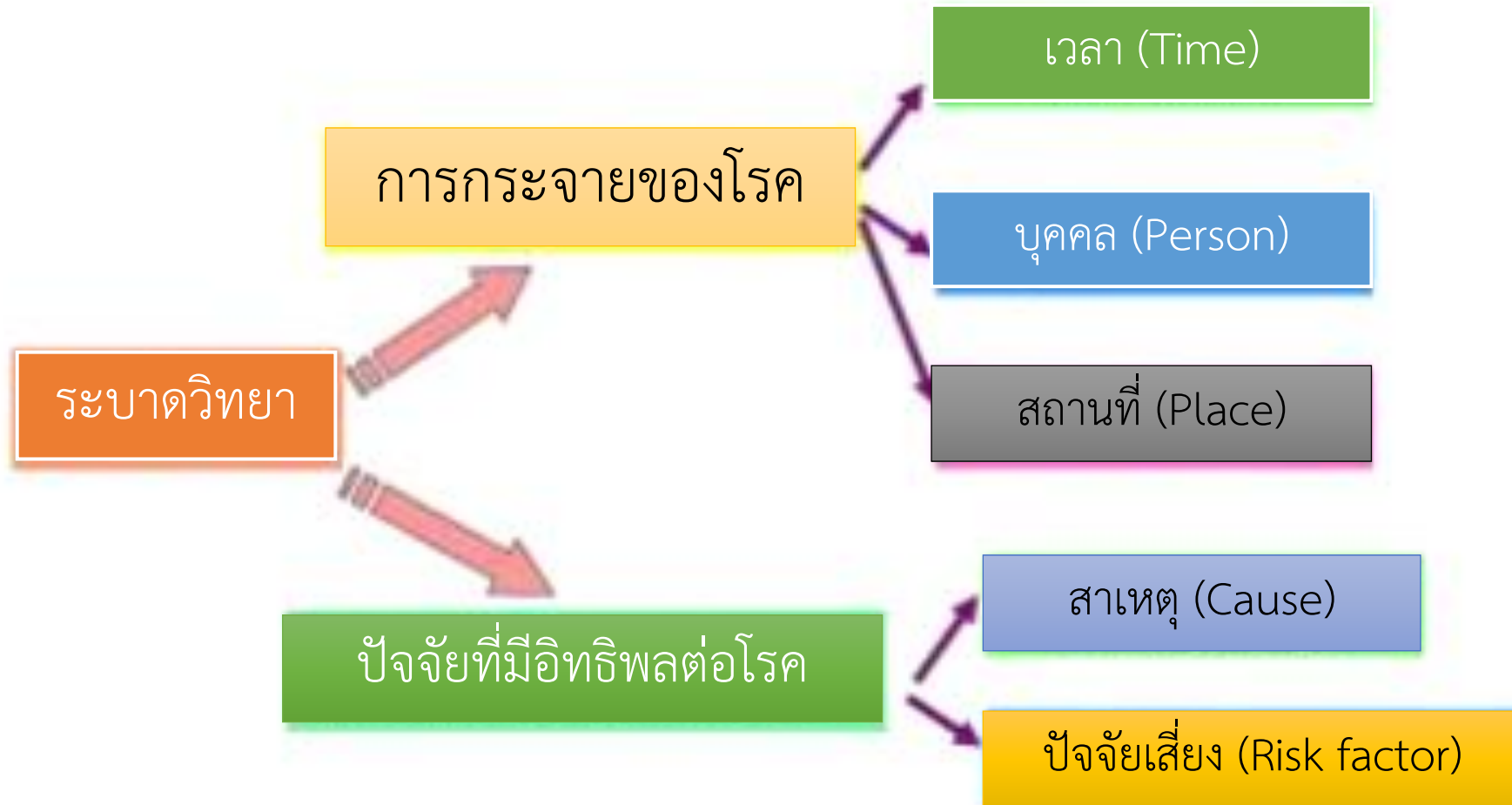


# ตัวอย่างกรณีฟาร์มปฏิบัติไม่สอดคล้องกับมาตรฐานในผลิตกุ้งทะเล





# แนวคิดเกี่ยวกับระบาดวิทยาที่สามารถนำมาใช้ในการสืบสวนสาเหตุ



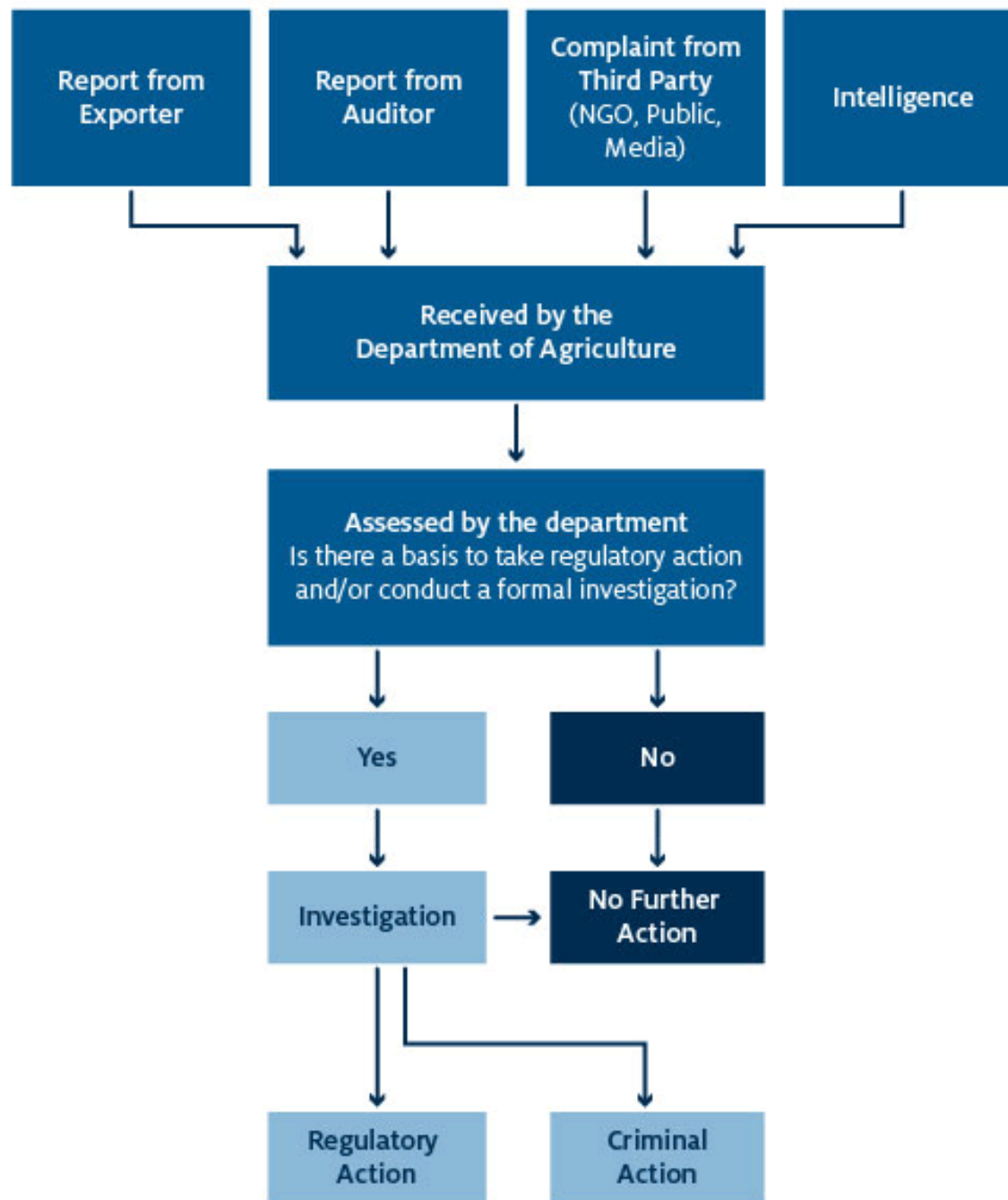
# การใช้แนวคิด HACCP ประกอบการวางแผนสืบสวนสาเหตุ

1. การวิเคราะห์อันตราย/ความเสี่ยง
2. จำแนกจุดควบคุมวิกฤติ
3. กำหนดระดับวิกฤติ
4. สร้างระบบเฝ้าระวังที่จุดควบคุมวิกฤติ
5. สร้างวิธีการแก้ไขปัญหาวิกฤติ
6. กระบวนการยืนยันความเป็นจริง
7. การบันทึกอย่างต่อเนื่อง



ลำดับการดำเนินการ  
ต่อข้อร้องเรียน  
และการสืบสวน  
สาเหตุของรัฐบาล  
ออสเตรเลีย

(ตัวอย่างระบบของรัฐบาล)



# ขั้นตอนและแนวทางปฏิบัติในการสืบสวนสาเหตุ (Investigation)

## กรณีฟาร์มปฏิบัติไม่สอดคล้องกับมาตรฐาน

### ขั้นตอนหลักของการสืบสวนสาเหตุ

1. จัดทำแผนการสืบสวนสาเหตุ
2. จัดเตรียมอุปกรณ์ที่จำเป็น
3. สืบสวนสาเหตุที่เกิดขึ้นให้เร็วที่สุดหลังจาก  
ทราบ/ได้รับมอบหมาย
4. เก็บข้อมูล/ความจริงในพื้นที่
5. สัมภาษณ์ผู้เกี่ยวข้อง
6. เขียนรายงาน



แนวทางที่ใช้ในการเก็บข้อเท็จจริง  
และสัมภาษณ์ผู้เกี่ยวข้องในระหว่างการสืบหาสาเหตุ

5W

1H

# INVESTIGATE

- Who? - When?
- What? - How?
- Where?
- Why?



## 1. Who?

ใครคือบ้างบุคคลที่เกี่ยวข้องกับเรื่องที่ต้องสืบสวนสาเหตุ

- เจ้าของฟาร์ม
- คนงานที่เกี่ยวข้อง
- ที่อยู่และเบอร์โทรศัพท์ติดต่อ

## 2. What?

อะไรคือเรื่องราวที่เกิดขึ้นจริง

- ประเภทของยาที่พบ
- ลำดับของเหตุการณ์
- ชนิดของโรคที่พบ การปฏิบัติที่เกี่ยวข้อง

## 3. Where?

เหตุเกิดขึ้นที่ไหน

- บ่อที่มีการใช้ยาปฏิชีวนะ
- ฟาร์มที่ปฏิบัติไม่สอดคล้องกับมาตรฐาน

## 4. When?

เหตุเกิดขึ้นเมื่อไหร่

- วันเวลา อายุของการเลี้ยงกุ้ง
- ระยะเวลาที่เหตุการณ์ปฏิบัติไม่สอดคล้องเกิดขึ้น

## 5. How?

สิ่งผิดพลาดเกิดขึ้นได้อย่างไร

- เจตนาของการใช้
- สอบถาม ความเสี่ยงที่ทำให้เกิดการติดเชื้อ ทั้งสาเหตุหลักและสาเหตุทางอ้อม

## 6. Why?

ทำไมถึงเกิดความผิดพลาดขึ้น

- สอบถามสาเหตุต่างๆ ที่ทำให้ต้องใช้ยา
- สอบถาม สาเหตุที่ทำให้กึ่งเกิดการติดเชื้อ ทั้งสาเหตุหลักและสาเหตุทางอ้อม

- ควรถามคำถามที่เป็นพื้นฐาน
- ควรถามอย่างต่อเนื่อง เพื่อให้ได้คำตอบ เกี่ยวกับ สาเหตุที่เกิด สภาพแวดล้อมที่เป็นเงื่อนไขของความผิดพลาดการปฏิบัติ จนครบถ้วนกระบวนการความ (สั้นข้อสงสัย)
- ควรใช้วิธีการวิเคราะห์ถึงรากเง้าของปัญหา (Root cause analysis) เพื่อให้ได้คำตอบที่ถูกต้องที่สุด

# การหาข้อเท็จจริง

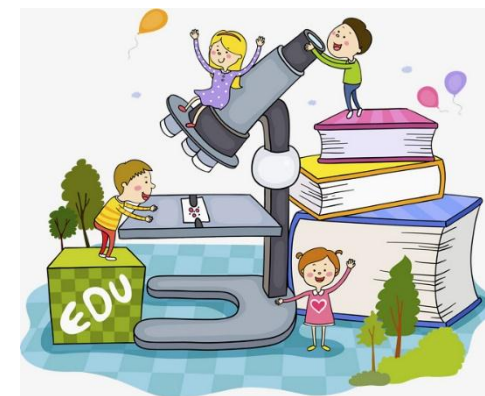
- ผู้เกี่ยวข้อง ลูกจ้างและ หลักฐานทางกายภาพ
- ตำแหน่งและการแบ่งพื้นที่ใช้สอย เครื่องมือ และอุปกรณ์
- บันทึกการใช้เครื่องมือ บันทึก และเอกสารที่เกี่ยวข้อง
- การบันทึกสภาพสภาพแวดล้อมและคุณภาพน้ำ อากาศ
- การเก็บตัวอย่าง
- การทำความสะอาด สุขอนามัยฟาร์ม และสภาพแวดล้อมในการทำงาน
- รูปถ่าย
- อื่นๆ





# เทคนิคการสัมภาษณ์ผู้เกี่ยวข้อง

- เข้าไปสัมภาษณ์สืบสวนสาเหตุ ให้เร็วที่สุด
- สถานที่สัมภาษณ์ ควรเป็นพื้นที่ไม่พลุกพล่าน เพื่อให้สามารถสัมภาษณ์ได้อย่างมีประสิทธิภาพ
- พยายามใช้คำพูดอย่างไม่เป็นทางการ
- ไม่พูดจาด้วยอำนาจ และวางตัวในระดับเท่ากัน ไม่แสดงตัวให้เหนือกว่า
- ใช้คำถามปลายเปิด
- ฟังอย่างตั้งใจ ไม่พูดจาทำหนิ และสนใจเฉพาะข้อเท็จจริง
- ถามคำถามที่เรารู้คำตอบแล้วบ้าง เพื่อให้การสนทนาไม่เครียดเกินไป



# ตัวอย่าง การสืบสวนสาเหตุของการพบการใช้ยาปฏิชีวนะในฟาร์มเลี้ยงกุ้ง

1. ได้รับผลการตรวจพบตรวจพบสารตกค้างจากห้องปฏิบัติการ ผู้ส่งออก หรือประเทศผู้นำเข้าสินค้าปลายทาง
2. เตรียมความพร้อมในการสืบสวนสาเหตุที่เป็นไปได้ของการพบสารตกค้าง
3. สร้างสมมุติฐานของการใช้ยาปฏิชีวนะ ผ่านการสัมภาษณ์ผู้เกี่ยวข้อง และเก็บข้อเท็จจริงในพื้นที่
4. ทดสอบสมมุติฐานด้วยการศึกษาเชิงวิเคราะห์ และการทดสอบสารตกค้างจากตัวอย่างที่เก็บจากฟาร์มในห้องปฏิบัติการ
5. วิเคราะห์หาจุดที่ปนเปื้อนและวิธีการปฏิบัติที่ไม่สอดคล้องกับมาตรฐาน
6. ปรับปรุงวิธีการปฏิบัติในฟาร์ม เพื่อป้องกันปัญหาไม่ให้เกิดซ้ำขึ้นมาอีก
7. ประเมินผลการแก้ไขปัญหา ด้วยการเฝ้าระวังปัญหาเพิ่มขึ้น

# ตัวอย่าง การสืบสวนสาเหตุของการพบโรคในโรงเพาะฟักกุ้งขาวปลอดโรค

1. ได้รับผลการตรวจพบ เชื้อโรค จากห้องปฏิบัติการ
2. เตรียมประเด็นสาเหตุที่เป็นไปได้ของการติดเชื้อโรค
3. สร้างสมมติฐานผ่านการสัมภาษณ์ และเก็บข้อเท็จจริงในพื้นที่
4. ทดสอบสมมติฐานด้วยการศึกษาเชิงวิเคราะห์ และการทดสอบในห้องปฏิบัติการ
5. วิเคราะห์หาจุดที่ปนเปื้อนและต้นกำเนิดของเชื้อโรค
6. ควบคุมเชื้อโรคด้วยการกักกัน และปรับปรุงวิธีการปฏิบัติ
7. ประเมินผลการควบคุมเชื้อโรค

# ข้อเสนอแนะในการเขียนรายงาน การสืบสวนสาเหตุ

1. Who ใครคือผู้ที่เกี่ยวข้อง กับความไม่สอดคล้องกับมาตรฐาน
2. What อะไรคือข้อผิดพลาดและสิ่งที่เราสืบสวนและพบว่าเป็นข้อผิดพลาด
3. Where ความผิดพลาดอยู่ที่ขั้นตอนใด หรือพื้นที่ใดของฟาร์ม
4. When เกิดความผิดพลาดขึ้นเมื่อไหร่
5. Why ทำไมถึงเกิดการปฏิบัติที่พลาด (รากเง้าของปัญหา)
6. Preventive action มีขั้นตอนแนะนำการการปฏิบัติเชิงป้องกันที่ชัดเจน
7. Follow through มีการติดตามการแก้ไขปัญหาอย่างชัดเจน

# 10 ข้อที่มักพบความผิดพลาดจากการ สืบสวนสาเหตุ

1. การวางแผนล้มเหลว
2. ละเลยหรือไม่สนใจเสียงบ่น
3. การสืบหาสาเหตุล่าช้า
4. การหลงลืมวัตถุประสงค์
5. ถูกกวนใจเวลาสัมภาษณ์
6. ใช้ท่าทีก้าวร้าวในระหว่างการสัมภาษณ์
7. ไม่สามารถนำการสัมภาษณ์อย่างต่อเนื่องจนการสืบสวนสาเหตุ
8. ไม่สามารถสรุปผลการสืบสวนสาเหตุ
9. ไม่เขียนรายงาน
10. ไม่ติดตามการแก้ไขปัญหาหลังจากการเข้าไปสืบสวนสาเหตุ

# ขั้นตอนและแนวทางปฏิบัติในการสืบสวนสาเหตุ (Investigation) กรณีฟาร์มปฏิบัติไม่สอดคล้องกับมาตรฐาน

โดย

พุทธ ส่องแสงจินดา

ผู้เชี่ยวชาญ ด้านการเพาะเลี้ยงกุ้งทะเล



ถาม



ตอบ