

1. การรับรองมาตรฐานฟาร์มเพาะเลี้ยงสัตว์น้ำ ตามมาตรฐานสากล ISO/IEC Guide 65

ศูนย์พัฒนาระบบและรับรองมาตรฐานฟาร์มเพาะเลี้ยงสัตว์น้ำ หรือ ศรฟ. เป็นหน่วยงานที่กรมประมงตั้งขึ้นให้เป็น **หน่วยรับรอง** (Certification Body) ให้บริการการรับรองระบบการผลิต และผลิตผลสัตว์น้ำตามมาตรฐานฟาร์มเพาะเลี้ยงสัตว์น้ำ GAP และ CoC ตามมาตรฐานสากล ISO/IEC Guide 65 เพื่อสนับสนุนนโยบายขององค์กรกรมประมงในการเสริมสร้างความสามารถด้านการเพาะเลี้ยงสัตว์น้ำ โดยคำขอที่ยื่นและผ่านการทวนสอบตั้งแต่วันที่ 16 พค. 2555 การรับรองมาตรฐานฟาร์มฯ มีอายุการรับรอง 3 ปี และการให้บริการแบ่งออกเป็น 2 ประเภท ดังนี้

1. การรับรองแบบเดี่ยว เป็นการขอรับการรับรองรายฟาร์ม
2. การรับรองแบบกลุ่ม คลอบคลุมกลุ่ม/องค์กร ที่มีการจัดการระบบการผลิต หรือควบคุม บริหารจัดการด้านการเพาะเลี้ยงสัตว์น้ำของกลุ่มร่วมกัน โดยกลุ่ม/องค์กร ที่ขอรับการรับรองมีสมาชิก ตั้งแต่ 10 รายขึ้นไป หรือมีสาขาของฟาร์มจำนวนตั้งแต่ 5 สาขาขึ้นไป และต้องมีสมาชิก/สาขาของฟาร์ม ที่เลี้ยงสัตว์น้ำชนิดเดียวกัน 5 ราย/สาขา ขึ้นไป

2. ขอบข่ายที่ให้การรับรอง

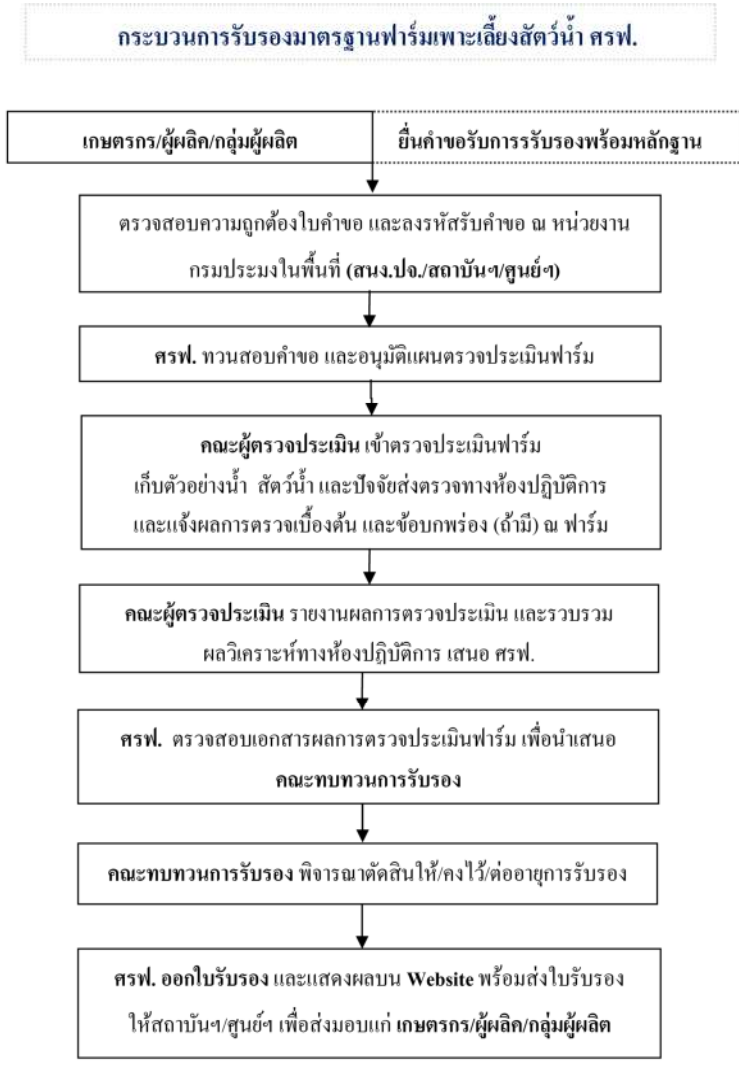
ปัจจุบัน ศรฟ. ให้การรับรอง 5 ขอบข่าย ดังต่อไปนี้

มาตรฐาน	ชนิดสัตว์น้ำ		ประกาศเปิด ขอบข่าย
	กุ้งทะเล	ปลานิล	
มาตรฐานการปฏิบัติทางการเพาะเลี้ยงสัตว์น้ำที่ดี กรมประมง (GAP กรมประมง) สำหรับฟาร์มเลี้ยงและฟาร์มเพาะพันธุ์และอนุบาล	✓	✓	กค. 2553
มาตรฐานโค้ด ออฟ คอนดัก (Code of Conduct) หรือ CoC สำหรับฟาร์มเลี้ยง และฟาร์มเพาะพันธุ์และอนุบาล	✓		กค. 2553
มาตรฐานสินค้าเกษตร การปฏิบัติทางการเพาะเลี้ยงสัตว์น้ำที่ดี สำหรับฟาร์มเลี้ยงกุ้งทะเล (มกษ.7401-2552)	✓		กค. 2553
มาตรฐานสินค้าเกษตร การปฏิบัติทางการเพาะเลี้ยงสัตว์น้ำที่ดี สำหรับฟาร์มเลี้ยงปลานิล (มกษ.7405-2553)		✓	15 กค. 2556
มาตรฐานสินค้าเกษตร การปฏิบัติทางการเพาะเลี้ยงสัตว์น้ำที่ดี สำหรับฟาร์มเพาะพันธุ์และอนุบาลกุ้งทะเล (มกษ.7422-2553)	✓		15 กค. 2556

3. กระบวนการรับรอง

ศรฟ. ได้กำหนดขั้นตอนกระบวนการรับรองมาตรฐานฟาร์ม (ปรับปรุงล่าสุด ปี 2554) ดังนี้

ฟาร์มที่ผ่านการรับรองมาตรฐาน ศรฟ. มีกระบวนการตรวจติดตาม (Surveillance) โดยทุกฟาร์มต้อง ถูกตรวจติดตามประจำปี หรืออาจถูกตรวจเป็นกรณีพิเศษ ในกรณีที่มีข้อร้องเรียน หรือ ศรฟ. พบว่าฟาร์มอาจมีการดำเนินการที่ไม่เป็นไปตามข้อกำหนดตามหลักเกณฑ์เงื่อนไขการรับรองของ ศรฟ.



ศรฟ. ให้การรับรองมาตรฐานฟาร์มเพาะเลี้ยงสัตว์น้ำตามระบบมาตรฐานสากล ISO/IEC Guide65 และเป็นการให้การรับรองมาตรฐานสำหรับฟาร์มใหม่ หรือฟาร์มที่ต้องการต่ออายุการรับรอง สำหรับการยื่นขอต่ออายุฯ เพื่อให้ได้รับการรับรองต่อเนื่อง ฟาร์มสามารถยื่นคำขอได้ก่อนใบรับรองฉบับเดิมหมดอายุ 120 วัน ทั้งนี้ ต้องไม่เกิน 180 วัน

4. รายละเอียดคุณสมบัติหน่วยตรวจ หน่วยรับรอง หรือหน่วยทดสอบจากภายนอก

ตามกรอบการรับรองตาม มาตรฐานสากล ISO/IEC Guide 65 ศรฟ. จะไม่มอบหมายอำนาจในการประเมิน

รายงานและการตัดสินใจรับรองให้แก่หน่วยตรวจ หน่วยรับรองและหน่วยทดสอบจากภายนอก โดยการใช้บริการ หน่วยตรวจ หน่วยรับรองและหน่วยทดสอบจากภายนอก โดยกำหนดคุณสมบัติของหน่วยตรวจ หน่วยรับรอง หรือ หน่วยทดสอบที่ต้องการ ดังนี้

4.1 หน่วยตรวจ (Inspection Body) พิจารณาคัดเลือกหน่วยตรวจที่ได้การรับรองระบบ ISO/IEC 17020 หรือมาตรฐานเทียบเท่าจากหน่วยงานรับรองระบบงานทั้งในและ/หรือต่างประเทศในขอบข่ายที่ใช้บริการหรือเทียบเท่า โดยอายุการได้รับรองระบบงานต้องมีผลอยู่ (พิจารณาจากเอกสารการจัดตั้งหน่วยงาน ผลงานและเอกสารแสดงความสามารถของหน่วยตรวจ ประวัติผู้ตรวจประเมินตามแบบฟอร์มของ ศรพ. สำเนาใบรับรองระบบ ISO/IEC 17020 หรือมาตรฐานเทียบเท่า)

หมายเหตุ: กรณีของหน่วยตรวจยังไม่ได้รับการรับรองระบบ ISO/IEC 17020 (หรือมาตรฐานที่เทียบเท่า) หรือได้รับการรับรองระบบงานในขอบข่ายอื่น ศรพ. จะพิจารณาความสามารถของหน่วยตรวจดังกล่าว ด้วยวิธีการอื่น เช่น ผลการประเมินระบบงานในขอบข่ายที่จะใช้บริการจากหน่วยงานภายในกรมประมงที่มีความสามารถด้านตรวจ หรือจากบุคลากรของ ศรพ. ที่มีความสามารถด้านการตรวจ หรือมีผู้เชี่ยวชาญร่วมด้วย เป็นต้น

4.2 หน่วยรับรอง (Certification Body) ให้พิจารณาคัดเลือกหน่วยรับรองที่ได้การรับรองระบบ ISO/IEC Guide 65 หรือมาตรฐานเทียบเท่า จากหน่วยงานรับรองระบบงานทั้งในและ/หรือต่างประเทศในขอบข่ายที่ใช้บริการหรือเทียบเท่า โดยอายุการได้รับรองระบบงานต้องมีผลอยู่ (พิจารณาจากเอกสารการจัดตั้งหน่วยงาน ผลงานและเอกสารแสดงความสามารถของหน่วยรับรอง สำเนาใบรับรองระบบ ISO/IEC Guide 65 หรือมาตรฐานเทียบเท่า)

หมายเหตุ: กรณีของหน่วยรับรองยังไม่ได้รับการรับรอง ISO/IEC Guide 65 หรือมาตรฐานที่เทียบเท่า) หรือได้รับการรับรองระบบงานในขอบข่ายอื่น ศรพ. จะพิจารณาความสามารถของหน่วยรับรองดังกล่าวด้วยวิธีการอื่น เช่น ผลการประเมินระบบงานในขอบข่ายที่จะใช้บริการจากหน่วยงานภายในกรมประมงที่มีความสามารถด้านตรวจ หรือจากบุคลากรของ ศรพ. ที่มีความสามารถด้านการตรวจ หรือมีผู้เชี่ยวชาญร่วมด้วย เป็นต้น

4.3 หน่วยทดสอบ (Laboratory) ให้พิจารณาคัดเลือกหน่วยทดสอบที่ได้การรับรองระบบ ISO/IEC 17025 หรือมาตรฐานเทียบเท่า จากหน่วยงานรับรองระบบงานทั้งในและ/หรือต่างประเทศในขอบข่ายที่ใช้บริการหรือเทียบเท่า โดยอายุการได้รับรองระบบงานต้องมีผลอยู่ (พิจารณาจากเอกสารการจัดตั้งหน่วยงาน ผลงานและเอกสารแสดงความสามารถของหน่วยทดสอบ สำเนาใบรับรองระบบ ISO/IEC 17025 หรือมาตรฐานเทียบเท่า)

หมายเหตุ: กรณีของหน่วยทดสอบที่ยังไม่ได้รับการรับรองระบบ ISO/IEC 17025 หรือมาตรฐานที่เทียบเท่า) หรือได้รับการรับรองระบบงานในขอบข่ายอื่น ศรพ. จะพิจารณาความสามารถของหน่วยทดสอบดังกล่าว ด้วยวิธีการอื่น เช่น ผลการประเมินห้องปฏิบัติการตามมาตรฐาน ISO/IEC 17025 หรือเทียบเท่าในขอบข่ายที่จะใช้บริการจากหน่วยงานภายในกรมประมงที่มีความสามารถด้านการทดสอบ เช่น กองตรวจสอบรับรองมาตรฐานคุณภาพสัตว์น้ำ และผลิตภัณฑ์สัตว์น้ำ เป็นต้น หรือจากบุคลากรของ ศรพ. ที่มีความสามารถด้านการทดสอบ หรือมีผู้เชี่ยวชาญร่วมด้วย หรือใช้ผลจากการทดสอบความชำนาญทางห้องปฏิบัติการ (Proficiency Testing) หรือผลการทดสอบความชำนาญการตรวจทางห้องปฏิบัติการ (Inter-lab Comparison) เป็นต้น

## 5. การคัดเลือกหน่วยตรวจ หน่วยรับรอง หรือหน่วยทดสอบจากภายนอก

การคัดเลือกเป็นไปตามคู่มือขั้นตอนการปฏิบัติงาน PM-AU-12 เรื่อง การคัดเลือกและประเมินหน่วยตรวจ หน่วยรับรอง หรือหน่วยทดสอบจากภายนอก ทั้งนี้ การคัดเลือกต้องพิจารณาสาระสำคัญ “ความเป็นกลางในการให้การรับรอง (PM-MR-24)” สำหรับการจัดจ้างหน่วยงานภายนอกกรมประมงที่จะใช้บริการดังกล่าว ต้องมีการดำเนินการตามระเบียบสำนักนายกรัฐมนตรีว่าด้วยการพัสดุ พ.ศ. 2535 และฉบับแก้ไขเพิ่มเติม และต้องแนบ TOR สำหรับหน่วยตรวจ หน่วยรับรองและหน่วยทดสอบภายนอกกรมประมง ตามแบบ F-AU-89 ด้วยทุกครั้ง

เมื่อการดำเนินการตามระเบียบพัสดุแล้วเสร็จและ ผู้มีอำนาจลงนามอนุมัติในสัญญาจ้าง หรือลงนามในข้อตกลงปฏิบัติงาน โดยสัญญาจ้างหรือข้อตกลงปฏิบัติงานครอบคลุมถึงงานที่ดำเนินการ การรักษาความลับ การแสดงความไม่มีส่วนได้ส่วนเสียและวิธีปฏิบัติต่าง ๆ ของ ศรฟ.

หมายเหตุ : การปฏิบัติงานของหน่วยตรวจ หน่วยรับรองและหน่วยทดสอบจากภายนอกจะมีการแจ้งให้ผู้ยื่นคำขอและผู้ได้รับการรับรองทราบ โดยระบุในหลักเกณฑ์เงื่อนไขที่เกี่ยวข้องและให้ผู้ยื่นคำขอและผู้ได้รับการรับรองลงนามรับทราบและเห็นชอบในแบบกำหนดการตรวจประเมิน ตามแบบ F-AU-14 ของ ศรฟ. ในกรณีที่หน่วยตรวจ หน่วยรับรองและหน่วยทดสอบใด ที่มีการเปลี่ยนแปลงวิธีการปฏิบัติ หรือเอกสารใดๆ ที่เกี่ยวข้องกับการตรวจประเมิน ต้องแจ้งให้ ศรฟ. ทราบทุกครั้ง

## 6. การประเมินหน่วยตรวจ หน่วยรับรอง และหน่วยทดสอบจากภายนอก

การประเมินองค์กร/หน่วยงาน หน่วยตรวจ หน่วยรับรอง หรือหน่วยทดสอบจากภายนอก มีวัตถุประสงค์เพื่อสร้างความมั่นใจว่าองค์กร/หน่วยงาน มีความสามารถในการปฏิบัติงานในขอบข่ายที่ได้รับมอบหมายและปฏิบัติงานได้สอดคล้องตามมาตรฐาน ข้อกำหนดและขั้นตอนปฏิบัติงานที่เกี่ยวข้อง โดย ศรฟ. ดำเนินการจัดทำแผนการประเมิน ซึ่งประกอบด้วย

- การประเมินความสามารถของการปฏิบัติงานครั้งแรก (Initial evaluation of competence) และ
- การติดตามประเมินการปฏิบัติงานเป็นระยะ (Ongoing monitoring of performance) ตามรอบเวลาที่มีการใช้บริการ โดยรอบการประเมินผลสมรรถนะปีละ 1 ครั้ง

ในขั้นการประเมิน อาจดำเนินการโดย ศรฟ. หรือหน่วยงานภายนอกที่ ศรฟ. มอบหมายเป็นผู้ประเมิน/หน่วยงาน (เป็นไปตามกำหนดคุณสมบัติของผู้ประเมินสมรรถนะระบบคุณภาพหน่วยทดสอบหรือห้องปฏิบัติการของ ศรฟ.) ที่ทำหน้าที่ประเมินสมรรถนะหน่วยตรวจ หน่วยรับรอง และหน่วยทดสอบจากภายนอก โดยให้ประเมินสมรรถนะครอบคลุมทุกขอบข่ายที่ให้บริการแก่ ศรฟ.

การประเมินหน่วยตรวจ หน่วยรับรอง และหน่วยทดสอบ กรณีที่องค์กร/หน่วยงานดังกล่าว ได้รับการรับรองระบบงานตามมาตรฐานสากลที่เกี่ยวข้องในขอบข่ายที่ใช้บริการ ให้นำหลักฐานดังกล่าวประกอบการพิจารณา แต่ หากองค์กร/หน่วยงาน ดังกล่าว ยังไม่ได้รับการรับรองระบบงาน ซึ่งจำเป็นต้องมีการประเมินสมรรถนะ ณ สถานที่ปฏิบัติงาน ศรฟ. ดำเนินการประเมินสมรรถนะตามกำหนดในคู่มือขั้นตอนการปฏิบัติงาน PM-AU-12 เรื่อง

การคัดเลือกและประเมินหน่วยตรวจ หน่วยรับรอง หรือหน่วยทดสอบจากภายนอก โดยการประเมินเป็นไปตามประเภทขององค์กร/หน่วยงาน และการประเมินจะพิจารณาจากองค์ประกอบต่าง ๆ เช่น การใช้เอกสารตรวจประเมินถูกต้องตามที่ ศรฟ.กำหนด การปฏิบัติงานและการส่งรายงานตามกำหนดระยะเวลา หรือจากการร่วมสังเกตการณ์ขณะปฏิบัติงานของผู้ตรวจประเมิน เป็นต้น

การประเมินสมรรถนะหน่วยทดสอบหรือห้องปฏิบัติการ หน่วยตรวจ และหน่วยรับรองผลิตภัณฑ์ กำหนดวัตถุประสงค์ ขอบข่าย และข้อกำหนด/ขั้นตอนการปฏิบัติงาน ที่ใช้ในการตรวจประเมิน ดังนี้

### 6.1 กรณีหน่วยทดสอบหรือห้องปฏิบัติการทดสอบ

วัตถุประสงค์ของการประเมินสมรรถนะ : เพื่อสร้างความมั่นใจว่า หน่วยงานมีความสามารถในการปฏิบัติงานในขอบข่ายที่ได้รับมอบหมายและปฏิบัติงานได้สอดคล้องตามมาตรฐาน ข้อกำหนดและขั้นตอนปฏิบัติงานที่เกี่ยวข้อง

- ขอบข่ายการประเมินสมรรถนะ: ขอบข่ายทดสอบที่ดำเนินการให้แก่ ศรฟ.
- ข้อกำหนด/ขั้นตอนการปฏิบัติงานที่ใช้ในการตรวจประเมิน:
  - ✓ มาตรฐาน ISO/IEC 17025 และ
  - ✓ มาตรฐาน/ข้อกำหนด อื่นๆ ที่เกี่ยวข้องกับการทดสอบในขอบข่ายที่ดำเนินการให้แก่ ศรฟ. (ถ้ามี) และ
  - ✓ ขั้นตอนการปฏิบัติงานของหน่วยทดสอบหรือห้องปฏิบัติการที่เกี่ยวข้องกับการทดสอบในขอบข่ายที่ดำเนินการให้แก่ ศรฟ. (ถ้ามี)

### 6.2 กรณีหน่วยตรวจ

วัตถุประสงค์ของการประเมินสมรรถนะ : เพื่อสร้างความมั่นใจว่า หน่วยตรวจ รวมทั้งบุคลากรที่ปฏิบัติงานให้หน่วยงานมีความสามารถในการปฏิบัติงานในขอบข่ายที่ได้รับมอบหมายและปฏิบัติงานได้สอดคล้องตามมาตรฐาน ข้อกำหนดและขั้นตอนปฏิบัติงานที่เกี่ยวข้อง

- ขอบข่ายการประเมินสมรรถนะ : ขอบข่ายการตรวจที่ดำเนินการให้แก่ ศรฟ.
- ข้อกำหนด/ขั้นตอนการปฏิบัติงานที่ใช้ในการตรวจประเมิน:
  - ✓ มาตรฐาน ISO/IEC 17020 และ
  - ✓ มาตรฐาน/ข้อกำหนด อื่นๆ ที่เกี่ยวข้องกับการตรวจในขอบข่ายที่ดำเนินการให้แก่ ศรฟ. (ถ้ามี) และ
  - ✓ ขั้นตอนการปฏิบัติงานของหน่วยตรวจที่เกี่ยวข้องกับการตรวจในขอบข่ายที่ดำเนินการให้แก่ ศรฟ. (ถ้ามี)

### 6.3 กรณีหน่วยรับรองผลิตภัณฑ์

วัตถุประสงค์ของการประเมินสมรรถนะ : เพื่อสร้างความมั่นใจว่า หน่วยรับรองผลิตภัณฑ์ รวมทั้งบุคลากรที่ปฏิบัติงานให้หน่วยงานมีความสามารถในการปฏิบัติงานในขอบข่ายที่ได้รับมอบหมายและปฏิบัติงานได้สอดคล้องตามมาตรฐาน ข้อกำหนดและขั้นตอนปฏิบัติงานที่เกี่ยวข้อง

- ขอบข่ายการประเมินสมรรถนะ : ขอบข่ายการตรวจที่ดำเนินการให้แก่ ศรพ. **(ไม่รวมการรับรอง ซึ่ง ศรพ. มิได้มอบอำนาจในการรับรองให้หน่วยรับรองใด)**
- ข้อกำหนด/ขั้นตอนการปฏิบัติงานที่ใช้ในการตรวจประเมิน:
  - ✓ มาตรฐาน ISO/IEC Guide 65 (ไม่รวมการรับรอง ซึ่ง ศรพ. มิได้มอบอำนาจในการรับรองให้หน่วยรับรองใด) และ
  - ✓ มาตรฐาน/ข้อกำหนด อื่นๆ ที่เกี่ยวข้องกับการตรวจในขอบข่ายที่ดำเนินการให้แก่ ศรพ. (ถ้ามี) และ
  - ✓ ขั้นตอนการปฏิบัติงานของหน่วยรับรองผลิตภัณฑ์ที่เกี่ยวข้องกับการตรวจในขอบข่ายที่ดำเนินการให้แก่ ศรพ. (ถ้ามี)

โดยขั้นตอนการประเมินสมรรถนะให้เป็นไปตามคู่มือวิธีการปฏิบัติงาน เรื่อง การประเมินสมรรถนะหน่วยตรวจ หน่วยรับรอง และหน่วยทดสอบจากภายนอก ณ สถานที่ปฏิบัติงาน (WI-AU-12) และผู้ประเมินสรุปผลการประเมินสมรรถนะ พร้อมนำผลส่งแก่ฝ่ายตรวจประเมิน ศรพ. เพื่อวิเคราะห์ผล และจัดทำรายงานสรุปความเห็นเกี่ยวกับการใช้บริการหน่วยงานนั้นๆ เสนอต่อ ผอ.ศรพ. เพื่อพิจารณา หรือพิจารณานำเสนอต่อผู้ที่มีอำนาจอนุมัติการจัดจ้าง พิจารณาผลการประเมินสมรรถนะและตัดสินใจสั่งดำเนินการ ต่าง ๆ ประกอบด้วย การแจ้งเตือนให้แก่ไข/การยอมรับความสามารถและคงไว้/การลดขอบข่าย/การพักใช้/การยกเลิก การใช้บริการหน่วยงานดังกล่าว แล้วแต่กรณี ซึ่ง ศรพ. นำใช้ข้อมูลในการพิจารณาทำข้อตกลงปฏิบัติงาน ต่อไป